

# 容器包装プラスチックのゆくえ

大阪市では、ごみの減量と資源の有効利用を進めるため、容器包装プラスチックの分別収集を行っています。

## 市民のみなさん

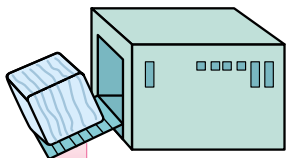
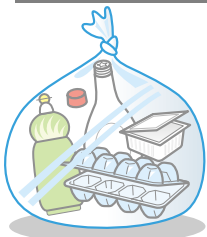


### 容器包装プラスチック収集



(容器包装プラスチック以外のものを取り除きます)

### リサイクル選別施設

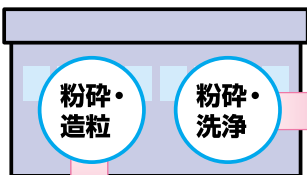


(運搬しやすいようにサイコロ状に圧縮・梱包します)

- 再び容器包装などのプラスチックに
- おもちゃに
- ハンガーに
- 車止めに
- 植木鉢に



### プラスチック再生工場



化学工業の原料や製鉄、燃料として利用

プラスチックの材料としてリサイクル

### 油化

熱分解して油分を取り出し、燃料や化学工業の原料に。

### ガス化

熱分解して何種類かのガスを取り出し、化学工業の原料や燃料に。

### 高炉還元化

製鉄所の高炉において鉄鉱石の還元剤として利用。

### コークス炉化学原料化

コークス炉で熱分解して鉄鉱石の還元剤や化学工業の原料、燃料に。

## 対象になるもの

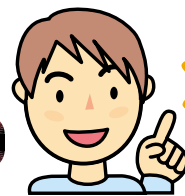
### ◆ 容器包装プラスチックとは？

「容器」とは商品を入れるもの(袋を含む)、「包装」とは商品を包むもので、容器包装プラスチックとは、その中身を出したり、使ったりした後、不用となるプラスチック製の容器や包装のことをいいます。



※ 容器包装プラスチックには マークが表示されています。

## 出し方の注意



ご家庭から容器包装プラスチックを出される時は、次のことを必ず守ってください。

### 中身を使い切ってから出してください

- 容器や袋などは中身を使い切ってから、残りわずかが付着していないものは、そのまま出してください。



### 容器包装プラスチック以外のものは混ぜないでください

- 紙製のラベルやシール(賞味期限や値段表示など)が貼ってあるもので、簡単に取れるものは取ってください。(簡単に取れないものはそのまま容器包装プラスチックとして出してください。)

発泡トレイは、できるだけスーパー等の店頭回収に出してください

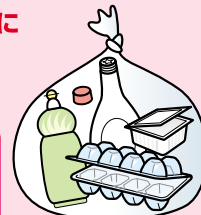


### 汚れは洗ってから出してください

- 食品などの残りかすがどうしても残る場合は、食器を洗ったあとの残り水などを利用してすすいでください。ただし、中に汚れが付着して分解しないと洗えないものなどは、普通ごみに出してください。



中身の見えるごみ袋にまとめて入れて、出してください



収集日の午前9時までに出してください