

平成22年 1月

浪速区政モニターアンケート報告書

「ごみの減量やりサイクルについて」

1 調査の目的

私たちが日々生活していくうえで、「ごみ問題」は避けては通れない問題のひとつです。ごみ焼却に伴う温室効果ガス（二酸化炭素）の増大やダイオキシン類の発生、天然資源の枯渇等は、地球環境の問題であるとともに、私たち自身や子孫の問題です。

本市では、ごみ減量のため環境教育の推進や分別収集の充実のほかいろいろな取組みを行っていますが、今後ともより一層のごみ減量の取組みが求められています。

そこで、今後のごみ減量に向けた事業の参考とするためにアンケートを実施しました。

2 調査の実施状況

平成22年1月4日に質問書を送付し、提出期限を平成22年1月18日として回答を求めたところ、54名のうち、47名から回答があり、回答率は、87.0%でした。

3 浪速区政モニターの構成

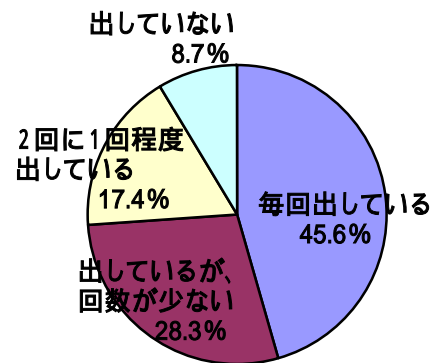
区内在住モニター 42名、区外在住モニター 12名

浪速区役所 総合企画担当

資源ごみ（空き缶、空きびん、ペットボトルなど）収集について

問1 あなたのご家庭で、空き缶、空きびん、ペットボトルなどを資源ごみ収集に出している頻度はどのくらいですか。次の中からあてはまるものを1つお選びください。

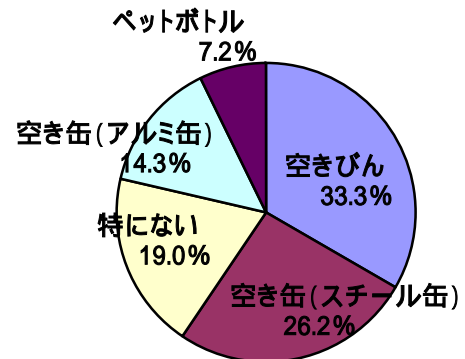
毎回出している	21(45.6%)
2回に1回程度出している	8(17.4%)
出しているが、回数が少ない	13(28.3%)
出していない	4(8.7%)
回答数	46



〔問1で（毎回出している）（2回に1回程度出している）（出しているが、回数が少ない）とお答えの方にお尋ねします。〕

問2 次のうち、資源ごみ収集にあまり出さないものはどれですか。次の中からあてはまる主なものを1つお選びください。

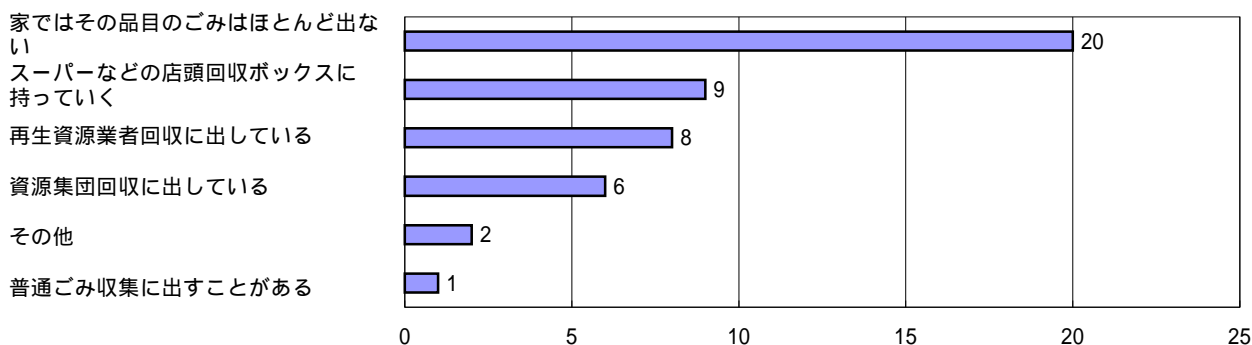
空き缶（スチール缶）	11(26.2%)
空き缶（アルミ缶）	6(14.3%)
空きびん	14(33.3%)
ペットボトル	3(7.2%)
特にない	8(19.0%)
回答数	42



問3 問2でお聞きした品目について、あまり出さないのはなぜですか。次の中からあてはまるものをすべてお選びください。

家ではその品目のごみはほとんど出ない	20
資源集団回収に出している	6
スーパーなどの店頭回収ボックスに持っていく	9
再生資源業者回収に出している	8
普通ごみ収集に出すことがある	1
その他	2

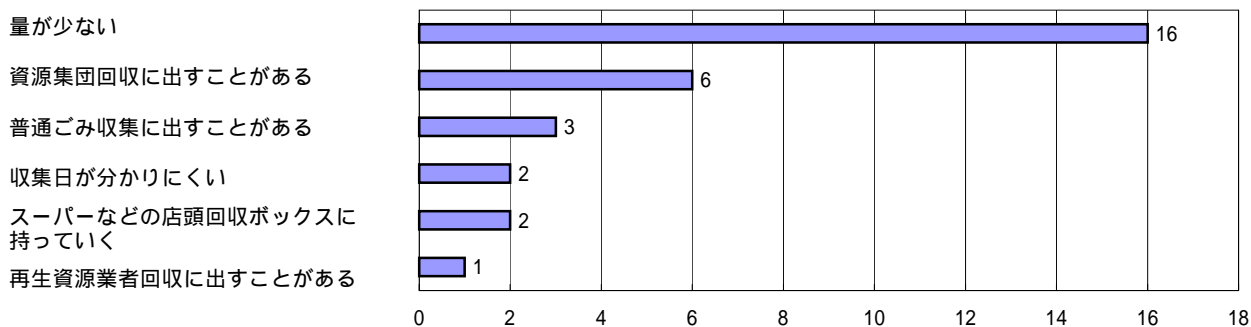
その他として、「ガラス瓶に入った物はあまり買わない」といった回答がありました。



〔問1で（ 2回に1回程度出している）（ 出しているが、回数が少ない）とお答えの方にお尋ねします。〕

問4 ごみを毎回分別して、資源ごみを出していないのはなぜですか。次の中からあてはまるものをすべてお選びください。

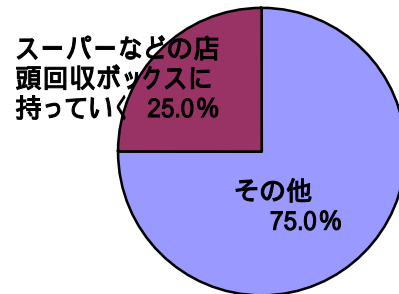
量が少ない	16
収集日が分かりにくい	2
資源集団回収に出すことがある	6
スーパーなどの店頭回収ボックスに持っていく	2
再生資源業者回収に出すことがある	1
普通ごみ収集に出すことがある	3
その他	0



〔問1で(出していない)とお答えの方にお尋ねします。〕

問5 あなたのご家庭で出た資源ごみは、現在どのように処分されていますか。次の中からあてはまる主なものを1つお選びください。

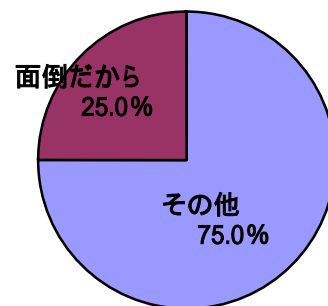
資源集団回収に出している	0(0.0%)
スーパーなどの店頭回収ボックスに持っていく	1(25.0%)
再生資源業者回収に出している	0(0.0%)
普通ごみ収集に出している	0(0.0%)
その他	3(75.0%)
回答数	4



その他として、「マンションが契約しているごみ回収業者に出している」といった回答がありました。

問6 ごみを分別して、資源ごみを出していないのはなぜですか。次の中からあてはまる主なものを1つお選びください。

分別収集を行っていることを知らなかった	0(0.0%)
収集日がわかりにくい	0(0.0%)
収集時間に間に合うよう出せない	0(0.0%)
対象の品物がわかりにくい	0(0.0%)
収集日までの保管場所に困る	0(0.0%)
面倒だから	1(25.0%)
その他	3(75.0%)
回答数	4

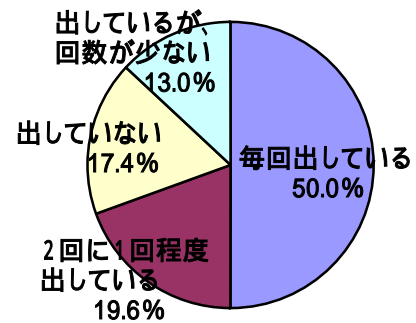


その他として、「一人で、出す物もない」「特に規定はないので」「自分の住んでいるマンションが分別なくてよいシステムのため」といった回答がありました。


容器包装プラスチック（容器・トレイなど）収集について


問7 あなたのご家庭で容器（例：洗剤・シャンプー・リンスの容器など）や包装のプラスチック（例：惣菜・生鮮食品・果物のトレイなど）を容器包装プラスチック収集に出している頻度はどのくらいですか。次の中からあてはまるものを1つお選びください。

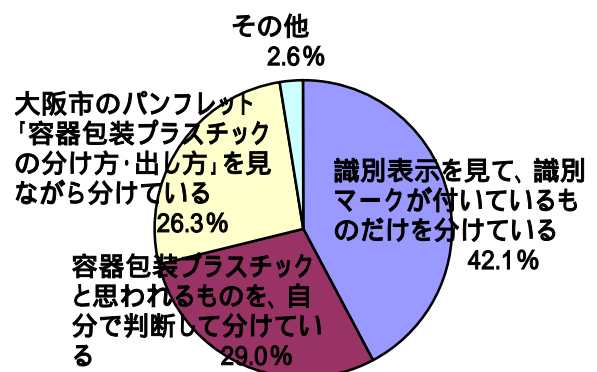
毎回出している	23(50.0%)
2回に1回程度出している	9(19.6%)
出しているが、回数が少ない	6(13.0%)
出していない	8(17.4%)
回答数	46



〔問7で（毎回出している）（2回に1回程度出している）（出しているが、回数が少ない）とお答えの方にお尋ねします。〕

問8 容器包装プラスチックについては識別マーク（）の表示が義務づけられていますが、対象品目が分かりにくいという意見があります。あなたのご家庭では容器包装プラスチックを分別するとき、どのようにされていますか。次の中からあてはまるものを1つお選びください。

大阪市のパンフレット「容器包装プラスチックの分け方・出し方」を見ながら分けている	10(26.3%)
識別表示を見て、識別マーク（  ）が付いているものだけを分けている	16(42.1%)
容器包装プラスチックと思われるものを、自分で判断して分けている	11(29.0%)
その他	1(2.6%)
回答数	38



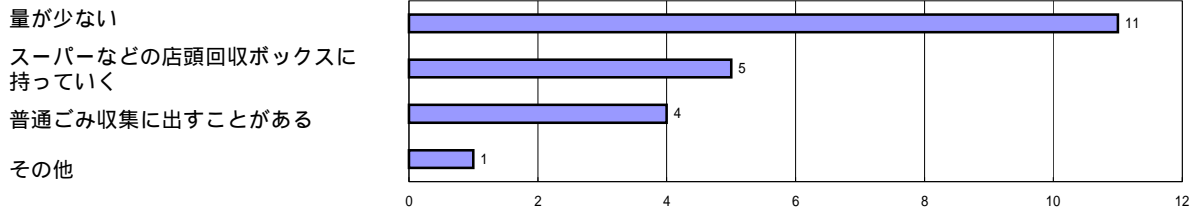
その他として、「家族がやっているのだから、わからない」といった回答がありました。

〔問7で（ 2回に1回程度出している）（ 出しているが、回数が少ない）とお答えの方にお尋ねします。〕

問9 容器包装プラスチックを毎回出していないのはなぜですか。次の中からあてはまるものをすべてお選びください。

量が少ない	11
スーパーなどの店頭回収ボックスに持っていく	5
普通ごみ収集に出すことがある	4
その他	1

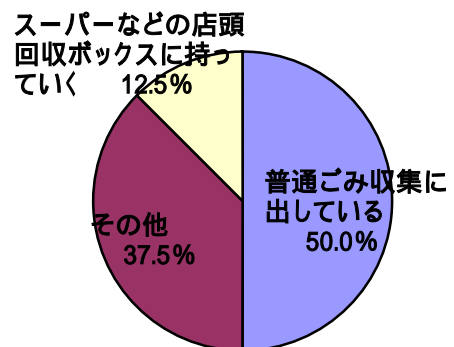
その他として、「家族がやっているので、どの位出しているのかわからない」といった回答がありました。



〔問7で（ 出していない）とお答えの方にお尋ねします。〕

問10 あなたのご家庭で出た容器包装プラスチックは、現在どのように処分されていますか。次の中からあてはまるものを1つお選びください。

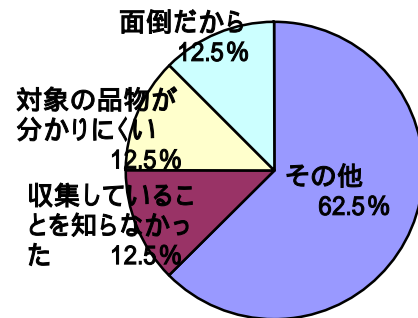
スーパーなどの店頭回収ボックスに 持っていく	1(12.5%)
普通ごみ収集に出している	4(50.0%)
その他	3(37.5%)
回答数	8



その他として、「容器はごみにせず詰め替え用を購入している」「マンションの大型ごみ箱に捨てている」といった回答がありました。

問11 容器包装プラスチックを出していないのはなぜですか。次の中からあてはまる主なものを1つお選びください。

収集していることを知らなかった	1(12.5%)
収集日が分かりにくい	0(0.0%)
収集時間に間に合うよう出せない	0(0.0%)
対象の品物が分かりにくい	1(12.5%)
収集日までの保管場所に困る	0(0.0%)
面倒だから	1(12.5%)
その他	5(62.5%)
回答数	8

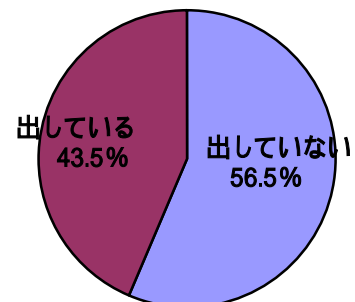


その他として、「マンションのごみ出しに規定がないので」「トレイはスーパーに持って行く」といった回答がありました。

資源集団回収について

問12 市民の皆さんが地域やマンションの管理組合などを通じて、自主的に新聞や古布などを集め、再生資源業者へ出してリサイクルを行う住民団体の活動を資源集団回収といいます。あなたのご家庭では資源集団回収に新聞や古布などを出していますか。次の中からあてはまるものを1つお選びください。

出している	20(43.5%)
出していない	26(56.5%)
回答数	46

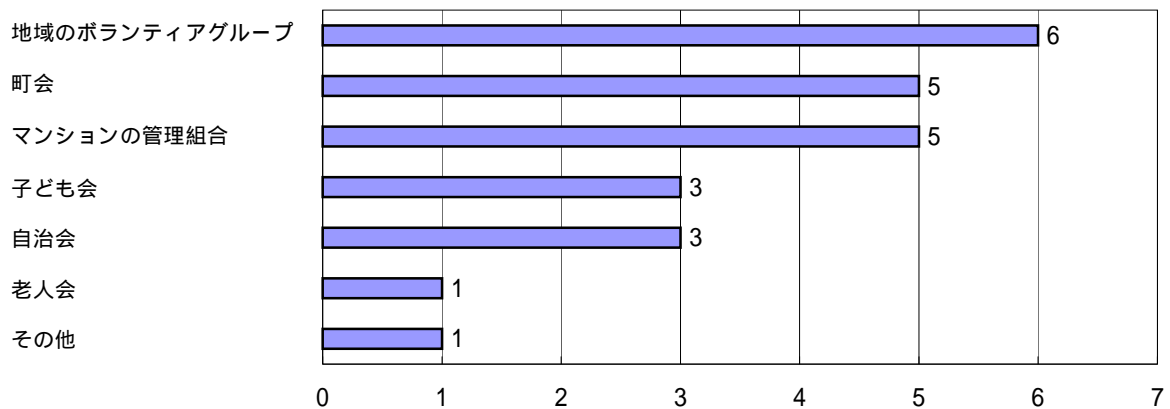


〔問12で（出している）とお答えの方にお尋ねします。〕

問13 あなたが出している資源集団回収は、どのような団体ですか。次の中からあてはまるものをすべてお選びください。

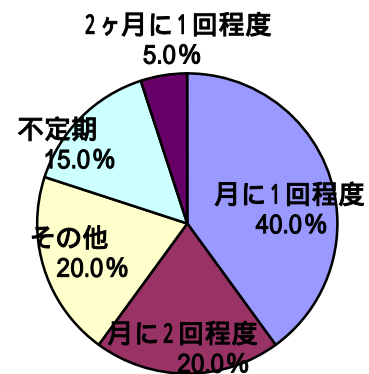
町会	5	子ども会	3
P T A	0	自治会	3
老人会	1	女性団体	0
マンションの管理組合	5	地域のボランティアグループ	6
知らない	0	その他	1

その他は1件ありましたが、具体の回答はありませんでした。



問14 資源集団回収はどのくらいの頻度で行われていますか。次の中からあてはまるものを1つお選びください。

月に2回程度	4(20.0%)
月に1回程度	8(40.0%)
2ヶ月に1回程度	1(5.0%)
不定期	3(15.0%)
その他	4(20.0%)
回答数	20

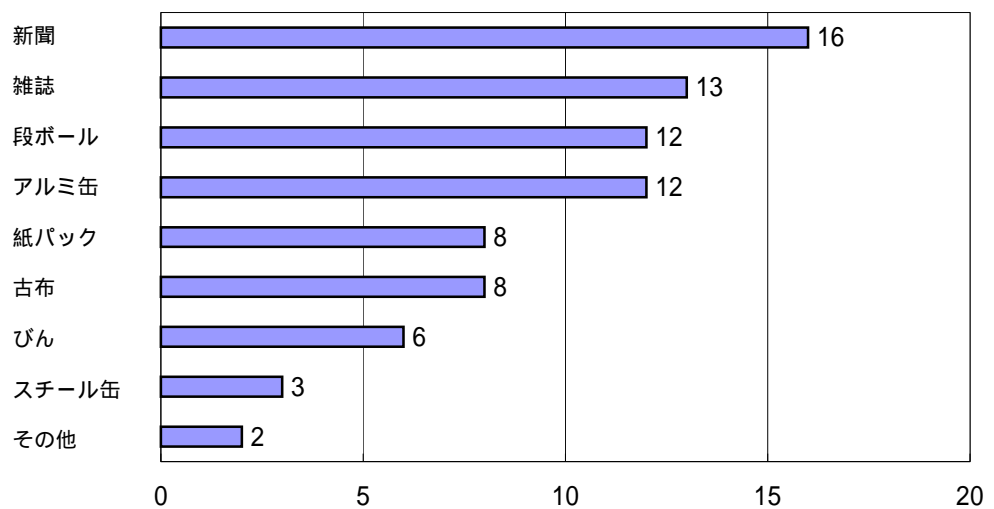


その他として、「回収日を知らない」「週1~2回」「週3回」といった回答がありました。

問15 どのような品目を資源集団回収に出されていますか。次の中からあてはまるものをすべてお選びください。

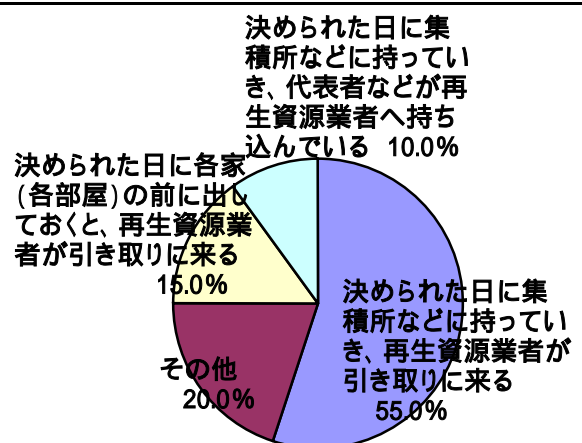
新聞	16	雑誌	13
段ボール	12	紙パック	8
古布	8	びん	6
アルミ缶	12	スチール缶	3
その他	2		

その他として、「缶飲料のプルトップとペットボトルのキャップ、アルミ缶、紙パックは区役所」「自分でやっていないので詳しくわからない」といった回答がありました。



問16 資源集団回収では、新聞や古布などはどのような方法で回収されていますか。次の中からあてはまるものを1つお選びください。

決められた日に集積所などに持っていき、再生資源業者が引き取りに来る	11 (55.0%)
決められた日に集積所などに持っていき、代表者などが再生資源業者へ持ち込んでいる	2 (10.0%)
決められた日に各家（各部屋）の前に出しておく、再生資源業者が引き取りに来る	3 (15.0%)
その他	4 (20.0%)
回答数	20

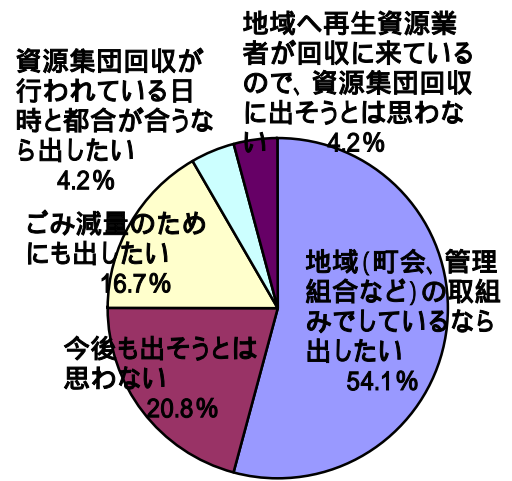


その他として、「回収方法を知らない」といった回答がありました。

〔問12で（ 出していない）とお答えの方にお尋ねします。〕

問17 今後、この「資源集団回収」に出したいと思われませんか。次の中からあてはまるものを1つお選びください。

ごみ減量のためにも出したい	4(16.7%)
地域(町会、管理組合など)の取組みでしているなら出したい	13(54.1%)
資源集団回収が行われている日時と都合が合うなら出したい	1(4.2%)
地域へ再生資源業者が回収に来ているので、資源集団回収に出そうとは思わない	1(4.2%)
今後も出そうとは思わない	5(20.8%)
回答数	24

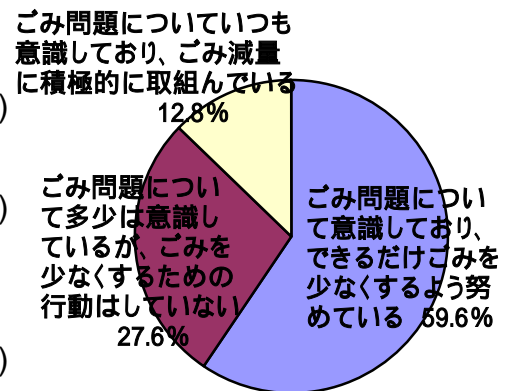


の理由として、「よく分からない、出した経験がないです」「新聞購読していない」「仕事で古新聞、古布を使っているので出すことがない」といった回答がありました。

循環型社会の構築に向けて

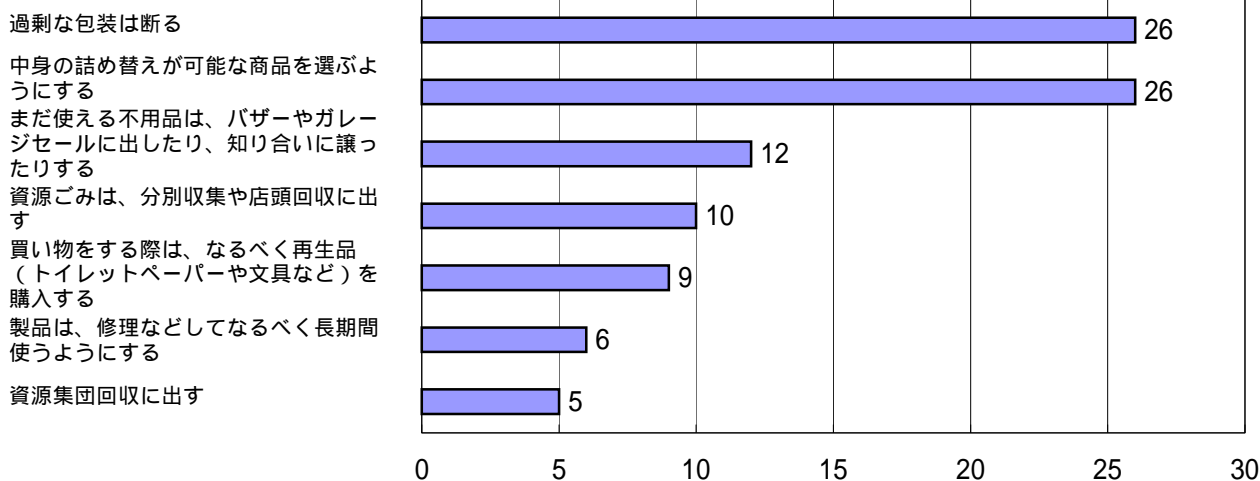
問18 あなたは、日頃の生活の中で、ごみ問題についてどのように意識していますか。次の中からあてはまるものを1つお選びください。

ごみ問題についていつも意識しており、ごみ減量に積極的に取り組んでいる	6(12.8%)
ごみ問題について意識しており、できるだけごみを少なくするよう努めている	28(59.6%)
ごみ問題について多少は意識しているが、ごみを少なくするための行動はしていない	13(27.6%)
ごみ問題について特に意識していない	0(0.0%)
回答数	47



問19 日常生活でごみの減量に取り組むには、ごみをなるべく出さないようにすること、製品をなるべく長期間使用すること、再生品を使用すること、分別回収への協力などがあります。あなたはごみの減量を進めるために、どのようなことに特に取組もうと思いますか。次の中からあてはまるものを2つお選びください。

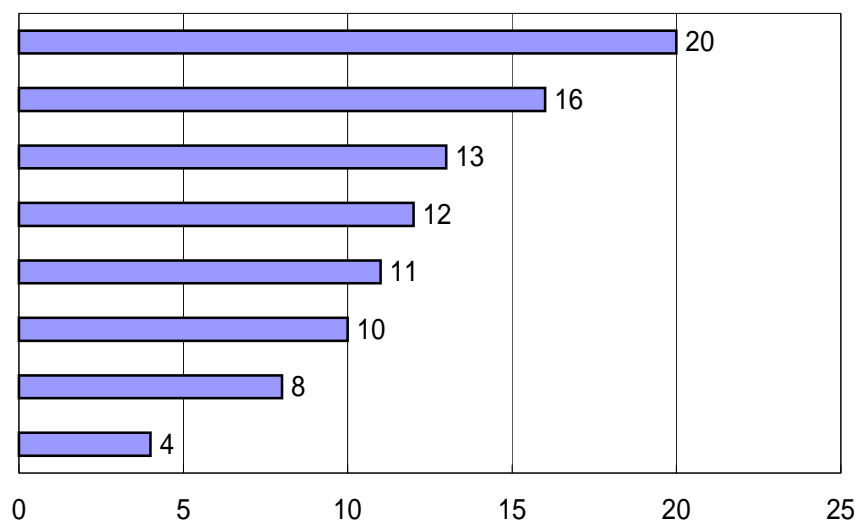
過剰な包装は断る	26
製品は、修理などしてなるべく長期間使うようにする	6
まだ使える不用品は、バザーやガレージセールに出したり、知り合いに譲ったりする	12
中身の詰め替えが可能な商品を選ぶようにする	26
買い物をする際は、なるべく再生品（トイレtpーパーや文具など）を購入する	9
資源ごみは、分別収集や店頭回収に出す	10
資源集団回収に出す	5
その他	0



問20 循環型社会を形成するうえで、ごみを出す人が、出したごみのリサイクルや処理に責任を持つこと（排出者責任）と、物を作る人や販売する人が、その物がごみになった後まで一定の責任を負うこと（拡大生産者責任）という考えが示されています。今後、ごみの減量・リサイクルを進めるために、あなたは事業者（販売者・生産者）がどのようなことに取組むべきだと思いますか。次の中からあてはまるものを2つお選びください。

生産者は、製品が消費された後、自らが引き取り、再使用、再生利用する	13
生産者は、消費者がごみを分別しやすいように、製品の素材が何かを分かりやすくはっきり表示する	16
生産者は、製品の耐久性を向上したり、修理体制を充実するなどして、製品がごみになりにくいようにする	11
販売者が、店頭回収を充実する	12
販売者が、デポジット制度を実施する	8
販売者が、ばら売り商品、詰替え商品の品揃えをふやす	20
販売者は、レジ袋を使用しない消費者に対して優遇策を講じる	10
販売者は、再生品を積極的に販売する	4
その他	0

販売者が、ばら売り商品、詰替え商品の品揃えをふやす
 生産者は、消費者がごみを分別しやすいように、製品の素材が何かを分かりやすくはっきり表示する
 生産者は、製品が消費された後、自らが引き取り、再使用、再生利用する
 販売者が、店頭回収を充実する
 生産者は、製品の耐久性を向上したり、修理体制を充実するなどして、製品がごみになりにくいようにする
 販売者は、レジ袋を使用しない消費者に対して優遇策を講じる
 販売者が、デポジット制度を実施する
 販売者は、再生品を積極的に販売する

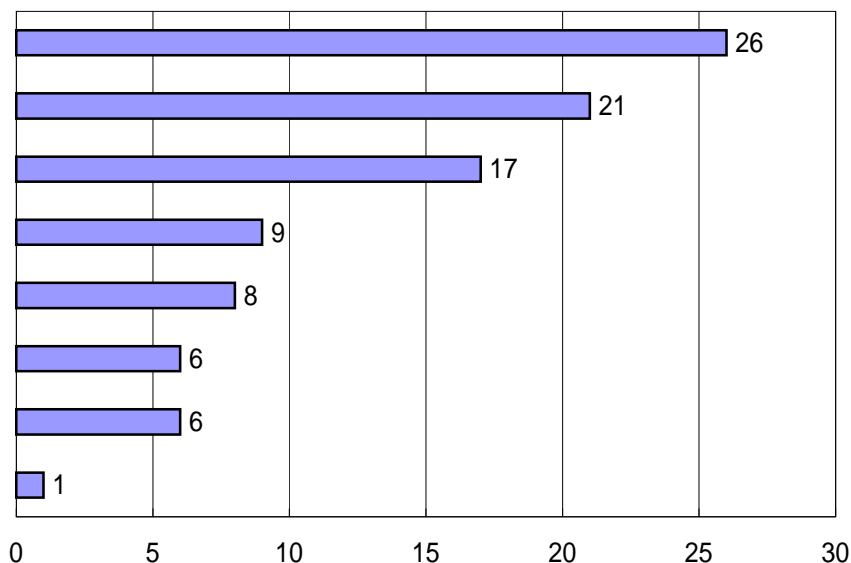


問21 循環型社会の形成に向けて、より一層ごみ減量・リサイクルを進めていくために、大阪市が力を入れるべきだと思われるものを2つお選びください。

ごみ減量やリサイクルに関する情報を、ホームページなどを利用して積極的に発信する	8
分別収集の品目、回数を増やす	6
リサイクルに熱心な市民や市民団体の活動を促進するような支援を行う	9
子どもの頃から、ごみ問題について意識を高めるために、環境教育を行う	26
市民に対して、ごみ減量・リサイクルの取組みを進めるように地域のイベントなどでPRする	17
メーカーなどに対して、ごみ減量・リサイクルの取組みを進めるように働きかける	21
排出者に対してごみ処理の費用負担を求めることにより、ごみ減量を進める	6
その他	1

その他として、「メーカー、企業、政府ともに、既に色々していると思う」といった回答がありました。

子どもの頃から、ごみ問題について意識を高めるために、環境教育を行う
 メーカーなどに対して、ごみ減量・リサイクルの取組みを進めるように働きかける
 市民に対して、ごみ減量・リサイクルの取組みを進めるように地域のイベントなどでPRする
 リサイクルに熱心な市民や市民団体の活動を促進するような支援を行う
 ごみ減量やリサイクルに関する情報を、ホームページなどを利用して積極的に発信する
 分別収集の品目、回数を増やす
 排出者に対してごみ処理の費用負担を求めることにより、ごみ減量を進める
 その他



問22 最後に、ごみの減量やリサイクルについて、これまでの質問項目以外でご意見がございましたらご自由にお書きください。

28名の方から回答が寄せられました。主な回答は下記のとおりです。

- ・スーパーなどの過剰包装などをやめるべき 5
- ・（特に高齢者には）分別の品目が分かりにくい、品目が少ない 4
- ・分別収集の日や場所、資源ごみの再利用状況等、なでしこや
市政だよりで積極的にPRすべき 3
- ・一人ひとりのマナー向上を図ることも大切 3
- ・分別収集等について、費用対効果も考えるべき 3

その他として、「生産者があまりにも無責任、無関心である」「民間複合住宅に対して協力を呼びかけることが必要」「分別したごみを各家庭で保管しておくのは、特に夏季は臭いも気になるので、いつでも投函できるBOXが設置されれば良いと思う」「地上デジタル放送化により、古いテレビのごみ化につながるのでは」「ごみの回収時間を午前か午後かぐらいは区別してほしい」「資源ごみの日に新聞、雑誌の束や衣類も出せるようにしてほしい」「エコポイントみたいに、リサイクルポイントとかあったらいいなと思う」といった回答がありました。