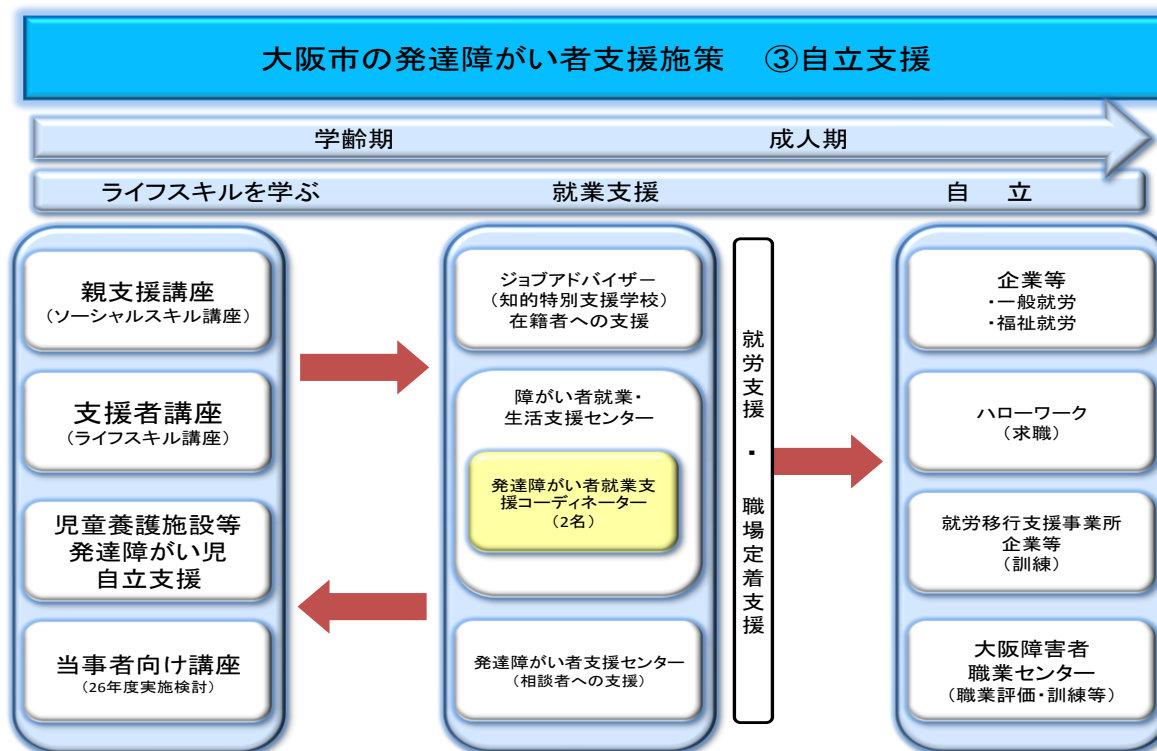


3 成人期の支援の充実



① 自立支援の充実

発達障がいのある成人が、自立した生活を送ることができるよう、自立するために必要なスキルの獲得の支援を実施します。

発達障がい者支援センター（エルムおおさか）による発達支援

概要	発達障がいのある人を対象に、自己理解や感情のコントロールなど、生活スキルを高めるための発達支援を行います。
担当	市立心身障がい者リハビリテーションセンター発達障がい者支援室

② 就労支援の充実

発達障がいのある成人が自立した生活を送ることができるよう、就労に向けた相談、情報提供や助言、関係機関・事業所とのコーディネート等を通じて就労支援を実施します。

発達障がい者支援センター（エルムおおさか）による就労支援

概要	就労を希望する発達障がいのある人を対象に、関係機関と連携しながら、就労に向けての情報提供や助言を実施します。職場に関する相談にも応じます。
利用方法	発達障がい者支援センター（エルムおおさか）に電話・FAX・メールにて相談日の予約をします。
担当	市立心身障がい者リハビリテーションセンター発達障がい者支援室

発達障がい者就業支援コーディネーターの配置

概要	発達障がい者就業支援コーディネーター（2名）を障がい者就業・生活支援センターに配置し、必要な就業支援サービスを提供するとともに、必要な支援機関と結び付け、チームで就業等を支える体制を構築します。
利用方法	障がい者就業・生活支援センターに電話で相談日の予約をします。
担当	福祉局障がい者施策部障がい福祉課

4 家族に対する支援の充実

発達障がいのある人の家族が、発達障がいについて理解し適切な支援を行うことができるよう、研修等を実施するとともに、先輩保護者がその経験を生かし相談や助言を行う活動を実施します。

ペアレント・トレーニング等の親支援講座の実施

概要	（「1 早期発見から早期発達支援へ」②をご参照ください。）
ペアレント・メンター（ピア・カウンセリング）事業の実施	
概要	発達障がいのある児童の保護者を対象に、先輩保護者がその経験を生かし相談や助言を実施するとともに、地域の保護者同士の仲間づくりを支援します。
担当	区保健福祉センター子育て支援室（福島区、港区、淀川区、阿倍野区）

5 地域の相談支援の充実

発達障がいのある人が、本人の意思ができる限り尊重され、地域で安心して自分らしく自立した生活を送ることができるよう、発達障がい者支援センター（エルムおおさか）における相談支援体制を充実するとともに、地域の関係機関・事業所が発達障がいを正しく理解し適切な支援を行うことができるよう、啓発・研修・機関支援を実施します。

発達障がい者支援センター（エルムおおさか）による相談支援等

概要	発達障がいのある人やそのご家族からの相談を受け、情報提供や助言を行うとともに、関係機関と連携し支援を行います。
利用方法	発達障がい者支援センター（エルムおおさか）に電話・FAX・メールにて相談日の予約をします。
担当	市立心身障がい者リハビリテーションセンター発達障がい者支援室

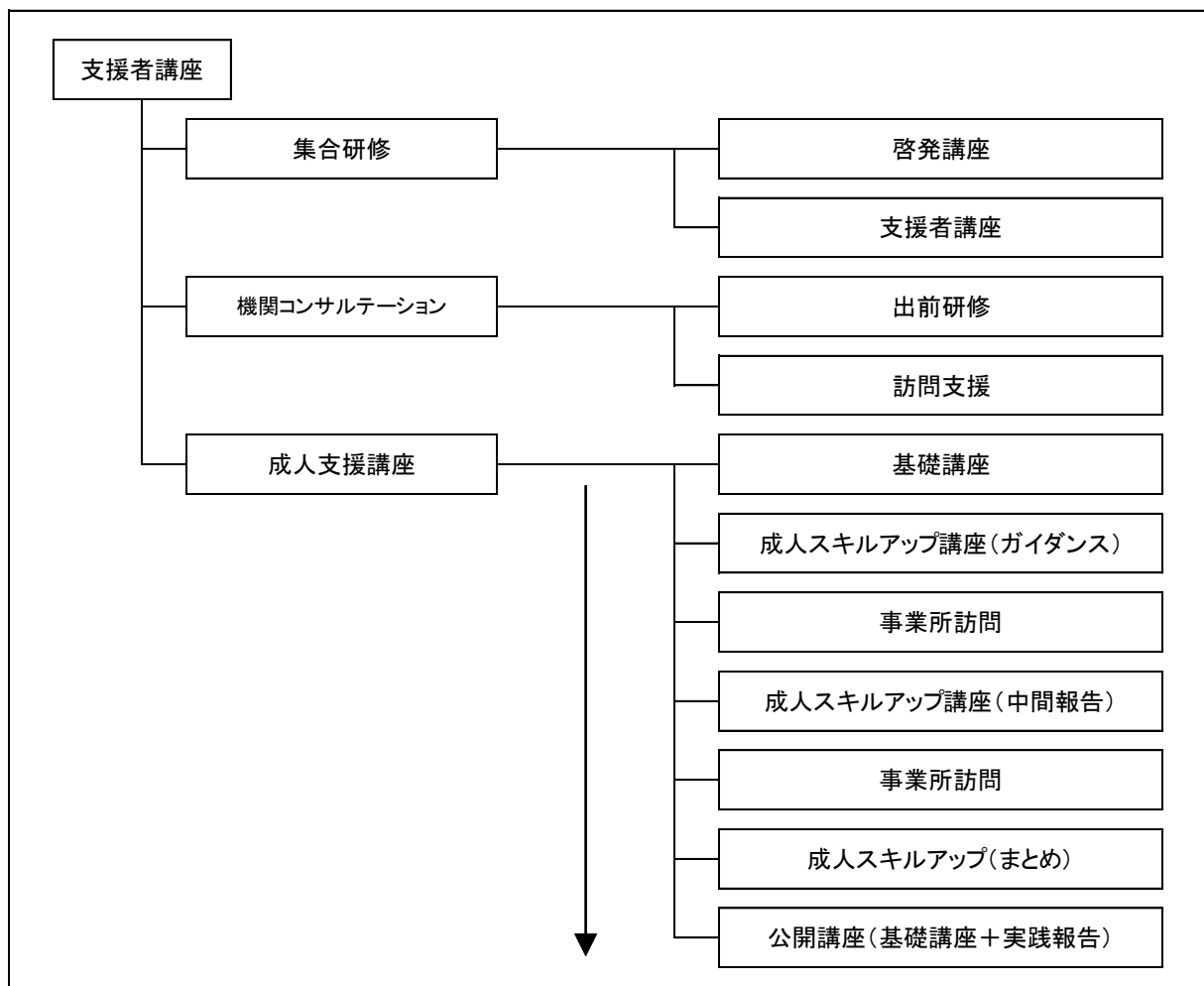
発達障がい者支援センター（エルムおおさか）による地域サポート体制の強化

概要	発達障がい者支援センター（エルムおおさか）に地域サポートコーチを配置し、地域の関係機関事業所等への啓発・研修・支援、ペアレント・トレーニング等の親支援講座を実施します。
利用方法	発達障がい者支援センター（エルムおおさか）のホームページから申込書をダウンロードのうえ記入し、同センターに送信します。
担当	市立心身障がい者リハビリテーションセンター発達障がい者支援室

発達障がい者支援マップ

概要	発達障がいのある人やそのご家族が、年齢や相談内容に応じた相談機関を探せるようまとめたホームページを公開しています。
利用方法	発達障がい者支援センター（エルムおおさか）のホームページに掲載 または、〔本市ホームページ〕⇒〔市民の方へ〕⇒〔障がいのある方へ〕 ⇒〔障がいのある方のための相談〕⇒〔発達障がいのある方への支援〕
担当	市立心身障がい者リハビリテーションセンター発達障がい者支援室

地域サポート体制の強化



6 支援の引継のための取組

発達障がいのある人が、支援者（機関）が代わっても、適切な支援を受け、安心して生活を送ることができるよう、その特性や支援についての情報を引き継ぐ取組を実施します。

発達ノート	
概要	発達障がいのある人が周囲から適切な理解や支援を受けられるよう、ご本人やご家族が特性や支援経過を記載し、相談機関に行くときや初めての接するときに提示するノートを配付します。
利用方法	発達障がい者支援センター（エルムおおさか）でお渡しします。 医療機関の診断書・意見書がある場合はお持ちください。
担当	市立心身障がい者リハビリテーションセンター発達障がい者支援室
サポートブック	
概要	発達障がいのある幼児が周囲から適切な理解や支援を受けられるよう、保護者がこどもの特性や日常生活での配慮点を記載し、就学する小学校や特別支援学校、支援者（機関）等に提示します。
利用方法	こども相談センター教育相談グループにおいて、就学に向けての相談の中で、保護者の希望により相談員が作成について助言します。
担当	こども相談センター教育相談グループ

7 市民への啓発

発達障がいのある人が、地域で安心して生活することができるように、発達障がいに対する正しい理解と支援について、普及啓発活動を実施します。

「世界自閉症啓発デー」・「発達障害啓発週間」普及啓発活動	
概要	市民に発達障がいに対する正しい理解を深めていただくため、「世界自閉症啓発デー」（4月2日）、「発達障害啓発週間」（4月2日～8日）を中心に、大阪府・関係団体・民間企業と連携し、広報、大阪城・通天閣のブルーライトアップなど普及啓発活動を実施します。
担当	市立心身障がい者リハビリテーションセンター発達障がい者支援室
発達障がい者支援センター（エルムおおさか）による地域サポート体制の強化	
概要	（「5 地域の相談支援の充実」の同項をご参照ください。）

発達障がい相談・支援機関

大阪市発達障がい者支援センター (エルムおおさか)	平野区喜連西 6 - 2 - 55 電話 6797 - 6931 E-mail : hattatsu-shien@feel.ocn.ne.jp
------------------------------	---

大阪市障がい者就業・生活支援センター	天王寺区東上町 4-17 電話 6776 - 7336 E-mail : oc@cccplus.jp
--------------------	--

[区保健福祉センター電話番号]

例：北区福祉業務担当（障がい福祉）の場合 6313-9857

区名	市内局番 (各区共通)	福祉業務担当 (障がい福祉)	子育て支援室	保健業務担当 (地域保健活動担当)
北 区	6313-	9857	9939	9968
都 島 区	6882-		9857	
福 島 区	6464-		9857	
此 花 区	6466-		9958	
中 央 区	6267-		9868	
西 区	6532-		9936	
港 区	6576-		9844	
大 正 区	4394-		9110	
天王寺区	6774-		9894	
浪 速 区	6647-		9897	
西淀川区	6478-	9954	9950	
淀 川 区	6308-	9857	9939	
東淀川区	4809-	9845	9854	
東 成 区	6977-	9857	9157	
生 野 区	6715-		9024	
旭 区	6957-		9939	
城 東 区	6930-		9068	
鶴 見 区	6915-		9933	
阿倍野区	6622-		9865	
住之江区	6682-		9878	
住 吉 区	6694-		6162	
東住吉区	4399-		9733	
平 野 区	4302-		9936	
西 成 区	6659-	9857		