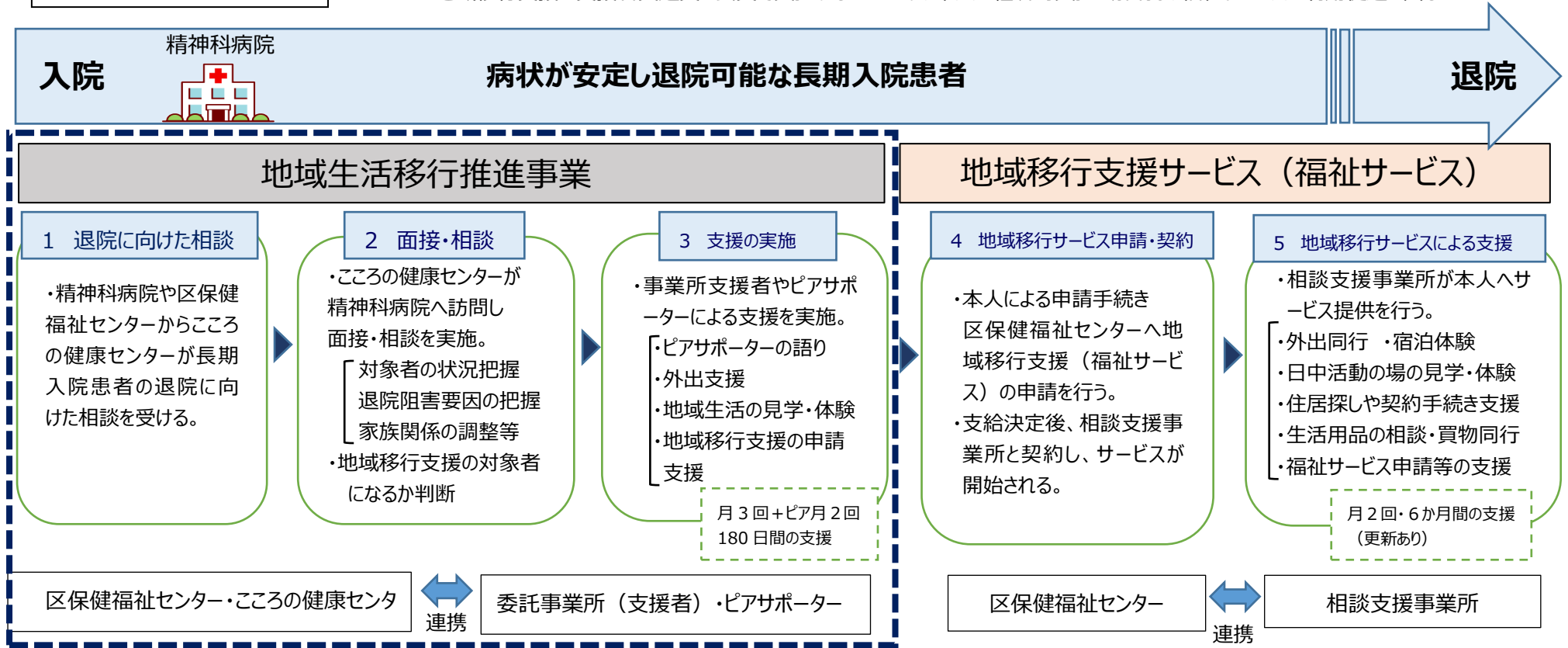


地域生活移行推進事業について

大阪市の特徴
精神科病院が府下（遠方）にある

- 退院意欲が低下している患者に対して、寄り添いながら信頼関係を築くことで、**退院意欲の向上**を図る。
- ピアサポーターの活用など、地域生活がイメージできるような支援を行うことで、**地域移行支援の申請に向けた支援**を行う。
- 地域移行支援の支援者交通費を公費で負担することにより、本人の経済的負担を解消し、福祉サービスの利用促進を図る。



地域生活移行推進事業、地域移行支援サービス等実績

【表1】地域生活移行推進事業利用者数

	新規利用	継続利用	計
令和元年度	7	4	11
令和2年度	0	4	4
令和3年度	5	0	5

【表2】地域移行支援サービス利用者数

	新規利用	継続利用	計
令和元年度	20	9	29
令和2年度	18	10	28
令和3年度	7	6	13

（令和3年度は11月利用分までの数）

【表3】地域移行支援サービス利用者の退院先

	退院者数	自宅（賃貸マンション等）	グループホーム	サ高住有料老人	宿泊型自立訓練事業所
令和元年度	11	3	5	2	1
令和2年度	13	6	6	1	0
令和3年度	7	2	4	1	0