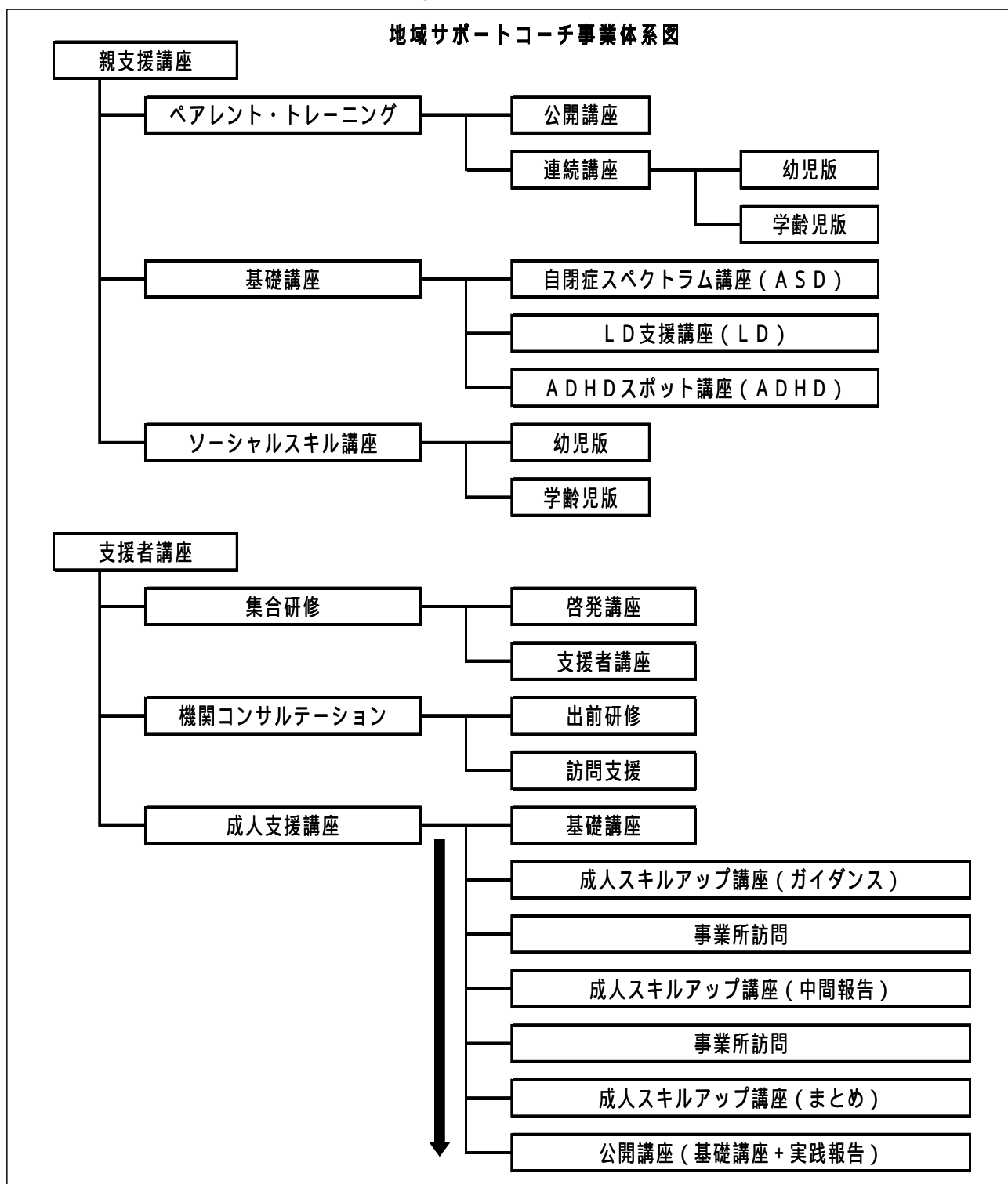


発達障がい者支援センター（エルムおおさか）による地域サポート体制の強化
（平成27年4月～平成28年3月）

事業概要

地域サポートコーチ配置し、地域の関係機関・事業所等への啓発・研修・支援、ペアレント・トレーニング等の親支援を実施。



【 取 組 状 況 】

親支援講座

【1】ペアレント・トレーニング

親自身が子どもにとっての「最良の療育者」となり自尊心を高めることができるよう、こどもの行動を観察して発達障がいの特徴を理解し、適切な対応をするための方法を学び、話し合い、練習する。

(1) ペアレント・トレーニング公開講座

発達障がいのある児童の特性や対応方法を解説し、特性に応じた対応の重要性を啓発するとともに、ペアレント・トレーニングの目的、概要、実践、効果を紹介することでペアレント・トレーニングの受講を促す。

実施済み(4回)

日程	会場	参加者数		
		保護者	支援者	計
4/28	早川福祉会館	27	13	40
7/28	阿倍野市民学習センター	29	14	43
9/1	ドーンセンター	28	18	46
12/1	西成区民センター(西成区共催)	41	22	63
計		125	67	192

公開講座アンケート結果(回収率83%)

講演内容について(満足度)	人数
大変参考になった	117
参考になった	41
あまり参考にならなかった	0
全く参考にならなかった	0
無回答	2
計	160

講演内容について(理解度)	人数
大変わかりやすかった	119
わかりやすかった	36
難しかった	3
かなり難しかった	0
無回答	2
計	160

【感想・意見】

- ・周りの目や将来の事ばかり考えて、子供の辛さや気持ちを理解しようとしてなかった事を実感した
- ・実際子育てで体験された先生の言葉は、文献などよりも実感が感じられた
- ・生活の中で実践していくには、親が変わらなければいけないし、簡単ではないという事も確認できた

(2) ペアレント・トレーニング連続講座

こどもの行動を観察して発達障がいの特徴を理解し、適切な対応方法を身につけ、こどもの適応行動を増やす。計画表に沿ってテーマを決めて学習・話し合い・練習を行い、ホームワークを自宅で実践する。

実施中・実施予定(幼児:6回×9クール、学齢:9回×6クール 計108回)

対象	期間	会場	参加者数		
			保護者	支援者	計
幼児	4/27~7/6	西区民センター	8	0	8
	4/18~7/18	福島区民センター	9	0	9
	5/18~9/14	早川福祉会館	7	0	7
	5/19~9/8	市民交流センターなにわ	9	1	10
	9/16~11/25	西成区民センター	8	1	9
	10/7~12/16	西淀川区民会館	8	0	8
	1/13~3/23	北区民センター	7	2	9
	1/20~3/30	天王寺区民センター	8	1	9
1/23~3/26	ドーンセンター	7	1	8	
学齢	5/19~10/27(低学年)	早川福祉会館	7	0	7
	9/5~1/9(低学年)	ドーンセンター	7	0	7
	9/11~1/29(低学年)	長居障がい者支援センター	8	0	8
	10/6~2/23(高学年・中学生)	浪速区民センター	10	0	10
	10/6~2/8(思春期)	此花区民ホール	6	0	6
	11/5~3/17(中・高学年)	ORC200	10	0	10

(3) ペアレント・トレーニング フォローアップ講座

ペアレント・トレーニング連続講座を受講された保護者を対象に、講座終了後一定期間が経過した段階で、ご家庭での取り組みや、課題等について再整理・共有し、今後のお子さんへのかかわり方の一助とする目的で開催する。(ペアレント・トレーニング連続講座実施済の講座のフォローアップ)

フォローアップ実施済(24回)

対象	日程	参加者数
		保護者
幼児	4/23	9
	5/15	8
	5/27	4
	6/6	5
	9/12	5
	10/2	4
	10/5	4
	10/6	4
	10/7	11
	10/9	7
	10/15	6
	11/17	5
	11/19	5
	2/8	6
	2/10	6
	2/12	4
	2/17	4
	2/23	4
	2/25	7
	3/1	4
	3/4	3

対象	日程	参加者数
		保護者
学齢 (区役所版含)	5/15	8
	6/26	4
	2/16	3
計		130

(4) ペアレント・トレーニング《区役所版》

実施済み(幼児:[5回+フォローアップ1回]×11区、計66回)

実施区	期 間		対象	参加者数
	[連続講座]	[フォローアップ]		
淀川区	5/8~7/3	10/19	幼児	10
福島区	5/13~7/10	10/2		7
港区	5/14~7/9	10/15		10
城東区	5/19~7/28	10/6		6
阿倍野区	5/20~7/15	10/7		13
住吉区	9/11~12/11	2/12		6
此花区	9/30~12/16	2/17		9
生野区	10/1~12/2	2/10		8
東淀川区	10/16~12/18	3/4		7
旭区	10/19~12/14	2/8		7
鶴見区	10/8~12/10	2/25		10

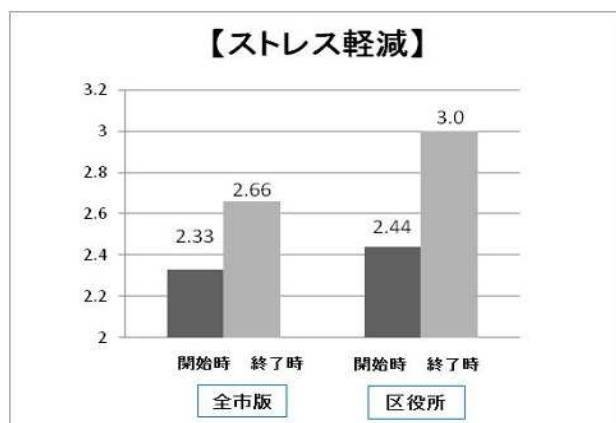
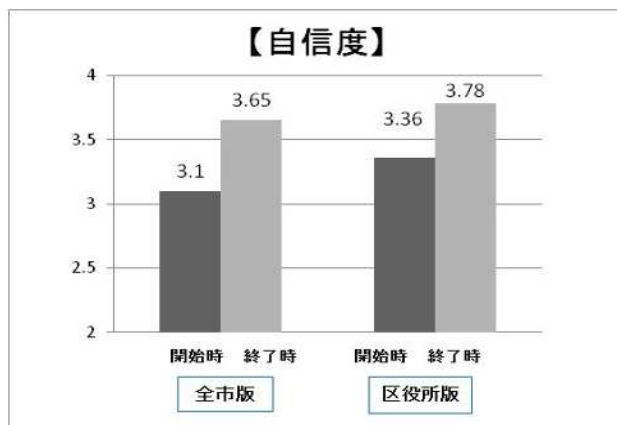
【感想・意見】

- ・子どもをほめるのにもコツがあること、子どもへの接し方がよくわかった。
- ・できていないことに注目していたが、今はできていることに注目するようになった。
- ・同じ悩みを持つ人との交流ができ、将来への不安が軽減された。

(5) ペアレント・トレーニング連続講座実施結果(参加前後アンケートの比較)

対象者：終了者名[全市版105名(学齡児43名・幼児62名)、区役所版83名]

【自信度】は10項目について5点法、【ストレスの軽減】は11項目について4点法で講座の開始時、終了時に実施。全体の平均値で比較した。



(6) ペアレント・トレーニング実践報告会

実施済み(1回)

日程	会場	内容	参加者数		
			保護者	支援者	計
3/15	東成区民センター	基調講演・実施報告・体験談	36	38	74

ペアレントトレーニング実践報告会アンケート結果(回収率85%)

講演内容について(満足度)	人数
大変参考になった	38
参考になった	21
あまり参考にならなかった	1
全く参考にならなかった	0
無回答	3
計	63

講演内容について(理解度)	人数
大変わかりやすかった	42
わかりやすかった	18
難しかった	0
かなり難しかった	0
無回答	3
計	63

【感想・意見】

- ・小さな事でもほめるという事が印象に残った。
- ・ペアトレを受けた人達の体験談がとても参考になった。
- ・似た子を持つお母さんがどのように関わっているのかトレーニングを受けてどのように変わったのか等、自分の子を思い浮かべながら共感できることが多かった。
- ・ペアトレが終わって数か月が過ぎ丁度見直すきっかけになった。
- ・今までの考え方を少し角度を考えるだけで、親から子、子から親の伝え方や伝わり方が変わることがよくわかった。

【2】基礎講座

(1) 自閉症スペクトラム障がい講座 (ASD)

「自閉症スペクトラム障がいのある児童の理解と支援」をテーマに、作業療法士から特性や環境調整について講演し、家庭での取り組み方法を学習する。

実施済み (4回×2クール 3回×1クール 計11回)

内容	日程	会場	参加者数 (延べ)		
			保護者	支援者	計
・感覚と運動の視点から ・環境づくり ・気になる行動の考え方 ・不器用さへの支援	7/7・14 7/21・9/8	市民交流センターなにわ	100	42	142
	12/8・15 1/12・1/19	港区民センター	91	45	136
・感覚と運動の視点から ・環境づくり ・不器用さへの支援	2/27・3/5・3/12	クレオおおさか子育て館	124	0	124

自閉症スペクトラム障がい講座アンケート結果 (回収率90%)

講演内容について (満足度)	人数
大変参考になった	225
参考になった	116
あまり参考にならなかった	5
全く参考にならなかった	1
無回答	15
計	362

講演内容について (理解度)	人数
大変わかりやすかった	199
わかりやすかった	147
難しかった	6
かなり難しかった	0
無回答	10
計	362

【感想・意見】

- ・自閉症について疑問に思っていることがわかり、少しずつ生活に取り入れていこうと思った。
- ・自閉症の対応について研修内容を、どう施設で実践していけるか知りたいと感じた。
- ・自閉症の程度、年齢を問わず参考になった。
- ・感覚の偏りはあてはまるものが多かった。皆と同じようにと思っていたが個性と認める必要があると感じた。
- ・他の参加者とグループで話し合いができたのがとても新鮮で良かった。

(2) ことばの指導・読み書き・計算 (LD)

学習のつまずきや宿題への対応など、幼児期学齢期の特性に応じた支援や指導方法のポイントについて、学習する。

対象：幼児期・学齢児の保護者、支援者

実施済み (4回)

内容	日程	会場	参加者数		
			保護者	支援者	計
豊かなことばを育むために、幼児期にやっておきたいかわりと支援	7/13	港区民センター	23	38	61
「読み・書き」について、学齢期にやっておきたいかわりと支援	9/28	東淀川区民会館	14	12	26
算数でつまずく子どもの理解と指導へのヒント	10/5	市民交流センターなにわ	24	12	36
学齢期の「話す・聞く」について	12/10	大阪産業創造館	31	24	55

ことばの指導・読み書き・計算（LD）アンケート結果（回収率92%）

講演内容について（満足度）	人数
大変参考になった	106
参考になった	37
あまり参考にならなかった	1
全く参考にならなかった	0
無回答	19
計	163

講演内容について（理解度）	人数
大変わかりやすかった	102
わかりやすかった	50
難しかった	2
かなり難しかった	0
無回答	9
計	163

【感想・意見】

- ・今日から取り入れて子どもと楽しく関わっていこうと初心に帰ることができた。
- ・実際に今小学校で漢字やカタカナが始まり宿題にとっても苦戦している。まず書けない読めない理由を調べ、どこにつまずいているのか原因を見つけて一緒に取り組みたいと思う。
- ・自分の子どもがどこでつまずいているのか、観察する手助けになった。聞く力、話す力を伸ばす為に指導方法や教材も提示して頂けすぐに実践できそう。

（3）ADHDスポット講座（ADHD）

ADHDの診断を受けた児童には、身辺自立の苦手さは少ない一方で、急に道に飛び出す、食事中に何度も席を離れるなどの、より注意を要する問題行動が多くみられる。支援者や保護者は強いストレスを感じがちだが、最も困っているのは本人であり、児童によっては自閉症スペクトラム障がいや学習障がいを同時にもっている場合があり、児童の状態に応じた支援が必要となる。本講座では、ADHDの理解を深めていただくために、ADHDの基本的知識や関わり方などのポイントについて学習する。

実施済み（1回）

内容	日程	会場	参加者数		
			保護者	支援者	計
ADHDのある方の特徴と支援	1/31	エルおおさか	29	52	81

ADHDスポット講座アンケート結果（回収率85%）

講演内容について（満足度）	人数
大変参考になった	37
参考になった	26
あまり参考にならなかった	1
全く参考にならなかった	0
無回答	5
計	69

講演内容について（理解度）	人数
大変わかりやすかった	32
わかりやすかった	31
難しかった	3
かなり難しかった	0
無回答	3
計	69

【感想・意見】

- ・講師の先生の体験を交えたお話がとても面白く説得力があって引き付けられた。
- ・今働いている職場で活かせられると感じた。
- ・先生自身が「ADHDです。」とあっけなくいわれたことで気分が楽になった。
- ・当事者として支援者としてADHDの事がよくわかった。
- ・高い目標でなく、実現可能な目標を持つ事が自己評価をあげる小さなステップが大切だと感じた。
- ・“学校に行くべき”“仕事をするべき”という考えにとらわれず、その人が伸び伸びと過ごせる場所を見つけることが重要と言われたのが印象的だった。

【3】ソーシャルスキル講座

対人関係を円滑にすすめるための具体的行動の身につけ方について、年齢や特性に応じてどのように教えていけばよいのか、家庭での取り組み方法を学習する。

実施済み（幼児3回×1クール、学齢児3回×2クール 計9回）

区分	内容	日程	会場	参加者数（延べ）		
				保護者	支援者	計
幼児版	幼児期で身に付けたいソーシャルスキルについて	5/25・6/1・8	市民交流センター なにわ	35	24	59
学齢児版 （低学年）	小学校（低学年）で身に付けたいソーシャルスキルについて	6/22・29・7/6	阿倍野市民学習 センター	79	11	90
学齢児版 （高学年）	小学校（高学年）で身に付けたいソーシャルスキルについて	2/15・2/22・2/29	大阪市立社会福 祉センター	38	46	84

ソーシャルスキル講座アンケート結果（回収率84%）

講演内容について（満足度）	人数
大変参考になった	128
参考になった	43
あまり参考にならなかった	0
全く参考にならなかった	0
無回答	24
計	195

講演内容について（理解度）	人数
大変わかりやすかった	130
わかりやすかった	51
難しかった	0
かなり難しかった	0
無回答	14
計	195

【感想・意見】

- ・「じゃんけんをたくさん使う」というような遊びの大切さを知った。早速家でも色々工夫して遊んでみようと思う。
- ・疑似体験もあって、とても良く実感できたのが良かった。
- ・感情のコントロールを教えるのには時間がかかりそうですが、必ず身につけていくのだという事を思っ取り組んでいきたい。
- ・自分がソーシャルスキルが身につけていなくて、子どもに教えることが出来なかったのですごく勉強になった。
- ・「さんの身になればわかるでしょ」（高学年なら自分である程度考えられるようにならなければと）「自分で考えなさい」を頻りに言っていたが通じなく子に合った伝え方をする必要があると考えさせられた。

支援者講座

【1】集合研修

(1) 啓発講座

行政職員を始め、民生委員・児童委員や地域女性団体協議会など、地域で活動されている団体等の市民向け講座として発達障がいの基礎的な講座等を開催し、発達障がいの理解促進・啓発を行う。

実施済み（ 35回 ）

対象	内容	会場	日程	参加者数
市職員（市役所関係）	福祉局職員研修（発達障がいの理解と支援）	市役所	8/11	47
			8/13(am)	35
			8/13(pm)	36
			10/20	61
			10/21	57
	福祉局（地域包括支援関係職員）		12/7	132
	福祉局（生活困窮者自立相談支援相談員）		10/20	34
	リハセン新任職員研修	平野区	4/23	10

対象	内容	会場	日程	参加者数
市職員（区役所）	保健福祉課職員研修	東淀川区	6/24	42
		住吉区	8/20	28
当事者・保護者・団体等	保育園保護者研修	西成区	4/4	81
		東淀川区	5/23	17
	保育園保護者研修（子どもと楽しむ子育てのコツ）	福島区	6/12	43
	児童発達支援センター保護者研修（就園就学に向けて）	東住吉区	2/16	23
	区地域福祉活動コーディネーター連絡会研修	平野区	5/14	48
	区内放課後デイサービス連絡会	平野区	3/10	19
	区内障がい児者支援者・民生委員・区民	都島区	12/4	50
		都島区	1/29	48
	区民啓発講座（子育て支援室主催）	阿倍野区	2/26	104
		住吉区	10/26	28
	区民啓発シリーズ講座（保護者・支援者）	城東区	2/13	146
	雇用支援ネットワークジョブコーチ養成講座（発達障がいと就労）	北区	7/27	56
			2/22	54
	利用者保護者研修（発達障がいの理解と支援）	都島区	9/25	19
		平野区	7/7	12
		平野区	8/2	10
		城東区	2/20	16
		平野区	3/4	5
	利用者保護者研修（成人期における自立支援）	中央区	7/16	30
		福島区	9/28	11
親の会	中央区	12/3	29	
	天王寺区	3/8	14	
	平野特別支援学校（保護者及び教員）	平野区	10/10	28
子育て支援センターおよび保健センター職員	旭区	10/20	29	
大教大附属特別支援学校（発達障がいの理解とソーシャルスキル）	平野区	7/24	39	
合 計				1441

アンケート結果（回収率78%）

講演内容について（満足度）	人数
大変参考になった	578
参考になった	497
あまり参考にならなかった	14
全く参考にならなかった	0
無回答	33
計	1122

講演内容について（理解度）	人数
大変わかりやすかった	611
わかりやすかった	461
難しかった	22
かなり難しかった	2
無回答	26
計	1122

【感想・意見】

- ・発達障がいの事がよくわかった。まだ、実際にどのように対応すればいいのかはわからないこともあるが、今までよりはできそうな気がする。
- ・体験、目で見てわかる、どう見えているか体験できる部分がわかりやすかった。
- ・子ども達への支援方法を通して、大人への支援も学ぶことができた。
- ・肯定感を持つ事でモチベーションがあがり、仕事、学習など自分がすべき事に対して、自分らしく取り組めると改めて確認できた。
- ・こどもの視点に立ち、気持ちを考えて、過ごしやすく工夫する事や、ほめてあげることが不足していると痛感した。
- ・「あいさつ」の困り感を聞いてみて、学校の中では大丈夫で外で友達に会うと、どうしたらよいかわからなくなるのは、「あいさつのルール」が本人がわかっていないという事について合点がいった。

(2) 支援者講座**1. 支援者向けソーシャルスキル講座**

発達障がいのある児童生徒及び家族の支援者を対象に、ライフステージに応じて必要とされる社会性の指導方法について講義を通じて学習する。

実施済み (3回)

内容	日程	会場	参加者数
中高生へのソーシャルスキル・ライフスキル指導方法について	8/3	難波市民学習センター	50
	8/10	阿倍野市民学習センター	72
成人期に必要なライフ軌道の指導方法について	8/4	総合生涯学習センター	81

アンケート結果 (回収率87%)

講演内容について(満足度)	人数
大変参考になった	87
参考になった	82
あまり参考にならなかった	1
全く参考にならなかった	0
無回答	6
計	176

講演内容について(理解度)	人数
大変わかりやすかった	82
わかりやすかった	72
難しかった	12
かなり難しかった	0
無回答	10
計	176

【感想・意見】

- ・親としても教師としても、とても参考になった。少しでも実践したい
- ・自身が支援者として日頃感じていることを客観的に見なおすことが出来た。何か一つでも今後の実践につなげていきたいと思う。
- ・具体的な当事者の意見をもとにしながら進められていたので想像しやすくわかりやすかった
- ・支援の場で、もっと積極的に相手をよく見て、対応を考えたいと講師の先生を拝見して思った

2. ペアレント・トレーニング トレーナー養成講座

区役所の支援者を対象として、ペアレント・トレーニングの知識と技術を習得することで、支援内容が、よりこどもの個性や発達の特徴にあったものへと充実させていくことを目的として実施する。

実施済み (2回シリーズ×1クール 計2回)

日程	会場	対象	参加者数
8/7・8/12	リビ* リレーションセンター会議室	各区家庭児童相談員・保健師 心理相談員	10

アンケート結果 (回収率100%)

講演内容について(満足度)	人数
大変参考になった	10
参考になった	0
あまり参考にならなかった	0
全く参考にならなかった	0
無回答	0
計	10

講演内容について(理解度)	人数
大変わかりやすかった	10
わかりやすかった	0
難しかった	0
かなり難しかった	0
無回答	0
計	10

【感想・意見】

- ・他職種の方々と交流が持てたことが大変良かった。他の職員にも有意義な研修をして頂けると情報提供したい
- ・ペアレントトレーニングの概要、実践方法についてとてもわかりやすくお話を聞かせ頂いた。区での相談業務の中でも生かしていきたい
- ・今回の研修ではペアトレだけでなく個別のケースの支援にも役立つ内容で勉強になった。
- ・実際自分がグループを運営していく自信はまだないが個別支援を積み重ねていく中でグループもできたらいいなと思った。

【2】機関コンサルテーション

(1) 出前研修

集合研修を聴講したくても、施設の現場から離れることができないなどの支援者のニーズにあわせて、施設等を訪問し発達障がいに関する研修を実施する。

実施済み (90回)

対象	内容	日程	参加者数
保育所・園	発達障がい基礎講座	4/4	27
		4/10	12
		4/17	26
		5/2	22
		5/8	13
		5/15	23
		5/18	14
		5/21	14
		5/25	21
		6/12	14
		6/19	9
		7/9	22
		7/10	25
		7/23	22
		7/28	8
		7/30	28
		8/4	22
		8/6	11
		8/25	19
		8/26	14
		9/10	19
		9/26	27
		10/3	21
		10/13	13
		11/12	24
		11/26	19
		12/24	10
		1/5	8
		3/18	14
	6/2	14	
	6/13	36	
	7/4	29	
	7/8	14	
	7/11	31	
	8/21	28	
	8/22	14	
	9/25	20	
	10/3	20	
	12/16	15	
	6/4	12	
	6/12	10	
6/16	31		
6/17	20		
発達障がいの理解と対応から見るストレスマネジメント	12/19	11	
ペアレント・トレーニング体験版	7/24	17	

対象	内容	日程	参加者数
保育所・園	個別の支援方法について	11/13	13
		8/6	14
		10/7	20
		10/2	11
		10/23	28
障がい児支援機関（児童発達支援事業所、放課後等デイサービス事業所、障がい児入所）	発達障がい基礎講座	4/22	13
		4/24	12
		5/1	4
		5/18	11
		6/23	27
		9/8	12
	自閉症の思春期問題について	1/26	12
		6/10	14
	発達障がいと虐待	1/15	10
	青年・成人期支援機関（就労移行支援・就労継続A・B、生活介護、施設入所支援・GH・CH等）	発達障がい基礎講座	11/19
5/27			23
6/3			9
6/16			4
9/7			17
9/17			9
9/29			11
10/14			3
10/28			15
11/11			9
11/30			6
3/15			22
事例検討			8/27
		1/6	12
		2/26	23
障がい児・者相談支援	発達障がい基礎講座	6/25	5
		10/16	29
居宅支援	発達障がい基礎講座	10/22	12
		11/26	47
		12/4	18
区自立支援協議会	発達障がい基礎講座	6/12	42
	事例検討	7/24	14
	保護者支援について	8/21	24
医療機関	発達障がい基礎講座	9/29	31
その他（大阪検察庁、地域包括支援センター、児童養護施設等）	発達障がい基礎講座	6/22	74
		8/25	31
		9/4	4
		11/24	9
		1/21	25
		1/21	20
		2/26	16
合計			1639

アンケート結果（回収率86%）

講演内容について（満足度）	人数
大変参考になった	1059
参考になった	328
あまり参考にならなかった	9
全く参考にならなかった	0
無回答	17
計	1413

講演内容について（理解度）	人数
大変わかりやすかった	983
わかりやすかった	376
難しかった	40
かなり難しかった	0
無回答	14
計	1413

【感想・意見】

- ・視覚支援や構造化はすぐにでも取り入れたい。“スモールステップでたくさんほめて”を現場でも実践していますが、講義内容はより実践的でわかりやすかった。
- ・普段、なかなか聞けない話を、具体例をたくさん挙げていただきわかりやすかった。
- ・普段の自分の行動を思い直してみると、「あ、あそこはこういう対応したらいいんだな」とか「今までに困ってた」と思うことがあったので、今後もまめに振り返り、実践していきたいと思った。
- ・発達障がい、それぞれにあった支援をするためにアセスメントが大事と思った。生活の自立度は良く知っているが、物事をどんな方法で伝えたら、理解しやすいかはあまり考えていなかったなので、今後活かしていきたい。

（2）訪問支援

各事業所等団体に機関支援の一環で訪問し、センターで直接相談のケースではないが支援方針の助言を実施したり、施設運営等の助言を実施する。

実施済み（延べ576回・191か所）

区分	延べ回数	実訪問か所数
私立保育園	307	93
障がい児支援機関（通所・入所）	98	26
教育関係機関	9	1
成人期支援機関（通所・入所）	108	36
障がい児・者相談支援機関	18	8
居宅介護事業所	9	6
社会福祉協議会	1	1
区役所（保健福祉含む）	5	5
労働関係機関	0	0
その他	21	15
計	576	191

アンケート結果（回収率 63%）

助言内容について（満足度）	人数
大変参考になった	106
参考になった	15
あまり参考にならなかった	0
全く参考にならなかった	0
無回答	0
計	121

助言内容について（理解度）	人数
大変わかりやすかった	115
わかりやすかった	5
難しかった	0
かなり難しかった	0
無回答	1
計	121

【感想・意見】

- ・今後も引き続き、指導をお願いしたい。保育士も、先生からの助言やアドバイスで日々の保育に活かせたり、子どもの見方が変わる等、振り返りができてよかった。
- ・細かい対応や、行動の理由など、わかりやすく解説して頂けた。実践に活かすことができ、関わりがわかるようになってきた。
- ・年々ボーダーの子がいて、保育士も色々と悩むことがある中、色々と助言して頂き、保育所でも実践していき、経過などを伝えて、また助言を頂く事で、保育士の考えも広がるように思える。
- ・保護者の方へ伝えないといけない事や伝え方が大変勉強になった。

・発達障がいを持つ利用者さんの支援をするにあたり、スタッフがストレスを抱えるようになり、本当に悩んでいた。コンサルをして頂けて、少しずつスタッフの心が変わっていき、困っている部分の理解が進んで、良い支援につながっていくようになってきていると思う。

【3】成人支援講座

(1) 成人期支援者スキルアップ講座

基礎講座

基礎講座に参加の成人期発達障がい者支援事業所（5事業所）をモデルに、年3回の訪問コンサルテーションを含め、ガイダンス講座・中間報告会・スキルアップ講座まとめを行い、スキルアップを目指す。

公開講座としての基礎講座に加え、の事業所に取組内容を実践報告として発表してもらい、参加者に具体的な支援手法を学んでもらう。

成人期支援者スキルアップ講座の流れ

成人支援基礎講座

成人期基礎講座として、発達障がい者支援のあり方について講演を行い、基礎的な支援の内容を学ぶ機会を提供する。

<実施事業所の募集と選定>

ガイダンス講座

機関コンサルテーションを希望する施設にガイダンスを行い、コンサルテーションを実施する意義、受け手と成り手の各々のスタンスについて講義。コンサルタントが施設のニーズを集約・課題点を明確にし、情報共有したうえで第1回訪問までにコンサルタントが助言等を精査する。

第1回訪問時に施設内を分析し課題点の整理、次回訪問までに取り組む内容等を助言。2回目の訪問の際には助言内容実施後の変化の状況を共有し、必要に応じて評価セッションを行い、その場でフィードバックを実施する。

中間報告会

各事業所2回のコンサルテーションの実施を踏まえ、課題点の整理とコンサルを受けて施設内で物理的構造化、環境設定、対応方法等をどのように取り組んだか、また、成果として施設内での利用者及び支援者にどのような変化が見受けられたかなどを、発表を基に最終コンサルテーションの方向性を明確化する。

成人スキルアップ講座まとめ

2回の訪問コンサルテーションを踏まえるとともに、施設独自の取り組み内容を整理し、実践報告会として実施する講座(2/20開催の実践報告会)までに追加で実施したこと等、支援の方向性、コンサルテーションの必要性を確認する。

○公開講座：基礎研修＋実践報告

講演と、事業所での実践報告の発表。次年度に関しても別の事業所に対して本事業の実施する方向性を予告し、次年度の希望施設を募る。

(2) 成人期支援者スキルアップ講座の各講座の実施状況

基礎講座

実施済み(1回)

内容	日程	参加者 内訳		
		支援者	当事者家族	計
発達障がいのある成人期の支援について	5/31	70	21	91

アンケート結果 (回収率76%)

講演内容について(満足度)	人数
大変参考になった	18
参考になった	44
あまり参考にならなかった	5
全く参考にならなかった	0
無回答	2
計	69

講演内容について（理解度）	人数
大変わかりやすかった	23
わかりやすかった	41
難しかった	2
かなり難しかった	0
無回答	3
計	69

【感想・意見】

- ・映像等の具体的な事例を通して、支援を学ぶことができた。
- ・評価に基づいた支援を行う上で、どのような評価を行うべきかの手がかりが得られた。
- ・高機能自閉症タイプの方の支援の実際についてを取り上げて欲しい

ガイダンス講座

実施済み（1回）

内容	日程	対象	参加者
コンサルテーションの意義等	6/30（火） 13:00～15:00	障がい者支援機関	19

中間報告会

実施済み（1回）

内容	日程	対象	参加者
取組内容や成果から今後のコンサルテーションの方向性を明確にする	10/7（水） 15:00～17:00	障がい者支援機関	23

スキルアップ講座まとめ

実施済み（1回）

内容	日程	対象	参加者
取組内容の整理、支援の方向性、コンサルテーションの必要性など	12/8（火） 15:00～17:00	障がい者支援機関	24

【スキルアップの実施状況】

事業所	施設種別（主たる対象者）	対象者の概要・課題点
㉑	施設入所支援・生活介護	22歳男性 療育A（診断は無いが自閉傾向） こだわり行動への対応方法について
㉒	自立訓練（生活訓練）	23歳女性 手帳未取得 広汎性発達障がい（知的障がい無し） 活動時間中の居眠りについて 時間の見通しの立て方について
㉓	就労移行 就労継続B	18歳男性 療育A（自閉症） 今年3月支援学校卒で4月からの利用者 モデル教示など色々試してみるが作業の指示がうまく伝わらない
㉔	生活介護	30歳男性 療育A（自閉症） 日中活動におけるこだわり行動・他の利用者への干渉と他害行動・本人に適したプログラムの提示方法等（夜は法人内GH利用・その連携についても）
㉕	施設入所支援・生活介護	64才男性 療育A（診断は無いが自閉傾向） 日中活動に参加できない、他の利用者へのいたずら・暴力

(3) 成人支援公開講座（基礎講座＋実践報告）

基礎講座として、自閉症の問題行動に視点を当て、冰山モデル・客観的評価の重要性など自閉症支援に必要とされる支援の着眼点を講義形式で実施予定。

実践報告会としては、5事業所より3回のコンサル訪問以降の経過ならびに、中間報告・最終の訪問を踏まえ、利用者の問題行動がどのように変化したかに視点を向け参加施設より報告し、担当コンサルタントより講評や助言を頂き、総括として講師より自閉症支援に対して構造化や評価の重要性を提言していただいた。

実施済み（1回）

内容	日程	会場	参加者 内訳		
			支援者	当事者家族	計
自閉症支援における問題行動の対応	2/20	マイドーム おおさか	147	4	151

アンケート結果（回収率64%）

講演内容について（満足度）	人数
大変参考になった	40
参考になった	42
あまり参考にならなかった	1
全く参考にならなかった	0
無回答	13
計	96

講演内容について（理解度）	人数
大変わかりやすかった	42
わかりやすかった	49
難しかった	2
かなり難しかった	0
無回答	3
計	96

【感想・意見】

- ・実施の支援機関の現場でなされていることが事例発表として取り上げられることで共感できることが多かった
- ・具体的な事例を写真や動画を交えて聞くことにより、支援の幅が広がった。
- ・事例発表の中で、支援者のスタンスが変わらなければ利用者自身の行動も変わらないと聞き、改めて対応方法の見直しの必要性を感じた
- ・自閉症の問題行動や特性についてわかりやすく整理されていたため、対応策についても具体的に組み方が理解できた
- ・問題とされる行動には何かしらの要因があるため、客観的評価をとり、課題分析をすることが有効と知れた

エルムおおさか 今年度の研修会予定

平成 28 年 8 月 22 日現在

今後、日程や時間・場所などに変更がある可能性があります。

「案内チラシ」をその都度ホームページに掲載しますので、
ご確認の上お申し込みください。

ホームページアドレス（研修・講演会情報） <http://www.elmosaka.org/seminar.php>

幼児期・
学齢期の
保護者・
支援者

- 1. 保護者・支援者対象「ペアレント・トレーニング公開講座」
- 2 - 1. 学齢期のお子さんの保護者対象「ペアレント・トレーニング」(9 回連続プログラム)
- 2 - 2. 幼児期のお子さんの保護者対象「ペアレント・トレーニング」(6 回連続プログラム)
- 3. ペアレント・トレーニング - 実践報告会 - (年度末開催予定)
- 4. 幼児期・学齢期のお子さんの保護者・支援者対象「ソーシャルスキル講座」
(3 回連続プログラム)
- 5. 保護者・支援者対象「学習支援講座」
- 6. 保護者・支援者対象「自閉症スペクトラム講座」(4 回連続プログラム)
- 7. ADHD スポット講座
- 8. 「子育て支援講座」(3 回連続プログラム)
- 9. 支援者対象「発達障がいの理解と支援」

思春期
以降の
支援者

- 10. 支援者対象「中高生・成人ライフスキル講座」
- 11. 支援者・家族対象「成人期支援基礎講座」
- 12 - 1. 成人期支援者スキルアップ事業
- 12 - 2. 成人期支援者スキルアップ事業～報告会～

1. ペアレント・トレーニング公開講座

発達障がいのお子さんとのより良いかかわり方

～ペアレント・トレーニングの実践から～

講師 米田 和子氏

NPO法人ラヴィータ研究所 子ども発達相談センター・リソース「和」所長

発達障がいの子どもさんとのやさしいかかわり方、そして子どもの豊かな成長の応援を、米田先生をお招きして、お話いただきます。

	第 1 回目	第 2 回目	第 3 回目	第 4 回目
場 所	西成区役所（区共催）	北区民センター（区共催）	浪速区役所（区共催）	旭区民センター（区共催）
日 程	4 月 2 6 日（火）	7 月 2 6 日（火）	9 月 6 日（火）	12 月 6 日（火）
時 間	10 時～12 時	10 時～12 時	10 時～12 時	10 時～12 時
申込み	終了しました	終了しました	申込み受付中	11 月初旬申込開始

各回同じ内容で、市内 4 か所の会場で行います。

- <対象者> 発達障がいの診断を受けているお子さんの保護者
 発達障がいのお子さんとかかわる支援者
 託児はありませんので、お子さんの同伴はご遠慮ください
- <定員> 50名
- <参加費> 無料
- <申込み> 詳細が決まり次第、案内及び申込み書を随時ホームページに掲載いたします。ご確認の上、メールまたはFAXにてお申込み下さい。

2-1. 学齢期ペアレント・トレーニング（9回連続プログラム）

「うちの子って落ち着きがない」「何度言っても聞いてくれない」など、子育てで困ってしまうことはありませんか？

このような悩みのある保護者の方を対象にペアレント・トレーニングを実施することになりました。ペアレント・トレーニングは、お子さんとのかかわり方を学ぶプログラムとして米国で20年前から行われており、日本でもさまざまところで取り組まれています。

子育てが難しいと感じていても、ちょっとした工夫でうまくいくことがあります。この講座では、全9回のプログラムを通してお子さんの行動を理解するポイントや対応への工夫について学び、お子さんに合わせたよりよい接し方を一緒に考えていきます。

- <対象者> 大阪市内在住で以下の項目全てに該当する方
 発達障がいの診断を受けている小学生～18歳以下の保護者
 全日程の参加が可能である方
 事前面談に参加が可能である方
- <定員> 8名程度
- <参加費> 無料
- <申込み> 詳細が決まり次第、案内および申込み書を随時ホームページに掲載いたします。ご確認の上、メールまたはFAXにてお申込み下さい。メールでお申込みされる方は、必ず連絡がとれる電話番号をご記入ください。

	Aグループ	Bグループ	Cグループ	Dグループ
対象者	小学校 <u>高学年</u> のお子さんの保護者	小学校 <u>低学年</u> のお子さんの保護者	小学校 <u>低学年</u> のお子さんの保護者	小学校 <u>高学年</u> のお子さんの保護者
場所	早川福祉会館	弁天町ORC200	西成区民センター	ANNEXパル法円坂
事前面談日	5月12日(木) エルムおおさか	5月13日(金) エルムおおさか	9月21日(水) 詳細は後日連絡	9月23日(金) 詳細は後日連絡
講座	5月17日(火) 10時～12時	5月27日(金) 10時～12時	10月4日(火) 10時～12時	10月20日(木) 10時～12時

講座	5月31日(火) 10時~12時	6月10日(金) 10時~12時	10月18日(火) 10時~12時	11月10日(木) 10時~12時
講座	6月14日(火) 10時~12時	6月24日(金) 10時~12時	11月1日(火) 10時~12時	11月24日(木) 10時~12時
講座	6月28日(火) 10時~12時	7月8日(金) 10時~12時	11月15日(火) 10時~12時	12月8日(木) 10時~12時
講座	7月12日(火) 10時~12時	9月2日(金) 10時~12時	11月29日(火) 10時~12時	12月22日(木) 10時~12時
講座	9月13日(火) 10時~12時	9月16日(金) 10時~12時	12月13日(火) 10時~12時	1月12日(木) 10時~12時
講座	9月27日(火) 10時~12時	9月30日(金) 10時~12時	1月17日(火) 10時~12時	1月26日(木) 10時~12時
講座	10月11日(火) 10時~12時	10月14日(金) 10時~12時	1月31日(火) 10時~12時	2月9日(木) 10時~12時
講座	10月25日(火) 10時~12時	10月28日(金) 10時~12時	2月14日(火) 10時~12時	2月23日(木) 10時~12時
申込み	締め切りました	締め切りました	8月下旬から申込開始	9月初旬申込開始

思春期のお子さんの保護者対象へアレント・トレーニング

	思春期グループ
対象者	中学生~18歳以下のお子さんの保護者
場所	ドーンセンター
事前面談日	8月19日(金) エルムおおさか
講座	8月30日(火) 10時~12時
講座	9月13日(火) 10時~12時
講座	9月27日(火) 10時~12時
講座	10月11日(火) 10時~12時
講座	10月25日(火) 10時~12時
講座	11月8日(火) 10時~12時
講座	11月22日(火) 10時~12時
講座	12月6日(火) 10時~12時
講座	12月20日(火) 10時~12時
申込み	締め切りました

2-2. 幼児期ペアレント・トレーニング（6回連続プログラム）

「うちの子って落ち着きがない」「何度言っても聞いてくれない」など、子育てで困ってしまうことはありませんか？

このような悩みのある保護者の方を対象にペアレント・トレーニングを実施することになりました。ペアレント・トレーニングは、お子さんとのかかわり方を学ぶプログラムとして米国で20年前から行われており、日本でもさまざまところで取り組まれています。

子育てが難しいと感じていても、ちょっとした工夫でうまくいくことがあります。この講座では、全6回のプログラムを通してお子さんの行動を理解するポイントや対応への工夫について学び、お子さんに合わせたよりよい接し方を一緒に考えていきます。

<対象者> 大阪市内在住で以下の項目全てに該当する方

発達障がいの診断を受けている幼児期（年少～年中）のお子さんの保護者

全日程の参加が可能である方

事前面談に参加が可能である方

<定員> 8名程度

<参加費> 無料

<申込み> 詳細が決まり次第、案内および申込み書を随時ホームページに掲載いたします。ご確認の上、メールまたはFAXにてお申込み下さい。メールでお申込みされる方は、必ず連絡がとれる電話番号をご記入ください。

	幼児 A	幼児 B	幼児 C	幼児 D	幼児 E	幼児 F
場所	福島区民センター	天王寺区民センター	クレオおおさか 子育て館	ドーンセンター	調整中	調整中
事前面談日	5月13日(金) エルムおおさか	8月18日(木) エルムおおさか	8月22日(月) エルムおおさか	9月20日(火) 詳細は後日連絡	12月15日(木) 詳細は後日連絡	12月16日(金) 詳細は後日連絡
講座	5月18日(水) 10時～12時	9月15日(木) 10時～12時	9月28日(水) 10時半～12時半	10月1日(土) 10時～12時	1月10日(火) 10時～12時	1月11日(水) 10時～12時
講座	5月25日(水) 10時～12時	9月29日(木) 10時～12時	10月12日(水) 10時半～12時半	10月15日(土) 10時～12時	1月24日(火) 10時～12時	1月25日(水) 10時～12時
講座	6月8日(水) 10時～12時	10月13日(木) 10時～12時	10月26日(水) 10時半～12時半	10月29日(土) 10時～12時	2月7日(火) 10時～12時	2月8日(水) 10時～12時
講座	6月22日(水) 10時～12時	10月27日(木) 10時～12時	11月9日(水) 10時半～12時半	11月12日(土) 10時～12時	2月21日(火) 10時～12時	2月22日(水) 10時～12時
講座	7月6日(水) 10時～12時	11月10日(木) 10時～12時	11月30日(水) 10時半～12時半	11月26日(土) 10時～12時	3月7日(火) 10時～12時	3月8日(水) 10時～12時
講座	7月20日(水) 10時～12時	11月24日(木) 10時～12時	12月14日(水) 10時半～12時半	12月10日(土) 10時～12時	3月21日(火) 10時～12時	3月22日(水) 10時～12時
申込み	終了しました	締め切りました	締め切りました	8月下旬申込開始	12月初旬申込開始	12月初旬申込開始

3.ペアレント・トレーニング 実践報告会

エルムおおさかでは、昨年度に引き続き、今年度も年度末に『ペアレント・トレーニング実践報告会』を開催する予定です。ペアレント・トレーニング連続講座の成果をはじめ、ペアレント・トレーニングの内容・意義について広く知っていただくことを目的としています。発達障がいのお子さんの保護者や支援者、ペアレント・トレーニングに関心のある方など幅広い方々のご参加をお待ちしております。

<日 時> 平成29年3月7日(火) 10:00~12:00 (受付は9:30~)

<内 容> 基調講演、実践報告、参加者による体験談など

<会 場> 調整中

<対 象> ・発達障がいのお子さんの保護者

・発達障がいのお子さんとかかわる支援者(大阪市内に在住または勤務している方)

・子育てに不安を抱えている方

・ペアレント・トレーニングに関心のある方

(託児はありませんので、お子さんの同伴をご遠慮ください。)

<定 員> 先着150名

<参加費> 無料

<申込受付> 平成29年2月初旬予定

<申込み> 詳細が決まり次第、案内および申込み書を随時ホームページに掲載いたします。ご確認の上、メールまたはFAXにてお申込み下さい。メールでお申込みされる方は、必ず連絡がとれる電話番号をご記入ください。

4. ソーシャルスキル講座 (3回連続プログラム)

「発達障がいのお子さんのソーシャルスキル」をテーマに、大阪医科大学LDセンターの西岡有香先生を講師にお招きして、3回シリーズで講座を開催する予定です。

発達障がいのお子さんは、ソーシャルスキルを身に付けていく上でさまざまな困難さがあります。その困難さを理解した上で、お子さんにわかるように教えていくことが大切です。本講座では、年齢や特性に応じて何をどのように教えていけばよいのかなど、家庭での取り組み方を中心に学習していきます。

<対象者> ことばによるコミュニケーションが可能で、友だち付き合いなどでお困りのお子さんの保護者(全3回の講座に参加可能な方)

グループワークがありますので、お子さんの同伴をご遠慮ください。

<定 員> 20名(小学校高学年は50名)

<参加費> 無料

<申込み> 詳細が決まり次第、案内及び申込み書を随時ホームページに掲載致します。ご確認の上、メールまたはFAXにてお申込み下さい。メールでお申込みされる方は、必ず連絡がとれる電話番号をご記入ください。

	第 1 回目	第 2 回目	第 3 回目
対象のお子さん	幼児（4歳～6歳）	小学校低学年	小学校高学年
場 所	大阪研修センター	大阪私学会館	調整中
講座	5月16日（月）	6月13日（月）	1月23日（月）
講座	5月23日（月）	6月20日（月）	1月30日（月）
講座	5月30日（月）	6月27日（月）	2月 6日（月）
時 間	10時～12時	10時～12時	10時～12時
申込み	終了しました	終了しました	12月下旬申込開始

5. 学習支援講座

【幼児期】「ことばの指導」

【学齢期】「読み書き」「計算する」「話す・聞く」

ソーシャルスキルの基礎能力としても「ことばを育てる」ことは幼児期から大切です。また、学校の学習では「話す力」「聞く力」「読む力」「書く力」「計算する力」が欠かせません。これら「学習の基礎となる力」に困難さを抱えていると、「本人はとても努力しているのに成果が出ない」「定着しにくい」など、ご本人をはじめ保護者や支援者の方も困惑する場合があります。大阪医科大学LDセンターの西岡有香先生を講師にお招きし、幼児期と学齢期に取り組める学習支援に関する講座を開催する予定です。

<対象者> 発達障がい診断を受けているお子さん（幼児期・学齢期）の保護者・支援者など
託児はありませんので、お子さんの同伴をご遠慮ください。

<定 員> 50名

<参加費> 無料

<申込み> 詳細が決まり次第、案内及び申込み書をホームページに掲載致します。ご確認の上、メールまたはFAXにてお申込み下さい。メールでお申込みされる方は、必ず連絡がとれる電話番号をご記入ください。

	ことばの指導		読み書き		計算する		話す・聞く	
対象者	幼児期のお子さんの保護者		学齢期のお子さんの保護者		学齢期のお子さんの保護者		学齢期のお子さんの保護者	
場所	大阪市中央公会堂		阿倍野市民学習センター		調整中		調整中	
定員	親	支援者	親	支援者	親	支援者	親	支援者
	20名	30名	20名	30名	20名	30名	20名	30名
日程	7月11日（月）		9月26日（月）		10月17日（月）		12月12日（月）	
時間	10時～12時		10時～12時		10時～12時		10時～12時	
申込み	終了しました		申込み受付中		9月初旬申込開始		11月初旬申込開始	

6. 自閉症スペクトラム講座（4回連続プログラム）

「自閉症スペクトラム障がいのお子さんの理解と支援」をテーマに、作業療法士である兵庫医療大学リハビリテーション学部講師の有吉正則先生を講師にお迎えし、当センター所長 井上とともに、市内 2 か所で4回シリーズの自閉症スペクトラム講座を開催する予定です。自閉症スペクトラム障がいの子どもの特徴について作業療法士の立場からお話していただく（ ・ ）とともに、親子で暮らしやすい環境調整や気になる行動の考え方について（ ・ ）一緒に学んでいきます。

- <対象者> 自閉症スペクトラム障がいのお子さん（幼児期～学齢期）の保護者
託児はありませんので、お子さんの同伴をご遠慮ください。
（支援者の方は、見学のみであればご参加いただけます。その場合も必ずお申込みください。）
- <定員> 40名
- <参加費> 無料
- <申込み> 詳細が決まり次第、案内及び申込み書を随時ホームページに掲載致します。ご確認の上、メールまたはFAXにてお申込み下さい。メールでお申込みされる方は、必ず連絡がとれる電話番号をご記入ください。

	第1回目	第2回目
場 所	大阪産業創造館	弁天町 ORC200
講座	7月 5日（火）	12月13日（火）
講座	7月12日（火）	12月20日（火）
講座	7月19日（火）	1月10日（火）
講座	9月13日（火）	1月17日（火）
時 間	10時～12時	10時～12時
申込み	締め切りました	11月初旬申込開始

7. ADHD スポット講座

近年、「発達障がい」という言葉がマスコミや書籍などで取り上げられることが多くなり、教育や福祉の現場、職場等、地域社会のあらゆるところで注目されるようになってきました。発達障がいは予想以上に高い比率で存在することが実証されており、中でもADHDは特に出現率が高いことが分かっています。不注意・多動性・衝動性が三大特徴と言われていますが、実際には複雑にからみあって様々な特徴になって現われています。

この講座では、大久保クリニック院長の大久保圭策先生からADHDの基礎知識や、支援方法、工夫などについてご講演いただきます。

障がいの有無にかかわらず、個性を尊重し合いながら共生する社会の実現を目指して、平成28年4月には、「障害者差別解消法」が施行されました。この機会に、是非ADHDについての理解を深めていただきます様、ご参加をお待ちしております。

- <日時> 平成28年11月6日(日) 14:00~16:00(受付 13:30~)
- <会場> NLCクリスタグランドビル 大ホール
- <対象> ・大阪市在住でADHDの診断を受けておられる方とご家族
 ・大阪市在勤・在住でADHDの診断を受けておられる方を支援されている方
 ・大阪市在住でADHDについて理解を深めたいと考えておられる方
 (託児はありませんので、お子さんの同伴はご遠慮ください)
- <定員> 100名
- <参加費> 無料
- <申込受付> 平成28年10月初旬予定
- <申込方法> 詳細が決まり次第、案内および申込み書を随時掲載いたします。ご確認の上、メールまたはFAXにてお申込み下さい。メールでお申込みされる方は、必ず連絡がとれる電話番号をご記入ください。

8. 子育て支援講座 (3回連続プログラム)

子育てしている相談センターとの共催で3回シリーズの子育て支援講座を開催する予定です。「ちょっと気になる」お子さんの保護者の方とともに、作業療法士や保護者であり支援者の立場で活躍されている方を講師にお迎えして考え方について一緒に学んでいきます。

- <対象者> ちょっと気になるお子さん(幼児~学齢期)の保護者
 託児が必要な場合は参加申し込みの際にお申し込みください。
 (支援者の方は、見学のみであればご参加いただけます。その場合も必ずお申込みください。)
- <定員> 20名
- <参加費> 無料
- <申込み> クレオ大阪子育て館のHP(講座案内)にご案内が掲載されますので、内容をご確認の上、クレオ大阪子育て館の担当宛てにメールまたはFAXにてお申込み下さい。

場 所	クレオおおさか子育て館 最寄り駅：市営地下鉄谷町線・堺筋線、 阪急「天神橋筋六丁目」駅
講座	調整中
講座	調整中
講座	調整中
時 間	10時半~12時半
申込み	調整中

9. 児童発達支援・放課後等デイサービス 支援者向 「発達障がいの理解と支援」

近年、児童発達支援事業所や放課後等デイサービス事業所が新たに多く開設されており、それに伴い、エルムおおさかにも、発達障がいにかかる多くの研修依頼をいただいているところです。そこで、今年度より、6月と11月の年2回、同じ内容で、支援者の皆さまを対象に「発達障がいの理解と支援」と題して、基礎研修を開催することとしました。

発達障がい児の支援に必要な、発達障がいのある方の行動特性や認知特性など、わかりやすく解説します。皆さまが日ごろ支援されている方の特徴や支援を考えていく際の一助になれば幸いです。皆さまのご参加をお待ちしております。

- <対象者> 大阪市内の児童発達支援・放課後等デイサービス事業所の支援者の方
- <定員> 50名
- <参加費> 無料
- <申込み> 詳細が決まり次第、案内及び申込み書を随時ホームページに掲載致します。ご確認の上、メールまたはFAXにてお申込み下さい。メールでお申込みされる方は、必ず連絡がとれる電話番号をご記入ください。

	第1回目	第2回目
場 所	大阪市立社会福祉センター	ドーンセンター
日 程	6月 9日(木)	11月16日(水)
時 間	10時~12時	10時~12時
申込み	終了しました	10月中旬申込開始

10. 支援者対象 中高生・成人期ライフスキル講座

大阪医科大学LDセンターの西岡有香先生と名古屋大学医学部附属病院精神科准教授の岡田俊先生を講師にお招きし、発達障がいの子どもたち(中高生)と成人の方、ご家族を支援している方々を対象に、思春期(中高生)と成人期に必要なライフスキルとその指導・支援方法についてお話しいただきます。

- <定員> 各回100名
- <参加費> 無料
- <申込み> 詳細が決まり次第、案内及び申込み書を随時ホームページに掲載いたします。ご確認の上、メールまたはFAXにてお申込み下さい。メールでお申込みされる方は、必ず連絡がとれる電話番号をご記入ください。

	第 1 回目	第 2 回目	第 3 回目
講 師	西岡先生	西岡先生	岡田先生
対象者	中高生～青年期	中高生～青年期	成人期
場 所	東成区民センター	弁天町ORC200	新大阪丸ビル別館
日 程	8月 1日(月)	8月24日(水)	12月9日(金)
時 間	10時～12時	3時～5時	10時～12時
申込み	終了しました	申込み受付中	11月初旬申込開始

1 回目と 2 回目は同じ内容です。

1 1 . 成人期支援基礎講座

「発達障がいのある方の成人期の支援」をテーマに、NPO法人 自閉症 e サービス代表の中山清司先生を講師にお招きしてご講演いただきます。特性の理解や必要な支援方法をはじめ、自閉症支援の具体的なアイデアについて学べる絶好の機会です。

障がい者支援にかかわる関係者やご家族の皆さまをはじめ、発達障がいに関心のある方など幅広い方々のご参加をお待ちしています。

- <対象者> 成人期の発達障がい支援に携わる方、ご家族の方など
- <定 員> 150名
- <参加費> 無料
- <日 時> 平成28年5月29日(日)14:00～16:00
- <場 所> 大阪私学会館 4階講堂
- <申込み> 終了しました

1 2 - 1 . 成人期支援者スキルアップ事業

特定非営利活動法人自閉症 e サービス代表の中山清司氏のご協力のもと、発達障がいのある方の問題行動に視点を置いたコンサルテーションを実施致します。

参加施設を募り、3回のコンサルタント派遣による対応の助言、10月・12月の報告会を経て、3月に公開講座による実践報告会を開催する流れとなります。

約1年間という長期スパンでの取り組みとなりますが、発達障がい者支援のあり方について、日々課題や疑問を感じておられる施設様にとっては、問題解決方法の習得について効果的なものと考えられます。

- <募集施設> 大阪市内にある成人期の方が利用される障がい福祉サービス事業所
- <募集数> 4～5施設
- <参加費> 無料
- <申込み> 締め切りました

12 - 2 . 成人期支援者スキルアップ事業 報告会

年度末には、中山氏に基調講演をいただくとともに、事業参加施設のスタッフとコンサルタントの方たちから具体的な実践経過についてご報告いただき、参加者の皆様とともに発達障がい者支援の評価・支援指針の立て方、再評価などについて学ぶ機会を持つ予定です。

大阪市内で発達障がい者支援に携わっている支援者の方に参加していただくことで、発達障がいの理解・支援を普及する一助となれば幸いです。皆様のご参加をお待ちしております。

<対象者> 成人期の発達障がい支援に携わる支援者の方

<定員> 中間報告会・まとめ報告会は若干名 実践報告会は200名

<参加費> 無料

<日時> 中間報告会：平成28年10月4日(火)15:00~17:00

まとめ報告会：平成28年12月6日(火)15:00~17:00

実践報告会：平成29年3月4日(土)13:30~16:50

<場所> 中間報告・まとめ報告：大阪市立心身障がい者リハビリテーションセンター

実践報告会：調整中

<申込み> 詳細が決まり次第、案内及び申込み書を随時ホームページに掲載いたします。ご確認の上、メールまたはFAXにてお申込み下さい。メールでお申込みされる方は必ず連絡がとれる電話番号をご記入ください。

	中間報告	まとめ	実践報告会
場所	大阪市立心身障がい者 リハビリテーションセンター 第1会議室	大阪市立心身障がい者 リハビリテーションセンター 第1会議室	調整中
日程	10月4日(火)	12月6日(火)	3月4日(土)
時間	15:00~17:00	15:00~17:00	13:30~16:50
申込み	9月中旬申込開始	11月中旬申込開始	2月初旬申込開始