

資料 1

発達障がい者支援センター 事業実施状況について (平成30年度・令和元年度6月末)

資料 1-1

平成30年度発達障がい者支援センター事業実施状況

資料 1-2

平成31年4月～令和元年6月発達障がい者支援センター事業実施状況

資料 1-3

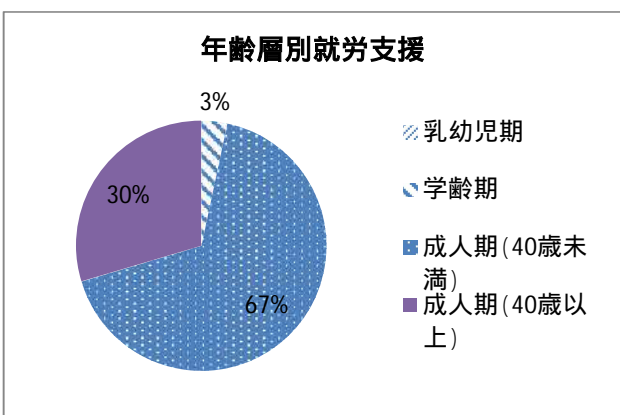
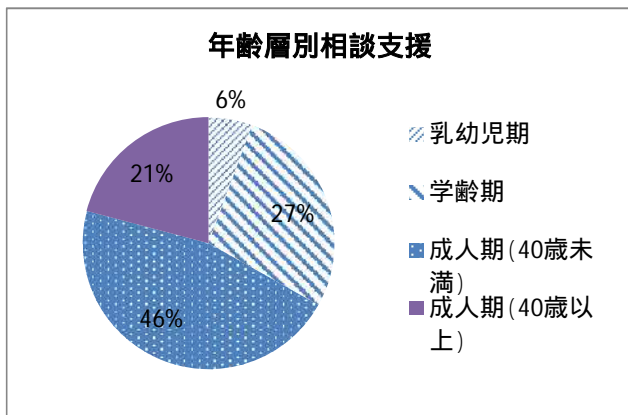
発達障がい者支援センター(エルムおおさか)による地域サポート体制の強化(平成30年度)

資料 1-4

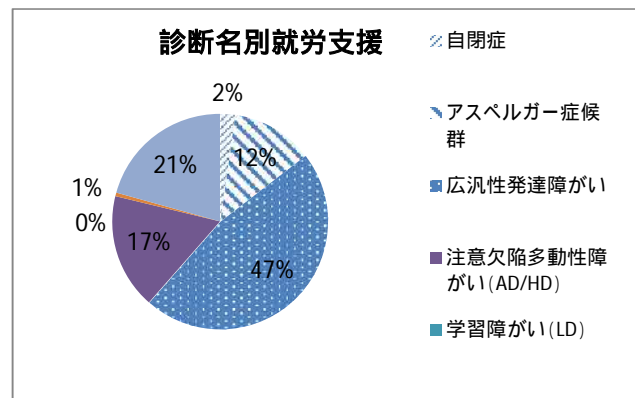
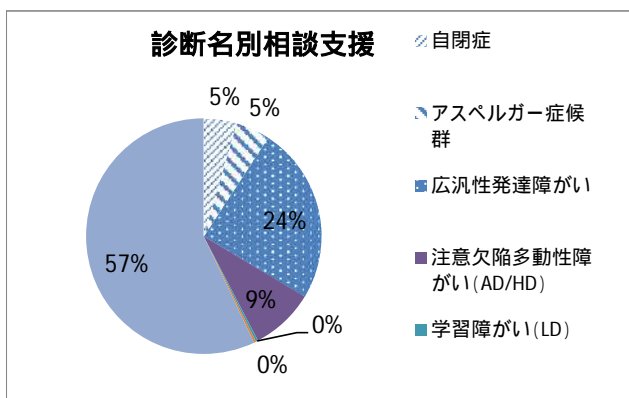
発達障がい者支援センター(エルムおおさか)による地域サポート体制の強化(平成31年4月～令和元年6月)

< 相談件数 (実支援人数) >

1-1 年齢別	相談・発達	就労	小計
乳幼児期	37		37
学齢期	182	6	188
成人期 (40歳未満)	304	120	424
成人期 (40歳以上)	138	53	191
合計	661	179	840



1-2 診断別	相談・発達	就労	小計
自閉症	30	4	34
アスペルガー症候群	31	22	53
広汎性発達障がい	161	84	245
注意欠陥多動性障がい (AD/HD)	58	31	89
学習障がい (LD)	2	0	2
その他 (発達性言語障がい・協調運動障がい等)	2	1	3
不明 (未診断を含む)	377	37	414
合計	661	179	840



2 個別支援：調整会議 (のべ件数)

「相談・発達・就労支援」に伴うケース本人も含めた会議

相談・発達	就労	計
206	181	387

3 個別支援：機関コンサルテーション (のべ件数)

「相談・発達・就労支援」に基づく施設への助言、支援者のみの会議

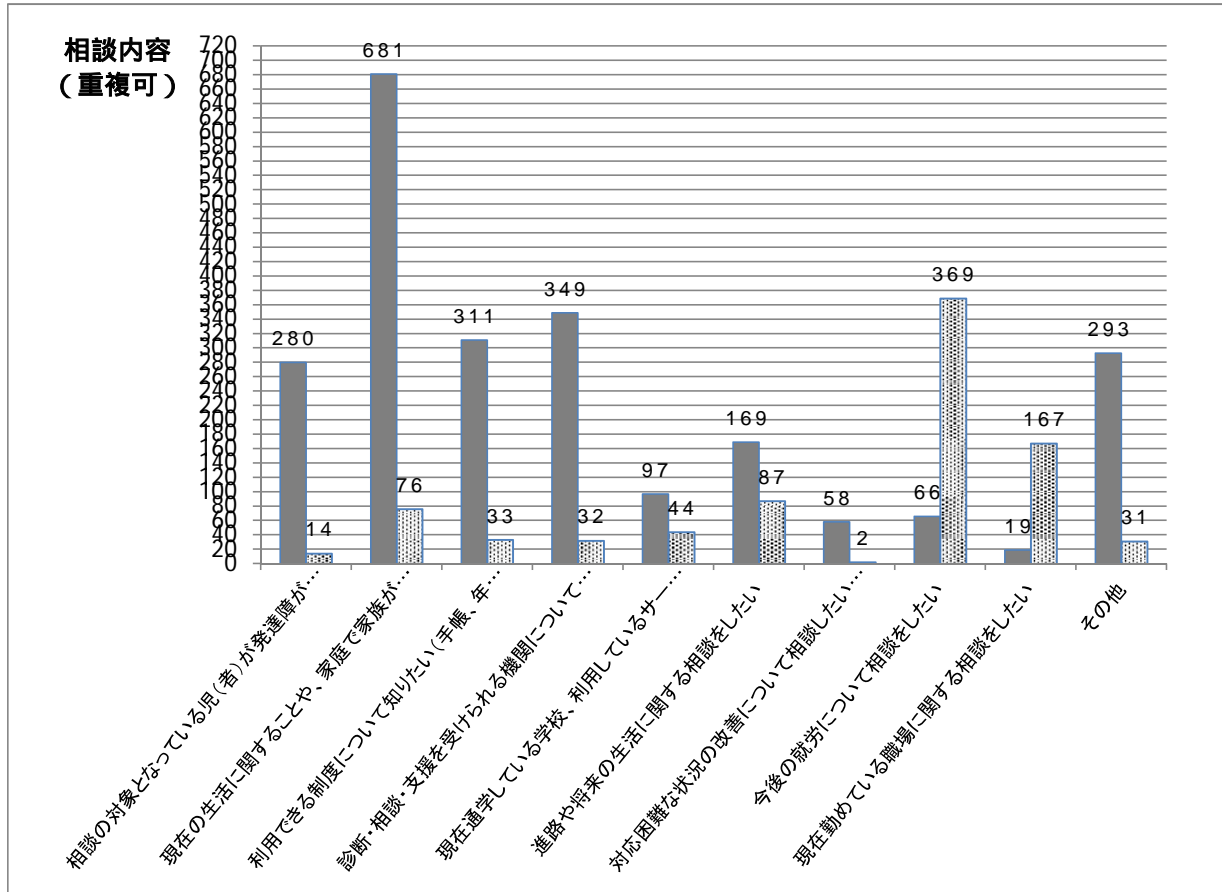
相談・発達	就労	計
31	33	64

4 相談内容（重複選択可）

相談・発達

就労

相談の対象となっている児（者）が発達障がいを知りたい	280	14
現在の生活に関することや、家庭で家族が出来ることを知りたい	681	76
利用できる制度について知りたい（手帳、年金、手当、障がい福祉サービスなど）	311	33
診断・相談・支援を受けられる機関について知りたい	349	32
現在通学している学校、利用しているサービス等に関する相談をしたい	97	44
進路や将来の生活に関する相談をしたい	169	87
対応困難な状況の改善について相談したい（強度行動障がい、ひきこもりなど）	58	2
今後の就労について相談をしたい	66	369
現在勤めている職場に関する相談をしたい	19	167
その他	293	31
合計	2323	855



5 機関支援

160回実施（平成30年4月～平成31年3月）

実訪問か所 80か所

6 研修・啓発

参加総数 5210名

実施回数

	実施内容	実施回数
主催研修会	PT公開講座・放課後デイ基礎講座、成人期基礎講座、LD講座	26
主催連続講座	ペアレントトレーニング、ASD、スキルアップ、からだ講座等	124
共催講座	成人期当事者GW、大学生就職準備支援	10
講師派遣	区主催PT連続講座（17区）、出前研修、啓発研修等	151
計		308

7 発達ノート発行数

平成30年4月～平成31年3月（307冊）	累計	2029
-----------------------	----	------

・個別支援：相談件数は、昨年に比べて若干減少傾向にあるが、40歳以上の方、就労についての相談件数自体は増えており、診断を求めて病院受診される方が増えているためかと思われる。就労支援機関等、適切な支援機関に繋がられないケースが、今後の課題となっている。

・機関支援：障がい児者施設と私立保育園からの申し込みが中心だが、件数は減少傾向にあり、支援機関が増えている事等が原因と思われる。

・啓発研修：例年通り、多岐にわたる研修を行っている。幼児ペアレントトレーニングは、17区に講師派遣した。

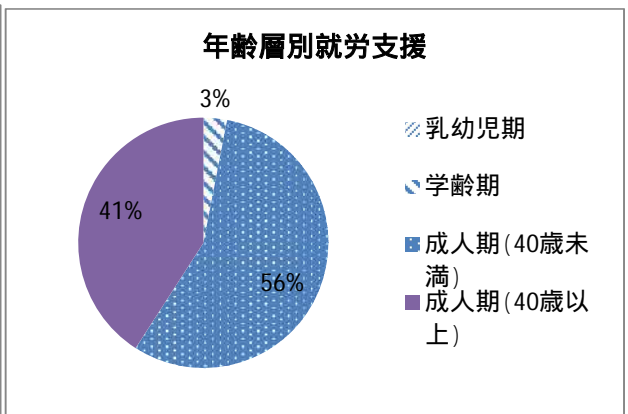
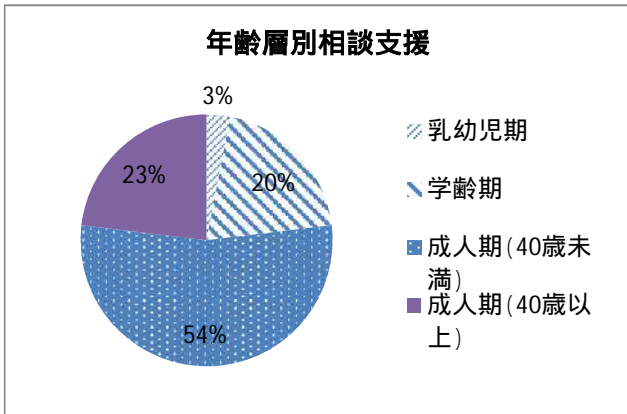
・「こころとからだのワークショップ」は、GWに参加が可能な対象者が少なく、職業リハビリテーションセンターJC科の訓練生とコラボで実施した。エルムからの参加者は、移行支援事業所等への進路が決まる等、効果を上げた。

・「発達障がいがある学生等の就労準備支援事業」は、昨年同様 大学生の相談が少なく、既卒の方を含めての実施となった。企業見学を実施し、各々の進路選択のヒントになった。

< 相談件数 (実支援人数) >

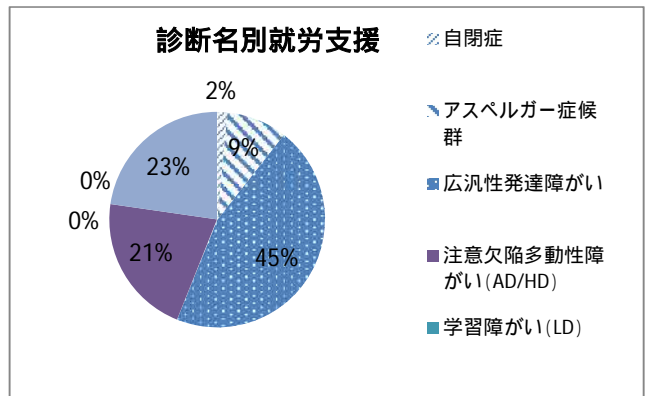
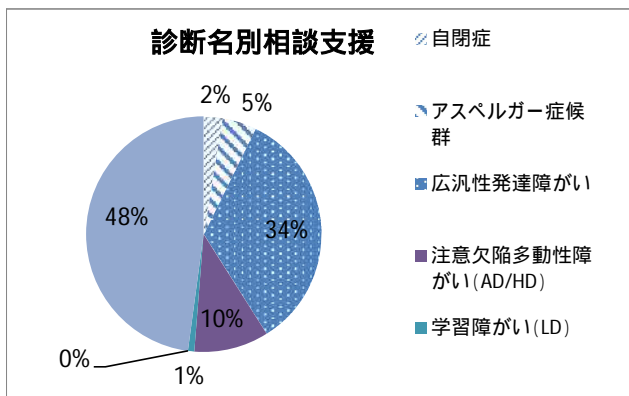
1-1 年齢別

	相談・発達	就労	小計
乳幼児期	7		7
学齢期	47	2	49
成人期(40歳未満)	126	37	163
成人期(40歳以上)	54	27	81
合計	234	66	300



1-2 診断別

	相談・発達	就労	小計
自閉症	6	1	7
アスペルガー症候群	11	6	17
広汎性発達障がい	79	30	109
注意欠陥多動性障がい(AD/HD)	24	14	38
学習障がい(LD)	2	0	2
その他(発達性言語障がい・協調運動障がい等)	0	0	0
不明(未診断を含む)	112	15	127
合計	234	66	300



2 個別支援：調整会議 (のべ件数)

「相談・発達・就労支援」に伴うケース本人も含めた会議

相談・発達	就労	計
70	56	126

3 個別支援：機関コンサルテーション (のべ件数)

「相談・発達・就労支援」に基づく施設への助言、支援者のみの会議

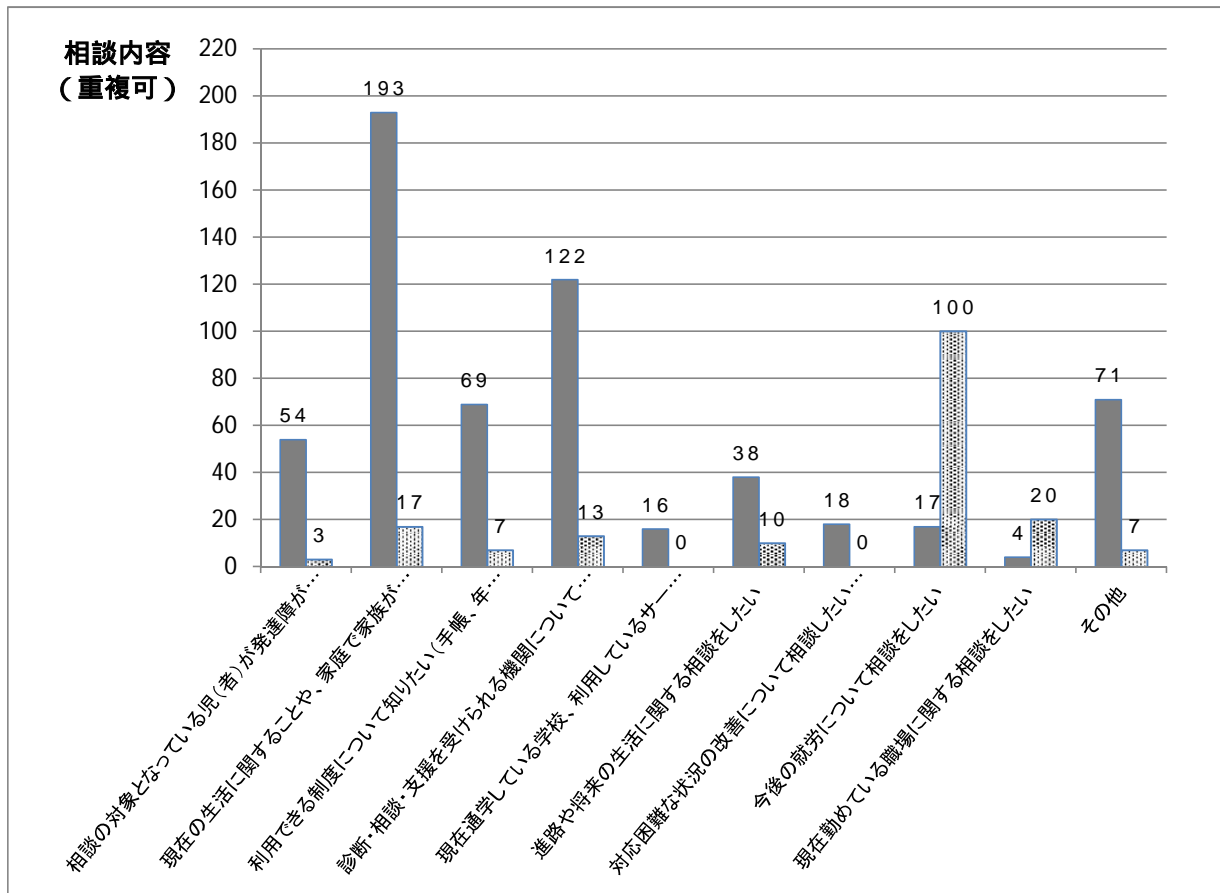
相談・発達	就労	計
9	1	10

4 相談内容（重複選択可）

相談・発達

就労

相談の対象となっている児（者）が発達障がいを知りたい	54	3
現在の生活に関することや、家庭で家族が出来ることを知りたい	193	17
利用できる制度について知りたい（手帳、年金、手当、障がい福祉サービスなど）	69	7
診断・相談・支援を受けられる機関について知りたい	122	13
現在通学している学校、利用しているサービス等に関する相談をしたい	16	0
進路や将来の生活に関する相談をしたい	38	10
対応困難な状況の改善について相談したい（強度行動障がい、ひきこもりなど）	18	0
今後の就労について相談をしたい	17	100
現在勤めている職場に関する相談をしたい	4	20
その他	71	7
合計	602	177



5 機関支援

33回実施（平成31年4月～令和元年6月）

実訪問か所 33か所

6 研修・啓発

参加総数 1038名

実施回数

	実施内容	実施回数
主催研修会	PT公開講座・放課後デイ基礎講座、成人期基礎講座、LD講座	5
主催連続講座	ペアレントトレーニング、ASD、スキルアップ、からだ講座等	34
共催講座		
講師派遣	区主催PT連続講座（15区）、出前研修、啓発研修等	29
計		68

7 発達ノート発行数

平成31年4月～令和元年6月（63冊）	累計	2092冊
---------------------	----	-------

・個別相談：乳幼児期、学齢期の相談は若干減少しているが、成人期特に40歳以上の方の相談は、増え続けている。60代、70代以上の方の相談は、対応が難しい場合や他の相談機関を紹介させていただくケースもある。

・啓発研修：例年同様にペアレントトレーニングを企画しているが、幼児グループは募集しても応募が少なく、開催出来ないグループが出てきている。昨年からの傾向で、募集時期を検討して募集したが、変化はなかった。区開催のペアトレが多い事が影響しているものと思われ、企画運営の検討が必要となっている。

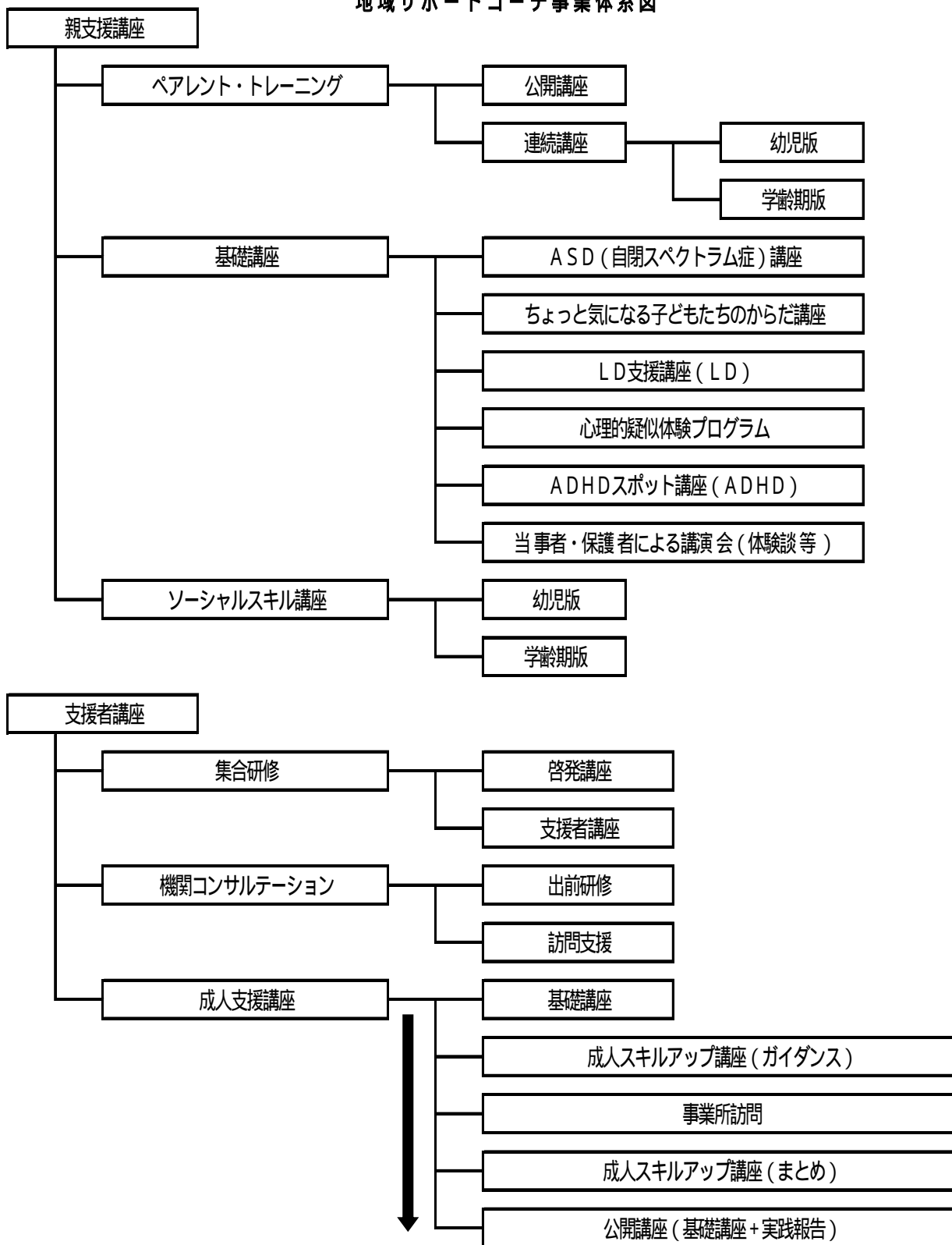
・「こころとからだのワークショップ」「発達障がいのある学生等の就労準備支援事業」は、現在準備中。昨年同様、参加が可能な方が少なく、工夫が必要な状況となっている。

発達障がい者支援センター（エルムおおさか）による地域サポート体制の強化
（平成30年4月～平成31年3月）

事業概要

地域サポートコーチ配置し、地域の関係機関・事業所等への啓発・研修・支援、ペアレント・トレーニング等の親支援を実施。

地域サポートコーチ事業体系図



【 取 組 状 況 】

親 支 援 講 座

【1】ペアレント・トレーニング

児童の特性や行動を理解し、親自身が児童にとっての「最良の療育者」となり自尊心を高めることができるよう、行動療法に基づく効果的な対応法を学び、話し合い、練習する。

(1) ペアレント・トレーニング公開講座

発達障がいのある児童の特性や対応方法を解説し、特性に応じた対応の重要性を啓発するとともに、ペアレント・トレーニングの目的、概要、実践、効果を紹介することでペアレント・トレーニングの受講を促す。

対象：幼児期・学齢期の保護者・支援者

講師：米田 和子先生（NPO法人ラヴィータ研究所 理事長）

定員：50名

実施（3回）

日程	会場	参加者数		
		保護者	支援者	計
4/17	大阪府社会福祉会館	49	30	79
7/24	ドーンセンター	46	21	67
11/13	大阪産業創造館	25	6	31
計		120	57	177

公開講座アンケート結果（回収率95%）

講演内容について（理解度）	人数
大変わかりやすかった	130
わかりやすかった	39
難しかった	0
かなり難しかった	0
無回答	0
計	169

講演内容について（役立度）	人数
大変参考になった	126
参考になった	43
あまり参考にならなかった	0
全く参考にならなかった	0
無回答	0
計	169

【感想・意見】

- ・すぐに取り組めることもあったので、聞いて良かったです。自分の意識の持ち方だと思いました。
- ・頭でわかっていてもなかなかできない子どもに対する対処を知りたくて受講しました。ペアトレを受けて子ども向き合いやすくなりました。今日だけでも米田先生の言葉から少しずつヒントが得られそうです。
- ・実際の体験談など聞くことができ良かったです。特性に応じた対応もわかり、実践していきたいと思います。

(2) ペアレント・トレーニング実践報告会

ペアレント・トレーニング連続講座の成果をはじめ、ペアレント・トレーニングの内容、意義について広く知っていただくことを目的として実施。

対象：幼児期・学齢期の保護者・支援者

講師：米田 和子先生（NPO法人ラヴィータ研究所 理事長）

定員：150名

実施（1回）

日程	会場	参加者数		
		保護者	支援者	計
3/5	鶴見区民センター	57	60	117

実践報告会アンケート結果（回収率89%）

講演内容について（理解度）	人数
大変わかりやすかった	75
わかりやすかった	28
難しかった	0
かなり難しかった	0
無回答	2
計	105

講演内容について（役立度）	人数
大変参考になった	68
参考になった	35
あまり参考にならなかった	0
全く参考にならなかった	0
無回答	2
計	105

【感想・意見】

・ペアトレを受講し数か月が経ち、忘れてしまっている事を再確認、気持ちのモチベーションを少し持ち直すことができました。

・子どもをほめる、認める大切さを実感できた。気持ちを考えて向き合って子育てしたいと思いました。

・米田先生のお話も、参加者の方のお話も子に対する関わり方は、発達障がいのお子さんに対してだけではなくどの子にも当てはまる考え方、接し方だと思いました。自分も子へのせっしかたや、保護者への声かけについて、活かしていきたいと思います。

（２）ペアレント・トレーニング連続講座

行動療法に基づく効果的な対応方法を身につけ、児童の適応行動を増やす。計画表に沿ってテーマを決めて学習・話し合い・練習を行い、ホームワークを自宅で実践する。

対象：幼児期・学齢期の保護者

定員：8名

実施（幼児：6回×4クール、学齢：9回×6クール 計90回）

対象	期間	会場	参加者数		
			保護者	支援者	計
幼児	5/16～7/18	西区民センター	6		6
	6/5～9/18	東成区民センター	中止		-
	9/21～11/30	浪速区民センター	8		8
	10/4～12/20	城東区民センター	9		9
	12/7～3/1	クレオ大阪子育て館（共催）	8		8
	12/8～3/2	ドーンセンター	中止		-
学齢	5/17～10/18	西成区民センター	8		8
	5/22～10/16	浪速区民センター	9		9
	8/28～12/18	福島区民センター	7		7
	10/19～2/22	天王寺区民センター	8		8
	10/25～2/21	阿倍野区民センター	9		9
	10/23～2/26	北区民センター	8		8

幼児の中止したグループは申込みが少数だったため、実施できなかった。

(3) ペアレント・トレーニング フォローアップ講座

ペアレント・トレーニング連続講座を受講された保護者を対象に、講座終了後ある程度の期間が経過した段階で、ご家庭での取り組みや、課題等について再整理・共有し、今後のお子さんへのかかわり方の一助とする目的で開催する。(平成29年度も含む実施済の講座のフォローアップ)

実施 (12回)

対象	日程	参加者数
		保護者
幼児	6/6	4
	7/12	2
	10/17	1
	2/15	5
	2/22	5
学齢	5/11	3
	6/7	2
	6/12	6
	6/13	7
	1/22	6
	1/31	3
	3/12	7
計		51

(4) ペアレント・トレーニング《区役所版》

実施 (幼児：(5回+フォローアップ1回)×17区、計102回)

実施区	期 間		対象	参加者数
	[連続講座]	[フォロ-アップ]		
西区	5/7～7/12	9/3	幼児	8
港区	5/8～7/3	9/4		8
阿倍野区	5/9～7/4	9/5		10
福島区	5/10～7/5	9/6		13
此花区	5/14～7/9	9/10		9
北区	5/16～7/11	9/12		11
淀川区	5/18～7/13	9/14		13
鶴見区	9/25～11/20	2/5		8
生野区	9/26～11/21	2/6		7
西成区	9/27～11/22	2/7		10
東淀川区	9/28～11/30	2/8		11
西淀川区	10/1～12/3	2/18		10
東成区	10/2～11/27	2/19		8
住吉区	10/3～11/28	2/20		7
大正区	10/4～11/29	2/21		11
天王寺区	10/5～12/7	2/22		5
旭区	10/15～12/10	2/25		6

【2】基礎講座

(1) ASD (自閉スペクトラム症) 講座

お子さんの理解と支援をテーマに、ASDの子どもたちの物事の捉え方や親子で暮らしやすい見える化（環境調整）の例について講演を実施する。

対象：幼児期・学齢期の保護者・支援者

講師：井上 芳子（エルムおおさか センター長）

定員：各回40名

実施（2回×2クール）

内容	日程	会場	参加者数		
			保護者	支援者	計
わかりやすい環境づくり	6/22	ドーンセンター	20	20	40
気になる行動の考え方	6/29		22	21	43
わかりやすい環境づくり	2/13	阿倍野市民学習センター	14	17	31
気になる行動の考え方	2/20		14	15	29
計			70	73	143

ASD講座アンケート結果（回収率98%）

講演内容について（理解度）	人数
大変わかりやすかった	82
わかりやすかった	52
難しかった	2
かなり難しかった	0
無回答	5
計	141

講演内容について（役立度）	人数
大変参考になった	85
参考になった	50
あまり参考にならなかった	2
全く参考にならなかった	0
無回答	4
計	141

【感想・意見】

・具体的にこんな時はこうしたらいい、というのがわかって良かったです。帰ってさっそく実践してみたいと思いました。

・ASDの子どもたちの気になる行動にもちゃんと理由があるというのがわかって良かった。視覚支援をもっと取り入れようと思いました。

・関わり方についてとても参考にできました。発達障がいのある子に限らず、子育てに共通するものだと思います。

(2) ちょっと気になる子どもたちのからだ講座

乳幼児期に獲得される感覚-運動能力の視点から、身体の使い方が不器用で、集団生活が苦手な子どもたちの特徴と支援について講演を実施する。

対象：幼児期・学齢期の保護者・支援者

講師：有吉 正則先生（兵庫医療大学 准教授 作業療法士）

定員：各回40名

実施（2回×2クール）

内容	日程	会場	参加者数		
			保護者	支援者	計
感覚と運動発達の視点から	6/12	福島区民センター	18	23	41
身体と手先の動きを育てよう	7/10		14	21	35
感覚と運動発達の視点から	12/11	大阪市立 社会福祉センター	8	18	26
身体と手先の動きを育てよう	1/8		10	15	25
計			50	77	127

からだ講座アンケート結果（回収率99%）

講演内容について（理解度）	人数
大変わかりやすかった	90
わかりやすかった	29
難しかった	5
かなり難しかった	0
無回答	2
計	126

講演内容について（役立度）	人数
大変参考になった	101
参考になった	24
あまり参考にならなかった	1
全く参考にならなかった	0
無回答	0
計	126

【感想・意見】

- ・達成感を味わう大切さがわかりました。家で何ができるかを考えていきたいと思います。
- ・訓練しようとするのではなく、生活の中の遊びなどに取り入れていくやり方がよくわかった。
- ・最初は筋肉の動きが難しく、わからないところもあったが、どのように使えばいいか、動き方をしっかり教えてくれたので、幼い子ども達にも、遊びを通じて応用していけると思った。

（3）ことばの指導・読み書き・計算・聞く話す（LD）

学習のつまずきや宿題への対応など、幼児期学齢期の特性に応じた支援や指導方法のポイントについて、講演を実施する。

対象：幼児期・学齢期の保護者・支援者

講師：西岡 有香先生（大阪医科大学LDセンター 言語聴覚士 特別支援教育士SV）

定員：各回50名

実施（5回）

内容	日程	会場	参加者数		
			保護者	支援者	計
豊かなことばを育むために	5/28	西区民センター	20	23	43
基礎的な読み書きの力を育てる	6/4	社会福祉センター	29	20	49
読み書きの力を育てる ～高学年での課題と 学習支援～	6/11	大阪府中央公会堂	13	15	28
聞く力・話す力の 理解と指導へのヒント	9/13	城東区民センター	15	13	28
算数でつまづく子どもの 理解と指導へのヒント	1/24	大阪府社会福祉会館	14	20	34
計			91	91	182

ことば・読み書き・計算・聞く話す（LD）アンケート結果（回収率97%）

講演内容について（理解度）	人数
大変わかりやすかった	107
わかりやすかった	63
難しかった	2
かなり難しかった	0
無回答	6
計	178

講演内容について（役立度）	人数
大変参考になった	114
参考になった	61
あまり参考にならなかった	1
全く参考にならなかった	0
無回答	2
計	178

【感想・意見】

- ・徐々に講座を受けに来て、わかっているはずなのにできていないことが多いなあと、改めて勉強させていただきました。就学まであと1年、できることを1つずつやっていきたいと思います。
- ・自分が今行っている、やろうとしているサポートは間違っていないと認識できました。保護者の動き方ひとつで子どもの未来が変わると思いました。
- ・お話を聞き、自分の子どもに無理な要求をしていたと思いました。できることから少しずつさせ、自信をつけさせて、いずれできるようにしていきたいと思います。

（４）心理的疑似体験プログラム

お子さんが抱える困難と、その困難を持ちながら通常学級で学習する時の子どもの気持を体験し、その理由を考えた上で、どのような指導が役に立つのか、考えていく。

対象：小学生の保護者

講師：西岡 有香先生（大阪医科大学LDセンター 言語聴覚士 特別支援教育士SV）

定員：各回20名

実施（2回）

日程	会場	参加者数
7/2	大阪私学会館	18
2/25	大阪産業創造館	21
計		39

疑似体験アンケート結果（回収率97%）

講演内容について（理解度）	人数
大変わかりやすかった	32
わかりやすかった	5
難しかった	0
かなり難しかった	0
無回答	1
計	38

講演内容について（役立度）	人数
大変参考になった	34
参考になった	4
あまり参考にならなかった	0
全く参考にならなかった	0
無回答	0
計	38

【感想・意見】

- ・とても勉強になりました。毎日の生活の中で少しずつでも子どもの笑顔が見れるよう、サポートしていきたいと思います。
- ・自分の子どもの立場に立って視覚的、聴覚的体験ができて、改めて生きづらさ、住みづらさを感じて、できて当たり前と考えないようにしたいと思います。
- ・今回、子どもの困り感、気持ちがよくわかりました。学校生活、不安だらけだろうな・・・と。具体的にどうしたらいいかも少し理解できました。

(5) ADHDスポット講座 (ADHD)

ADHDの診断を受けた児童には、身辺自立の苦手さは少ない一方で、急に道に飛び出す、食事中に何度も席を離れるなどの、より注意を要する問題行動が多くみられる。支援者や保護者は強いストレスを感じがちだが、最も困っているのは本人であり、児童によっては自閉症スペクトラム障がいや学習障がいを同時にもっている場合があり、児童の状態に応じた支援が必要となる。本講座では、ADHDの理解を深めていただくために、ADHDの基本的知識や関わり方などのポイントについて、講義をうけ、学習する。

対象：当事者・保護者・支援者

講師：大久保 圭策先生（大久保クリニック 院長 精神科医）

定員：100名

実施（1回）

内容	日程	会場	参加者数		
			保護者	支援者	計
ADHDのある方の特徴と支援	12/9	大阪私学会館	29	152	181

ADHDスポット講座アンケート結果（回収率93%）

講演内容について（理解度）	人数
大変わかりやすかった	88
わかりやすかった	66
難しかった	8
かなり難しかった	0
無回答	7
計	169

講演内容について（役立度）	人数
大変参考になった	98
参考になった	64
あまり参考にならなかった	0
全く参考にならなかった	0
無回答	7
計	169

【感想・意見】

・自分の子が就職を機にADHDの特性の問題に直面し、うつ病から非常に生きるのが辛い現状に至っており、大変勉強になりました。又、仕事上でも支援の必要な子が就学に向けて自信を持って進んでいくために、どういうことを考えていくとよいか、少し見えてきたように思います。

・利用者さんに当てはまる事例がたくさんあったので、支援の参考にしたいです。

・支援している利用者さんの名前と顔が浮かんでくるくらいわかりやすかったです。今後の支援の方法、個別支援計画の立て方に大変参考になりました。ありがとうございました。

(6) 当事者・保護者による講演会（体験談等）

発達障がいの当事者や保護者による体験談などを交えた講演会。

1. 保護者による講演会

対象：当事者・保護者・支援者

講師：神戸 金史氏（RKB毎日放送 東京報道部長）

定員：120名

実施（1回）

内容	日程	会場	参加者数		
			保護者	支援者	計
障害を持つ息子へ ～息子よ。そのまま、いい～	9/1	大阪私学会館	48	33	81

講座アンケート結果（回収率96％）

講演内容について（理解度）	人数
大変わかりやすかった	58
わかりやすかった	15
難しかった	1
かなり難しかった	0
無回答	4
計	78

講演内容について（役立度）	人数
大変参考になった	63
参考になった	13
あまり参考にならなかった	1
全く参考にならなかった	0
無回答	1
計	78

【感想・意見】

・映像が大変わかりやすかったです。またゆっくり見直したいです。Youtubeの歌、とても感動しました。また聞きます。「そのままがいい」本当にそうですね。私も子どものそのままを受けとめ、歩いていけたらと思います。

・障がいの受容と言うのは本当に難しく、私自身まだまだ本当の意味で受容できているのかわからずいます。社会に発信されていたり、呼びかけられていたりしている神戸さんや、奥様の息子さんと向き合うお姿に、深く感銘を受けました。

・支援者の立場から、親の率直な声を聞ける機会は貴重なので、大変良い機会になりました。ぜひ、共有したいと思います。

2. 当事者による講演会

対象：当事者・保護者・支援者

講師：笹森 理絵氏

定員：120名

実施（1回）

内容	日程	会場	参加者数		
			保護者	支援者	計
発達障がいの特性を活かして ポジティブに生き直すまでの 私の道のり	3/16	大阪私学会館	58	60	118

講座アンケート結果（回収率89％）

講演内容について（理解度）	人数
大変わかりやすかった	67
わかりやすかった	31
難しかった	2
かなり難しかった	0
無回答	6
計	106

講演内容について（役立度）	人数
大変参考になった	66
参考になった	37
あまり参考にならなかった	2
全く参考にならなかった	0
無回答	1
計	106

【感想・意見】

・笹森さんのお話にとっても共感しながら聞いていました。私は苦しい事や挫折から弱いと思って甘えている部分もあったけれど、ポジティブに生きるまでの経験など生き方をすることができて元気やパワーをもらいました。今日お話が聞いて本当によかったです。

・大変分かりやすく非常に良かったです。自閉症の娘のことをもっと理解してあげたいと思いました。
・当事者の目線で、どう支援してほしいかや、どう感じているかを聴くことができ、とても良かったです。

【3】ソーシャルスキル講座

対人関係を円滑にすすめるための具体的行動の身につけ方について、年齢や特性に応じてどのように教えていけばよいのか、家庭での取り組み方法の講演を実施する。

対象：幼児期・学齢期の保護者・支援者

講師：西岡 有香先生（大阪医科大学LDセンター 言語聴覚士 特別支援教育士SV）

定員：各回20名

実施（幼児期3回×1クール 学齢期3回×1クール 計6回）

区分	内容	日程	会場	参加者数		
				保護者	支援者	計
幼児期	幼児期で身につけたいソーシャルスキルについて	10/15・22・29	おおきに会議室	39	30	69
学齢期 (低学年)	小学校（低学年）で身につけたいソーシャルスキルについて	11/19・26・ 12/3	大阪産業創造館	53	25	78
計				92	55	147

ソーシャルスキル講座アンケート結果（回収率98%）

講演内容について（理解度）	人数
大変わかりやすかった	92
わかりやすかった	50
難しかった	0
かなり難しかった	0
無回答	3
計	145

講演内容について（役立度）	人数
大変参考になった	94
参考になった	48
あまり参考にならなかった	0
全く参考にならなかった	0
無回答	3
計	145

【感想・意見】

- ・家庭で取り組めるSSTをと構えず、生活を共にする中で子どもが育っていくことを改めて感じました。親の友だちを見せる、モデルを示すことも大切という話はなかなか耳が痛かったです。
- ・感情的になると子どもとの接し方が雑になって、「ほめる」ことがなくなってしまうので、大人（自分）のソーシャルスキルを高め、余裕をもって接したいと思いました。
- ・子どもに対してコミュニケーションをどうしてやったらいいのか、わかりやすかった。

支援者講座**【1】集合研修****(1) 啓発講座**

区の自立支援協議会や連絡会、発達障がいサポーターなどの講座として発達障がいの基礎的な講座等を開催し、発達障がいの理解促進・啓発を行う。

実施（ 26回 ）

対象	内容	会場	日程	参加者数
市職員（市役所関係）	福祉局職員研修	市役所	7/3	32
			8/3	23
	経済戦略局 人権問題研修会	東住吉区	2/5	69
			住之江区	2/15
		住之江区	1/25	45
市職員（区役所）	発達障がいサポーター研修	住吉区	8/21	34
	子ども見守り隊・民生委員・児童委員研修	住吉区	9/12	55
	生活困窮者窓口職員研修	旭区	9/25	7
	区内PTA研修	中央区	10/31	18
当事者・保護者・団体等	通所支援事業所連絡会（関係機関職員・保護者）	住吉区	4/23	51
	クレオ大阪子育て館（支援者）	北区	4/27	30
	大阪市里親会（保護者）	中央区	5/1	40
	親の会	平野区	5/23	21
	クレオ大阪中央（民生委員・児童委員）	中央区	6/28	10
	雇用支援ネットワークジョブコーチ養成講座	北区	7/23	50
	旭区地域自立支援協議会（保護者）	旭区	8/18	5
	大阪市更生療育センター（保護者）	平野区	9/3	24
	職業リハビリテーションセンター（利用者）	平野区	10/10	6
	当事者団体（当事者・保護者・支援者）	中央区	10/14	6
	大阪民主医療機関連合会	中央区	11/15	40
	柏里小学校PTA研修	西淀川区	11/16	20
	住之江区自立支援協議会（支援者）	住之江区	11/29	28
	大阪ろうあ会館	中央区	2/4	9
	雇用支援ネットワークジョブコーチ養成講座	北区	2/4	54
城東区にじいろ（保護者）	城東区	2/14	16	
生野区社会福祉協議会	生野区	2/16	26	
合 計				761

アンケート結果（回収率96%）

講演内容について（理解度）	人数
大変わかりやすかった	393
わかりやすかった	284
難しかった	30
かなり難しかった	7
無回答	17
計	731

講演内容について（役立度）	人数
大変参考になった	368
参考になった	314
あまり参考にならなかった	26
全く参考にならなかった	4
無回答	19
計	731

【感想・意見】

・疑似体験などがあり、発達障がいのある人の理解が深まりました。構造化など環境整備することの大切さに改めて気付くことができました。

・今まで受けた研修で一番興味があり、わかりやすかったです。最近、発達障がいの子どもかなという子が多く、対応などゆっくりお母さん、子どもたちと関わっていきたいと思います。

・子どもも青年期になり、改めて小さい頃からの事を振り返ることができました。ことばだけではわかっていない理解できていないとは思いつつ、わかるような支援をしていない自分に反省です（小さい時はがんばっていたのですが・・・）大人になっても色々やっていこうと思います。

(2) 支援者講座**1. 児童発達支援/放課後等デイサービス支援者向け 基礎講座**

発達障がい児の支援に必要な基礎知識の講演を実施する。

対象：児童発達支援・放課後等デイサービスの支援者

講師：エルムおおさか 地域サポートコーチ

定員：各回100名

実施 (2回)

内容	日程	会場	参加者数
発達障がいの理解と支援	5/17	社会福祉会館	184
発達障がいの理解と支援	11/29	旭区民センター	115
計			299

アンケート結果 (回収率96%)

講演内容について(理解度)	人数
大変わかりやすかった	151
わかりやすかった	118
難しかった	5
かなり難しかった	0
無回答	15
計	289

講演内容について(役立度)	人数
大変参考になった	158
参考になった	119
あまり参考にならなかった	5
全く参考にならなかった	0
無回答	7
計	289

【感想・意見】

- ・疑似体験などもあり、わかりやすかったです。
- ・実際の経験談も聞くことができ良かったです。視覚支援もするようにしていましたが、本人が何でも理解しているのかを私たちが理解しないといけないと知り、今日から始めたいと思います。ADHDのお話をもう少し詳しく聞きたかったです。
- ・具体的な例や話をまじえ、とてもわかりやすかったです。

2. 成人支援事業所支援者向け 基礎講座

発達障がい者の支援に必要な基礎知識の講演を実施する。

対象：成人支援事業所の支援者

講師：エルムおおさか 地域サポートコーチ

定員：各回100名

実施 (2回)

内容	日程	会場	参加者数
発達障がいの理解と支援	5/30	住まい情報センター	132
発達障がいの理解と支援	11/22	マイドームおおさか	98
計			230

アンケート結果 (回収率93%)

講演内容について(理解度)	人数
大変わかりやすかった	134
わかりやすかった	67
難しかった	1
かなり難しかった	0
無回答	13
計	215

講演内容について（役立度）	人数
大変参考になった	115
参考になった	86
あまり参考にならなかった	3
全く参考にならなかった	0
無回答	11
計	215

【感想・意見】

- ・短時間でとても良い内容の講義でした。支援方法のところはもう少し詳しく知りたいと思いましたが、イメージしやすかったので、実践を通じて身につけていきたいと思いました。
- ・改めて発達障がい理解を深めることによって、自身の支援のあり方を見直すきっかけになった。
- ・現在の利用者さんに当てはまる特徴がいくつもあり、勉強になりました。支援の方法を今一度見直し、今後活かします。

3. 支援者向けソーシャルスキル講座

発達障がいのある児童生徒及び家族の支援者を対象に、ライフステージに応じて必要とされる社会性の指導方法について講演を実施する。

対象：中高生・成人期の支援者

講師：中高生向け 西岡 有香先生（大阪医科大学LDセンター 言語聴覚士 特別支援教育士SV）
成人向け 本田 秀夫先生（信州大学医学部こどものこころの発達医学教室 教授）

定員：中高生向け 150名 成人向け 100名

実施（2回）

内容	日程	会場	参加者数
中高生にソーシャルスキル・ライフスキルを教えるには	8/20	武藤記念ホール	66
発達障害の人たちのワーク・ライフ・バランス	10/28	大阪私学会館	78
計			144

アンケート結果（回収率96%）

講演内容について（理解度）	人数
大変わかりやすかった	83
わかりやすかった	41
難しかった	2
かなり難しかった	0
無回答	13
計	139

講演内容について（役立度）	人数
大変参考になった	86
参考になった	40
あまり参考にならなかった	0
全く参考にならなかった	0
無回答	13
計	139

【感想・意見】

- ・2時間という短い時間ではありましたが、非常にわかりやすかったです。
- ・大変わかりやすくてよかったです。2学期から実際に行っていきたいと思います。
- ・実際に中・高生と関わる業務をしており、人付き合いの難しさ、やりきれなさを語られる場面によく遭遇します。その子に合った方法で、教えていくスタンスを見つけて支援に活かしていきます。

4．発達障がいのある子どものからだ講座

区役所の支援者を対象として、発達障がいのあるお子さんのからだについて、感覚と運動の視点から日々の支援に役立つ内容の研修を実施する。

対象：区役所の保健師・心理相談員・保育士・家庭児童相談員

講師：有吉 正則先生（兵庫医療大学 准教授 作業療法士）

定員：各回20名

実施（2回）

内容	日程	会場	参加者数
発達障がいのある子どもの からだ講座	8/1	大阪市立リハビリテーションセンター 第1会議室	18
	8/24		20
計			38

アンケート結果（回収率100%）

講演内容について（理解度）	人数
大変わかりやすかった	25
わかりやすかった	11
難しかった	1
かなり難しかった	0
無回答	1
計	38

講演内容について（役立度）	人数
大変参考になった	32
参考になった	5
あまり参考にならなかった	0
全く参考にならなかった	0
無回答	1
計	38

【感想・意見】

・今まで知らなかった視点を今回の研修でお聞きでき、勉強になりました。発達障がいのある子どもさんへの支援のみならず、高齢者への支援にも応用できると思いました。

・すごくわかりやすく、今後の見る点がすごく変わるように感じました。赤ちゃんの発達についても参考になりました。赤ちゃんとお母さんがたくさんスキンシップを取れるような関わりをしていきたいと思いました。

・実践しながらの講座でわかりやすかったです。乳児からの観察ポイントがわかり、勉強になりました。もう一度、自宅でやってみようと思いました。

5．認知機能強化トレーニング コグトレ体験研修会

成人期の支援者を対象として、コグトレについて学び、実際のトレーニングを体験する研修を実施する。

対象：成人期の支援者

講師：宮口 幸治先生（立命館大学教授・児童精神科医 コグトレ研究会代表世話人）

定員：50名

実施（1回）

内容	日程	会場	参加者数
コグトレ体験研修会	2/19	ブリーゼプラザ	34

アンケート結果（回収率97%）

講演内容について（理解度）	人数
大変わかりやすかった	23
わかりやすかった	9
難しかった	0
かなり難しかった	0
無回答	1
計	33

講演内容について（役立度）	人数
大変参考になった	26
参考になった	6
あまり参考にならなかった	0
全く参考にならなかった	0
無回答	1
計	33

【感想・意見】

・ご本人にどんな困りごとがあるのか、どういうところが難しいのかがわかりやすく見えるようになるため、支援者にとってとてもありがたいツールだと感じました。ご本人にもとつきやすく、何をがんばればいいのかのわかりやすいため、トライしやすそうだと思います。

・とても凝縮された内容でしたが、非常に勉強になりました。実践的にアプローチできる方法を知り、職場にも広めたいと思いました。

・今回はじめてコグトレに触れましたが、今までやってきた訓練よりも楽しく、取り組みそうだなと思いました。事業所に持ち帰って実践してみようと思います。

【2】機関コンサルテーション

(1) 出前研修

集合研修を聴講したくても、施設の現場から離れることができないなどの支援者のニーズにあわせて、施設等を訪問し発達障がいに関する研修を実施する。

実施（17回）

対象	内容	日程	参加者数
保育所・園	発達障がい基礎講座	8/7	25
		8/8	20
	事例検討会	10/13	13
		1/18	24
障がい児支援機関（児童発達支援事業所、放課後等デイサービス事業所）	発達障がい基礎講座	5/11	8
		9/27	23
青年・成人期支援機関（就労移行支援・就労継続A・B、生活介護、施設入所支援・GH等）	発達障がい基礎講座	5/25	37
		5/29	12
		7/5	8
		7/26	10
		9/19	11
		10/25	8
		11/2	14
		11/3	32
		11/28	16
		2/8	23
	3/12	10	
合 計			294

アンケート結果（回収率98%）

講演内容について（理解度）	人数
大変わかりやすかった	179
わかりやすかった	91
難しかった	16
かなり難しかった	0
無回答	3
計	289

講演内容について（役立度）	人数
大変参考になった	184
参考になった	101
あまり参考にならなかった	0
全く参考にならなかった	0
無回答	4
計	289

【感想・意見】

・ASDの子どもは表情の読み取りが難しいことは知っていたが、「あいまいな表情は相手が怒っていると感じやすい」ということは知らなかったので、利用者さんがなぜいつも怒っていると感じてしまうのか分からなかったが、納得できた。

・発達障がいについての基礎を改めて学ぶことができよかった。正職員として働き始めてから聴くと、新しい気づきも得られた。「こだわり=本人の安心であり、支援者はそれ以外にも本人の安心をつくってあげるとよい」という言葉が印象に残った。

・発達障がいにおいての支援の方法など、勉強になりました。同じ障がいでもいろいろその子によって違うので、その子その子にあった支援を工夫しながらやっていこうと思います。ありがとうございました。

（２）訪問支援

各事業所等団体に機関支援の一環で訪問し、センターで直接相談のケースではないが支援方針の助言を実施したり、施設運営等の助言を実施する。

実施（延べ160回・80か所）

区分	延べ回数	実訪問か所数
私立保育園	75	42
障がい児通所・入所施設	33	15
教育関係機関	0	0
成人期支援機関	44	15
障がい児・者相談支援機関	0	0
居宅介護事業所	0	0
社会福祉協議会	0	0
区役所（保健福祉含む）	2	2
労働関係機関	0	0
その他	6	6
計	160	80

【３】成人支援講座

（１）成人期支援者スキルアップ事業

基礎講座

基礎講座に参加の成人期発達障がい者支援事業所（30年度は5事業所）をモデルに、年4回の訪問コンサルテーションを含め、ガイダンス・まとめ報告会を行い、スキルアップを目指す。

公開講座としての基礎講座に加え、の事業所に取組内容を実践報告として発表してもらい、参加者に具体的支援手法を学んでもらう。

成人期支援者スキルアップ事業の流れ

成人支援基礎講座

成人期基礎講座として、発達障がい者支援のあり方について講演を行い、基礎的な支援の内容を学ぶ機会を提供する。

<実施事業所の募集と選定>

ガイダンス

機関コンサルテーションを希望の施設に、ガイダンスを行い、コンサルテーションを実施する意義、受け手と成り手の各々のスタンスについて講義。コンサルタントが施設のニーズを集約・課題点を明確にし、情報共有したうえで第1回訪問までにコンサルタントが助言等を精査する。

初回訪問時に施設内を分析し課題点の整理、次回訪問までに取り組む内容等を助言。2回目の訪問の際は、助言内容実施後の変化の状況を共有。必要に応じて評価セッションを行い、その場でフィードバックを実施し、最終の確認と今後の方向性の整理を行う。

まとめ報告会

各事業所4回の訪問コンサルテーションを終え、事業所内での取り組み内容や、コンサルテーション実施後の変化について報告。また、実践報告会（2/23）での発表に向けて、更に取り組む内容や、これまで実施した取り組み内容についても整理し、支援の方向性について確認する。

実践報告会：基礎研修＋実践報告

講演と、事業所での実践報告の発表。次年度に関しても別の事業所に対して本事業の実施する方向性を予告し、次年度の希望施設を募る。

(2) 成人期支援者スキルアップ事業の実施状況**基礎講座**

対象：成人支援事業所の支援者

講師：中山 清司先生（特定非営利活動法人 自閉症eサービス代表）

定員：150名

実施（1回）

内容	日程	会場	参加者数		
			支援者	本人 家族等	計
自閉症/発達障害の特性と支援	6/9	大阪私学会館	96	8	104

アンケート結果（回収率88%）

講演内容について（理解度）	人数
大変わかりやすかった	44
わかりやすかった	42
難しかった	4
かなり難しかった	0
無回答	2
計	92

講演内容について（役立度）	人数
大変参考になった	49
参考になった	41
あまり参考にならなかった	1
全く参考にならなかった	0
無回答	1
計	92

【感想・意見】

- ・生活介護支援員として初めて働きだし、パニックになるご利用者の気持を考えることの重要さがわかり、今後気をつけて支援しようと思いました。
- ・自閉症の対応した内容だったが、色んな場面で使えると思いました。とても良い内容でした。
- ・実践（ビデオを見ながら）も含んだ講座で、現場での実践しやすいと感じました。Plan do seeに基づいて今後も支援進めていきたいと思います。

ガイダンス

実施（1回）

内容	日程	会場	参加者数
コンサルテーションの意義等	7/4	職業リハビリテーションセンター 会議室	6

まとめ報告会

実施（1回）

内容	日程	会場	参加者数
取組内容の整理 支援の方向性など	1/30	リハビリテーションセンター 第1会議室	13

【スキルアップの実施状況】

事業所	施設種別	対象者の概要・課題点
㉠	短期入所	34歳女性 自閉スペクトラム症 療育手帳A 他の利用者に対して暴力をふるうマネや、大声を出す。
㉡	生活介護	18歳男性 自閉スペクトラム症 療育手帳A 作業やレクに対して参加意欲がない。

㉔	生活訓練	25歳男性 自閉スペクトラム症 障がい者手帳 申請中 本人の希望がわかりにくく、どう支援したらいいかわからない。
㉕	就労継続A型	17歳男性 自閉スペクトラム症 療育手帳B1 作業に集中できない。他の利用者とのコミュニケーション。
㉖	就労継続B型 グループホーム	46歳男性 自閉スペクトラム症の疑い 療育手帳A 特定の人へのパターンの話しかけと応答要求のこだわり。

実践報告会（基礎講座＋実践報告）

基礎講座は、自閉症の問題行動に視点を当て、冰山モデル・客観的評価の重要性など自閉症支援に必要とされる支援の着眼点を講義形式で実施。

実践報告会は、5事業所より4回のコンサル訪問の経過ならびに、利用者の問題行動がどのように変化してきたかに視点を向け参加事業所より報告する。担当コンサルタントより講評や助言をもらい、総括として講師より自閉症支援に対して構造化や評価の重要性を提言してもらう。

対象：成人支援事業所の支援者

講師：中山 清司先生（特定非営利活動法人 自閉症eサービス代表）

定員：150名

実施（1回）

内容	日程	会場	参加者数		
			支援者	本人 家族等	計
発達障がい者の自立と 社会参加に向けた取り組み	2/23	シキボウホール	67	5	72

アンケート結果（回収率97%）

講演内容について（理解度）	人数
大変わかりやすかった	33
わかりやすかった	34
難しかった	0
かなり難しかった	0
無回答	3
計	70

講演内容について（役立度）	人数
大変参考になった	29
参考になった	37
あまり参考にならなかった	2
全く参考にならなかった	0
無回答	2
計	70

【感想・意見】

・他事業所の取り組みを知ることができ、勉強になった。事業所だけでなく、外部の方が入られることにより、別視点や別意見が出て、考察やアドバイスが増えることは良いと思った。評価キットを今回知り、とても興味を持ちました。

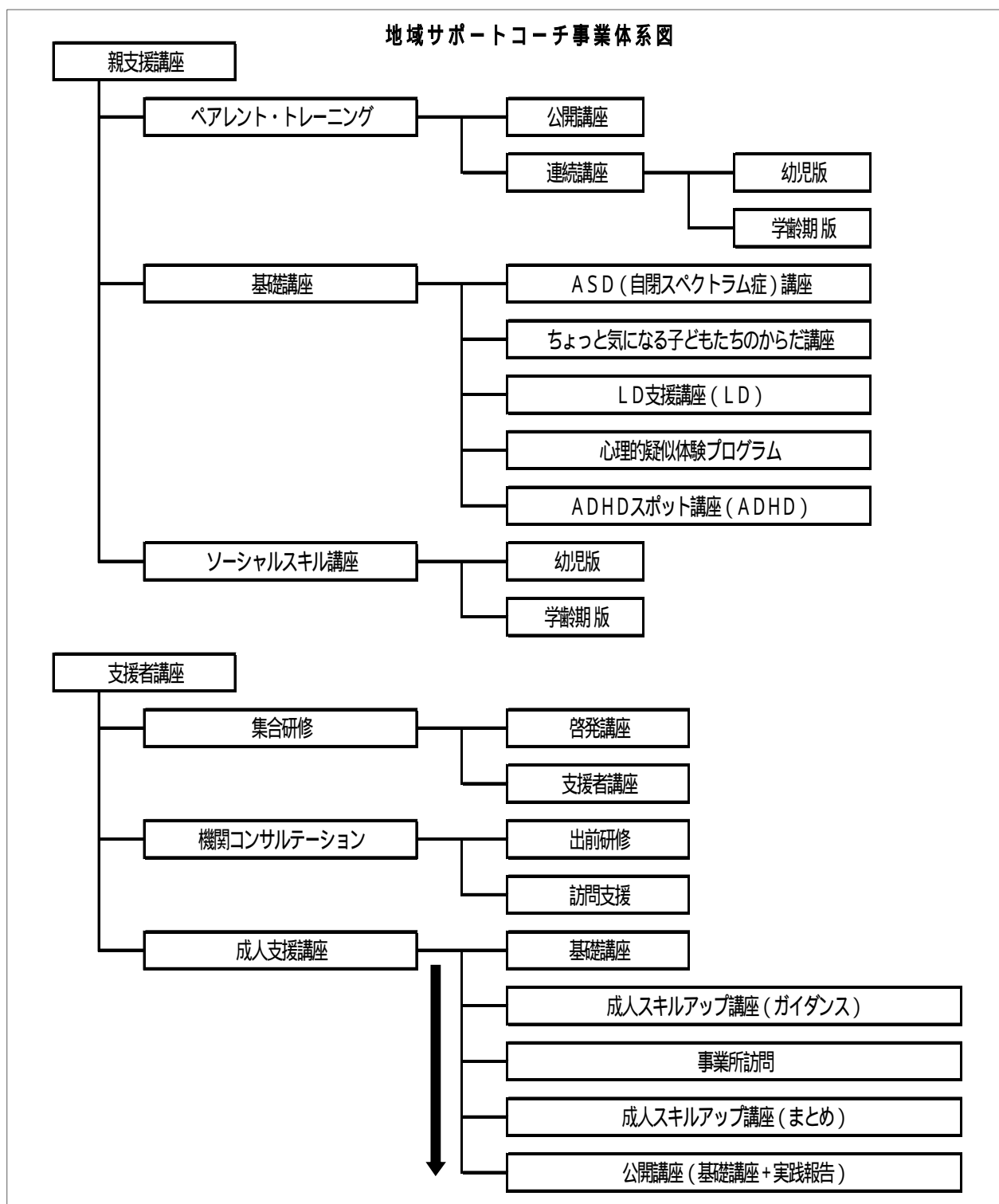
・どのグループも共通していたのは、職員間の共有、ご本人の強みを活かす、PDSを大事にすることが必要だと感じた。どれも当たり前のことのようにも思うが、現場の中で実践できていないことも多いため、1つの取り組みから広げて、他のケースにも同じ視点で関わっていきたいと思った。

・対象者さんの実際の姿を見られて、わかりやすい実践報告が多くあり、勉強になりました。

発達障がい者支援センター（エルムおおさか）による地域サポート体制の強化
（平成31年4月～令和元年6月）

事業概要

地域サポートコーチ配置し、地域の関係機関・事業所等への啓発・研修・支援、ペアレント・トレーニング等の親支援を実施。



【 取 組 状 況 】

親 支 援 講 座

【1】ペアレント・トレーニング

児童の特性や行動を理解し、親自身が児童にとっての「最良の療育者」となり自尊心を高めることができるよう、行動療法に基づく効果的な対応法を学び、話し合い、練習する。

(1) ペアレント・トレーニング公開講座

発達障がいのある児童の特性や対応方法を解説し、特性に応じた対応の重要性を啓発するとともに、ペアレント・トレーニングの目的、概要、実践、効果を紹介することでペアレント・トレーニングの受講を促す。

対象：幼児期・学齢期の保護者・支援者

講師：「第1回」米田 和子先生（NPO法人ラヴィータ研究所 理事長）

「第2・3回」今村 佐智子先生（一般社団法人 発達支援ルームまなび 理事）

定員：50名

実施済み（1回）

日程	会場	参加者数		
		保護者	支援者	計
4/12	大阪府社会福祉会館	26	20	46

公開講座アンケート結果（回収率97%）

講演内容について（理解度）	人数
大変わかりやすかった	32
わかりやすかった	12
難しかった	0
かなり難しかった	0
無回答	1
計	45

講演内容について（役立度）	人数
大変参考になった	32
参考になった	12
あまり参考にならなかった	0
全く参考にならなかった	0
無回答	1
計	45

【感想・意見】

・子供を受け入れる事、ほめる事、大切とはわかっているけど今日お話を聞いた事でやっぱりそうだよなと意識できた。

・子どものことをよく見ているつもりでしたが、もっと気を付けたいと思いました。他のお子さんと比べてしまったり、自分の育て方や接し方に自信が持てなくなることがありましたが、もう少し自信を持って良いのかなと感じることができました。

・これからの支援に役立つ話ばかりでした。身近な方々に伝えていきたいと思います。

実施予定（2回）

日程	会場
7/18	エル・おおさか
12/6	調整中

(2) ペアレント・トレーニング連続講座

行動療法に基づく効果的な対応方法を身につけ、児童の適応行動を増やす。計画表に沿ってテーマを決めて学習・話し合い・練習を行い、ホームワークを自宅で実践する。

対象：幼児期・学齢期の保護者

定員：8名

実施中・実施予定（幼児：6回×6クール、学齢：9回×6クール 計90回）

対象	期間	会場	参加者数		
			保護者	支援者	計
幼児	5/15～7/17	東成区民センター	中止		-
	5/16～7/18	福島区民センター	5		5
	9/3～11/19	北区民センター	実施予定		-
	9/13～11/22	長居障がい者スポーツセンター	実施予定		-

	1/8～3/18	クレオ大阪子育て館（共催）	実施予定	-
	1/20～3/30	天王寺区民センター	実施予定	-
学 齢	5/16～10/17	大阪市立社会福祉センター	7	7
	5/21～10/15	城東区民センター	7	7
	5/22～10/16	東成区民センター	6	6
	10/18～2/21	天王寺区民センター	実施予定	-
	10/29～2/18	おおきに会議室	実施予定	-
	10/24～2/27	西成区民センター	実施予定	-

幼児の中止したグループは申込みが少数だったため、実施できなかった。

（3）ペアレント・トレーニング フォローアップ講座

ペアレント・トレーニング連続講座を受講された保護者を対象に、講座終了後ある程度の期間が経過した段階で、ご家庭での取り組みや、課題等について再整理・共有し、今後のお子さんへのかかわり方の一助とする目的で開催する。（平成30年度も含む実施済の講座のフォローアップ）

実施済（3回）

対象	日程	参加者数
		保護者
幼児	5/31	3
学 齢	5/17	2
	6/6	7
計		12

現時点での実施予定（6回）

対象	日程
幼 児	10/10
	2/14
	3/10
学 齢	1/28
	2/6
	2/26

（4）ペアレント・トレーニング《区役所版》

実施中・実施予定（幼児：（5回＋フォローアップ1回）×15区、計90回予定）

実施区	期 間		対象	参加者数
	[連続講座]	[フォローアップ]		
西区	4/22～7/1	9/2	幼 児	13
阿倍野区	5/8～7/3	9/4		12
此花区	5/13～7/8	9/9		8
北区	5/15～7/10	9/11		14
淀川区	5/17～7/12	9/13		8
鶴見区	9/24～12/3	2/18		-
生野区	9/25～11/20	1/29		-
西成区	9/26～11/21	1/30		-
東淀川区	9/27～11/22	1/31		-
西淀川区	9/30～12/9	2/17		-
東成区	10/1～11/26	2/4		-
住吉区	10/2～11/27	2/5		-
大正区	10/3～11/28	2/6		-
天王寺区	10/4～11/29	2/7		-
旭区	10/7～12/9	2/3		-

【2】基礎講座

（1）ASD（自閉スペクトラム症）講座

お子さんの理解と支援をテーマに、ASDの子どもたちの物事の捉え方や親子で暮らしやすい見える化（環境調整）の例について講演を実施する。

対象：幼児期・学齢期の保護者・支援者

講師：井上 芳子（エルムおおさか センター長）

定員：各回40名

実施予定（2回×2クール 計4回）

内容	日程	会場
わかりやすい環境づくり	7/4	大阪産業創造館
気になる行動の考え方	7/11	
わかりやすい環境づくり	1/24	リンク大阪
気になる行動の考え方	1/31	

（2）ちょっと気になる子どもたちのからだ講座

乳幼児期に獲得される感覚-運動能力の視点から、身体の使い方が不器用で、集団生活が苦手な子どもたちの特徴と支援について講演を実施する。

対象：幼児期・学齢期の保護者・支援者

講師：有吉 正則先生（兵庫医療大学 准教授 作業療法士）

定員：各回40名

実施中・実施予定（2回×2クール 計4回）

内容	日程	会場
感覚と運動発達の視点から	6/18	大阪市中央公会堂
身体と手先の動きを育てよう	7/9	
感覚と運動発達の視点から	12/10	西成区民センター
身体と手先の動きを育てよう	1/14	

（3）ことばの指導・読み書き・計算・聞く話す（LD）

学習のつまずきや宿題への対応など、幼児期学齢期の特性に応じた支援や指導方法のポイントについて、講演を実施する。

対象：幼児期・学齢期の保護者・支援者

講師：西岡 有香先生（大阪医科大学LDセンター 言語聴覚士 特別支援教育士SV）

定員：各回50名

実施済み（1回）

内容	日程	会場	参加者数		
			保護者	支援者	計
豊かなことばを育むために	6/10	西区民センター	19	18	37

ことば（LD）アンケート結果（回収率91%）

講演内容について（理解度）	人数
大変わかりやすかった	22
わかりやすかった	12
難しかった	0
かなり難しかった	0
無回答	0
計	34

講演内容について（役立度）	人数
大変参考になった	23
参考になった	11
あまり参考にならなかった	0
全く参考にならなかった	0
無回答	0
計	34

【感想・意見】

・自分の関わりでできていることもあったが、できていなかったと反省することが多かったです。とても参考になりました。

・とてもわかりやすかったです。現場で取り入れていきたいと思います。動画が参考になりました。

・動画がすごく分かり易かったので、もっと別の例も見てみたかったです。

実施予定（4回）

内容	日程	会場
基礎的な読み書きの力を育てる	9/4	ドーンセンター
読み書きの力を育てる ～高学年での課題と学習支援～	9/25	大阪産業創造館
聞く力・話す力の理解と指導へのヒント	11/27	港区民センター
算数でつまづく子どもの理解と指導へのヒント	12/11	大阪府社会福祉会館

（4）心理的疑似体験プログラム

お子さんが抱える困難と、その困難を持ちながら通常学級で学習する時の子どもの気持を体験し、その理由を考えた上で、どのような指導が役に立つのか、考えていく。

対象：小学生の保護者

講師：西岡 有香先生（大阪医科大学LDセンター 言語聴覚士 特別支援教育士SV）

定員：各回20名

実施予定（2回）

内容	日程	会場
『LD・ADHD等の心理的疑似体験プログラム第3版』で学習時の「聞く・話す・読む・書く」の苦手さを理解しよう	7/1	大阪私学会館
	2/19	大阪産業創造館

（5）ADHDスポット講座（ADHD）

ADHDの診断を受けた児童には、身辺自立の苦手さは少ない一方で、急に道に飛び出す、食事中に何度も席を離れるなどの、より注意を要する問題行動が多くみられる。支援者や保護者は強いストレスを感じがちだが、最も困っているのは本人であり、児童によっては自閉症スペクトラム障がいや学習障がいを同時に持っている場合があり、児童の状態に応じた支援が必要となる。本講座では、ADHDの理解を深めていただくために、ADHDの基本的知識や関わり方などのポイントについて、講義をうけ、学習する。

対象：当事者・保護者・支援者

講師：大久保 圭策先生（大久保クリニック 院長 精神科医）

定員：100名

実施予定（1回）

内容	日程	会場
ADHDのある方の特徴と支援	8/25	大阪私学会館

（6）当事者・保護者による講演会（体験談等）

発達障がいの当事者や保護者による体験談などを交えた講演会。

1．当事者による講演会

対象：当事者・保護者・支援者

講師：田中さん

定員：120名

実施予定（1回）

内容	日程	会場
発達障がいを受け入れて自分らしく生き始めたら、人生が驚くほど豊かになりました！	10/31	東成区民センター

2. 保護者による講演会

対象：当事者・保護者・支援者

講師：笹森 理絵氏

定員：120名

実施予定（1回）

内容	日程	会場
発達障がいのある3人の子どもの育児から教えられたこと ～育児が一周回った保護者より～	11/9	C I V I 北梅田 研修センター

【3】ソーシャルスキル講座

対人関係を円滑にすすめるための具体的行動の身につけ方について、年齢や特性に応じてどのように教えていけばよいのか、家庭での取り組み方法の講演を実施する。

対象：幼児期・学齢期の保護者・支援者

講師：西岡 有香先生（大阪医科大学LDセンター 言語聴覚士 特別支援教育士SV）

定員：各回20名

実施済み（幼児期3回×1クール）

区分	内容	日程	会場	参加者数		
				保護者	支援者	計
幼児期	幼児期で身につけたい ソーシャルスキルについて	5/20・27・6/3	大阪市立 社会福祉センター	23	25	48

ソーシャルスキル講座アンケート結果（回収率95%）

講演内容について（理解度）	人数
大変わかりやすかった	32
わかりやすかった	10
難しかった	0
かなり難しかった	0
無回答	4
計	46

講演内容について（役立度）	人数
大変参考になった	35
参考になった	9
あまり参考にならなかった	0
全く参考にならなかった	0
無回答	2
計	46

【感想・意見】

・忙しくて子どもをテキトーにあしらってしまう事も多いですが、最近しつこく求めてくるじゃんけん遊びにもっとしっかり付き合ってやらなければいけないとじゃんけんのお話を聞いて思いました。

・わかりやすかったです。子どもの視点で考えると、しんどいことや理解しにくい場面がこんなに多いんだなと思います。もっともっと配慮するべきだと思いました。

・スリーヒントカードなど家庭で取り組める具体的なゲームを教えて頂けて良かったです。普段分かっていたても、なかなかしてやれていない事について反省するいい機会になりました。

実施予定（学齢期3回×1クール）

区分	内容	日程	会場
学齢期 (低学年)	小学校（低学年）で身に付けたい ソーシャルスキルについて	10/9・16・23	西成区民センター

支援者講座**【1】集合研修****(1) 啓発講座**

区の自立支援協議会や連絡会、発達障がいサポーターなどの講座として発達障がいの基礎的な講座等を開催し、発達障がいの理解促進・啓発を行う。

実施済み(1回)

対象	内容	会場	日程	参加者数
当事者・保護者・団体等	こども青少年局	旭区	6/25	60

アンケート結果 (回収率100%)

講演内容について(理解度)	人数
大変わかりやすかった	37
わかりやすかった	22
難しかった	1
かなり難しかった	0
無回答	0
計	60

講演内容について(役立度)	人数
大変参考になった	39
参考になった	21
あまり参考にならなかった	0
全く参考にならなかった	0
無回答	0
計	60

【感想・意見】

・具体的に図や写真もレジュメにあり、説明していただけたので保育に活かしやすいと思います。このような具体的に学べる機会があれば嬉しいです。

・発達障がいについて具体的な話でわかりやすかったです。苦手なところをサポートを受けながらうまくやっていくこと、そして得意なことを発揮できるように支援していくことを大事にしていきたいと思った。

・障がいを持っている子どもの保護者に対する支援について教えていただき、日頃いろいろな個性を持った保護者との対応に難しさを感じているので、お話を聞いて参考になりました。今後、保護者支援をしていくときに活かしていきたいと思います。

(2) 支援者講座**1. 児童発達支援/放課後等デイサービス支援者向け 基礎講座**

発達障がい児の支援に必要な基礎知識の講演を実施する。

対象：児童発達支援・放課後等デイサービスの支援者

講師：エルムおおさか 地域サポートコーチ

定員：各回100名

実施済み (1回)

内容	日程	会場	参加者数
発達障がいの理解と支援	5/23	阿倍野区民センター	169

アンケート結果 (回収率96%)

講演内容について(理解度)	人数
大変わかりやすかった	81
わかりやすかった	74
難しかった	0
かなり難しかった	0
無回答	8
計	163

講演内容について（役立度）	人数
大変参考になった	82
参考になった	77
あまり参考にならなかった	1
全く参考にならなかった	0
無回答	3
計	163

【感想・意見】

- ・今年から放デイで働き、右も左も知識もない状態で不安なことがたくさんありました。基本的な内容をたくさんおしえていただいて、とても参考になりました。
- ・薬についての話など、具体的な発言、ご本人からの発言なので納得できました。また頑張りすぎてしまうお子様の話についても同様に興味深かったです。
- ・聞くこと全てが今の携わる子ども達の様子と重なりながら聞いていた。支援者側がもっと子ども達に寄り添い、ここに合わせた丁寧な支援を心がけていきたいと思う。

実施予定（1回）

内容	日程	会場
発達障がいの理解と支援	11/21	鶴見区民センター

2. 成人支援事業所支援者向け 基礎講座

発達障がい者の支援に必要な基礎知識の講演を実施する。

対象：成人支援事業所の支援者

講師：エルムおおさか 地域サポートコーチ

定員：各回100名

実施済み（1回）

内容	日程	会場	参加者数
発達障がいの理解と支援	5/29	大阪私学会館	92

アンケート結果（回収率96%）

講演内容について（理解度）	人数
大変わかりやすかった	41
わかりやすかった	41
難しかった	1
かなり難しかった	0
無回答	6
計	89

講演内容について（役立度）	人数
大変参考になった	43
参考になった	43
あまり参考にならなかった	2
全く参考にならなかった	0
無回答	1
計	89

【感想・意見】

- ・発達障がいという言葉はよく耳にしてましたが、障がい特性をイマイチ理解していなかったので、とても勉強になりました。事業所に自閉症の方がいるので、今日からまたあらたなコミュニケーションをとってみたいと思いました。
- ・具体例が多く大変勉強になりました。
- ・普段支援をしている中で、発達障がいについて理解をしていたつもりでしたが、基礎的な知識を改めて再認識いたしました。

実施予定（1回）

内容	日程	会場
発達障がいの理解と支援	11/14	東成区民センター

3. 支援者向けソーシャルスキル講座

発達障がいのある児童生徒及び家族の支援者を対象に、ライフステージに応じて必要とされる社会性の指導方法について講演を実施する。

対象：中高生・成人期の支援者

講師：中高生向け 梅永 雄二先生（早稲田大学 教育・総合科学学術院 教授）
成人向け 調整中

定員：中高生向け 150名 成人向け 100名

実施予定（2回）

内容	日程	会場
中高生のライフスキル支援	7/5	C I V I I 北梅田研修センター
成人期ライフスキル講座	調整中	調整中

4. 発達障がいのある子どものからだ講座

区役所の支援者を対象として、発達障害のあるお子さんのからだについて、感覚と運動の視点から日々の支援に役立つ内容の研修を実施する。

対象：区役所の保健師・心理相談員・保育士・家庭児童相談員

講師：有吉 正則先生（兵庫医療大学 准教授 作業療法士）

定員：各回20名

実施予定（2回）

内容	日程	会場
発達障がいのある子どものからだ講座	8/7	大阪市立リハビリテーションセンター 第1会議室
	8/23	

【2】機関コンサルテーション

（1）出前研修

集合研修を聴講したくても、施設の現場から離れることができないなどの支援者のニーズにあわせて、施設等を訪問し発達障がいに関する研修を実施する。

実施済み（3回）

対象	内容	日程	参加者数
障がい児支援機関（児童発達支援事業所、放課後等デイサービス事業所）	発達障がい基礎講座	5/27	6
		6/12	15
青年・成人期支援機関（就労移行支援・就労継続A・B、生活介護、施設入所支援・GH等）	発達障がい基礎講座	4/25	8
合 計			29

アンケート結果（回収率100%）

講演内容について（理解度）	人数
大変わかりやすかった	15
わかりやすかった	12
難しかった	1
かなり難しかった	1
無回答	0
計	29

講演内容について（役立度）	人数
大変参考になった	20
参考になった	9
あまり参考にならなかった	0
全く参考にならなかった	0
無回答	0
計	29

【感想・意見】

- ・発達障がいに関しては、ほぼ知らなかったので勉強になりました。
- ・子どもとどのように接していけばいいのかをより深く学ぶことができました。視覚で伝える大切さを改めて学ばせていただきました。
- ・日々の対応の仕方を再確認できました。もっと考えて対応していかなければと思えました。

(2) 訪問支援

各事業所等団体に機関支援の一環で訪問し、センターで直接相談のケースではないが支援方針の助言を実施したり、施設運営等の助言を実施する。

実施済み (延べ33回・33か所)

区分	延べ回数	実訪問か所数
私立保育園	19	19
障がい児通所・入所施設	7	7
教育関係機関		
成人期支援機関	7	7
障がい児・者相談支援機関		
居宅介護事業所		
社会福祉協議会		
区役所(保健福祉含む)		
労働関係機関		
その他		
計	33	33

【3】成人支援講座

(1) 成人期支援者スキルアップ事業

基礎講座

基礎講座に参加の成人期発達障がい者支援事業所(R元年度は5事業所)をモデルに、年4回の訪問コンサルテーションを含め、ガイダンス・まとめ報告会を行い、スキルアップを目指す。

公開講座としての基礎講座に加え、の事業所に取組内容を実践報告として発表してもらい、参加者に具体的支援手法を学んでもらう。

成人期支援者スキルアップ事業の流れ

成人支援基礎講座

成人期基礎講座として、発達障がい者支援のあり方について講演を行い、基礎的な支援の内容を学ぶ機会を提供する。

<実施事業所の募集と選定>

ガイダンス

機関コンサルテーションを希望の施設に、ガイダンスを行い、コンサルテーションを実施する意義、受け手と成り手の各々のスタンスについて講義。コンサルタントが施設のニーズを集約・課題点を明確にし、情報共有したうえで第1回訪問までにコンサルタントが助言等を精査する。

初回訪問時に施設内を分析し課題点の整理、次回訪問までに取り組む内容等を助言。2回目の訪問の際は、助言内容実施後の変化の状況を共有。必要に応じて評価セッションを行い、その場でフィードバックを実施し、最終の確認と今後の方向性の整理を行う。

まとめ報告会

各事業所4回の訪問コンサルテーションを終え、事業所内での取り組み内容や、コンサルテーション実施後の変化について報告。また、実践報告会(2/29予定)での発表に向けて、更に取り組む内容や、これまで実施した取り組み内容についても整理し、支援の方向性について確認する。

実践報告会：基礎研修＋実践報告

講演と、事業所での実践報告の発表。次年度に関しても別の事業所に対して本事業の実施する方向性を予告し、次年度の希望施設を募る。

(2) 成人期支援者スキルアップ事業の実施状況**基礎講座**

対象：成人支援事業所の支援者

講師：中山 清司先生（特定非営利活動法人 自閉症eサービス代表）

定員：150名

実施済み（1回）

内容	日程	会場	参加者数		
			支援者	本人 家族等	計
自閉症支援の扉	6/16	大阪府社会福祉会館	81	6	87

アンケート結果（回収率90%）

講演内容について（理解度）	人数
大変わかりやすかった	46
わかりやすかった	31
難しかった	2
かなり難しかった	0
無回答	1
計	80

講演内容について（役立度）	人数
大変参考になった	43
参考になった	36
あまり参考にならなかった	0
全く参考にならなかった	0
無回答	1
計	80

【感想・意見】

- ・現在関わっている利用者の特性と似ている部分があり、これからの支援に活かしたいと思いました。
- ・話だけでなく映像で説明等もあり、わかりやすかったです。
- ・全く評価もせず、そもそも自閉症の理解もないままやみくもに支援していたことに気づかされました。逆にいうと支援者が適切な理解があれば支援が出来るという、これまでの行き詰った関わりに希望が見いだせました。

ガイダンス

実施予定（1回）

内容	日程	会場
コンサルテーションの意義等	7/10	職業リハビリテーションセンター 会議室

まとめ報告会

実施予定（1回）

内容	日程	会場
取組内容の整理 支援の方向性など	1/22	リハビリテーションセンター 第1会議室

【スキルアップの実施状況】

事業所	施設種別	対象者の概要・課題点
①	生活介護	20歳男性 自閉スペクトラム症 療育手帳 A 家族への頭突き、叩くなどの行為
②	就労移行支援事業所	23歳男性 自閉スペクトラム症 精神障がい者保健福祉手帳 3 級 自分の時間が取れないことに対するこだわり、べき思想が強く、他の意見が取り入れにくい。
③	就労継続支援 B 型	29歳男性 自閉スペクトラム症 療育手帳 A 作業に向き合えていない。指示、見通しを立てられない。
④	生活介護・施設入所	40歳男性 自閉スペクトラム症 療育手帳 A 活動中・休憩中に歩き回る。E V が開くとすぐに乗り込んでしまう。他部署への立ち入り。
⑤	共同生活援助	45歳男性 自閉スペクトラム症 療育手帳 A 同じ内容の質問が多い。衝動的な行動が抑えられず周囲に迷惑がかかっている。

実践報告会（基礎講座 + 実践報告）

基礎講座は、自閉症の問題行動に視点を当て、冰山モデル・客観的評価の重要性など自閉症支援に必要とされる支援の着眼点を講義形式で実施予定。

実践報告会は、5事業所より4回のコンサル訪問の経過ならびに、利用者の問題行動がどのように変化したかに視点を向け参加事業所より報告する。担当コンサルタントより講評や助言をもらい、総括として講師より自閉症支援に対して構造化や評価の重要性を提言してもらう予定。

対象：成人支援事業所の支援者

講師：中山 清司先生（特定非営利活動法人 自閉症eサービス代表）

定員：150名

実施予定（1回）

内容	日程	会場
自閉スペクトラム症のある人の支援	2/29	調整中