

# 資料 2

## 【別紙資料】

発達障がい者就業支援コーディネーター事業  
実施状況（令和4年度・令和5年度6月末）

令和4年度 発達障がい者就業支援コーディネーター事業報告

大阪市障がい者就業・生活支援センター  
(担当 栩本)

1. 登録者

年度	R2年度	R3年度	R4年度	R5.6末
登録者数	235	242※1	264	271※2
前年度までの登録者数	216	235	242	264
新規登録者数	19	8	22	6

※1 R3.12 月末時点で1名が登録抹消となったため、登録者数と内訳は一致しません

※2 R5.5 月末時点で1名が再登録となったため、登録者数と内訳は一致しません

2. 新規登録者

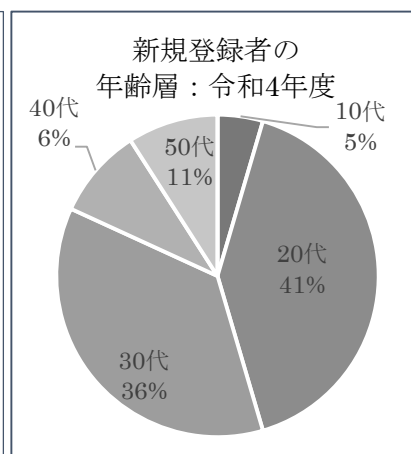
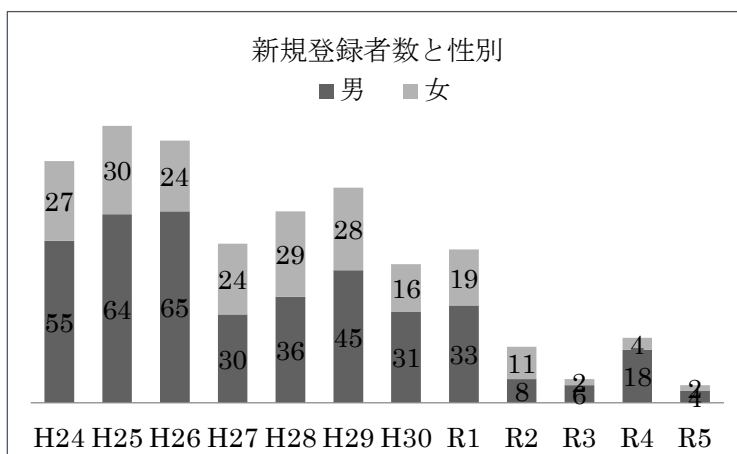
(1) 新規登録者数と性別

年度	H24	H25	H26	H27	H28	H29	H30	R1	R2	R3	R4	R5.6末
登録者数	82	94	89	54	65	73	47	52	19	8	22	6
男	55	64	65	30	36	45	31	33	8	6	18	4
女	27	30	24	24	29	28	16	19	11	2	4	2

参考) 事業開始以降(平成20年度～)新規登録者数累計 [849名(男性545名/女性304名)]

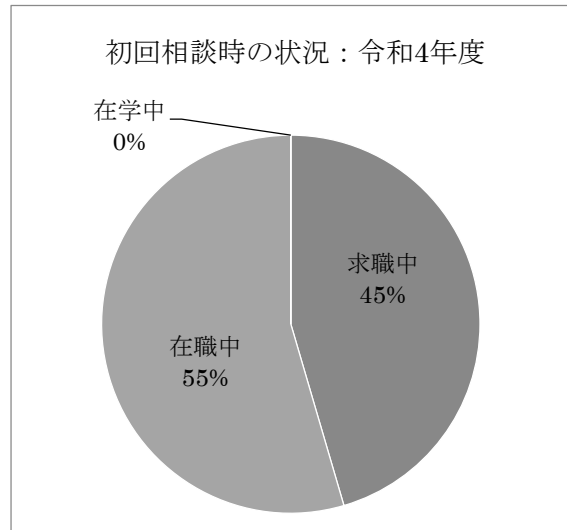
(2) 新規登録者の年齢層(令和4年度)

年齢層	10代	20代	30代	40代	50代	60代	合計
全体	1	9	8	2	2	0	22
男	1	7	7	1	2	0	18
女	0	2	1	1	0	0	4



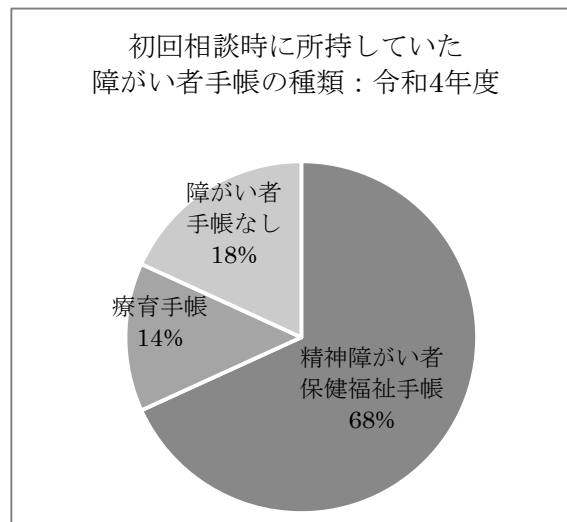
(3) 初回相談時の状況(令和4年度)

初回相談時の状況	人数
求職中	10
在職中(うち休職者)	12(1)
障がい者雇用	5
一般雇用	3
就労継続A型	4
在学中	0
高等学校	0
専門学校	0
大学	0
その他	0
合計	22



(4) 初回相談時に所持していた障がい者手帳の種類(令和4年度)

障がい者手帳の種類	人数
精神障がい者保健福祉手帳	15
療育手帳	3
障がい者手帳なし ※	4
合計	22



※ うち2名、精神障がい者保健福祉手帳を取得。

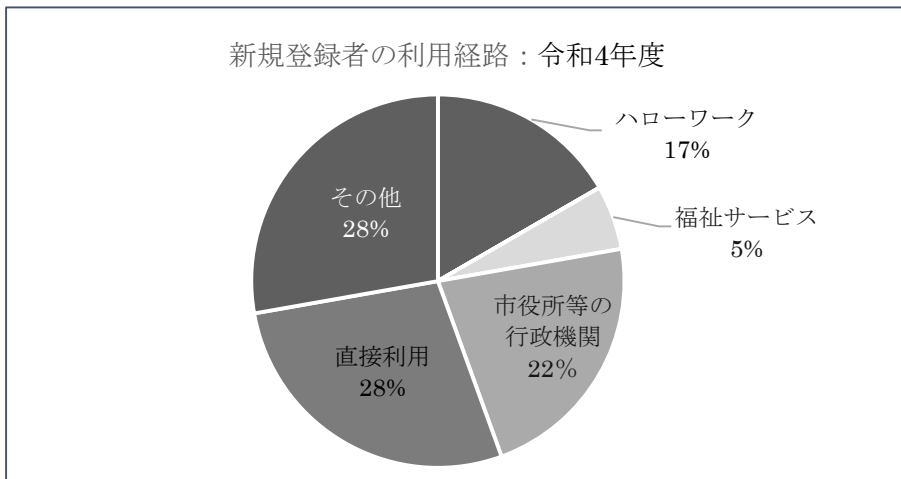
(5) 相談内容の一例

・高校卒業後、工場勤務やティッシュ配り、派遣社員など約2~3ヶ月ごとに様々なアルバイトを繰り返すが、どれも長続きせず、最後の仕事を退職してから約1年間自宅で過ごしていた。両親が発達障がいを疑いクリニックへ相談し、ASDの診断を受ける。今後の就職活動についてサポートをお願いしたいと両親からの相談。

・大学院卒業後、一般企業の障がい者雇用で就職。事務職として仕事を続けていたが、職場内の障がいへの理解がなく、配慮を得られないまま仕事を続ける中、精神的に追い詰められ体調が悪化。今後の方向性について相談。

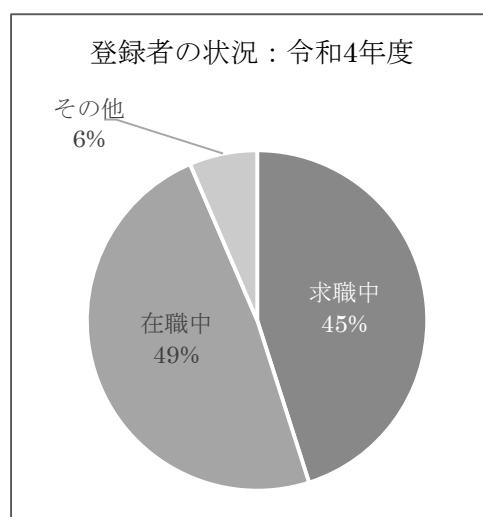
(6)新規登録者の利用経路(利用するに至った経緯)

利用経路	R1 年度	R2 年度	R3 年度	R4 年度	R5.6 末
① ハローワーク	17	5	1	4	1
障がい者窓口	9	2	1	4	1
わかものハローワーク	8	3	0	0	0
② 大阪障害者職業センター	2	0	1	0	0
③ 学校	3	4	0	0	1
特別支援学校	0	0	0	0	0
上記以外の学校	3	4	0	0	1
④ 就労移行支援事業所	1	0	0	0	1
⑤ 上記④以外の福祉サービス事業所	1	0	1	1	0
⑥ 市役所等の行政機関	1	0	0	5	2
区役所	1	0	0	5	2
はーとふるぷらざ	0	0	0	0	0
⑦ 直接利用(家族含む)	18	6	3	6	1
ホームページ	5	2	2	3	1
家族・知人・当事者会	13	4	1	3	0
⑧ 上記以外	9	4	2	6	0
発達障がい者支援センター	2	1	1	3	0
医療機関	3	2	1	1	0
困窮者支援機関	0	0	0	0	0
企業	2	0	0	1	0
就業・生活支援センター	1	0	0	0	0
一般向け相談機関	0	1	0	1	0
人材紹介サービス(障がい者専用)	1	0	0	0	0
合 計	52	19	8	22	6



### 3. 登録者の現況(令和4年度)

登録者の状況	人数
求職中	119
就労移行	25
就労移行以外の福祉サービス (継続B、自立訓練)	12
職業能力開発校	0
定期相談・ハローワーク同行等	82
在職中(休職中を含む)	128
障がい者雇用	87
一般雇用	18
就労継続A型	23
その他(在学中など)	17
合 計	264



### 4. 登録者への相談・支援状況

#### (1) 内容別 相談・支援件数(延べ件数)

内容	R1 年度	R2 年度	R3 年度	R4 年度	R5.6 末
就職に向けた相談・支援	1068	466	358	325	96
職場定着に向けた相談・支援	285	248	264	265	93
日常生活・社会生活に関する相談・支援	164	125	139	112	11
就業と生活両方にわたる相談・支援	313	223	365	545	182
合 計	1830	1062	1126	1247	382

#### (2) 手段別 相談・支援件数(延べ件数)

手段	R1 年度	R2 年度	R3 年度	R4 年度	R5.6 末
センターへの来所	282	175	149	142	44
電話・FAX・メール	1052	589	645	885	270
職場訪問	174	112	126	94	17
家庭・入所施設への訪問	4	18	18	16	6
その他 (ハローワーク・医療機関・区役所等への同 行、ケース会議等)	318	168	188	110	45
合 計	1830	1062	1126	1247	382

(3) 登録者への職場定着支援・職場復帰支援

① 本人(在職中の登録者)に対する支援

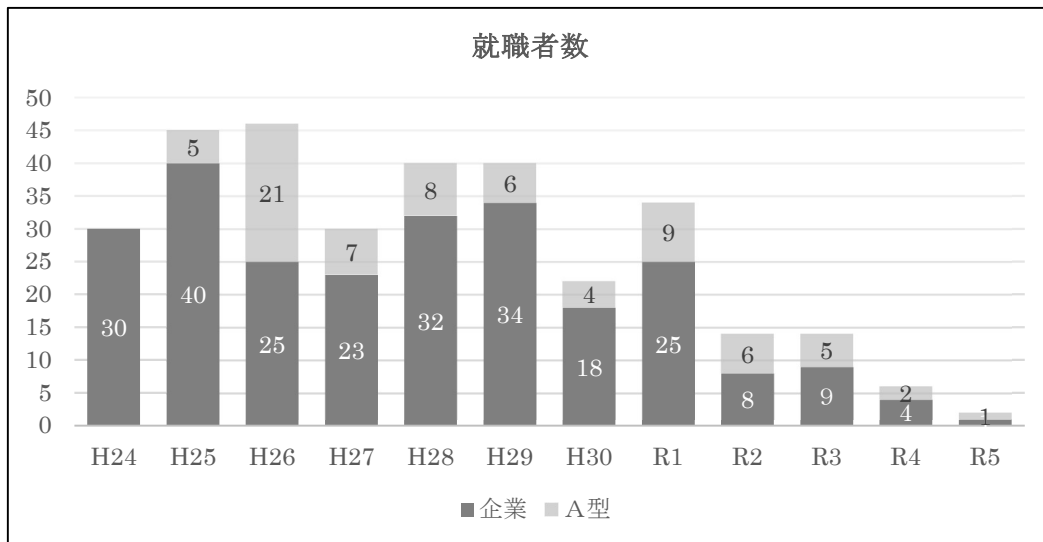
	R1 年度	R2 年度	R3 年度	R4 年度	R5.6 末
支援対象者数	100	110	116	128	129
職場定着に向けた相談・支援件数(延べ件数) (来所相談、電話等、職場訪問、家庭訪問など)	285	248	264	265	93
職場訪問件数(延べ件数)	151	147	182	103	15
職場訪問実人数	23	25	32	22	8

② 事業所に対する支援

	R1 年度	R2 年度	R3 年度	R4 年度	R5.6 末
支援を実施した事業所数	43	36	35	38	18
手段別 相談・支援件数(延べ件数)	216	157	185	230	49
来所	9	4	5	3	1
電話・メール・FAX	69	62	78	134	32
職場訪問	131	88	102	84	15
その他(ケース会議等)	7	3	0	9	1

5. 就職者数

年度	H24	H25	H26	H27	H28	H29	H30	R1	R2	R3	R4	R5.6 末
企業	30	40	25	23	32	34	18	25	8	9	4	1
A型	—	5	21	7	8	6	4	9	6	5	2	1
合計	30	45	46	30	40	40	22	34	14	14	6	2





令和4年度就職者一覧

別添資料②

障がい者手帳	診断名	年代	性別	就職時に おける一般 枠の有無	採用日	就職までに 要した期間 (月)	定着 状況	職種・業種	週労働時間	相談経路	求職時の状況	利用した社会資源等	
1	精神 自閉スペクトラム症	20	女		R4.8.15	24か月		インターネット 関連業務	30時間以上	大阪府ITス テーション	求職中	以前ITステーションに通っており、就ボツを紹介される。一般事務での就職をめざして、会社への配慮の伝え方や特性の整理をしたい。	OSAKAしごとフィールド ハローワーク
2	精神 ADHD	30	女		R4.8.16	9か月		一般事務	30時間以上	エルムおおさ か	求職中	就労移行支援事業所を利用していましたが、就職活動は自分でするようにと言われ就ボツに相談。職業評価も受けており、オープンでの就労を考えている。	ハローワーク 障害者職業センター 就労移行支援事業所 相談支援事業所
3	精神 自閉スペクトラム症	40	男		R4.9.1	4か月		機械加工	30時間以上	ハローワーク	就労中	一般で就労中に発達障がいの指摘を受け診断。手帳を取得し、職場にも障がいを伝えたいが配慮がなく退職。障がいの者雇用も含め転職を考えている。	ハローワーク 障害者職業センター
4	精神 自閉スペクトラム症	30	女		R4.10.1	3か月		事務補助	30時間以上	エルムおおさ か	就労中	大学在学中に就職活動のサポートの相談。障がい者雇用での就職が決まり、正社員として9年間就労を続けていたが、職場の障がいへの配慮がなく、転職を視野に入れた再相談。	エルムおおさか ハローワーク
5	精神 ADHD	30	男		R4.8.22	2か月		軽作業 (A型事業所)	20時間以上 30時間未満	保健福祉セン ター	求職中	一般雇用で働いていたが自身に合った仕事を探して転職を繰り返し返っていた。30歳を過ぎ、ADHDの診断で手帳を取得し、障がい者雇用をめざして就職活動をしてきたがうまくいかず、サポートをお願いしたいとの相談。	ハローワーク コネクションズおおさか
6	精神 自閉スペクトラム症	30	男		R4.10.3	18か月		軽作業 (A型事業所)	20時間以上 30時間未満	医療機関	就労中	障がい者雇用で書店に勤務していたが、給与面などに不安があり転職の相談。その後、上司との折り合いが悪くなり退職。職種を変え、一般事務での転職をめざしたいとのことで再相談。	ハローワーク