

# 資料 2

## 【別紙資料】

発達障がい者就業支援コーディネーター事業  
実施状況（令和5年度12月末）



令和5年度 発達障がい者就業支援コーディネーター事業報告

大阪市障がい者就業・生活支援センター  
(担当 栩本)

1. 登録者

年度	R2 年度	R3 年度	R4 年度	R5.12 末
登録者数	235	242※1	264	279※2
前年度までの登録者数	216	235	242	264
新規登録者数	19	8	22	14

※1 R3.12 月末時点で1名が登録抹消となったため、登録者数と内訳は一致しません

※2 R5.5 月末時点で1名が再登録となったため、登録者数と内訳は一致しません

2. 新規登録者

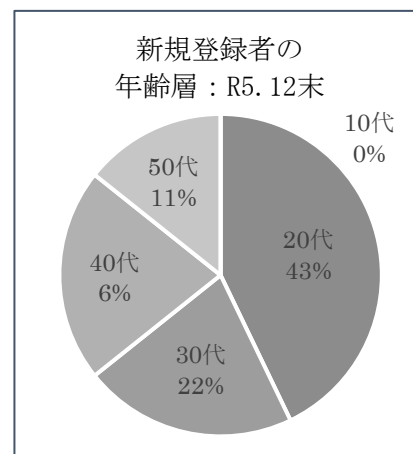
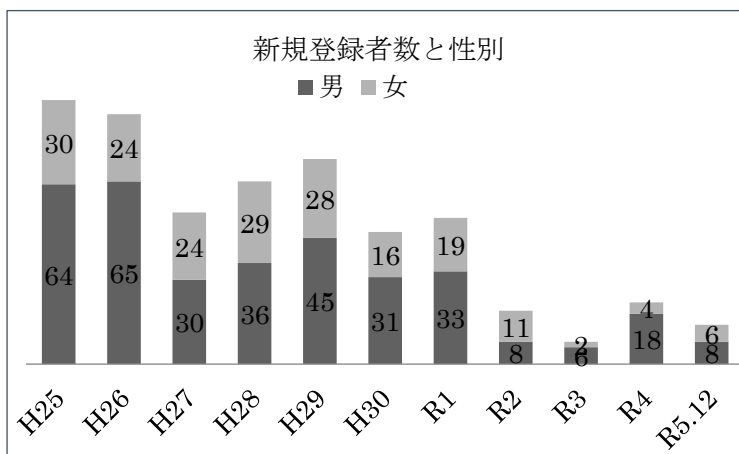
(1) 新規登録者数と性別

年度	H25	H26	H27	H28	H29	H30	R1	R2	R3	R4	R5.12
登録者数	94	89	54	65	73	47	52	19	8	22	14
男	64	65	30	36	45	31	33	8	6	18	8
女	30	24	24	29	28	16	19	11	2	4	6

参考) 事業開始以降(平成20年度～)新規登録者数累計 [845名(男性542名/女性303名)]

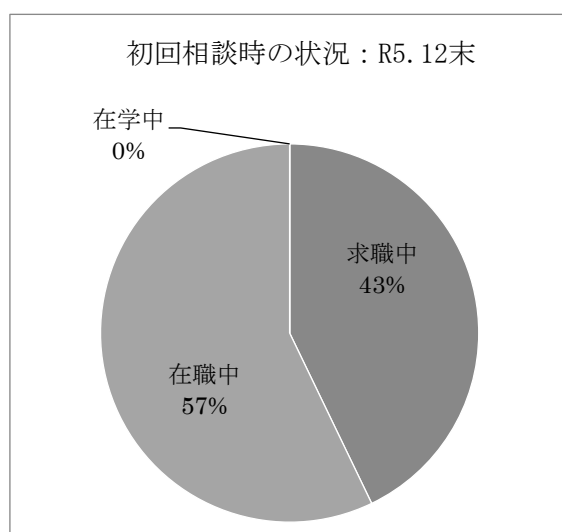
(2) 新規登録者の年齢層(令和5年度)

年齢層	10代	20代	30代	40代	50代	60代	合計
全体	0	6	3	3	2	0	14
男	0	4	2	1	1	0	8
女	0	2	1	2	1	0	6



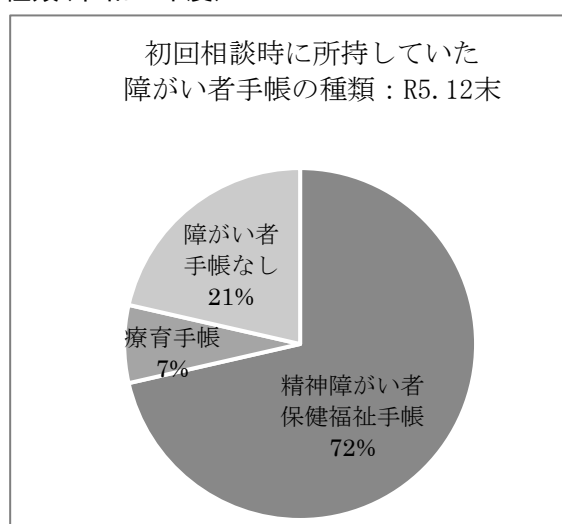
(3) 初回相談時の状況(令和5年度)

初回相談時の状況	人数
求職中	6
在職中(うち休職者)	8
障がい者雇用	4
一般雇用	3
就労継続A型	1
在学中	0
高等学校	0
専門学校	0
大学	0
その他	0
合計	14



(4) 初回相談時に所持していた障がい者手帳の種類(令和5年度)

障がい者手帳の種類	人数
精神障がい者保健福祉手帳	10
療育手帳	1
障がい者手帳なし ※	3
合計	14



※ うち1名、精神障がい者保健福祉手帳を取得、  
うち2名、精神障がい者保健福祉手帳を申請。

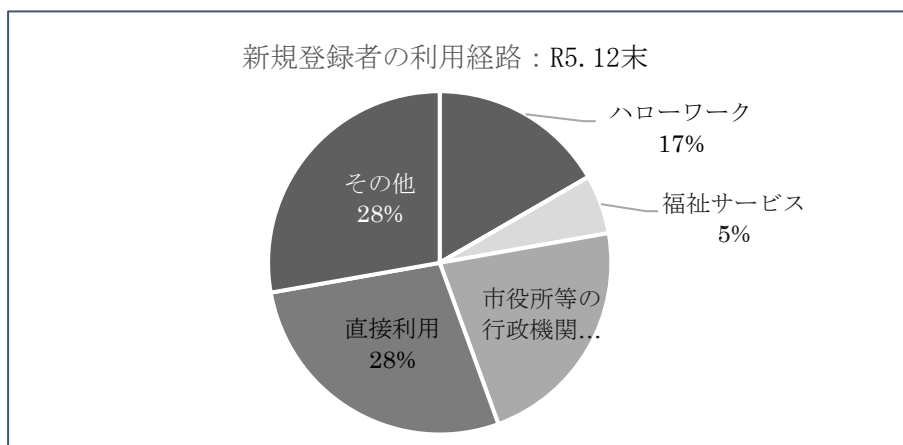
(5) 相談内容の一例

・幼少時より不注意などの傾向があり、自身の子どもの通院に付きそう中で、主治医より検査を受けることをすすめられ、自閉スペクトラム症の診断を受ける。一般でパートの仕事をしているが、臨機応変な対応を求められることが多くしんどさを感じており、手帳の取得や転職も含めた今後の就労について相談に来所される。

・大学卒業後、一般雇用で就職。本来業務以外の雑務(ごみ捨て、レンジの扉は閉めるなど)や暗黙のルール(機械の使い方など)で注意を受けることが多く、手の震えや過呼吸、朝起きられないなどの体調不調で休職。通院先のクリニックで発達障がいの診断(ASD、ADHD)を受け、今後の就労について調べる中、就ポツのホームページから相談につながる。

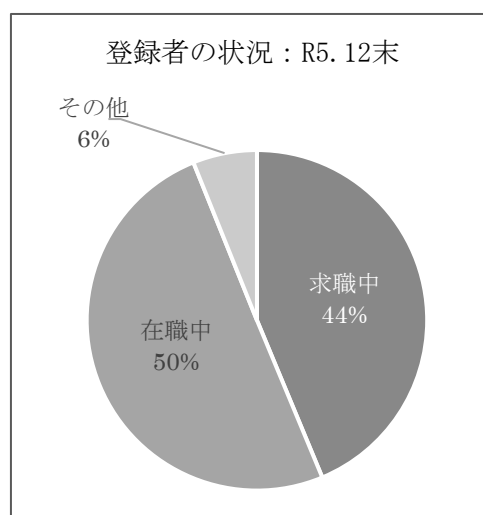
(6)新規登録者の利用経路(利用するに至った経緯)

利用経路	R2 年度	R3 年度	R4 年度	R5.12 末
① ハローワーク	5	1	4	1
障がい者窓口	2	1	4	1
わかものハローワーク	3	0	0	0
② 大阪障害者職業センター	0	1	0	0
③ 学校	4	0	0	1
特別支援学校	0	0	0	0
上記以外の学校	4	0	0	1
④ 就労移行支援事業所	0	0	0	1
⑤ 上記④以外の福祉サービス事業所	0	1	1	2
⑥ 市役所等の行政機関	0	0	5	2
区役所	0	0	5	2
はーとふるぷらざ	0	0	0	0
⑦ 直接利用(家族含む)	6	3	6	5
ホームページ	2	2	3	3
家族・知人・当事者会	4	1	3	2
⑧ 上記以外	4	2	6	2
発達障がい者支援センター	1	1	3	0
医療機関	2	1	1	0
困窮者支援機関	0	0	0	0
企業	0	0	1	0
就業・生活支援センター	0	0	0	2
一般向け相談機関	1	0	1	0
人材紹介サービス(障がい者専用)	0	0	0	0
合 計	19	8	22	14



### 3. 登録者の現況(令和5年度)

登録者の状況	人数
求職中	122
就労移行	26
就労移行以外の福祉サービス (継続B、自立訓練)	15
職業能力開発校	1
定期相談・ハローワーク同行等	80
在職中(休職中を含む)	140
障がい者雇用	90
一般雇用	24
就労継続A型	26
その他(在学中など)	17
合 計	279



### 4. 登録者への相談・支援状況

#### (1) 内容別 相談・支援件数(延べ件数)

内容	R2 年度	R3 年度	R4 年度	R5.12 末
就職に向けた相談・支援	466	358	325	305
職場定着に向けた相談・支援	248	264	265	241
日常生活・社会生活に関する相談・支援	125	139	112	29
就業と生活両方にわたる相談・支援	223	365	545	449
合 計	1,062	1,126	1,247	1024

#### (2) 手段別 相談・支援件数(延べ件数)

手段	R2 年度	R3 年度	R4 年度	R5.12 末
センターへの来所	175	149	142	138
電話・FAX・メール	589	645	885	693
職場訪問	112	126	94	53
家庭・入所施設への訪問	18	18	16	17
その他 (ハローワーク・医療機関・区役所等への同行、ケース会議等)	168	188	110	123
合 計	1,062	1,126	1,247	1024

(3) 登録者への職場定着支援・職場復帰支援

① 本人(在職中の登録者)に対する支援

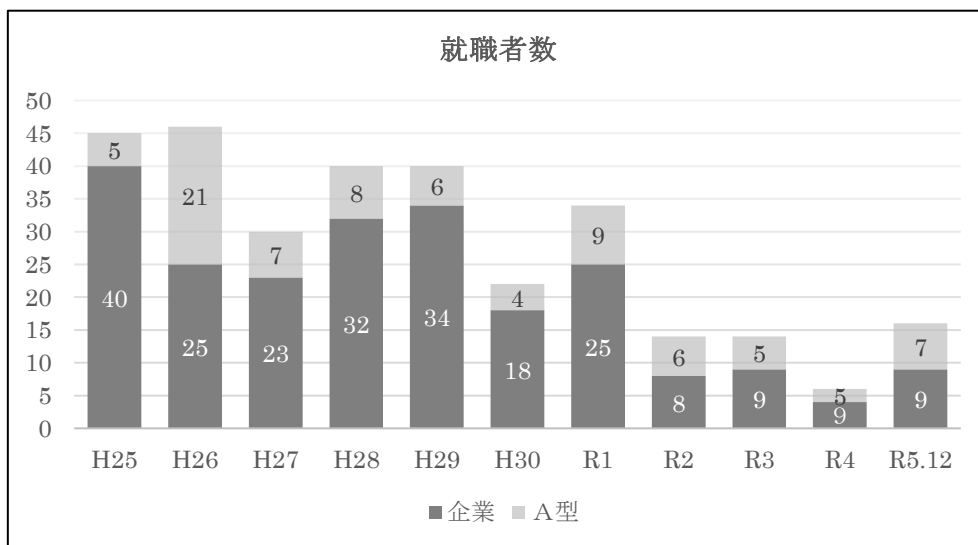
	R2 年度	R3 年度	R4 年度	R5.12 末
支援対象者数	110	116	128	140
職場定着に向けた相談・支援件数(延べ件数) (来所相談、電話等、職場訪問、家庭訪問など)	248	264	265	241
職場訪問件数(延べ件数)	147	182	103	56
職場訪問実人数	25	32	22	12

② 事業所に対する支援

	R2 年度	R3 年度	R4 年度	R5.12 末
支援を実施した事業所数	36	35	38	30
手段別 相談・支援件数(延べ件数)	157	185	230	184
来所	4	5	3	6
電話・メール・FAX	62	78	134	117
職場訪問	88	102	84	56
その他(ケース会議等)	3	0	9	5

5. 就職者数

年度	H25	H26	H27	H28	H29	H30	R1	R2	R3	R4	R5.12
企業	40	25	23	32	34	18	25	8	9	4	9
A型	5	21	7	8	6	4	9	6	5	2	7
合計	45	46	30	40	40	22	34	14	14	6	16



令和6年度12月末時点就職者一覧

別添資料②

障害 者 手 帳	診断名	年代	性別	就職時における一般 就業者の有無	採用日	就職までに 要した期間 (月)	定着 状況	職種・業種	通勤時間	相談経路	初回相談時の状況		利用した社会資源等
											就業状況	相談内容	
1	療育 知的障がい(B1) ADHD	20	男		R5.5.1	2か月		介護補助	30時間以上	直接利用	就労中	A型事業所で就労中。週30時間勤務を安定して続けており、一般就労に向けてのステップアップについて相談。	ハローワーク 就労継続支援A型事業所
2	精神 ADHD	30	男		R5.8.1	14か月		一般事務	20時間以上 30時間未満	保健福祉センター	求職中	一般雇用で働いていたが自身に合った仕事を探して転職を繰り返していた。30歳を過ぎ、ADHDの診断で手帳を取得し、障がい者雇用をめざして就職活動をしてきたがうまくいかず、サポートをお願いしたいとの相談。	ハローワーク コネクションズおおさか 就労継続支援事業所
3	精神 自閉スペクトラム症	40	男		R5.8.7	1か月		清掃業務	30時間以上	企業	就労中	障がい者雇用で一般事務として就労していたが、職場でのトラブルをきっかけに在宅勤務となる。今後の就労継続や転職活動も含めての相談。	ハローワーク 障害者職業センター 就労移行支援事業所
4	精神 ADHD	20	男	有	R5.8.31	2か月		薬剤業務	20時間未満	直接利用	求職中	一般雇用で薬剤師として勤務していたが、主に業務外での雑務に難しさを感じ、休職。ADHDの診断を受け、手帳の取得や障がい者雇用での就労などについて相談。	ハローワーク
5	療育 知的障がい(B2)	30	男		R5.9.21	2か月		一般事務	30時間以上	ハローワーク	求職中	A型事業所に就労していたが、1年ほどで退職。就職活動を続けているがマッチングが難しく、職業訓練や仕事体験などの情報について相談。	ハローワーク 就労移行支援事業所
6	精神 自閉スペクトラム症	30	男		R5.10.1	10か月		一般事務	30時間以上	直接利用	就労中	障がい者雇用で正社員として就労していたが、職場の障がいに対する配慮がなく、今後の就労継続について相談。	ハローワーク
7	精神 ADHD てんかん	20	男	有	R5.10.1	3か月		障がい者 支援員	30時間以上	直接利用	求職中	福祉系専門学校を卒業し、精神保健福祉士の資格取得。相談員として働きたいと思っているが、障がい者雇用での募集が少なく、一般雇用での就労やその他の進路などについて相談。	ハローワーク
8	療育 知的障がい(B2) 自閉スペクトラム症	50	男		R5.10.6	3か月		軽作業 (工事関係)	30時間以上	ハローワーク	求職中	ハローワークの一般向け訓練を受けるなど就職活動を続けているが、活動中の相談場所を希望され、再相談に来所。取得した資格を活かせるよう障がい者雇用と一般雇用の両方で探していきたい。	ハローワーク 職業能力開発校 就労移行支援事業所 就労継続支援事業所
9	精神 自閉スペクトラム症	50	男	有	R5.11.1	6か月		パン製造	30時間以上	ハローワーク	求職中	約5年ほど様々なお店でパン製造の仕事が続いていたが、機械を壊してしまうなど失敗することが多く、職業適性についての確認や就職先について相談。	ハローワーク 障害者職業センター
10	療育 知的障がい(B2) 自閉スペクトラム症	50	男		R5.4.1	6か月		軽作業 (A型事業所)	20時間以上 30時間未満	ハローワーク	求職中	ハローワークの一般向け訓練を受けるなど就職活動を続けているが、活動中の相談場所を希望され、再相談に来所。取得した資格を活かせるよう障がい者雇用と一般雇用の両方で探していきたい。	ハローワーク 職業能力開発校 就労移行支援事業所 就労継続支援事業所
11	精神 自閉スペクトラム症	20	男		R5.7.1	12か月		Web制作関係 (A型事業所)	20時間以上 30時間未満	直接利用	求職中	専門学校卒業後、フリーランスでWeb制作関係の仕事をしてきたが、将来的な収入などへの不安から、就職について相談。	ハローワーク 就労継続支援事業所
12	精神 気分変調症 軽度発達障がい	30	女		R5.10.2	4か月		軽作業 (A型事業所)	20時間以上 30時間未満	職業訓練校	求職中	職業訓練校を卒業後、就職3年が経過。契約期間満了に伴い退職し、就職活動のサポートの依頼。	ハローワーク 大阪市職業リハビリ テーションセンター
13	精神 自閉スペクトラム症	20	男		R5.10.10	25か月		軽作業 (A型事業所)	20時間以上 30時間未満	学校	在学中	高校在学中に進路の先生に相談をすすめられ来所。進学、就職、または訓練校など卒業後の進路先、また福祉サービスなどの制度等について相談。	ハローワーク 職業能力開発校 就労移行支援事業所
14	精神 ADHD	20	女		R5.10.10	10か月		軽作業 (A型事業所)	20時間以上 30時間未満	ハローワーク	就労中	専門学校卒業後、一般で就労。マルチタスクの苦手さなど就労面での難しさを感じ、休職。発達障がいの診断を受け、障がい者雇用での就労をめざしたいとのことで相談。	ハローワーク 障害者職業センター 就労継続支援事業所
15	精神 自閉スペクトラム症	40	女		R5.11.4	12か月		軽作業 (A型事業所)	20時間以上 30時間未満	エルムおおさか	求職中	A型事業所で就労中。仕事内容や待遇面で納得がいかないところがあり、転職も含めての相談。	病院 ハローワーク 就労継続支援事業所 その他福祉サービス等
16	精神 自閉スペクトラム症	40	男		R5.12.18	10か月		軽作業 (A型事業所)	20時間以上 30時間未満	ハローワーク	就労中	一般で就労中に発達障がいの指摘を受け診断。手帳を取得し、職場にも障がいを伝えたが配慮がなく退職。障がい者雇用も含め転職を考えたい。	ハローワーク 障害者職業センター