

東成区の今と昔 そして、これから

現代編



古代から現代までの東成区の歴史と成り立ち、
主な出来事や発展の軌跡と未来への展望

現在の東成区：概要と現状

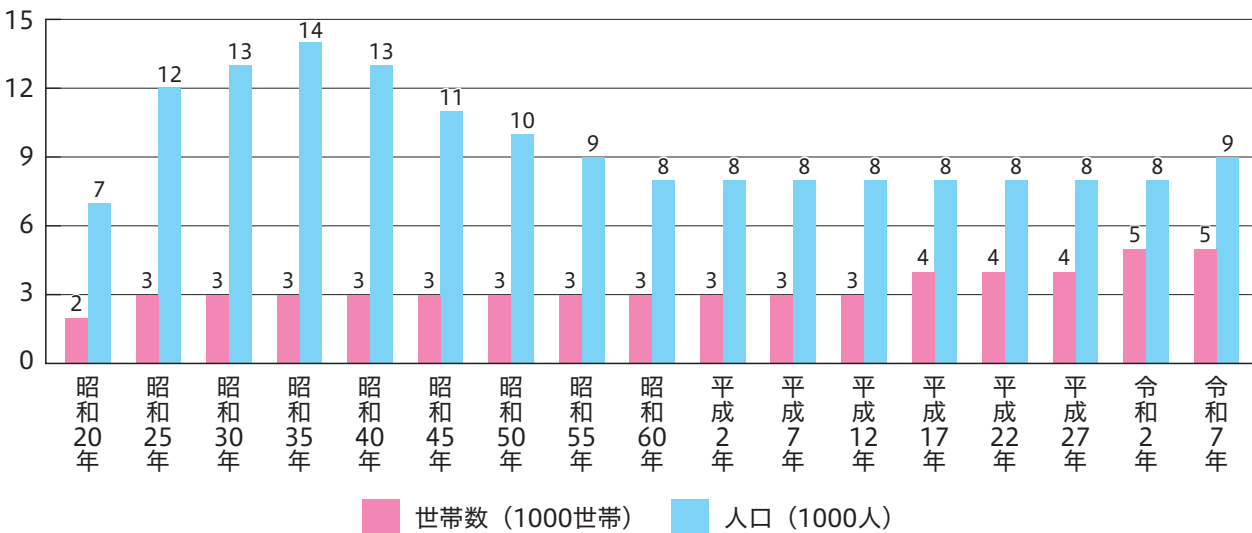
- 東成区は大阪市の東部に位置し、北は城東区、東は東大阪市、南は生野区、西は中央区・天王寺区と接しています。
- 区域面積は4.54平方キロメートルで、市内で2番目に小さいコンパクトな区です。
- 人口は89,040人（24区中18位）、世帯数は51,671世帯（同16位）で、昭和35年をピークに年々減少していましたが、平成11年から増加傾向にあります。近年は外国人住民や若年層の単独世帯の増加が顕著となっています。
- 主要道路の集まる今里交差点（通称：今里ロータリー）は、区のほぼ中心に位置し、区役所をはじめ、官公署、金融機関等が数多く集まり、区の発展の拠点となりました。
- 交通機関はOsakaMetroの路線が東西に2本、南北に1本、さらに西端にJR環状線、南端に近鉄線も通っており、交通網が充実しています。
- 戦前からの建物が多く残っていることから、木造家屋が密集し、細街路が錯綜する地区が多くあります。
- 日本有数のモノづくり企業が集積する東大阪市と隣接し、区内東部を中心に「モノづくり」企業（製造業）が多く、また、歴史や文化を感じる地域資源も多くあります。
- 各地域では、地元商店街やコミュニティが活発に活動し、つながりづくりを育む地域行事やイベントなどが数多く開催されるなど、地域のつながりの強さが残っています。



	東成区のデータ	24区中の順位	出典
面積	4.54km ²	23位	令和7年12月1日推計人口
人口	89,040人	18位	令和7年12月1日推計人口
世帯数	51,671世帯	16位	令和7年12月1日推計人口
人口密度	19,612人/km ²	3位	令和7年12月1日推計人口
高齢化率	23.7%	16位	令和7年12月1日推計人口
外国人人口	9,312人	9位	令和7年9月末外国人人口
事業所数（うち製造業）	4,643事業所（921事業所）	17位（6位）	令和3年経済センサス
従業員数（うち製造業）	40,950人（8,458人）	20位（9位）	令和3年経済センサス

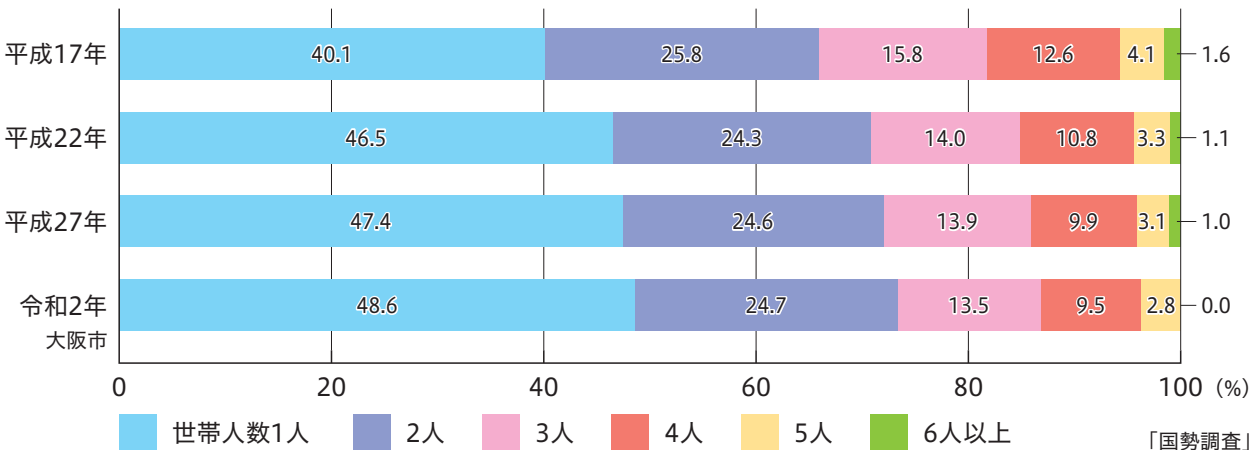
● 人口・世帯数の推移

	世帯数	人 口			1世帯当 たり人員	調査名
		総数	男	女		
昭和 25 年	27,300	116,129	58,031	58,098	4.25	国勢調査
昭和 35 年	30,786	138,635	72,468	66,167	4.50	国勢調査
昭和 45 年	30,333	110,465	54,935	55,530	3.64	国勢調査
昭和 55 年	29,407	89,138	43,095	46,043	3.03	国勢調査
平成 2 年	31,117	81,380	39,026	42,354	2.62	国勢調査
平成 12 年	34,254	78,580	37,738	40,842	2.29	国勢調査
平成 22 年	38,920	80,231	38,410	41,821	2.06	国勢調査
令和 2 年	45,487	84,906	40,341	44,565	1.87	国勢調査
令和 7 年	51,671	89,040	41,789	47,251	1.72	推計人口 (R7.12.1)



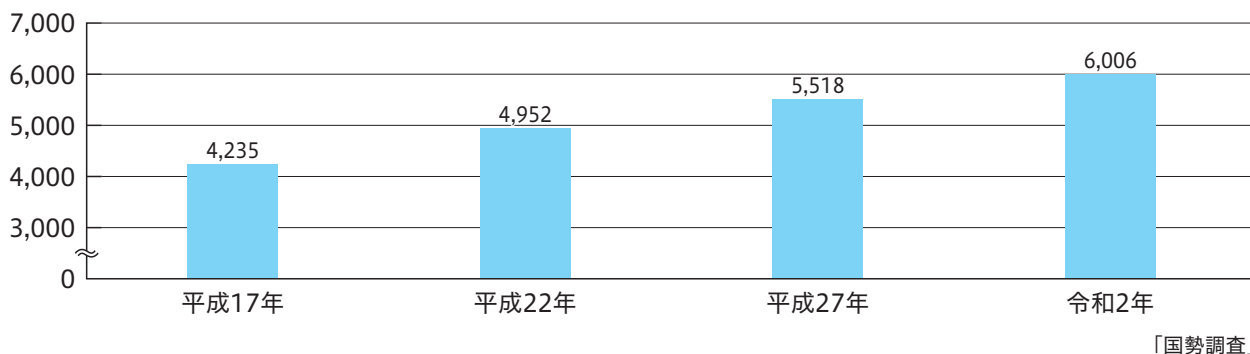
人口は昭和 35 年がピークで減少傾向、平成 7 年以降は横ばいから増加傾向。
一方、1 世帯人員は年々減少、世帯数は昭和 60 年以降、増加傾向。

● 世帯状況 (世帯人員別)



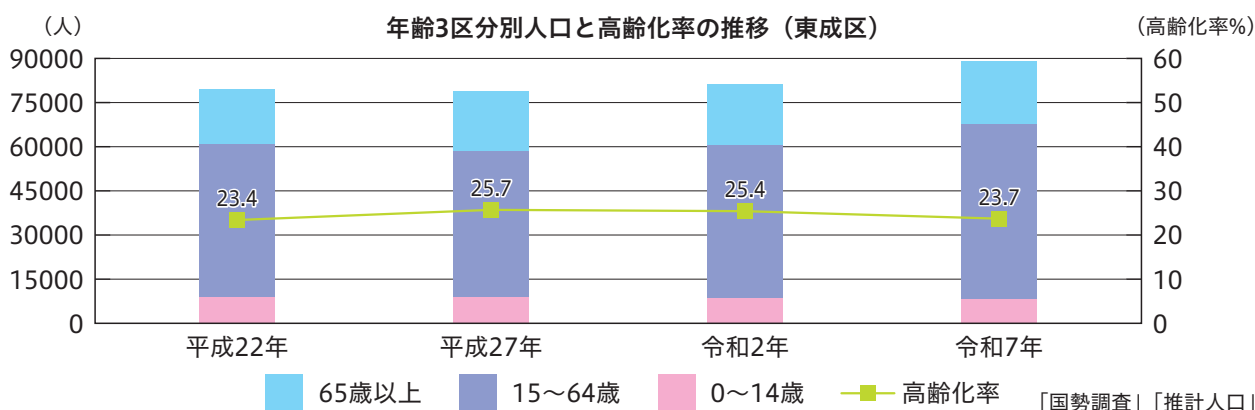
● 65歳以上の高齢単身者世帯数の推移

(世帯)



65歳以上の高齢単身者世帯は、平成27年5,518世帯から令和2年6,006世帯と増加率8.8%。大阪市全体の増加率6%より多く、増加傾向。

● 人口及び高齢化率の推移

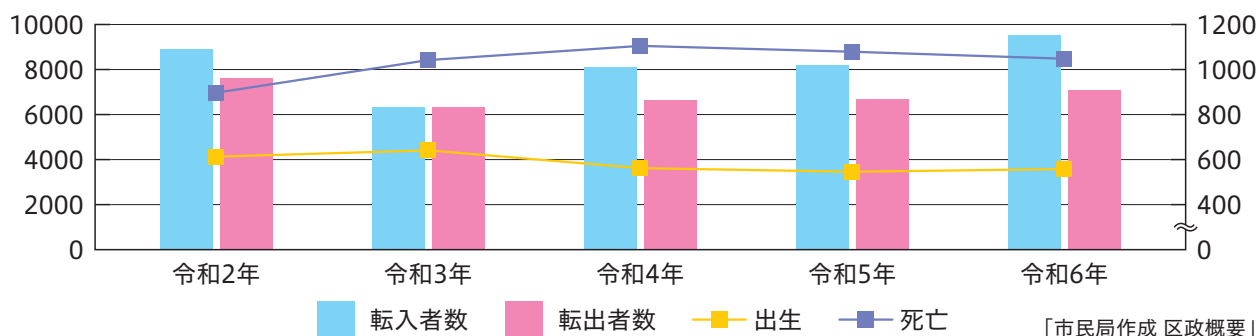


65歳以上の割合は、23.4% (平成22年) から23.7% (令和7年) とほぼ横ばい。

● 人口動態 (各年度末現在)

(人)

	令和2年	令和3年	令和4年	令和5年	令和6年
転入者数	8,884	6,338	8,102	8,204	9,517
転出者数	7,623	6,307	6,647	6,681	7,104
出生	613	641	562	546	558
死亡	897	1,042	1,105	1,079	1,048

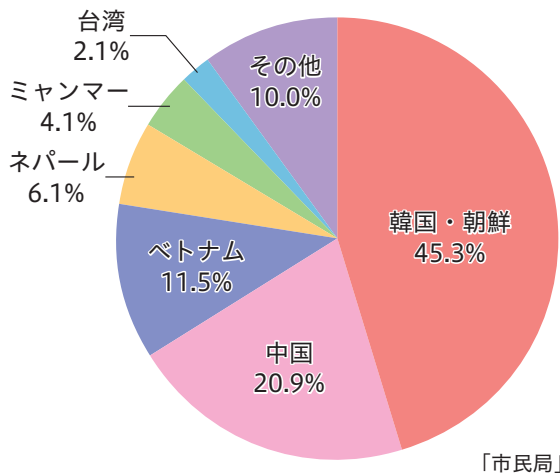


出生率と死亡率から人口自然減少が続く中、転入者数は転出者数を上回っている。

● 外国人住民国籍別人口（令和7年9月末現在）

国名	東成区		大阪市	
	人	%	人	%
韓国及び朝鮮	4,222	45.3	59,789	28.2
中国	1,947	20.9	56,887	26.8
ベトナム	1,072	11.5	31,824	15.0
ネパール	567	6.1	18,162	8.6
ミャンマー	380	4.1	7,971	3.8
台湾	195	2.1	5,998	2.8
その他	929	10.0	31,249	14.7
合計	9,312	100.0	211,880	100.0

※構成比は小数点以下第2位を四捨五入しているため、合計しても必ずしも100%とはなりません。

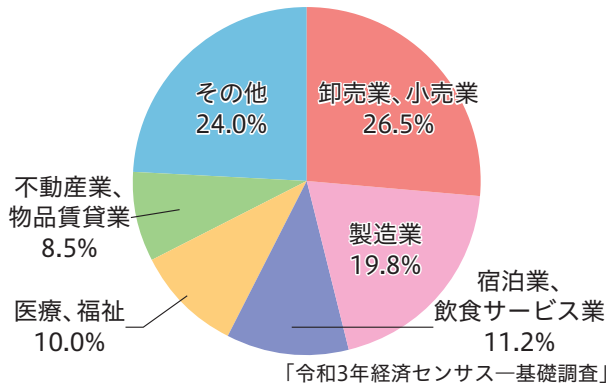


東成区の外国人住民人口は9,312人で、生野区、西成区、浪速区、中央区、淀川区、平野区、東淀川区、北区に次いで9番目に多い。区内人口に占める外国人住民の割合は10.55%で、生野区、浪速区、西成区、中央区に次いで5番目に高く、区の人口の約1割を占める。

近年はネパール、ミャンマーなど東南アジア、南アジアの国籍を持つ住民が多くなっている。

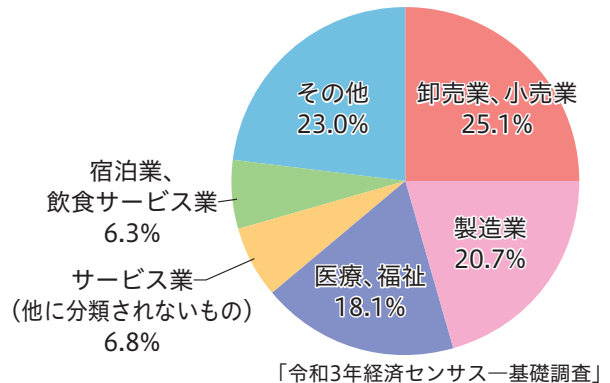
● 産業別事業所数・従業者数

産業大文類別事業所数上位5位



産業大文類別にみると、事業所数、従業者数ともに「卸売業、小売業」、「製造業」が多く、この2

産業大文類別従業者数上位5位

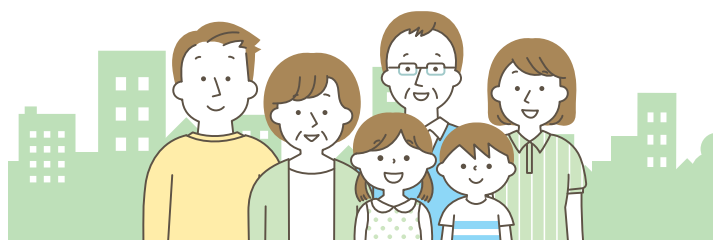
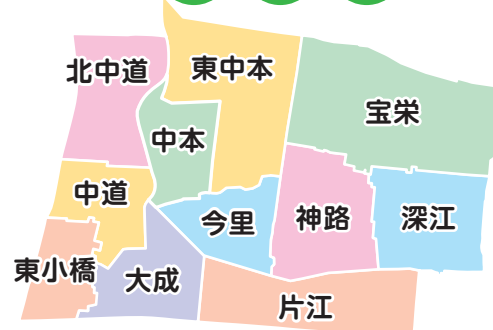


産業で事業所数、従業者数ともに5割弱となっています。

コミュニティと地域活動

各地域活動協議会の 活動紹介や地域イベント

東 成 区



地域活動協議会・・・小学校区単位として、地域で活動している各種団体が集まり、協力しながらまちづくりに取り組むしくみ

東小橋地域活動協議会

東小橋地域は東成区の中でも一番人口が少なく、子どもの数はさらに極端に少ない状況が続いています。そのため行事のたびに、スタッフや参加者を集めることについて少なからず困難を感じるがありますが、InstagramなどのSNSを通じた発信や、広報誌「東小橋タイムス」の東小橋地域での全戸配布を通じて、東小橋地域活動協議会の活動に少しでも興味や関心をもってもらえるよう努めています。

所在地 東小橋2-1-30 (東小橋地域集会所)

連絡先 6977-1901



大成地域福祉連絡協議会

大成地域は、各町内会と連携しながら、防災訓練・まち美化運動などを実施しています。また、ふれあい喫茶の開催や、遊びの広場等での任天堂switchをいち早く取り入れてのカラオケや太鼓ゲームで、住民同士の地域交流も深めています。そして、大成盆踊りや餅つき大会、大成駄菓子屋等、様々なイベントを通して多世代交流・多文化交流の場として、地域の沢山の方々とつながりを深めています。また、登下校の見守り活動では、住民の協力により、安心・安全なまちづくりを推進しています。大成地域集会所の公式LINEをはじめ、「大成ネットワークたより」を毎月発行し、地域の掲示板や回覧板、集会所のイベント参加者にも配布中。区役所のふれ愛バンジーにも設置しているので、是非ご覧になって、大成地域のイベントに少しでも興味をもっていたらと思います。様々な世代の方の参加を、お待ちしております。

所在地 大今里西2-15-1 (大成地域集会所)

連絡先 06-6977-1902



今里まちづくり活動協議会

老若男女が楽しめることを基本理念とし、盆踊り大会、敬老会、ウインターフェスタ、桜まつり、子ども駄菓子屋などのイベントを開催しています。

イベントは毎年同じことをやるのではなく、常に新しいものを取り入れる工夫をしています。そのためには若い世代の意見を尊重し、時代に即したものにすることを心がけています。

今里まちづくり活動協議会は、次世代の方々の台頭で今里地域の活性化を計り、SNSを活用し時代に即した新しいまちづくりに挑戦します！

所在地 大今里3-2-16 (今里公民館)

連絡先 06-6977-1903



中道地域活動協議会

中道地域は、JR玉造駅東側に隣接する、商工業施設と、会社ビル、マンション、一戸建て住宅が混在する地域で、買い物や生活には便利な反面、近年ワンルームマンションが多く建設され、孤立した世帯が多く、地域連帯という意味では課題を抱えている地域でもあります。

中道地域活動協議会ではこのような課題に向き合い、お祭りや敬老会、防災訓練、餅つき大会など様々な行事を行い地域住民の親睦を図っております。

地域の皆様には、遠慮なく、色々な行事にご参加いただき、住んで楽しい、安心安全な中道地域を、作ってまいりたいと思っております。

所在地 東小橋1-1-13 (中道憩いの家)

連絡先 06-6977-1904



北中道地域活動協議会

「北中道広報委員会 みんなに届け かわら版」老若男女が集まる広報委員会、地域ニュースを作り続けて22年が経っています。北中道全域に一軒一軒配布しています。一人ひとりに手渡すことに重きを置きスーパー・郵便局などの事業所にも置かせてもらっています。ニュース編集はなかなか技術があるので誰でもできるということではないのですが、委員会は誰でも喋って参加できる体制になっていて、技術が追い付かない人でも原稿を集め、喋りで参加でき盛り上がっています。特にシルバー世代は若者と話ができて嬉しくて口だけの参加を楽しんでいます。手に取る機会があれば、どうぞお読みください。

所在地 中道4-4-26 (北中道会館)

連絡先 06-6977-1905



中本地域活動協議会

中本では、地域の交流を深め、住民同士のつながりづくりを進めるための活動を行っています。中でも「なかもとフェスティバル」は高齢者から子供まで楽しめて、地域内の福祉施設の自立支援活動にもなっています。また「餅つき大会」は世代間交流の場であり、子供たちが日本文化を体験する機会でもあります。地域のつながりづくりは、住民の助け合い（共助）の関係を構築し、災害に強いまちづくりにもつながると考えています。

所在地 中本4-5-8 (中本憩の家)

連絡先 06-6977-1906



東中本まちづくり活動協議会

東成区北部に位置し、北側は城東区と接する東中本地域は、最寄り駅が地下鉄中央線の緑橋駅です。地区の中心には今里筋が南北に通り、北寄りには中央大通りが横断しています。私たちは、地域で暮らす人々の絆を築き、安全・安心で活気にあふれ、住んでよかったと思えるまちづくりを目指しています。防災訓練や献血協力、地域清掃活動に加え、世代を超えた交流が楽しめるお花見さんぽやふれあいまつり、敬老の集いも開催し、地域の発展と魅力の向上に努めています。

所在地 東中本2-16-16 (東中本憩の家)

連絡先 06-6977-1907



神路地域活動協議会

神路地域のルーツは、南北朝時代には既に存在していた四天王寺の荘園・新開荘にあります。その後、明治22年の町村制施行に伴って南新開荘村が成立し、大正5年には神路村として改称されました。ちなみに、神路という名称は村内を通る暗越奈良街道を神武天皇が東征の際に通行したという言い伝えに由来しています。

また、神路地域は先の大戦の被害を免れたため、古い町並みが多く残っており、東成区内で最も古い歴史を誇る小学校である神路小学校や、神路一番街を起点とする商店街など、数多くの歴史的な財産を抱えています。

みなさんも町歩きが楽しい神路地域を歩いて、町に息づく身近な歴史を見つけてみてください。

所在地 大今里2-35-5 (神路ふれあい会館)

連絡先 06-6977-1908



深江まちづくり活動協議会

深江の地では、伊勢神宮の遷宮時に奉納する菅笠、大嘗祭には天皇陛下に差し掛ける“御かんがい”等の伝統工芸の菅細工と人間国宝角谷一圭を生んだ鑄造技術を守り継ぎ、誇りにしながら色濃く生活をしています。

「盆踊り」は子どもが主役で踊るJ-POPもあり、各団体工夫の「深江まつり」には綱引きも必須です。

その地域力で子育て世代に訴え、防災対策も強化できればと試み中です。

所在地 深江南2-9-34 (南深江公園地域集会所)

連絡先 06-6977-1909



片江地域協議会

片江地域では毎年6月に「片江 ほたるの夕べ」を開催しています！

「ほたるの夕べ」は片江小学校の体育館に蚊帳を張り、その中に約200匹の蛍を飛ばして、鑑賞してもらうものです。いつもとは違い真っ暗な体育館で大阪市内ではなかなか見ることができない光り輝く蛍が舞う幻想的な空間をお楽しみください！会場ではかき氷を無料でふるまっています。蛍&かき氷で一足早い夏を感じてもらえると思いますので、ぜひお越しください！

片江地域では「ほたるの夕べ」以外にも「盆踊り大会」や「子ども110番の家ハロウィンスタンプラリー」など、子どもたちに楽しんでもらえるイベントを行う予定ですので、楽しみにしていってください♪

所在地 大今里南5-1-8 (片江憩の家)

連絡先 06-6977-1910



宝栄地域活動協議会

東成区内10の地域の中でも一番あたらしく成り立ったのが『宝栄』という地域です。だからではありませんが、わが地域には旧跡や名所など際立ったスポットはありません。ただただ、地域に存在するのは、心優しき元気ある住民の方々です。地域の小学校『宝栄小学校』の校訓でもある「なかよく」「まじめに」「元気よく」を子どもたちだけでなく、地域住民のみなさんも実践され、まさに明るく、のびのびと生活されています

私たち宝栄地域活動協議会は、そういったみなさまに支えられ、様々な行事に取り組み、幅広い年代の方々との交流を深めています。

1年を通じて、小さなお子さまから、ご年配の方まで楽しめる行事を行っていますので、奮ってご参加いただき、『宝栄地域』を楽しんでいただきたいと思います。

所在地 深江北1-5-23 (宝栄会館)

連絡先 06-6977-1911



学校紹介

中学校



大阪市立 東陽中学校

所在地 〒537-0001 東成区深江北2-5-7

電話 6976-1001



校訓 平和・勤労・責任

沿革 昭和22年 東成第一中学校として開校式を挙げる。

昭和24年 大阪市立東陽中学校と校名改称。

昭和26年 全学年生徒が現在地に移転完了。

特色ある取組 ふれあい公園清掃、テスト前の自主学習会（定期テスト前）、夏休み・冬休みの自主学習会（年間約20日）、小中交流会、AED講習会、百人一首大会、芸術鑑賞会、職場体験、朝読書、食育教室、英語検定、ふれあい地域防災訓練

大阪市立 本庄中学校

所在地 〒537-0021 東成区東中本3-14-2

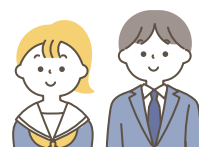
電話 6976-0316



概要 本校は、昭和22年4月1日に大阪市立東成第二中学校として、現大阪市立中本小学校に併置され、昭和24年5月1日に大阪市立本庄中学校に校名変更し、現在に至っています。

「本庄」の名の由来は、元々付近一帯の旧名であり、「本」は人間の基本としての情操と智を表し、「庄」は人の集まり、社会を意味します。現在は利便さにも恵まれた教育コミュニティとなっています。その名に恥じないこととして、本校は早くから英検の全校受験（無償）を実施したり、先進的な言語学習や、生徒主体の平和・人権学習等に取り組んでいます。

校訓は、個性の尊重と、社会性の育成を願って、「よい人となり、よい市民となる」を掲げております。



大阪市立 玉津中学校

所在地 〒537-0023 東成区玉津1-12-36

電話 6971-4438



概要 | 本校は、東成第三中学校として昭和22年に創立されました。東成区では最も西側にある中学校で、JR環状線玉造駅から東へ徒歩7分の利便性の良い位置にある都会の学校です。「希望に起き 努力に生き 感謝で眠る」と校訓にあるように、生徒たちには未来に希望を抱き日々真面目に努力を続けるとともに、周りの人に感謝できる人に育ってほしいと願い、教職員一同、力を合わせ取り組んでいます。

大阪市立 相生中学校

所在地 〒537-0003 東成区神路2-8-16

電話 6976-1941



概要 | 本校は昭和30年4月に、大阪市立東成第四中学校として創立しました。以来、60年に及ぶ歴史の中で、16000人余りの卒業生を送り出しています。平成27年4月に本館校舎が完成し、環境整備が進む中で、子どもたちは勉学に励んでいます。また、『社会人としての基礎的資質や能力を育成する』ことを目標に、教職員も学力向上に向けた様々な教育活動に取り組んでいます。

学校紹介

小学校



大阪市立 東小橋小学校

所在地 〒537-0024 東成区東小橋3-10-37

電話 6971-3000



概要

本校は、児童数が少ない小さな学校です。しかし、その分児童一人一人と教職員の距離が近く、アットホームな環境で学校生活を送ることができます。就学前施設との連携も密に行い、様々な取組を通して相互理解を深めることができます。また、教員は年間60日以上も研修を行い、自己研鑽しています。校内研修が充実しており、教員は指導技術を高めることができ、その成果が全国学力・学習状況調査や全国体力、運動能力、運動習慣等調査の結果に現れてきています。



大阪市立 大成小学校

所在地 〒537-0014 東成区大今里西3-2-62

電話 6972-3878



概要

大成小学校は大正11年に大阪府東成郡「鶴橋第三尋常小学校」として創立され、令和4年2月に創立100周年を迎えた歴史のある小学校です。子どもたちの健やかな成長を願い、保護者・地域・学校が連携し、年間を通して多くの行事が実施されています。地域との繋がりが深く、子ども見守り隊の方々には、日々子どもたちの登下校の安全をしっかりと守っていただいています。大阪の「大」、東成の「成」の名のもと子ども達がすくすくと大きく成長することをめざします。



大阪市立 中道小学校

所在地 〒537-0023 東成区玉津1-7-39

電話 6972-4371



概要

令和7年度に創立110周年を迎えた歴史と伝統のある学校です。地域・学校・保護者が一体となり、「豊かな心もち、心身共に健康な子どもの育成を図る」を教育目標に、「よく考える子」「思いやりのある子」「からだを大切にする子」「すなおで礼儀正しい子」「協力する子」をめざす子ども像に掲げて、日々の教育活動に取り組んでいます。学校行事の特徴として、陶芸展、たてわり班でいく中道ラリーや百人一首大会、中道夏祭りなどがあります。



大阪市立 北中道小学校

所在地 〒537-0025 東成区中道2-9-20

電話 6971-0440



概要

本校は、大正11年に、大阪府東成郡中本第四尋常小学校として開校し、令和3年に創立100周年を迎えた歴史と伝統のある小学校です。

子どもたちの「生きる力(知・徳・体のバランスのとれた力)」を育むため、「確かな学力」・「豊かな人間性」・「健やかな身体」の育成に向けて、日々の教育活動を展開しています。また、子どもたちが将来国際社会の中で生き抜く力を育成するため、多文化共生教育に重点を置き、取り組みを進めています。



大阪市立 中本小学校

所在地 〒537-0022 東成区中本4-2-32

電話 6981-1300



概要

本校は、地域に根ざした温かい雰囲気の中で、一人ひとりが安心して学べる学校です。たてわり班活動にも力を入れており、学年をこえて協力し合うことで思いやりやリーダーシップを育てています。落ち着いた学習環境の中で、児童はのびのびと学習に取り組み、確かな学力と豊かな心を身につけています。



大阪市立 東中本小学校

所在地 〒537-0021 東成区東中本2-9-3

電話 6971-0048



概要

東中本小学校は、市立東中本幼稚園を併設する小学校です。併設園の特色をいかして、合同避難訓練を実施したり、高学年が園児に絵本の読み聞かせや、一緒にプールに入って交流したりするなど、幼小交流をすすめ、他者を労わる気持ちを醸成しています。

「自ら考える子、挑戦する子、互いに認め合う子を育む」を教育目標と掲げ、目標に向かって積極的にチャレンジし、一人一人がのびのびと活動できる学校にするため、知・徳・体のバランスの取れた教育活動を推進しています。



大阪市立 今里小学校

所在地 〒537-0012 東成区大今里1-35-29

電話 6981-8800



概要

昭和6年に創立された今里小学校は、今年で96年目を迎える伝統ある学校です。活気ある商店街を中心に住宅街が広がる本校区は、地域ぐるみで子どもたちを育もうという温かい情熱に溢れています。

校訓「きよく 正しく すこやかに」のもと、命と人権を尊び、一人ひとりの能力と可能性を最大限に伸ばす教育を推進しています。

また、小規模校の強みを活かした異学年交流による仲間づくりに加え、ICTを積極的に活用。離島の小学校との遠隔交流ほか、多様な学びを実践しています。



大阪市立 片江小学校

所在地 〒537-0013 東成区大今里南2-13-2

電話 6971-8989



概要

昭和15年（1940年）に創立されました。以来、85年以上、地域とともに歩んできました。校区は東西に長く、西は今里筋から東は内環状線の東側までに及びます。4年生以上は、学習発表会として合唱や合奏に取り組み、保護者や地域の方々から高い評価を受けています。また、近年は、子どもたちの行動をポジティブに支援するPBS（=Positive Behavior Support）に取り組み、子どもたちの自己肯定感や自己有用感、自己達成感などを高めています。



大阪市立 神路小学校

所在地 〒537-0012 東成区大今里4-6-19

電話 6981-2112



概要

大阪市立神路小学校は、明治15年に阪東小学校として創立し、令和8年度には144年目を迎える歴史ある学校です。民家や商店街に囲まれた環境の中、地域の皆様との交流も取り入れながら様々な教育活動を行っています。その中で、児童が多くのことを学び、いきいきと活動し、地域に愛着を持って過ごせるよう、学力・体力の充実と基本的な生活習慣の指導に努めています。豊かな心を持ち、自ら学び、考え、たくましく生きる子どもを育成してまいります。



大阪市立 深江小学校

所在地 〒537-0002 東成区深江南1-4-6

電話 6971-0009



概要

昭和14年（1939年）創立で今年86周年を迎えます。学校教育目標を「心豊かに力強く生きぬく子ども」の育成～夢や志を持ち、一人一人が輝く学校～とし、みんなが幸せに過ごせる学校づくりをみんなで協力して進めています。また、深江の「菅笠」や「茶釜」など地域の伝統から学び、郷土の誇りを大切にしています。考える力を養うために読書活動にも力を入れて取り組んでいます。



大阪市立 宝栄小学校

所在地 〒537-0003 東成区神路1-15-48

電話 6971-6300



概要

校名には「子どもは宝のように大切に栄えますよう」と願いが込められています。地域の人々に見守られながら、明るくのびのびと育っています。

元氣よく 健康な身体と体力をつくり、最後までやり抜く子ども

なかよく 思いやりの心や感動する心を持ち、豊かに生きようとする子ども

まじめに 自ら進んで物事に取り組み、主体的に判断し、行動できる子ども



学校紹介

幼稚園



大阪市立 今里幼稚園

所在地 〒537-0012 東成区大今里1-37-7

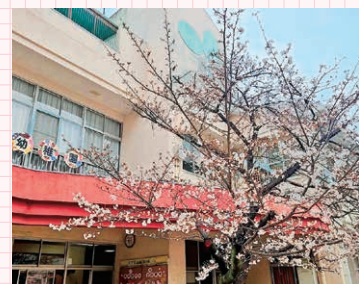
電話 6971-8317



概要

本園は、昭和24年10月15日に設立され、創立76年の幼稚園です。4歳児、5歳児各1クラスで、『明るく、たくましく、豊かな心の子どもを育てる』を教育目標に、笑顔いっぱいの子どもたちを育てるため、教職員みんなで協力し合って教育活動に取り組んでいます。

今里幼稚園は、アットホームな雰囲気と、地域の方々との心のふれあいを大切にしながら、心身ともに伸びやかに育つ保育を進めています。屋上のプールや広場で伸び伸びと遊んだり、園庭には毎年、1000個近い柿を実らせる大きな柿の木があり収穫を楽しんだり、季節折々の活動を楽しんでいます。



大阪市立 東小橋幼稚園

所在地 〒537-0024 東成区東小橋2-6-2

電話 6971-8342



概要

東小橋幼稚園は、創立74周年を迎えます。日当たりのよい園庭で、子ども達はのびのびと遊び、なかよく育ちあっています。また、地域の皆様にも大切にいただき、今でも交流行事やお茶遊びなどたくさん関わっていただいています。

PTA活動は令和6年度に「文部科学大臣表彰」を受賞しました。子ども達の笑顔のために!と子ども達を真ん中に、教職員や保護者がともに手を取り、様々な取り組みを進めていることを評価していただきました。

今日も何して遊ぼうかな??子ども達の笑顔があふれる幼稚園です!





大阪市立 北中道幼稚園

所在地 〒537-0025 東成区中道2-2-19

電話 6972-1956



概要

本園は、10月1日に創立60周年を迎え、地域の皆様とともに歩んできました。記念行事では、子どもたちと保護者が協力して園の外壁に絵を描き、世界に一つだけの壁画が完成しました。11月8日には記念運動会も開催し、多くの笑顔があふれる節目の年となりました。

これからも地域・保護者の皆様と手を携えながら、子どもたちの笑顔があふれる、安心して過ごせる園づくりに努めてまいります。



大阪市立 東中本幼稚園

所在地 〒537-0021 東成区東中本2-9-3

電話 6976-4466



概要

本園は、東中本小学校と併設しており、その特色を生かして小学校と様々な交流を実施しています。園児が小学校を身近に感じ、児童に親しみや憧れの気持ちを持ち、進学への期待が高まったり、人と関わる力が育まれたりしています。今年度、本園は創立60周年を迎え、誕生会や運動会で、子どもたちと一緒に幼稚園をお祝いしました。今後も子どもたちが豊かな環境のもと、楽しい遊びを通して様々な経験をし、学びの芽が育まれるよう、一人一人の子どもを大切に幼稚園教育を進めていきます。

