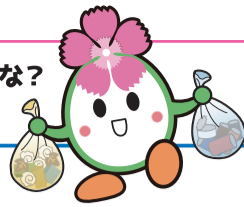


古紙・衣類の出し方

どれが古紙・衣類が分かったかな？
次は分別の方法を見てみよう！



●古紙・衣類分別収集対象品目(6品目)

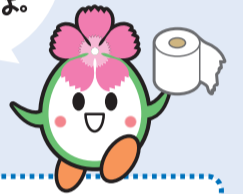
品目	新聞・折込チラシ	段ボール	紙パック	雑誌 漫画本、カタログ 教科書、パンフレット など	その他の紙 左項目以外の紙	衣類 ジャケット、シャツ、 スポン、セーター、 スカート など
出し方	片手で持ち上げられる程度 の量までを4つ折りし、 ひもで束ねて お出しください。または、新聞販売店で配られている回収袋でお出しください。	粘着テープや宅配伝票などをはがし、 必ず折りたたんで10枚程度までをひもで束ねて お出しください。 ※引越しや大掃除などで一時的に多量に段ボールを出される場合は再生資源事業者(※Q2参照)に収集を依頼してください。	水洗いして、切り開き、乾燥させてから ひもで束ねる か、中身の見えるごみ袋に入れてお出しください。 ※内側がアルミコーティングされた紙パックは普通ごみへお出しください。	片手で持ち上げられる程度 の量までを ひもで束ねて お出しください。	コピー用紙、紙箱、ダイレクトメール、シュレッダーした紙、ラップ・テープ・トイレットペーパーの芯など ひもで束ねる か、中身の見えるごみ袋に入れてお出しください。	汚れている衣類は洗濯し、乾かしてから、 中身の見えるごみ袋に入れて お出しください。

きちんと分別された古紙・衣類は…

大阪市が分別収集した古紙・衣類のリサイクルの流れ

ご家庭から出された古紙や衣類は分別排出、分別収集、再生資源事業者への引き渡し、再生利用等の流れでリサイクルされます。

紙パック
5~6枚で新たに
トイレットペーパー
1ロールに
生まれかわるよ。



分別排出

古紙は種類ごとにそれぞれ違う用途の再生紙にリサイクルされますので、新聞・折込チラシ、段ボール、紙パック、雑誌、その他の紙、衣類を品目ごとに分別してお出しください。また、対象外のものが混ざっていると、リサイクルに支障をきたしますので、古紙・衣類に混ぜないでください。



分別収集

市民の皆さんに品目ごとにお出しいただいた古紙・衣類は、収集車両が、品目ごとに区分して積み込みます。



再生資源事業者への引き渡し

収集した古紙・衣類は、売払入札により決定した民間の再生資源事業者(古紙問屋)に直接引き渡し、再生資源事業者でそれぞれの品目ごとにベール(1m四方のサイコロ状に圧縮梱包したもの)に加工されます。



再生利用等

圧縮加工された古紙は、製紙原料として素材ごとに製紙会社等に引き取られ、さまざまな品目に再生利用されます。圧縮加工された衣類は、衣類買い取り業者に引き取られ、中古衣料として再使用されたり、ウエス(工業用ぞうきん)として再生利用されます。

収集対象品目	リサイクル品目
新聞・折込チラシ	新聞・雑誌など
段ボール	段ボールなど
紙パック	トイレットペーパーなど
雑誌	紙箱や段ボールの原料※
その他の紙	紙箱や段ボールの原料※
衣類	中古衣料(リユース)・ウエスなど

※「雑誌」と「その他の紙」は、同様の原料になりますが、品質の違いがあります。

よくあるQ&A

- Q1 ハガキに貼られたあて先シールははがさずに古紙・衣類にそのまま出せる？
- A 簡単にはがれるあて先シールははがして普通ごみへ、ハガキは古紙・衣類(その他の紙)へお出しください。あて先シールが簡単にはがれないハガキは、そのまま中身の見えるごみ袋に入れて古紙・衣類(その他の紙)にお出しください。

- Q2 一度に多量の古紙・衣類を処分する場合はどうすればいい？

- A 再生資源事業者に収集を依頼してください。
(料金や収集条件については業者によって異なりますので再生資源事業者に直接お問合せください)
再生資源事業者については、環境局のホームページに掲載しています。

- Q3 まだ使えそうなマタニティウェア・ベビー服・子ども服・絵本を捨てるのはもったいない…。

- A 使用可能なマタニティウェア・ベビー服・子ども服・絵本は中部環境事業センターへお電話でお申込みいただき、個別に回収しています。提供いただいたマタニティウェア・ベビー服・子ども服・絵本は中部環境事業センターで毎月第3土曜日に展示提供(無料)を行っています。
※要事前予約。今後の新型コロナウイルス感染症の状況によっては、展示提供を中止する場合がありますので、詳しくは大阪市ホームページをご確認ください。



古紙・衣類の持ち去り行為に関する規制について

大阪市では、平成29年4月1日から、古紙・衣類の取り扱いについて規定を定め、持ち去り行為等を規制しています。持ち去り行為者を目撃・発見した際には、直接声をかけることは避け、目撃・発見した場所、時間、特徴(車両ナンバー等)などを、中部環境事業センターまでご連絡ください。巡回パトロールや取り締まりに関する貴重な情報となりますので、ご協力をお願いいたします。

▶ごみの分別にもっと詳しくなろう！

ごみのマナーABC

ごみの分別方法やごみに関するお問合せ先等家庭ごみの出し方に関するパンフレット



試してみよう!! ごみ分別アプリ「さんあ〜る」

ごみの分別検索や収集日のお知らせ等を掲載したアプリ。iPhone・Android搭載端末で利用可能



ごみの分別相談とフードドライブ

ご家庭で余っている食品をご提供ください。いただいた食品はフードドライブ連携事業者と提携し、こども食堂等に無償で提供されます。(開催日等は4面をご覧ください)

これであなたも
分別の達人になれるわ!



問合せ 中部環境事業センター ☎06-6714-6411 FAX 06-6714-7787

6面の答え

○(古紙・衣類)…①・③・④・⑦・⑩・⑪・⑫・⑬・⑭・⑯・⑰

□(古紙・衣類では出せないもの)…②・⑤・⑥・⑧・⑨・⑫・⑬・⑭・⑮・⑯普通ごみ(紙おむつは汚物を取り除いて)

市税の納期限のお知らせ 個人市・府民税(普通徴収分)第4期分の納期限は、1月31日(金)です。

問合せ あべの市税事務所 個人市民税担当 ☎06-4396-2953 ※問合せ可能日、時間 ⑨~⑯9:00~17:30(⑯は9:00~19:00)

