

## 1.計画の主旨

東淀川区は、地理的に淀川と安威川・神崎川に挟まれた地盤の低い地域であり、過去に幾多の災害により浸水した経験がある。このため、平成23年3月11日に発生した東日本大震災を契機として、区民の水害・地震に対する意識が一層強くなっている。

さらに、今世紀前半にも「東海・東南海・南海地震」が発生する可能性が高いといわれている。「自分の命は自分で守る」、「自分たちのまちは自分たちで守る」ことが防災の基本であるとの認識にたつて、啓発地域においては、ワークショップを開催し、地域住民、防災専門家と意見交換を行い、地域住民自らが防災マップを作成し、地域の災害特性を踏まえた、地域ならではの防災・減災対策を策定する「地域防災計画」を策定し、「自然災害に強いまちづくり」をめざします。

## 2.地域の特性

### 2-1.東淀川区の概況

東淀川区は淀川の下流に位置し、神崎川・安威川と淀川に挟まれた平野の地形である。

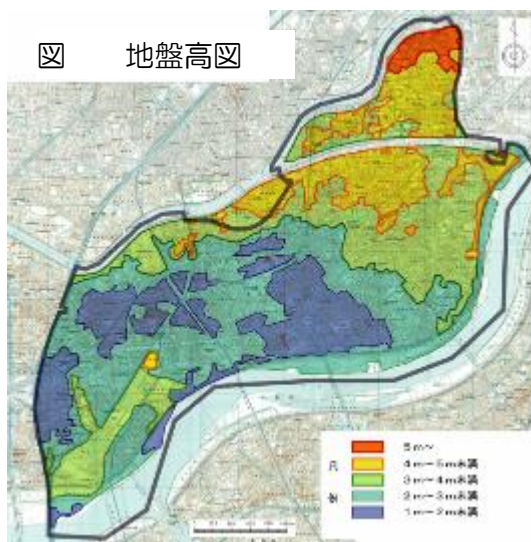
標高は、海拔1m～5mと低く、北東部で4m～5m、中部は1m～2m、南西部で1m～4mなどとなっている。

全体が、淀川等の氾濫により形成された沖積層で泥・砂・礫などよりなる地盤で、未固結の軟弱な堆積層が表層に広がっている。

人口は約17万人で、約9万世帯が暮らしており、平均世帯人員は1.9人/世帯で、人口密度は130人/haと高密度な市街地を形成している。

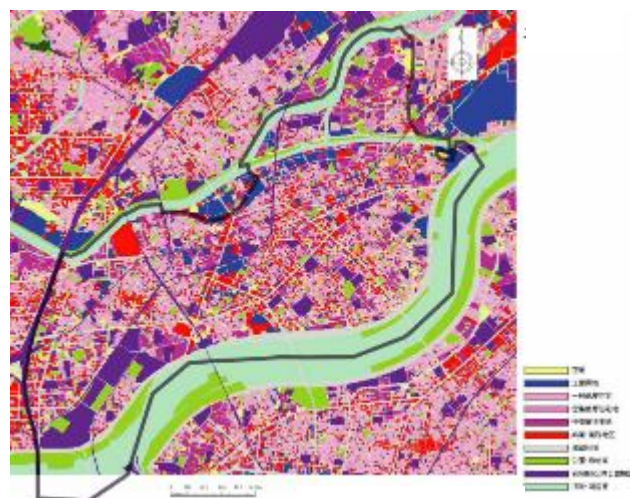
土地利用では、低層住宅を主体とし、北部や西部などには中高層住宅が多くみられる。幹線道路沿いや、駅前などには商業・業務施設が多く、河川沿いなどには工業施設が立地している。

図 地盤高図



作図) (株) ランドシステム研究所、岡本

図 土地利用図



資料) 国土地理院

## 2-2.自然環境

### (1)地盤高

啓発地域(以下、「本地域」という)の地盤の高さは、標高1m~4mの低平な平野の地形で、中部から西部にかけて1m~2mの低い土地が広がっており、中部から東部にかけて2m~4mのやや地盤高の高い地区がある。

### (2)地盤

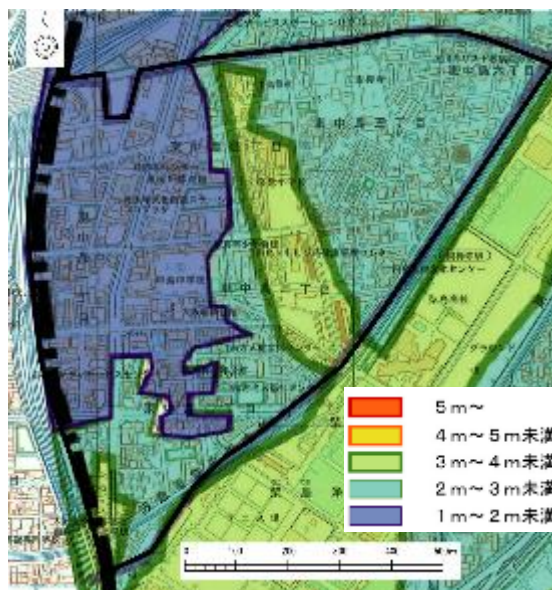
本地域の地盤は、淀川などの河川により運搬された砂や泥などが堆積した沖積層が厚く堆積している。

この地層は未固結であり、地盤は軟弱で地震時などには特に揺れやすい。

### (3)河川

本地域は、南東方約1kmには淀川が、北方約1.5kmには神崎川があり、これらの河川に挟まれた土地である。明治時代後期に新淀川の開削が完成し、北大阪地域の治水安全性が向上したが、河川に挟まれた本地域は、水害の危険性が高いといえる。

図 地盤高図



作図) (株)ランドシステム研究所、岡本

## 2-3.社会環境

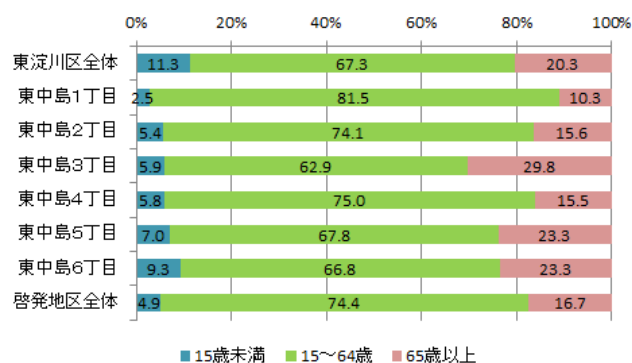
### (1)人口・世帯数

本地域の人口は、2010年国勢調査によれば、11,175人で8,267世帯であり、1.4人/世帯となっている。

本地域の年齢3階層別人口は、次のグラフに示すように、東中島3丁目が高齢化率が29.8%と最も高く、次いで東中島5丁目、6丁目で23.3%などの順となっている。

東淀川区全体と比較すれば、平均世帯人員では、区全体が1.9人/世帯、高齢化率は区全体では20.3%であり、本地域の特徴は、平均世帯人員は少なく、高齢化傾向は、区平均よりかなり低い傾向にある。

図 年齢別・町別人口比



資料) 国勢調査 2010年