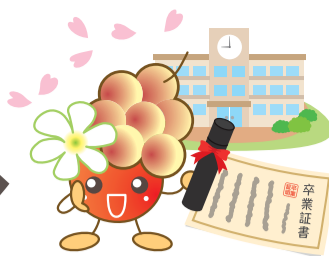


広報 ひがし よどがわ



東淀川区キャラクター
「こぶしのみのりちゃん」

- 1 特集 “おいしく食べる”を
いつまでも
在宅医療・在宅介護と口腔ケア
- 2 ▶ 4 東淀川区からの情報
- 5 ▶ 8 令和4年度
東淀川区がん検診ガイド
- 9 ▶ 11 大阪市からの情報
大阪市民のみなさんへ
- 12 特集 “おいしく食べる”を
いつまでも
在宅医療・在宅介護と口腔ケア

| 特集 |
在宅医療
在宅介護



“おいしく食べる”をいつまでも

在宅医療・在宅介護と口腔ケア



病気の治療や介護が必要になっても、住み慣れた場所で自分らしく暮らしたい。
そんな思いを実現する方法の一つに「在宅医療・在宅介護」があります。
今回は、ご自宅での生活を続ける中で大切な「食べること」に注目し、そのために重要となる、
訪問歯科診療をはじめとした「口腔ケア」についてご紹介します。

訪問歯科診療を行う歯科医師と、
利用されている患者さんにお話を伺いました

詳細は12面へ



ちょっと待った! 口腔ケアって、歯科診療だけじゃないんです!

《医師》
岡部 登志男先生

医師は食べられない原因を考えます。がんによる悪液質、脳卒中などの脳の病気、老化による機能の低下、認知症や精神の病気などの中から診断をつけ、治療を行うとともに、他の職種の方々と連携をとりながら状態の改善を図ります。

《訪問看護師》
吉本 初子さん

口腔内の汚れを綺麗にすることは、爽快感を得るだけでなく、歯周病や、誤嚥性肺炎を予防します。訪問看護師は口腔ケアを行い、その大切さを利用者様やご家族に伝え、異常があった場合には歯科医と連携していきます。

《薬剤師》
吉岡 幸洋さん

歯磨き後や寝る前にマウスウォッシュでうがいをすると口腔内細菌による誤嚥性肺炎を減らせるのでオススメです。ただし「液体歯磨」と書いてないものを選びましょう。迷った時は薬剤師にご相談ください。

《訪問介護員》
木下 茂也さん

訪問介護では「口腔ケア」として、歯磨きの介助・入れ歯の洗浄等を病状や身体状況・自宅環境に合わせて行っています。ヘルパーは普段の関わりで、口腔内や食事状況の観察も行い、関係機関と随時情報共有しています。

《理学療法士》
山崎 孝太さん

大きな声を出す・舌や首を上下左右に大きく動かすことで飲み込みやすくなり、また脳の働きが良くなり、歩く元気に繋がります。リハビリテーションでは個々に合わせた訓練や、食べ物の形態・姿勢のアドバイスを行っています。

広告

発行 東淀川区役所

〒533-8501 大阪市東淀川区豊新2-1-4
区役所代表

TEL 4809-9986 FAX 6327-1920

各記事についての問合せは、各問合せ先をお願いします。



区の花「こぶし」

東淀川区
ホームページ



東淀川区役所

検索

区の面積 13.27km²

区の人口 175,326人

区の世帯数 99,619世帯

令和4年2月1日現在推計



■広告に関する一切の責任は広告主に帰属します。また、東淀川区が推奨するものではありません。

開庁時間

[平日] 9:00～17:30 [金曜日] 19:00まで延長(区役所出張所を除く一部窓口)
[27日(日)] 9:00～17:30(区役所出張所を除く一部窓口)

※月曜などの休み明けは混雑します。毎週金曜の延長窓口などもご利用ください。

☎総務 3階31番 ☎4809-9625