

表 5.14.5(2) 自然とのふれあい活動の場の現地写真



### ③ 自然とのふれあい活動の場の利用状況の概要

自然とのふれあい活動の場のうち、既存資料により利用状況を確認できた地点について、その結果を整理した。

南港中央公園の南港中央野球場、庭球場及びバーベキュー広場の利用人数は表 5.14.6～表 5.14.8 及び図 5.14.2～図 5.14.4 に、野鳥園臨港緑地の利用人数は表 5.14.9 及び図 5.14.5 に示すとおりである。

各施設の利用人数の傾向は、南港中央野球場は夏季を中心に多く、庭球場は年間をとおして比較的安定しており、バーベキュー広場は春季に多い傾向がみられる。野鳥園臨港緑地は春季に利用人数が多い傾向がみられる。

表 5. 14. 6 南港中央公園南港中央野球場の利用人数

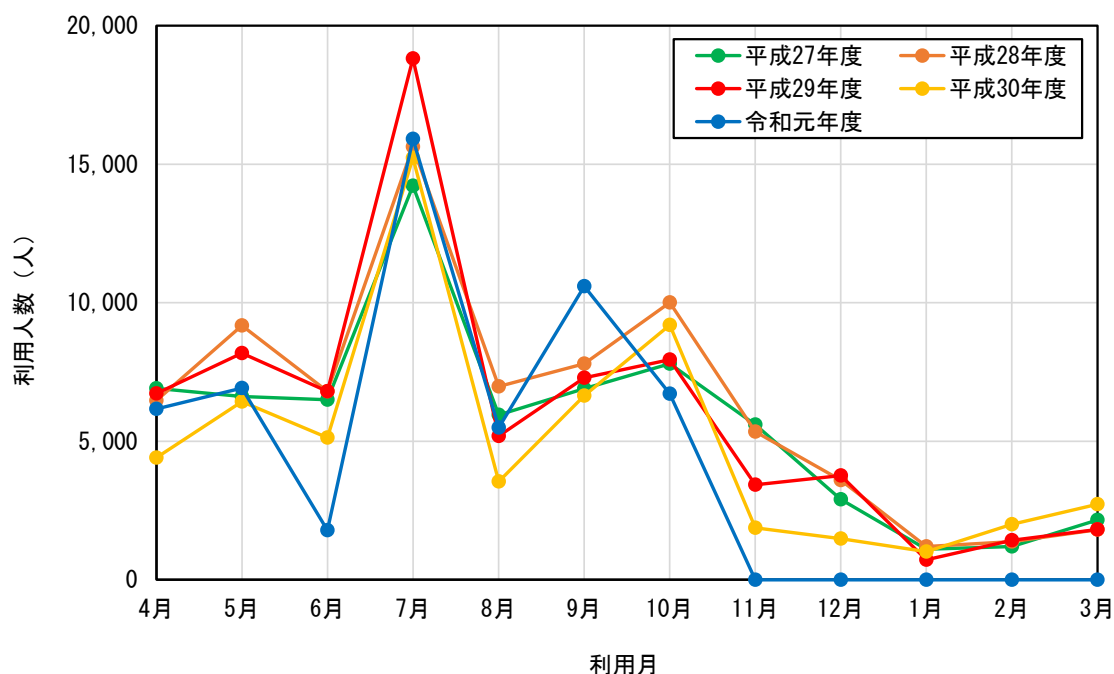
(単位：人)

月 \ 年度	平成 27 年度	平成 28 年度	平成 29 年度	平成 30 年度	令和元年度
4 月	6,909	6,469	6,727	4,409	6,172
5 月	6,620	9,177	8,186	6,433	6,916
6 月	6,503	6,803	6,806	5,135	1,791
7 月	14,227	15,627	18,821	15,231	15,912
8 月	5,956	6,976	5,187	3,545	5,490
9 月	6,898	7,801	7,288	6,650	10,597
10 月	7,803	10,006	7,949	9,193	6,719
11 月	5,597	5,345	3,431	1,880	0
12 月	2,905	3,595	3,763	1,484	0
1 月	1,101	1,198	726	1,014	0
2 月	1,199	1,381	1,428	2,000	0
3 月	2,155	1,803	1,817	2,730	0
合計	67,873	76,181	72,129	59,704	53,597

注：1. 令和元年度 6 月 17 日～6 月 30 日は G20 サミット開催のため休場

2. 令和元年度 11 月～3 月はグラウンド改修工事のため休場

出典：南港中央公園（南港中央野球場・庭球場・バーベキュー広場）資料



注：1. 令和元年度 6 月 17 日～6 月 30 日は G20 サミット開催のため休場

2. 令和元年度 11 月～3 月はグラウンド改修工事のため休場

出典：南港中央公園（南港中央野球場・庭球場・バーベキュー広場）資料

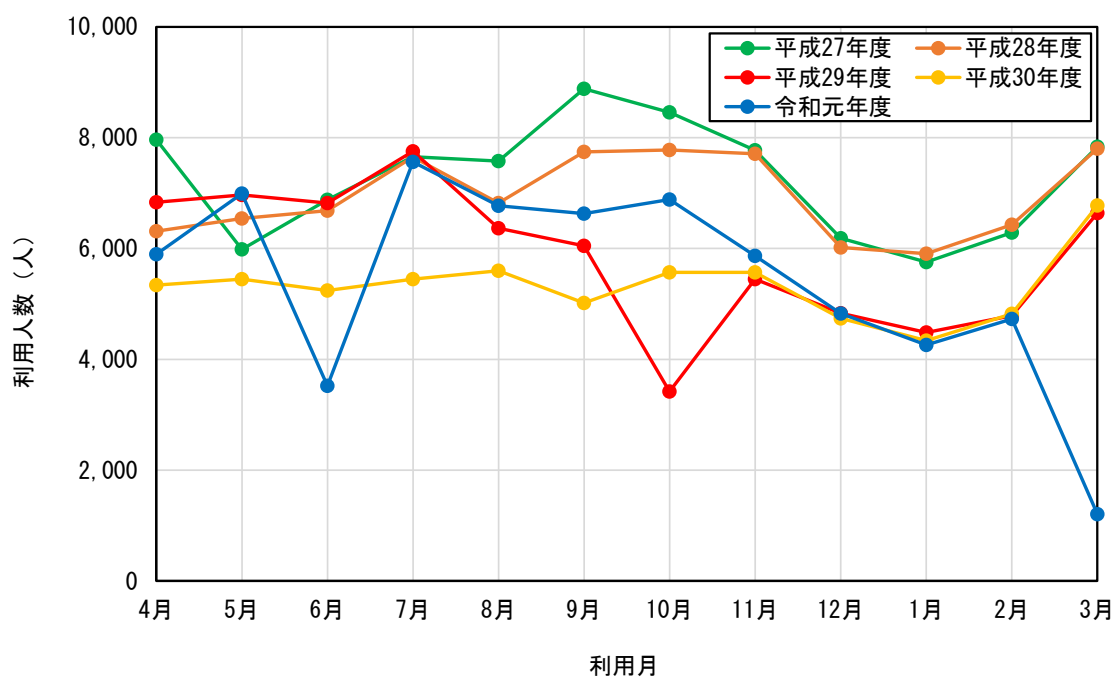
図 5. 14. 2 南港中央公園南港中央野球場の利用人数

表 5. 14. 7 南港中央公園庭球場の利用人数

(単位：人)

月 \ 年度	平成 27 年度	平成 28 年度	平成 29 年度	平成 30 年度	令和元年度
4 月	7,965	6,312	6,837	5,339	5,895
5 月	5,983	6,541	6,967	5,446	6,993
6 月	6,881	6,686	6,819	5,243	3,523
7 月	7,659	7,654	7,754	5,449	7,563
8 月	7,579	6,820	6,366	5,601	6,772
9 月	8,885	7,744	6,051	5,018	6,629
10 月	8,456	7,781	3,419	5,572	6,884
11 月	7,776	7,710	5,446	5,571	5,869
12 月	6,185	6,019	4,830	4,738	4,827
1 月	5,756	5,905	4,486	4,339	4,261
2 月	6,289	6,431	4,786	4,824	4,731
3 月	7,840	7,802	6,640	6,777	1,204
合計	87,254	83,405	70,401	63,917	65,151

注：1. 令和元年度 6 月 17 日～7 月 1 日は G20 サミット開催のため休場  
 2. 令和元年度 2 月 29 日～3 月 24 日はコロナ感染症予防対策のため休場  
 出典：南港中央公園（南港中央野球場・庭球場・バーベキュー広場）資料



注：1. 令和元年度 6 月 17 日～7 月 1 日は G20 サミット開催のため休場  
 2. 令和元年度 2 月 29 日～3 月 24 日はコロナ感染症予防対策のため休場  
 出典：南港中央公園（南港中央野球場・庭球場・バーベキュー広場）資料

図 5. 14. 3 南港中央公園庭球場の利用人数

表 5.14.8 南港中央公園バーベキュー広場の利用人数

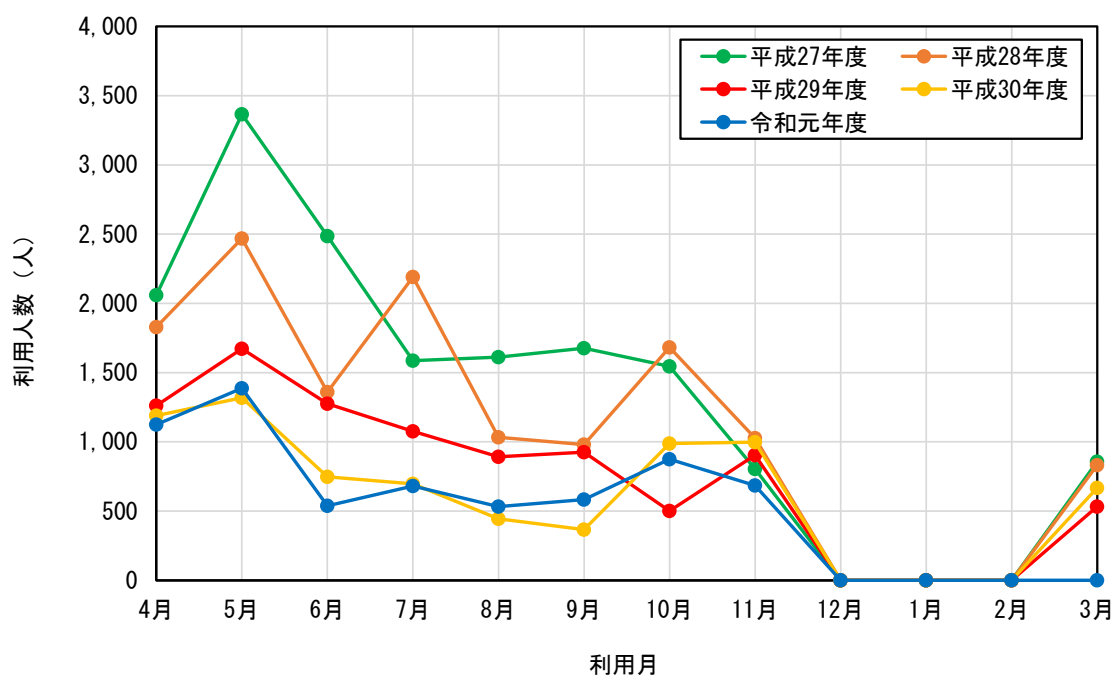
(単位：人)

月 \ 年度	平成 27 年度	平成 28 年度	平成 29 年度	平成 30 年度	令和元年度
4 月	2,059	1,829	1,262	1,190	1,126
5 月	3,365	2,469	1,672	1,318	1,388
6 月	2,486	1,359	1,276	747	538
7 月	1,586	2,190	1,076	696	681
8 月	1,611	1,034	892	444	533
9 月	1,676	981	926	366	583
10 月	1,545	1,683	502	989	875
11 月	805	1,027	905	998	686
12 月	—	—	—	—	—
1 月	—	—	—	—	—
2 月	—	—	—	—	—
3 月	858	831	533	668	0
合計	15,991	13,403	9,044	7,416	6,410

注：1. 12月～2月はバーベキュー広場の利用期間外

2. 令和元年度3月はコロナ感染症予防対策のため休場

出典：南港中央公園（南港中央野球場・庭球場・バーベキュー広場）資料



注：1. 12月～2月はバーベキュー広場の利用期間外

2. 令和元年度3月はコロナ感染症予防対策のため休場

出典：南港中央公園（南港中央野球場・庭球場・バーベキュー広場）資料

図 5.14.4 南港中央公園バーベキュー広場の利用人数

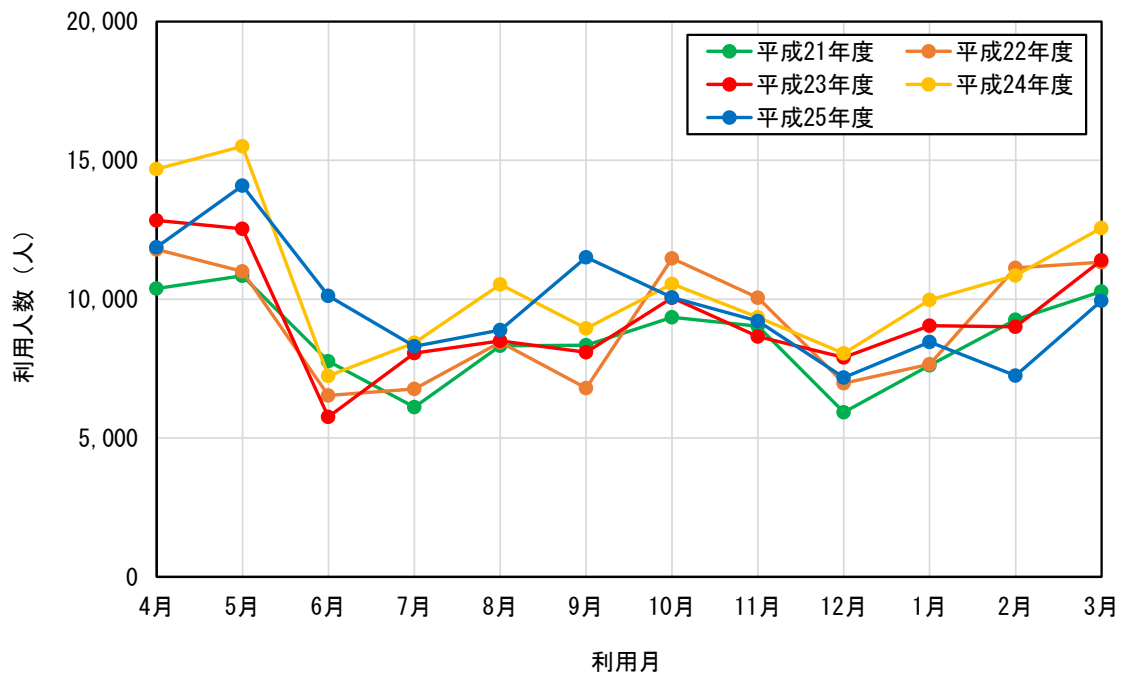
表 5.14.9 野鳥園臨港緑地の利用人数

(単位：人)

月 \ 年度	平成 21 年度	平成 22 年度	平成 23 年度	平成 24 年度	平成 25 年度
4 月	10,382	11,791	12,839	14,682	11,875
5 月	10,844	11,000	12,535	15,511	14,090
6 月	7,762	6,529	5,762	7,233	10,121
7 月	6,116	6,767	8,058	8,426	8,302
8 月	8,325	8,448	8,496	10,536	8,886
9 月	8,339	6,795	8,089	8,945	11,509
10 月	9,349	11,472	10,049	10,552	10,061
11 月	9,025	10,056	8,659	9,351	9,215
12 月	5,931	6,977	7,907	8,049	7,182
1 月	7,620	7,661	9,043	9,973	8,463
2 月	9,264	11,129	9,008	10,858	7,251
3 月	10,281	11,330	11,405	12,563	9,942
合計	103,238	109,955	111,850	126,679	116,897

注：野鳥園臨港緑地は平成 26 年 4 月 1 日から管理事務所が閉鎖され、常駐者がいないため平成 26 年 4 月以降の入場者数は不明

出典：大阪市統計書（大阪市、令和 2 年）



注：野鳥園臨港緑地は平成 26 年 4 月 1 日から管理事務所が閉鎖され、常駐者がいないため平成 26 年 4 月以降の入場者数は不明

出典：大阪市統計書（大阪市、2020 年）

図 5.14.5 野鳥園臨港緑地の利用人数

## (2) 自然とのふれあい活動の場へのアクセスの状況

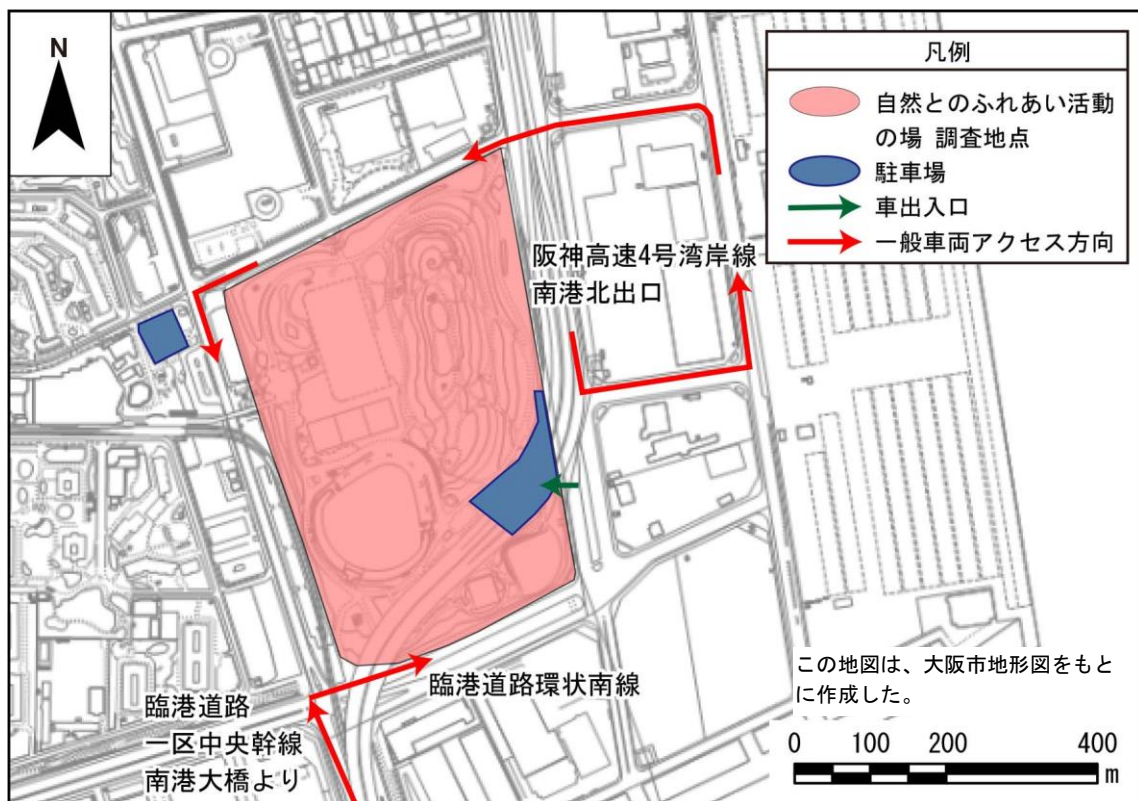
### ① 一般車両によるアクセス

一般車両を利用する場合の主なアクセスの状況は、図 5.14.6(1)～(4)に示すとおりである。南港中央公園は、南港大橋から北上または、阪神高速 4 号湾岸線の南港北出口から迂回してアクセスし、施設に整備された駐車場に入る。

野鳥園臨港緑地及びシーサイドコスモは、咲洲内の一般道を北上または市街地から大阪港咲洲トンネルを経由してのアクセスとなる。シーサイドコスモは近隣の有料駐車場、野鳥園臨港緑地は敷地内の無料駐車場を利用する。

中央突堤臨港緑地は、大阪メトロ中央線の大阪港駅周辺の有料駐車場に駐車し、徒歩によりアクセスすることとなる。

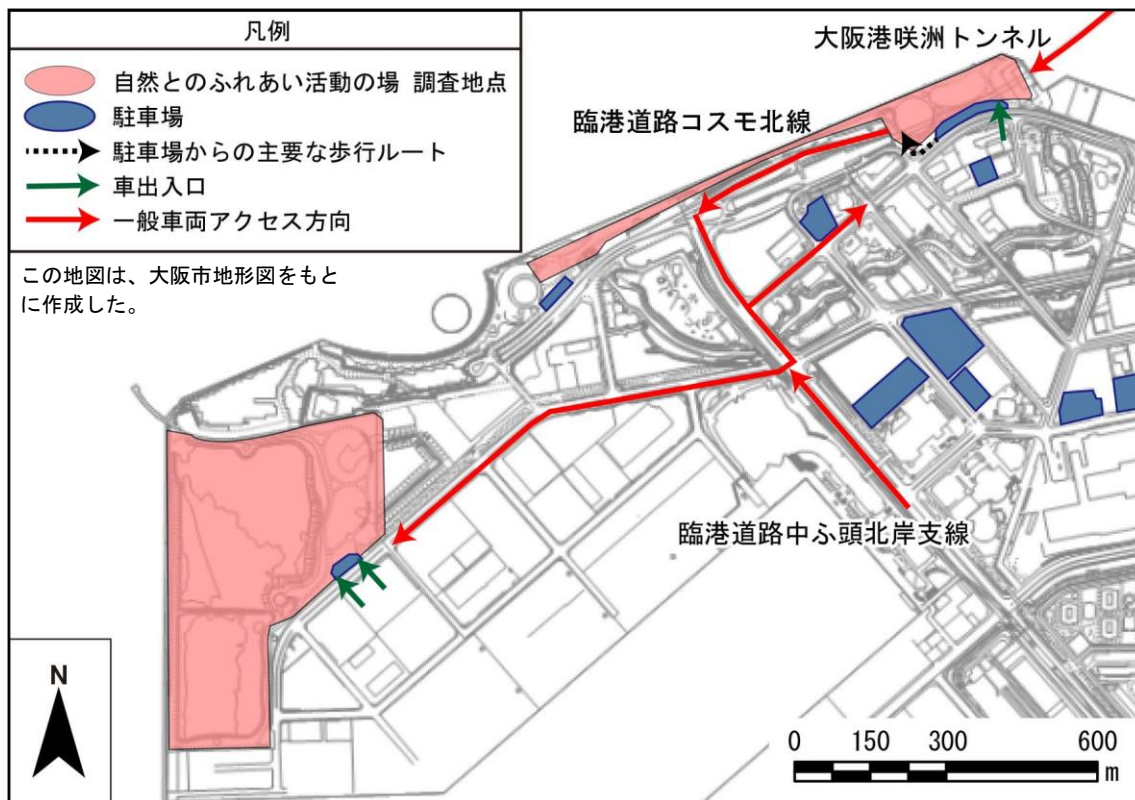
舞洲には、市街地から常吉大橋、此花大橋及び夢舞大橋を経由してのアクセスとなる。いずれの自然とのふれあい活動の場についても、敷地内及び近隣に整備されている有料駐車場に駐車することとなる。新夕陽ヶ丘、舞洲緑地及び舞洲シーサイドプロムナードを利用する場合には複数の有料駐車場が近傍に整備されているが、舞洲緑地は近隣駐車場から徒歩約 800m である。



注：車出入口は公園内駐車場出入口について記載した。

図 5.14.6(1) 一般車両によるアクセス（南港中央公園）





注：車出入口は、野鳥園臨港緑地は緑地内駐車場、シーサイドコスモは隣接有料駐車場について記載した。

図 5. 14. 6(2) 一般車両によるアクセス（野鳥園臨港緑地及びシーサイドコスモ）

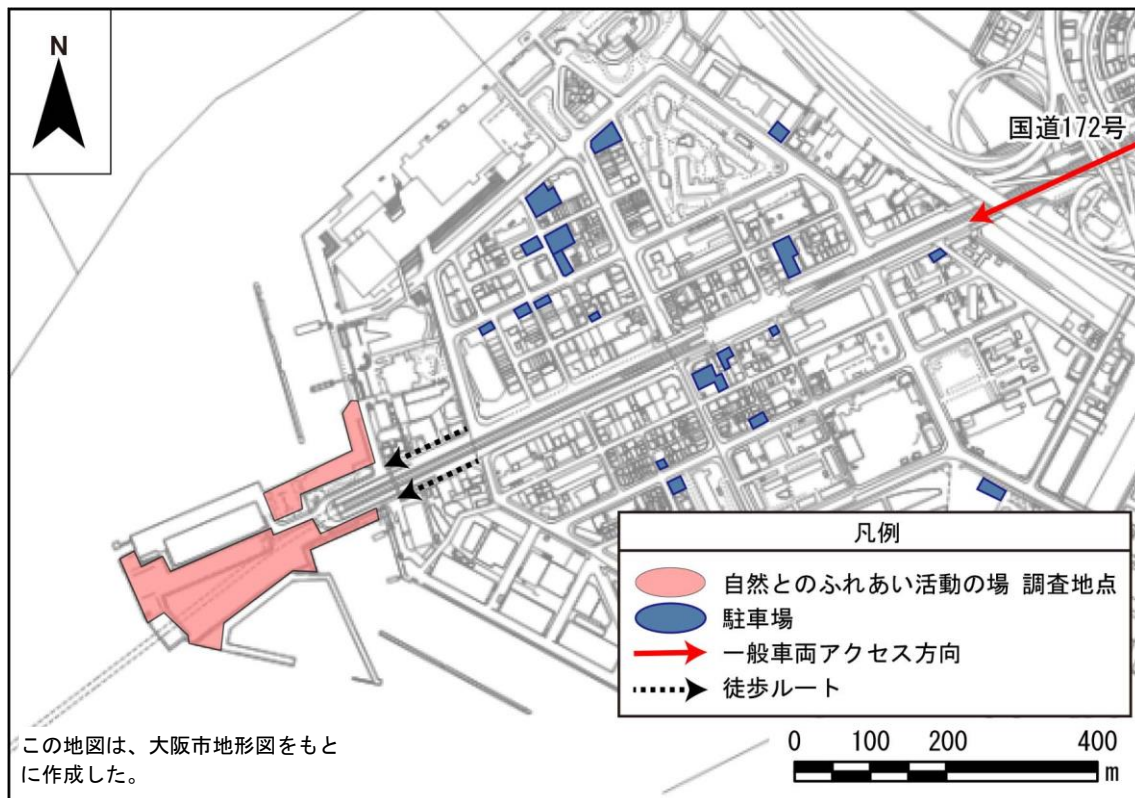


図 5. 14. 6(3) 一般車両によるアクセス（中央突堤臨港緑地）