

★ 感染症発生動向調査情報 ★

2024 年 12 月 26 日発行 大阪市感染症情報センター

第 51 週のトピックス（2024 年 12 月 16 日～2024 年 12 月 22 日）

「インフルエンザ 警報レベルを大きく超える」

第 51 週の小児科・眼科定点疾患の報告数の総計は 1,862 例であり、前週比 4.9%減であった。定点あたり報告数の第 1 位は感染性胃腸炎で以下、A 群溶血性レンサ球菌咽頭炎、RS ウイルス感染症、手足口病、流行性角結膜炎の順で、定点あたり報告数はそれぞれ 5.06、1.79、0.96、0.57、0.42 である。

感染性胃腸炎の報告数は前週比 3%減の 991 例で、南河内 8.81、大阪市西部 6.50、豊能 5.91、中河内 5.47、北河内 5.20 であった。

A 群溶血性レンサ球菌咽頭炎は 5%減の 350 例で、北河内 3.00、堺市 2.63、大阪市南部 2.11 である。

RS ウイルス感染症は 9%増の 189 例で、大阪市西部 2.20、大阪市北部 2.14、北河内 1.52 であった。

手足口病は 29%減の 111 例で、堺市 1.00、豊能 0.83、南河内 0.69 である。

流行性角結膜炎は 38%増の 22 例で、豊能 1.40、大阪市北部 0.80、三島 0.75 であった。

インフルエンザは 111%増の 13,953 例で、定点あたり報告数は 45.75 で、警報レベル開始基準値 30 を超えた。コロナ禍前のインフルエンザ流行期以来の高値である。南河内 63.63、大阪市西部 53.80、堺市 53.28、北河内 52.66、大阪市北部 50.40 であった。大阪府では AH1pdm が優位に検出されていた。

新型コロナウイルス感染症は 61%増の 874 例で、定点あたり報告数は 2.87 である。堺市 3.48、北河内 3.46、大阪市北部 3.35、豊能 3.22、南河内 3.00 であった。全 11 ブロックで前週より増加した。

基幹定点把握疾患のマイコプラズマ肺炎は 29 例で、前週より 5 例減少した。

（注）このトピックスは、大阪府全域のデータをもとに作成しております。

★ センター事務局から定点の先生方へのお知らせ

- ◆各定点医療機関へのお願い：患者の発生がなくても、必ずご報告お願いします。

2024 年第 52 週の報告は、2025 年 1 月 6 日（月）午前中までにお願いします。

2025 年第 1 週の報告は、2025 年 1 月 6 日（月）までにお願いします。

報告日が休診日である場合は、予めの送付をお願いします。

（患者が「0 人」であっても報告が必要です。）

- ◆2024 年第 51 週の全国感染症情報（還元情報）を送付します。

お問 い 合 わせ 先

大阪市保健所 感染症対策課

〒545-0051

大阪市阿倍野区旭町 1 丁目 2 番 7-1000 号

あべのメディックス内

TEL 06-6647-0656

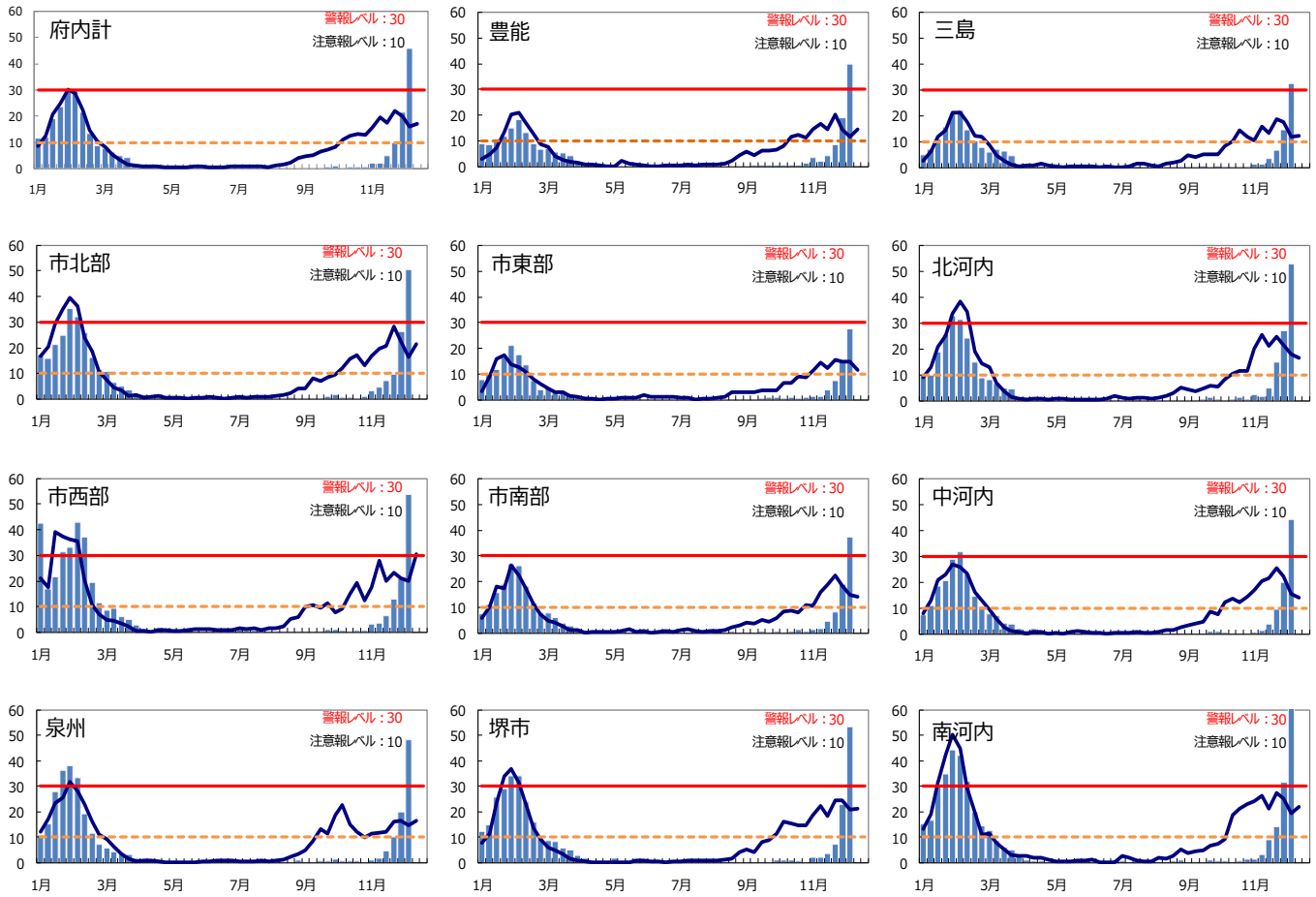
FAX 06-6647-1029

Email fc0019@city.osaka.lg.jp

<https://www.city.osaka.lg.jp/kenko/page/0000025741.html>

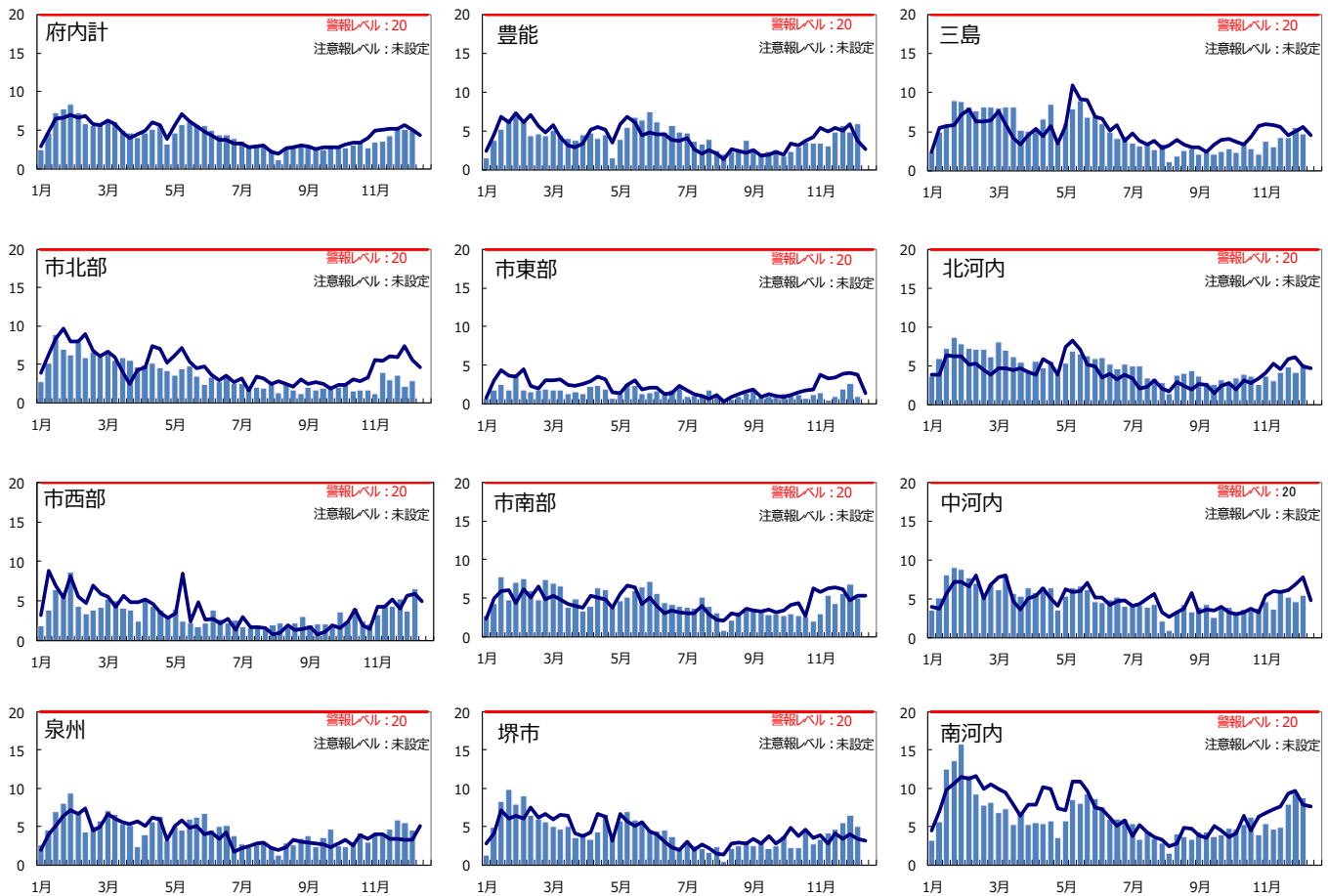
インフルエンザ

線(2023年1週～2023年52週) 棒(2024年1週～2024年51週)



感染性胃腸炎

線(2023年1週～2023年52週) 棒(2024年1週～2024年51週)



感染症発生動向調査情報（ブロック別・疾患別・年齢別患者発生数）

2024年12月24日

| (ブロック別) | | | | | | | | | | | | | | (年齢別) | | | | | | | | | | | | | | | | | 第51週 2024年12月16日～2024年12月22日 | | | | | | | | | |
|-----------------------------|------------------|------|-----|------|------|------|------|-----------|-----------|-----------|-----------|------|-------|----------|-----------------------|------------------------|--------|--------|--------|--------|--------|--------|--------|--------|--------|------------------------------|------------------------------|-------------------|-------|--|------------------------------|--|--|--|--|--|--|--|--|--|
| ブロック名 定点数 疾病名 | 01 | 02 | 03 | 04 | 05 | 06 | 07 | 08 | 09 | 10 | 11 | 合 計 | | 年齢 区分 | 6 ヶ 月 未 満 | 12 ヶ 月 未 満 | 1 歳 | 2 歳 | 3 歳 | 4 歳 | 5 歳 | 6 歳 | 7 歳 | 8 歳 | 9 歳 | 10 歳 か ら 14 歳 | 15 歳 か ら 19 歳 | 20 歳 以 上 | 合 計 | | | | | | | | | | | |
| | 豊能 | 三島 | 北河内 | 中河内 | 南河内 | 堺市 | 泉州 | 大阪市 北部 | 大阪市 西部 | 大阪市 東部 | 大阪市 南部 | | | | | | | | | | | | | | | | | | | | | | | | | | | | | |
| | 小 児 科 | 23 | 17 | 25 | 19 | 16 | 19 | 21 | 14 | 10 | 14 | 18 | 196 | | | | | | | | | | | | | | | | | | | | | | | | | | | |
| | 眼 科 | 5 | 4 | 6 | 5 | 4 | 5 | 6 | 5 | 2 | 6 | 4 | 52 | | | | | | | | | | | | | | | | | | | | | | | | | | | |
| 基 幹 | 2 | 2 | 2 | 2 | 2 | 2 | 2 | 4 | | | | | 18 | | | 疾病名 | | | | | | | | | | | | | | | | | | | | | | | | |
| | インフルエンザ* | 37 | 27 | 41 | 30 | 24 | 29 | 34 | 20 | 15 | 21 | 27 | 305 | | | | | | | | | | | | | | | | | | | | | | | | | | | |
| 小児科 定点 把握 疾患 | RSウイルス感染症 | 14 | 12 | 38 | 21 | 12 | 7 | 26 | 30 | 22 | 3 | 4 | 189 | R | 33 | 30 | 49 | 32 | 12 | 8 | 5 | 4 | 3 | 2 | 0 | 7 | 1 | 3 | 189 | | | | | | | | | | | |
| | 咽頭結膜熱 | 5 | 1 | 11 | 7 | 12 | 12 | 3 | 7 | 0 | 5 | 9 | 72 | 咽 | 1 | 0 | 19 | 13 | 8 | 8 | 6 | 0 | 3 | 4 | 0 | 4 | 0 | 6 | 72 | | | | | | | | | | | |
| | A群溶血性レンサ球菌咽頭炎 | 39 | 25 | 75 | 21 | 22 | 50 | 38 | 15 | 12 | 15 | 38 | 350 | A | 0 | 1 | 5 | 18 | 32 | 44 | 41 | 30 | 34 | 25 | 26 | 55 | 5 | 34 | 350 | | | | | | | | | | | |
| | 感染性胃腸炎 | 136 | 80 | 130 | 104 | 141 | 95 | 95 | 41 | 65 | 13 | 91 | 991 | 感 | 10 | 55 | 130 | 117 | 97 | 97 | 68 | 69 | 66 | 73 | 40 | 111 | 16 | 42 | 991 | | | | | | | | | | | |
| | 水痘 | 2 | 0 | 10 | 5 | 4 | 7 | 3 | 1 | 5 | 0 | 4 | 41 | 水 | 0 | 0 | 1 | 0 | 4 | 3 | 5 | 7 | 3 | 4 | 2 | 11 | 1 | 0 | 41 | | | | | | | | | | | |
| | 手足口病 | 19 | 2 | 13 | 13 | 11 | 19 | 10 | 6 | 4 | 3 | 11 | 111 | 手 | 0 | 3 | 15 | 22 | 17 | 12 | 7 | 14 | 9 | 5 | 2 | 4 | 0 | 1 | 111 | | | | | | | | | | | |
| | 伝染性紅斑 | 7 | 5 | 3 | 2 | 3 | 3 | 2 | 2 | 0 | 0 | 0 | 27 | 伝 | 0 | 0 | 0 | 0 | 5 | 3 | 1 | 5 | 4 | 2 | 1 | 6 | 0 | 0 | 27 | | | | | | | | | | | |
| | 突発性発しん | 5 | 4 | 11 | 4 | 4 | 2 | 4 | 3 | 4 | 0 | 3 | 44 | 突 | 0 | 12 | 22 | 6 | 4 | 0 | 0 | 0 | 0 | 0 | 0 | 0 | 0 | 0 | 44 | | | | | | | | | | | |
| | ヘルパンギーナ | 0 | 0 | 0 | 1 | 0 | 0 | 0 | 0 | 1 | 0 | 0 | 2 | へ | 0 | 0 | 0 | 0 | 0 | 1 | 0 | 0 | 0 | 0 | 0 | 1 | 0 | 0 | 2 | | | | | | | | | | | |
| | 流行性耳下腺炎 | 0 | 1 | 0 | 2 | 1 | 1 | 1 | 2 | 0 | 0 | 2 | 10 | 流 | 0 | 0 | 0 | 1 | 1 | 1 | 0 | 1 | 1 | 1 | 1 | 3 | 0 | 0 | 10 | | | | | | | | | | | |
| 把握 科 定 疾患 点 | 急性出血性結膜炎 | 1 | 0 | 0 | 0 | 0 | 0 | 2 | 0 | 0 | 0 | 0 | 3 | 急 | 0 | 0 | 0 | 0 | 0 | 1 | 0 | 0 | 0 | 0 | 0 | 1 | 0 | 1 | 3 | | | | | | | | | | | |
| | 流行性角結膜炎 | 7 | 3 | 3 | 1 | 1 | 0 | 3 | 4 | 0 | 0 | 0 | 22 | 流 | 0 | 0 | 0 | 1 | 0 | 3 | 1 | 0 | 0 | 0 | 0 | 3 | 1 | 13 | 22 | | | | | | | | | | | |
| 合 計 | | 235 | 133 | 294 | 181 | 211 | 196 | 187 | 111 | 113 | 39 | 162 | 1862 | 合計 | 44 | 101 | 241 | 210 | 180 | 181 | 134 | 130 | 123 | 116 | 72 | 206 | 24 | 100 | 1862 | | | | | | | | | | | |
| 基幹 定点 把握 疾患 | 細菌性髄膜炎 | 0 | 0 | 0 | 1 | 0 | 0 | 0 | 0 | | | | 1 | 細 | 0 | 0 | 0 | 0 | 0 | 0 | 0 | 0 | 0 | 0 | 0 | 0 | 0 | 1 | 1 | | | | | | | | | | | |
| | 無菌性髄膜炎 | 0 | 0 | 0 | 0 | 0 | 1 | 0 | 0 | | | | 1 | 無 | 0 | 0 | 1 | 0 | 0 | 0 | 0 | 0 | 0 | 0 | 0 | 0 | 0 | 0 | 1 | | | | | | | | | | | |
| | マイコプラズマ肺炎 | 2 | 6 | 2 | 3 | 4 | 4 | 3 | 5 | | | | 29 | マ | 1 | 1 | 3 | 1 | 2 | 1 | 3 | 1 | 1 | 0 | 1 | 11 | 1 | 2 | 29 | | | | | | | | | | | |
| | クラミジア肺炎（オウム病を除く） | 0 | 0 | 0 | 0 | 0 | 0 | 0 | 0 | | | | 0 | ク | 0 | 0 | 0 | 0 | 0 | 0 | 0 | 0 | 0 | 0 | 0 | 0 | 0 | 0 | 0 | | | | | | | | | | | |
| | 感染性胃腸炎（ロタウイルス） | 0 | 1 | 0 | 0 | 0 | 0 | 0 | 1 | | | | 2 | ロ | 0 | 0 | 0 | 0 | 0 | 0 | 0 | 2 | 0 | 0 | 0 | 0 | 0 | 0 | 2 | | | | | | | | | | | |
| イ定 | インフルエンザ | 1471 | 874 | 2159 | 1330 | 1527 | 1545 | 1643 | 1008 | 807 | 580 | 1009 | 13953 | イ | 66 | 149 | 522 | 545 | 610 | 758 | 740 | 787 | 737 | 739 | 683 | 2712 | 846 | 4059 | 13953 | | | | | | | | | | | |

2024年12月24日

新型コロナウイルス感染症（COVID-19）ブロック別 ・ 疾患別 ・ 年齢別患者発生数

（ブロック別）

第51週 2024年12月16日～2024年12月22日

| ブロック名 | 01 豊能 | 02 三島 | 03 北河内 | 04 中河内 | 05 南河内 | 06 堺市 | 07 泉州 | 08 大阪市 北部 | 09 大阪市 西部 | 10 大阪市 東部 | 11 大阪市 南部 | 合 計 |
|--------------|----------|----------|-----------|-----------|-----------|----------|----------|-----------------|-----------------|-----------------|-----------------|------|
| COVID-19定点数 | 37 | 27 | 41 | 30 | 24 | 29 | 34 | 20 | 15 | 21 | 27 | 305 |
| 疾病名 | 報告数 | | | | | | | | | | | |
| 新型コロナウイルス感染症 | 119 | 66 | 142 | 51 | 72 | 101 | 98 | 67 | 41 | 48 | 69 | 874 |
| 疾病名 | 定点あたり報告数 | | | | | | | | | | | |
| 新型コロナウイルス感染症 | 3.22 | 2.44 | 3.46 | 1.70 | 3.00 | 3.48 | 2.88 | 3.35 | 2.73 | 2.29 | 2.56 | 2.87 |
| 50週 | 1.70 | 1.81 | 1.90 | 1.33 | 2.21 | 1.52 | 1.85 | 2.65 | 1.40 | 1.33 | 1.85 | 1.78 |
| 49週 | 0.76 | 1.15 | 1.63 | 1.00 | 1.79 | 1.66 | 1.85 | 1.75 | 0.73 | 1.24 | 1.26 | 1.36 |
| 48週 | 0.65 | 0.74 | 1.85 | 0.93 | 1.63 | 2.48 | 1.65 | 1.55 | 0.93 | 1.59 | 1.93 | 1.46 |
| 47週 | 0.76 | 0.85 | 1.02 | 0.80 | 1.38 | 1.52 | 1.03 | 1.20 | 0.93 | 0.95 | 1.04 | 1.03 |
| 46週 | 1.00 | 0.63 | 1.20 | 0.47 | 1.08 | 1.55 | 1.76 | 0.65 | 1.27 | 1.59 | 1.19 | 1.13 |

（年齢別）

| 年齢区分 | 0歳 | 1歳 から 4歳 | 5歳 から 9歳 | 10歳 から 19歳 | 20歳 から 29歳 | 30歳 から 39歳 | 40歳 から 49歳 | 50歳 から 59歳 | 60歳 から 69歳 | 70歳 から 79歳 | 80歳 以上 | 合計 |
|--------------|-----|----------------|----------------|------------------|------------------|------------------|------------------|------------------|------------------|------------------|-----------|-----|
| 疾病名 | 報告数 | | | | | | | | | | | |
| 新型コロナウイルス感染症 | 27 | 60 | 44 | 88 | 102 | 77 | 78 | 107 | 82 | 93 | 116 | 874 |
| | 3% | 7% | 5% | 10% | 12% | 9% | 9% | 12% | 9% | 11% | 13% | |

全国感染症集計 2024年51週(12月16日～12月22日)

| 1～4類・5類(全数把握)・指定感染症 | 報告数 |
|--|-----|
| エボラ出血熱 | 0 |
| クリミア・コンゴ出血熱 | 0 |
| 痘そう | 0 |
| 南米出血熱 | 0 |
| ペスト | 0 |
| マールブルグ病 | 0 |
| ラッサ熱 | 0 |
| 急性灰白髄炎 | 0 |
| ジフテリア | 0 |
| 重症急性呼吸器症候群(病原体がベータコロナウイルス属SARSコロナウイルスであるものに限る) | 0 |
| 鳥インフルエンザ(H5N1) | 0 |
| 中東呼吸器症候群(病原体がベータコロナウイルス属MERSコロナウイルスであるものに限る) | 0 |
| 鳥インフルエンザ(H7N9) | 0 |
| コレラ | 0 |
| 細菌性赤痢 | 0 |
| 腸管出血性大腸菌感染症 | 36 |
| 腸チフス | 0 |
| パラチフス | 1 |
| E型肝炎 | 5 |
| ウエストナイル熱(ウエストナイル脳炎含む) | 0 |
| A型肝炎 | 2 |
| エキノкокクス症 | 0 |
| エムボックス | 0 |
| 黄熱 | 0 |
| オウム病 | 0 |
| オムスク出血熱 | 0 |
| 回帰熱 | 0 |
| キャサヌル森林病 | 0 |
| Q熱 | 0 |
| 狂犬病 | 0 |
| コクシジオイデス症 | 0 |
| ジカウイルス感染症 | 0 |
| 重症熱性血小板減少症候群 | 1 |
| 腎症候性出血熱(HFRS) | 0 |
| 西部ウマ脳炎 | 0 |
| ダニ媒介脳炎 | 0 |
| 炭疽 | 0 |
| チクングニア熱 | 0 |
| つつが虫病 | 26 |
| デング熱 | 2 |
| 東部ウマ脳炎 | 0 |
| 鳥インフルエンザ | 0 |
| ニパウイルス感染症 | 0 |
| 日本紅斑熱 | 3 |
| 日本脳炎 | 0 |
| ハンタウイルス肺症候群(HPS) | 0 |
| Bウイルス病 | 0 |
| 鼻疽 | 0 |
| ブルセラ症 | 0 |
| ベネズエラウマ脳炎 | 0 |
| ヘンドラウイルス感染症 | 0 |
| 発しんチフス | 0 |
| ボツリヌス症 | 0 |
| マラリア | 0 |
| 野兔病 | 0 |
| ライム病 | 0 |
| リッサウイルス感染症 | 0 |
| リフトバレー熱 | 0 |
| 類鼻疽 | 0 |
| レジオネラ症 | 39 |
| レプトスピラ症 | 0 |
| ロッキー山紅斑熱 | 0 |

| 1～4類・5類(全数把握) | 報告数 |
|--|-----|
| アメーバ赤痢 | 6 |
| ウイルス性肝炎(E型肝炎及びA型肝炎を除く。) | 4 |
| カルバペネム耐性腸内細菌目細菌感染症 | 25 |
| 急性弛緩性麻痺(ポリオを除く。) | 0 |
| 急性脳炎(ウエストナイル脳炎、西部ウマ脳炎、ダニ媒介脳炎、東部ウマ脳炎、日本脳炎、ベネズエラウマ脳炎及びリフトバレー熱を除く。) | 20 |
| クリプトスポリジウム症 | 0 |
| クロイツフェルト・ヤコブ病 | 1 |
| 劇症型溶血性レンサ球菌感染症 | 20 |
| 後天性免疫不全症候群(HIV感染症を含む) | 10 |
| ジアルジア症 | 1 |
| 侵襲性インフルエンザ菌感染症 | 13 |
| 侵襲性髄膜炎菌感染症 | 1 |
| 侵襲性肺炎球菌感染症 | 69 |
| 水痘(患者が入院を要すると認められるものに限る。) | 8 |
| 先天性風しん症候群 | 0 |
| 梅毒 | 176 |
| 播種性クリプトкокクス症 | 1 |
| 破傷風 | 1 |
| バンコマイシン耐性黄色ブドウ球菌感染症 | 0 |
| バンコマイシン耐性腸球菌感染症 | 2 |
| 百日咳 | 144 |
| 風しん | 0 |
| 麻疹 | 1 |
| 薬剤耐性アシネトバクター感染症 | 0 |

| 定点把握 | 報告数 | 定点当り |
|------------------|---------|-------|
| インフルエンザ | 211,049 | 42.66 |
| COVID-19 | 27,120 | 5.48 |
| RSウイルス感染症 | 1,164 | 0.37 |
| 咽頭結膜熱 | 1,390 | 0.44 |
| A群溶血性レンサ球菌咽頭炎 | 8,200 | 2.61 |
| 感染性胃腸炎 | 16,305 | 5.19 |
| 水痘 | 1,050 | 0.33 |
| 手足口病 | 2,788 | 0.89 |
| 伝染性紅斑 | 3,076 | 0.98 |
| 突発性発しん | 710 | 0.23 |
| ヘルパンギーナ | 74 | 0.02 |
| 流行性耳下腺炎 | 110 | 0.04 |
| 急性出血性結膜炎 | 43 | 0.06 |
| 流行性角結膜炎 | 587 | 0.84 |
| 細菌性髄膜炎 | 12 | 0.03 |
| 無菌性髄膜炎 | 8 | 0.02 |
| マイコプラズマ肺炎 | 729 | 1.52 |
| クラミジア肺炎(オウム病を除く) | 4 | 0.01 |
| 感染性胃腸炎(ロタウイルス) | 8 | 0.02 |

| | |
|------------------|-------|
| 定点数 | |
| インフルエンザ／COVID-19 | 4,947 |
| 小児科 | 3,141 |
| 眼科 | 699 |
| 基幹病院 | 480 |

| 性感染症・基幹定点 | 報告数 | 定点当り |
|-------------------|-------|------|
| 性器クラミジア感染症 | 2,340 | 2.39 |
| 性器ヘルペスウイルス感染症 | 748 | 0.76 |
| 尖圭コンジローマ | 502 | 0.51 |
| 淋菌感染症 | 640 | 0.65 |
| メチシリン耐性黄色ブドウ球菌感染症 | 1,213 | 2.53 |
| ペニシリン耐性肺炎球菌感染症 | 83 | 0.17 |
| 薬剤耐性緑膿菌感染症 | 5 | 0.01 |

| | |
|------|-----|
| 定点数 | |
| STD | 980 |
| 基幹病院 | 480 |

注意 記載データは速報性を重視してありますので、今後の調査結果で若干変更が生じることがあります。