

## II 定点把握感染症 (性感染症)



## II 定点把握感染症（性感染症）

## 1) はじめに

本調査の対象疾患は、「性器クラミジア感染症」「性器ヘルペスウイルス感染症」「尖圭コンジローマ」「淋菌感染症」の4疾患である。

2016（平成28）年12月現在のSTDの定点医療機関数は、大阪府内全域で67定点。全国では、985定点となっている。

なお、性器ヘルペスウイルス感染症については、届出基準の改正に伴い、2006（平成18）年4月から明らかに再発であるものは除外されている。

## 2) 概況

2016（平成28）年における大阪府の年間患者報告数（定点当たり）は、4,502人（68.21人）で、2002（平成14）年は9,563人（162.08人）、2003（平成15）年は9,048人（153.36人）、2004（平成16）年は8,837人（149.78人）、2005（平成17）年は7,972人（135.12人）、2006（平成18）年は6,447人（100.34人）、2007（平成19）年は5,563人（85.58人）、2008（平成20）年は5,442人（82.45人）、2009（平成21）年は4,826人（73.12人）、2010（平成22）年は4,283人（65.89人）、2011（平成23）年は4,399人（68.47人）、2012（平成24）年は4,409人（68.09人）、2013（平成25）年は4,709人（72.45人）、2014（平成26）年は4,793人（73.17人）、2015（平成27）年は5,418人（82.09人）となっており、患者報告数は2002（平成14）年から8年連続で減少していたが、2011（平成23）年から5年連続で増加し、2016（平成28）年は前年に比べ916人（13.88）減少となった。

全国では、47,598人（48.32人）の報告があり、2002（平成14）年は80,094人（87.53人）、2003（平成15）年は77,460人（84.56人）、2004（平成16）年は71,009人（77.02人）、2005（平成17）年は66,189人（71.08人）、2006（平成18）年は60,978人（64.61人）、2007（平成19）年は56,516人（58.38人）、2008（平成20）年は52,827人（54.41人）、2009（平成21）年は47,715人（49.70人）、2010（平成22）年は49,436人（52.20人）、2011（平成23）年は49,388人（51.07人）、2012（平成24）年は47,882人（49.31人）、2013（平成25）年は49,615人（50.93人）、2014（平成26）年は49,105人（50.36人）、2015（平成27）年は47,834人（48.81人）となっ

ており、患者報告数は2002（平成14）年から7年連続で減少していたが、2010（平成22）年に増加した。その後は、ほぼ横ばいとなっており、2015（平成27）年と2016（平成28）年は、やや減少傾向となっている。

### 3) 疾患別患者数

疾患別にみると、大阪府では性器クラミジア感染症の患者報告数が2,344人と、前年に引き続き最も多く、全体の52.1%を占めている。

以下、淋菌感染症、性器ヘルペスウイルス感染症、尖圭コンジローマの順となっている。  
(図1.2)

全国でも、性器クラミジア感染症の患者報告数が24,396人と、前年に引き続き最も多く、全体の51.3%を占めている。

以下、性器ヘルペスウイルス感染症、淋菌感染症、尖圭コンジローマの順となっている。  
(図3.4)

定点当りで見ると、すべての疾患で大阪府が全国より多く、尖圭コンジローマは1.57倍、淋菌感染症は1.46倍、性器クラミジア感染症は1.43倍、性器ヘルペスウイルス感染症は1.21倍となっている。

### 4) 男女別患者数

大阪府の男性患者数は、2,428人と、前年より505人減少している。疾患別では、性器クラミジア感染症(-146人)、性器ヘルペスウイルス感染症(-175人)、淋菌感染症(-161)、尖圭コンジローマ(-23人)と4疾患ともに減少している。(図5)

女性患者数は、2,074人と、前年より411人減少している。疾患別では、性器クラミジア感染症(-44人)、性器ヘルペスウイルス感染症(-163人)、尖圭コンジローマ(-106人)、淋菌感染症(-98人)と、4疾患ともに減少した。(図6)

また、性別の割合で見ると、全体では男性が53.9%を占めている。疾患別では、男性の割合が高いのは、淋菌感染症79.5%、尖圭コンジローマ64.3%で、女性の割合が高いのは、性器ヘルペスウイルス感染症57.2%、性器クラミジア感染症54.1%となっている。

全国の男性患者数は、25,658人と、前年より6人の減少である。疾患別では、性器ヘルペスウイルス感染症(+96人)、尖圭コンジローマ(+82人)、性器クラミジア感染症(+72人)が増加し、淋菌感染症(-244人)は減少している。(図7)

女性患者数は、21,940人と、前年より242人減少している。疾患別では、性器ヘルペ

スウイルス感染症（+ 126 人）が増加し、淋菌感染症（- 146 人）、尖圭コンジローマ（- 143 人）、性器クラミジア感染症（- 79 人）の 3 疾患は減少している。（図 8）

また、性別の割合で見ると、全体では男性が 53.9% を占めている。疾患別では、男性の割合が高いのは、淋菌感染症 80.2%、尖圭コンジローマ 63.9% で、女性の割合が高いのは、性器ヘルペスウイルス感染症 60.6%、性器クラミジア感染症 51.9% となっている。

以上、全体では大阪府及び全国において男性の占める割合が若干高い。疾患別では、大阪府及び全国においても淋菌感染症は男性の占める割合が高く、性器ヘルペスウイルス感染症、性器クラミジア感染症は女性の占める割合が高い。

#### 5) 月別患者数

大阪府における患者数を月別に見ると、性器クラミジア感染症は、10 月（229 人）が最も多く、最も少ない 4 月（168 人）に対して 1.36 倍であった。性器ヘルペスウイルス感染症は、7 月（76 人）が最も多く、最も少ない 5 月（51 人）に対して 1.49 倍であった。尖圭コンジローマは、5 月と 7 月（60 人）にピークがあり、最も少ない 3 月（37 人）に対して 1.62 倍であった。淋菌感染症は、10 月（89 人）が最も多く、最も少ない 2 月（52 人）に対して 1.71 倍であった。（図 9）

#### 6) 年齢階級別患者数

大阪府における患者数を年齢階級別に見ると、男性については、性器クラミジア感染症は、20 歳代前半から 30 歳代後半で多く見られ、淋菌感染症は、20 歳代で多く見られる。また、尖圭コンジローマは、20 歳代から 40 歳代後半にかけて、性器ヘルペスウイルス感染症は、20 歳代から 40 歳代後半にかけて多く見られる。

女性については、性器クラミジア感染症では、20 歳代前半に特にピークを迎える。尖圭コンジローマ、淋菌感染症の 2 疾患は 20 歳代で多く、性器ヘルペスウイルス感染症は、20 歳代から 60 歳以上の幅広い年齢で見られる。

なお、いずれの疾患もピークを過ぎると加齢ごとに減少傾向（若しくはほぼ同数）である。（図 12）

（文責：桧山）

図1 大阪 疾病別割合 (男女計) 平成28年  
合計 4,502人 (前年 5,418人)

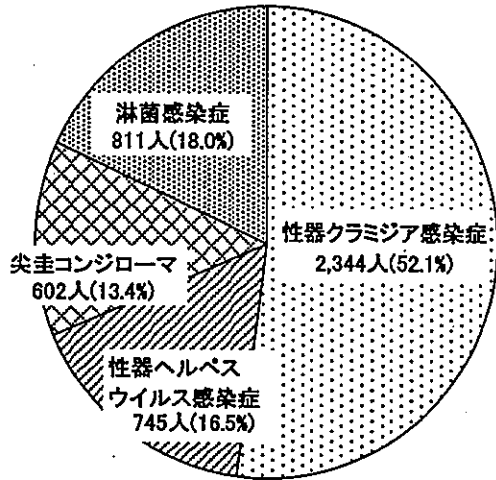


図2 大阪 疾病別割合 (男女計)  
平成27年・28年

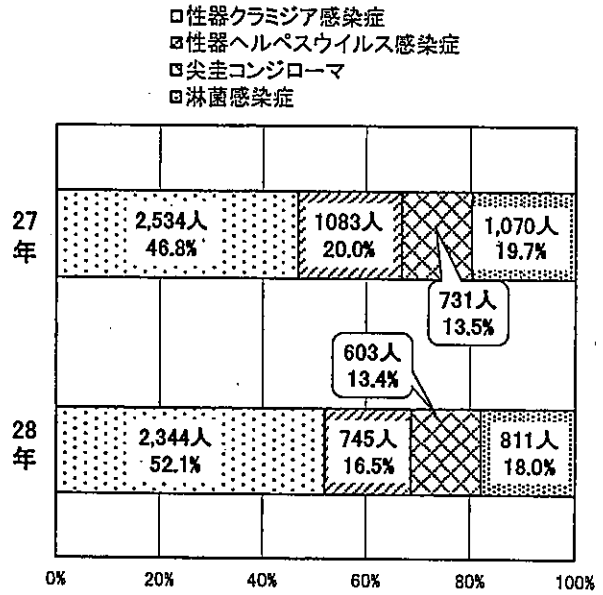


図3 全国 疾病別割合 (男女計) 平成28年  
合計 47,598人 (前年 47,834人)

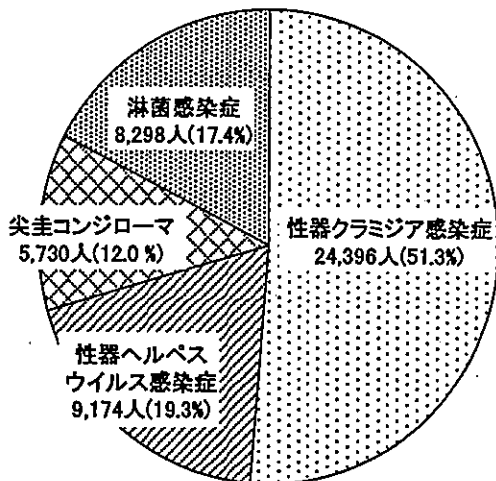


図4 全国 疾病別割合 (男女計)  
平成27年・28年

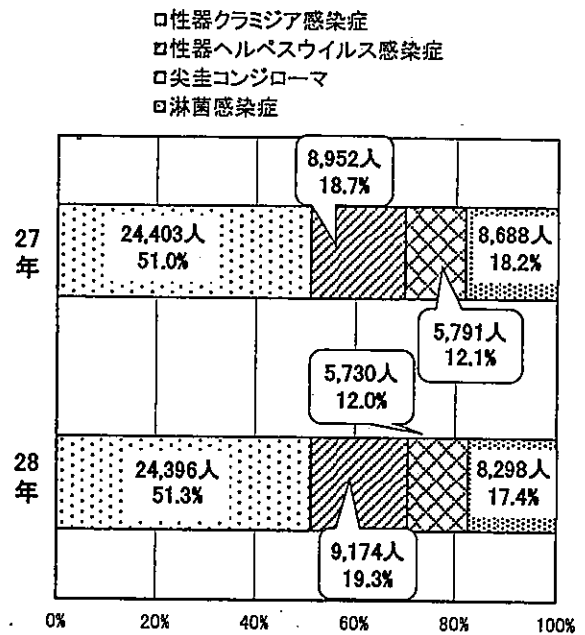


図5 大阪 疾病別割合（男）平成28年  
合計 2,428人（前年 2,933人）

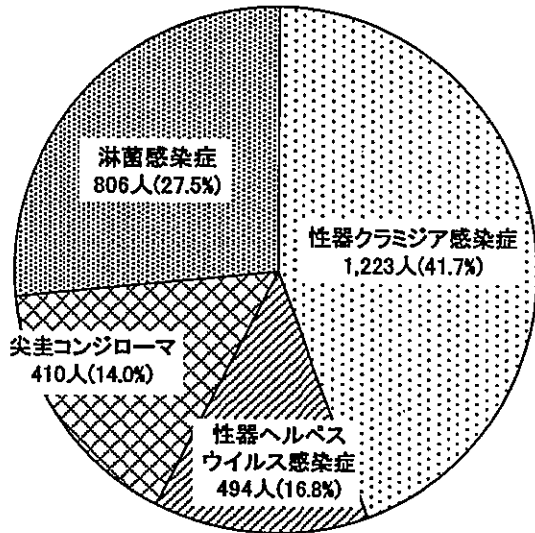


図6 大阪 疾病別割合（女）平成28年  
合計 2,074人（前年 2,485人）

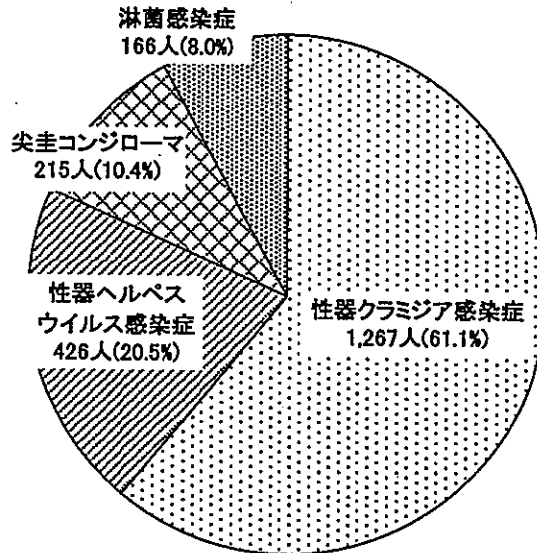


図7 全国 疾病別割合（男）平成28年  
合計 25,658人（前年 25,652人）

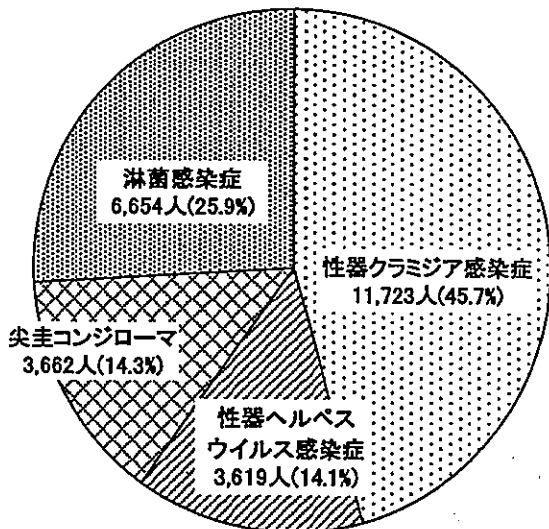
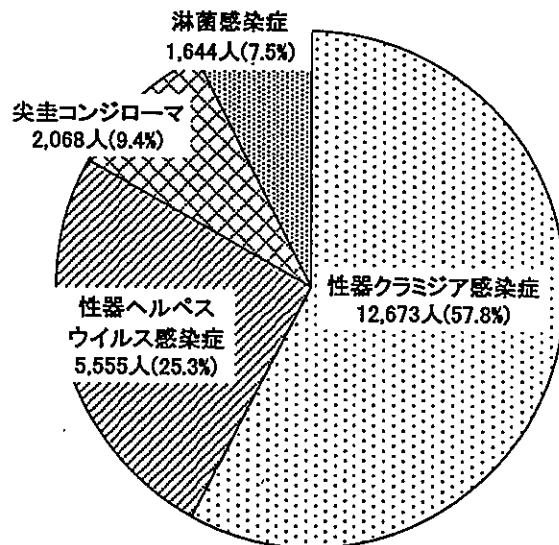


図8 全国 疾病別割合（女）平成28年  
合計 21,940人（前年 22,182人）



平成28年報告数

疾病名	大阪（男）	全国（男）	大阪（女）	全国（女）
性器クラミジア感染症	1,077	11,723	1,267	12,673
性器ヘルペスウイルス感染症	319	3,619	426	5,555
尖圭コンジローマ	387	3,662	215	2,068
淋菌感染症	645	6,654	166	1,644
合計	2,428	25,658	2,074	21,940

図9-1 大阪 疾病・月別患者報告数 (男女計)  
平成28年1月~12月

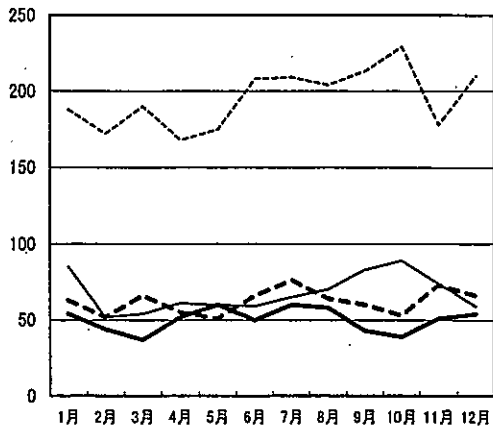


図10-1 全国 疾病・月別患者報告数 (男女計)  
平成28年1月~12月

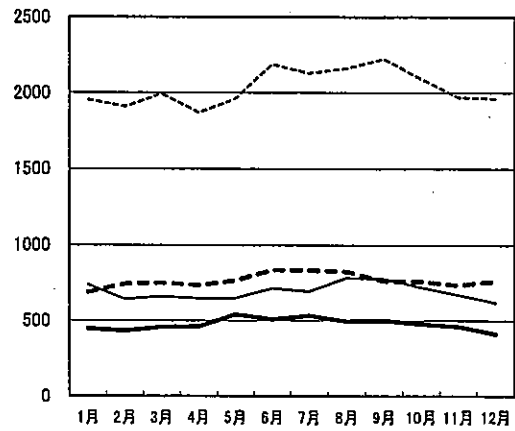


図9-2 大阪 疾病・月別患者報告数 (男)  
平成28年1月~12月

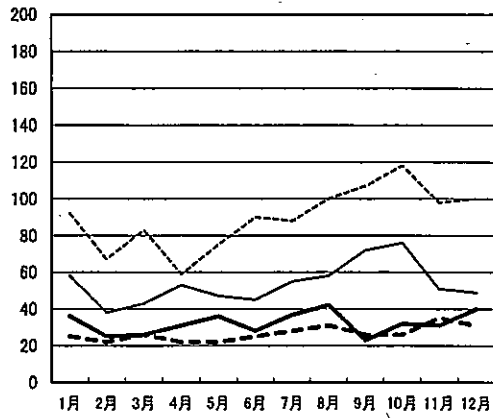


図10-2 全国 疾病・月別患者報告数 (男)  
平成28年1月~12月

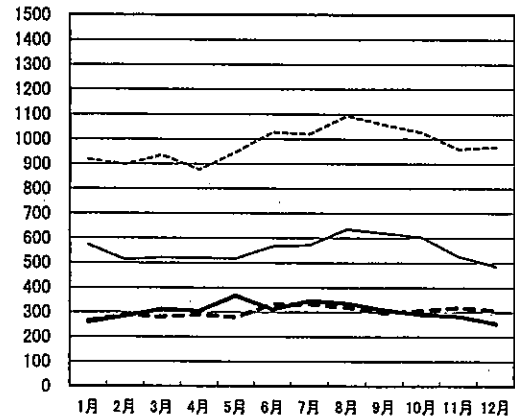


図9-3 大阪 疾病・月別患者報告数 (女)  
平成28年1月~12月

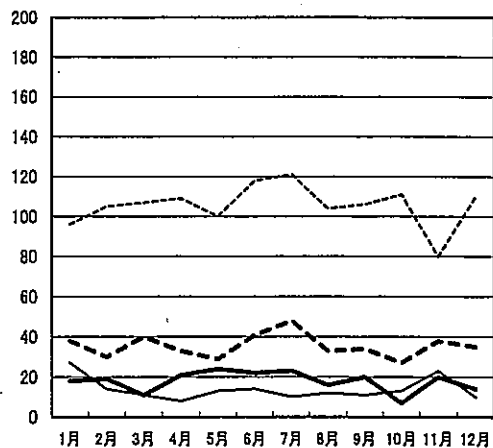
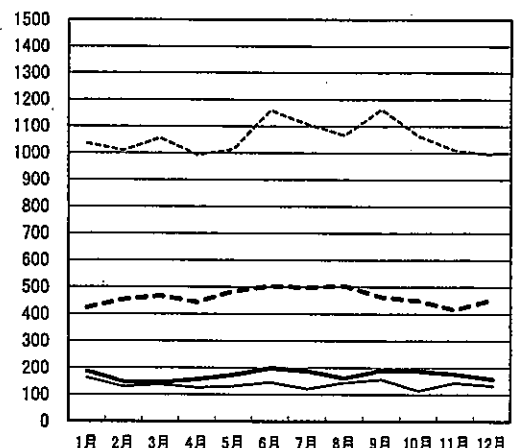


図10-3 全国 疾病・月別患者報告数 (女)  
平成28年1月~12月



- - - - - 性器クラミジア感染症  
 - - - - - 性器ヘルペスウイルス感染症  
 ——— 尖圭コンジローマ  
 ——— 淋菌感染症

- - - - - 性器クラミジア感染症  
 - - - - - 性器ヘルペスウイルス感染症  
 ——— 尖圭コンジローマ  
 ——— 淋菌感染症



図11-1 大阪 疾病・月別患者報告数  
(人) 平成26~28年(合計)

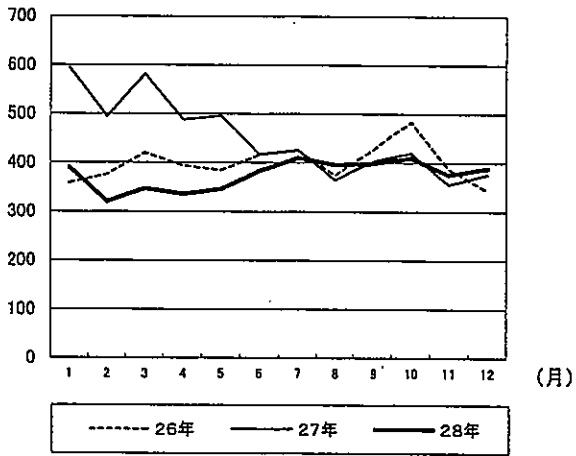


図11-2 大阪 疾病・月別患者報告数  
(人) 平成26~28年(性器クラミジア感染症)

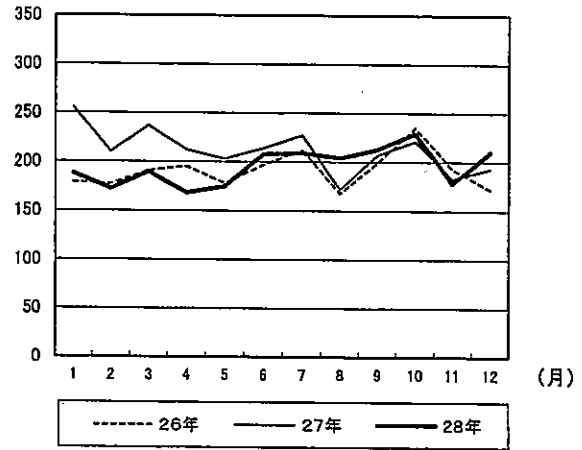


図11-3 大阪 疾病・月別患者報告数  
(人) 平成26~28年(性器ヘルペスウイルス感染症)

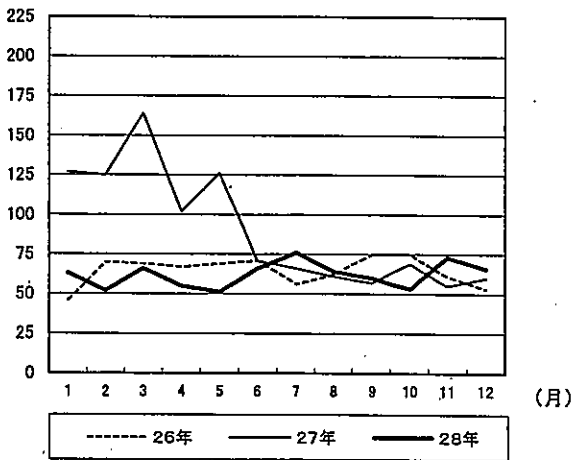


図11-4 大阪 疾病・月別患者報告数  
(人) 平成26~28年(尖圭コンジローマ)

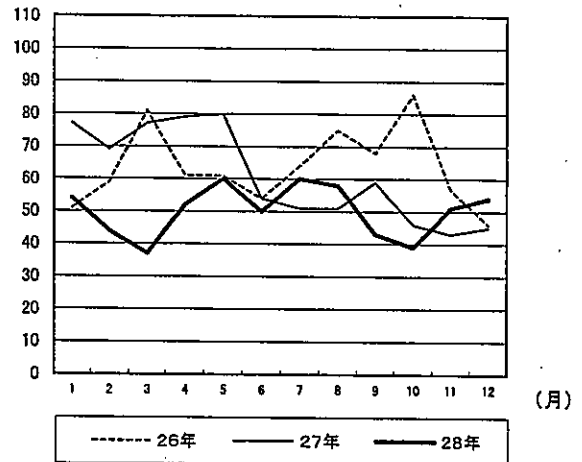


図11-5 大阪 疾病・月別患者報告数  
(人) 平成26~28年(淋菌感染症)

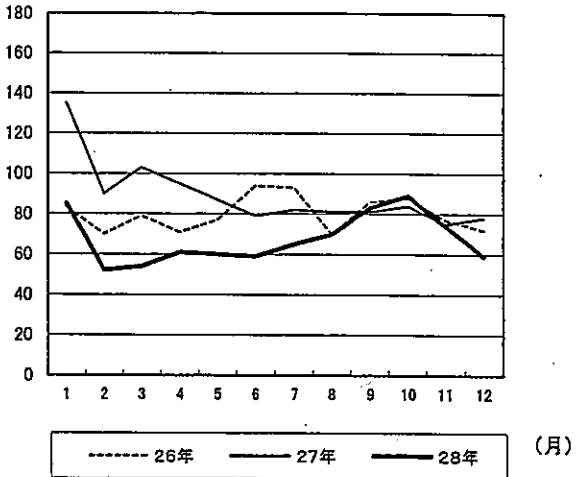


図12-1 大阪 疾病・年齢階級別患者報告数 (男女計)  
平成28年

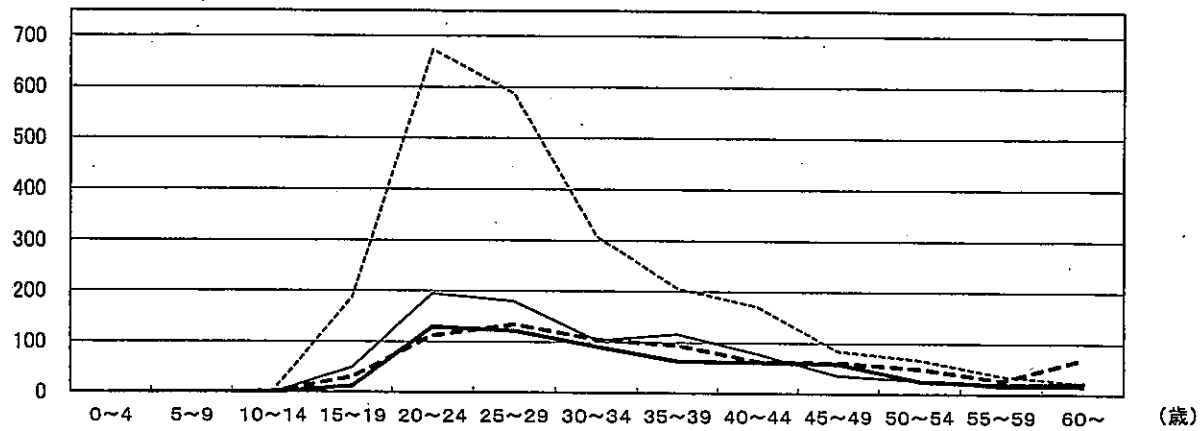


図12-2 大阪 疾病・年齢階級別患者報告数 (男)  
平成28年

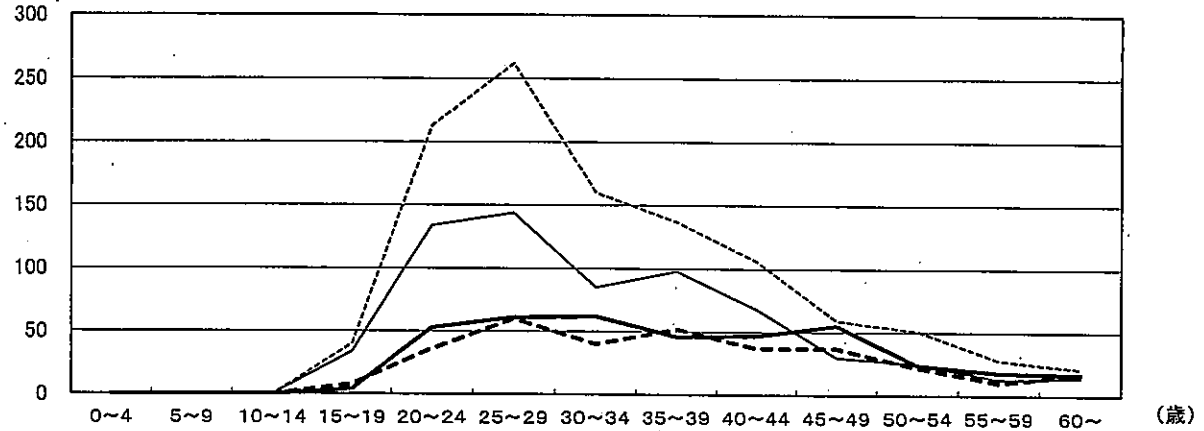
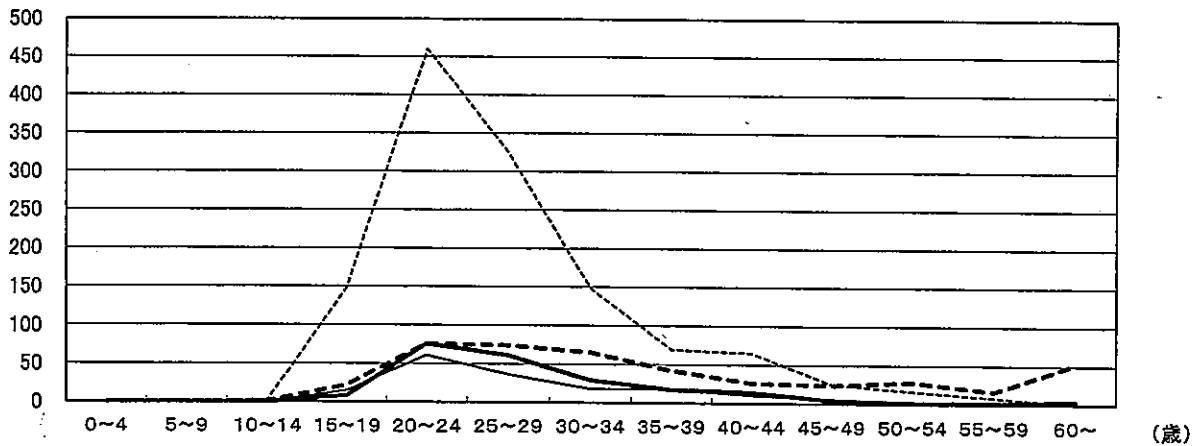


図12-3 大阪 疾病・年齢階級別患者報告数 (女)  
平成28年



----- 性器クラミジア感染症	- - - - 性器ヘルペスウイルス感染症
———— 尖圭コンジローマ	———— 淋菌感染症

(1) 全国患者数(疾病別・月別)報告数

疾病名・性 月・項目	1 月		2 月		3 月		4 月		5 月		6 月		
	患者数	当定率	患者数	当定率	患者数	当定率	患者数	当定率	患者数	当定率	患者数	当定率	
性器クラミジア	男	917	0.94	898	0.92	935	0.95	875	0.88	946	0.96	1,028	1.04
	女	1,036	1.06	1,009	1.03	1,057	1.08	993	1.00	1,014	1.03	1,160	1.18
感 染 症	計	1,953	1.99	1,907	1.94	1,992	2.03	1,868	1.89	1,960	1.99	2,188	2.22
性器ヘルペス	男	265	0.27	289	0.29	281	0.29	290	0.29	280	0.28	332	0.34
	女	422	0.43	453	0.46	467	0.48	443	0.45	484	0.49	503	0.51
ウイルス感染症	計	687	0.70	742	0.76	748	0.76	733	0.74	764	0.77	835	0.85
尖圭コンジローマ	男	260	0.27	285	0.29	313	0.32	305	0.31	367	0.37	312	0.32
	女	186	0.19	147	0.15	144	0.15	157	0.16	173	0.18	198	0.20
計	446	0.46	432	0.44	457	0.46	462	0.47	540	0.55	510	0.52	
淋菌感染症	男	573	0.59	512	0.52	522	0.53	519	0.52	517	0.52	567	0.57
	女	162	0.17	129	0.13	137	0.14	126	0.13	131	0.13	146	0.15
計	735	0.75	641	0.65	659	0.67	645	0.65	648	0.66	713	0.72	
月 合 計	男	2,015	2.05	1,984	2.03	2,051	2.09	1,989	2.02	2,110	2.13	2,239	2.27
	女	1,806	1.83	1,738	1.78	1,805	1.84	1,719	1.75	1,802	1.82	2,007	2.03
計	3,821	3.88	3,722	3.80	3,856	3.93	3,708	3.77	3,912	3.95	4,246	4.30	

疾病名・性 月・項目	7 月		8 月		9 月		10 月		11 月		12 月		総 数		
	患者数	当定率	患者数	当定率	患者数	当定率	患者数	当定率	患者数	当定率	患者数	当定率	患者数	当定率	
性器クラミジア	男	1,019	1.03	1,094	1.11	1,058	1.07	1,026	1.04	959	0.97	968	0.98	11,723	11.90
	女	1,107	1.12	1,066	1.08	1,164	1.18	1,063	1.08	1,010	1.02	994	1.01	12,673	12.87
感 染 症	計	2,126	2.15	2,160	2.19	2,222	2.25	2,089	2.12	1,969	2.00	1,962	1.99	24,396	24.77
性器ヘルペス	男	334	0.34	318	0.32	298	0.30	307	0.31	318	0.32	307	0.31	3,619	3.67
	女	498	0.50	504	0.51	463	0.47	449	0.45	416	0.42	453	0.46	5,555	5.64
ウイルス感染症	計	832	0.84	822	0.83	761	0.77	756	0.77	734	0.74	760	0.77	9,174	9.31
尖圭コンジローマ	男	346	0.35	336	0.34	309	0.31	290	0.29	284	0.29	255	0.26	3,662	3.72
	女	188	0.19	161	0.16	191	0.19	188	0.19	177	0.18	158	0.16	2,068	2.10
計	534	0.54	497	0.50	500	0.51	478	0.48	461	0.47	413	0.42	5,730	5.82	
淋菌感染症	男	571	0.58	637	0.65	620	0.63	604	0.61	526	0.53	486	0.49	6,654	6.76
	女	121	0.12	144	0.15	157	0.16	115	0.12	144	0.15	132	0.13	1,644	1.67
計	692	0.70	781	0.79	777	0.79	719	0.73	670	0.68	618	0.63	8,298	8.42	
月 合 計	男	2,270	2.30	2,385	2.41	2,285	2.32	2,227	2.25	2,087	2.11	2,016	2.04	25,658	26.05
	女	1,914	1.94	1,875	1.90	1,975	2.00	1,815	1.84	1,747	1.77	1,737	1.76	21,940	22.27
計	4,184	4.24	4,260	4.31	4,260	4.32	4,042	4.09	3,834	3.88	3,753	3.81	47,598	48.32	

(2)大阪府患者数(疾病別・月別)報告数

疾病名・性	1 月		2 月		3 月		4 月		5 月		6 月		
	患者数	定点当	患者数	定点当	患者数	定点当	患者数	定点当	患者数	定点当	患者数	定点当	
性器クラミジア	男	92	1.39	67	1.02	83	1.26	59	0.89	75	1.14	90	1.36
	女	96	1.45	105	1.59	107	1.62	109	1.65	100	1.52	118	1.79
	計	188	2.85	172	2.61	190	2.88	168	2.55	175	2.65	208	3.15
感 染 症	男	25	0.38	22	0.33	26	0.39	22	0.33	22	0.33	25	0.38
	女	38	0.58	30	0.45	40	0.61	33	0.50	29	0.44	41	0.62
計	63	0.95	52	0.79	66	1.00	55	0.83	51	0.77	66	1.00	
ウイルス感染症	男	36	0.55	25	0.38	26	0.39	31	0.47	36	0.55	28	0.42
	女	18	0.27	19	0.29	11	0.17	21	0.32	24	0.36	22	0.33
	計	54	0.82	44	0.67	37	0.56	52	0.79	60	0.91	50	0.76
尖圭コンジローマ	男	58	0.88	38	0.58	43	0.65	53	0.80	47	0.71	45	0.68
	女	27	0.41	14	0.21	11	0.17	8	0.12	13	0.20	14	0.21
	計	85	1.29	52	0.79	54	0.82	61	0.92	60	0.91	59	0.89
淋菌感染症	男	211	3.20	152	2.30	178	2.70	165	2.50	180	2.73	188	2.85
	女	179	2.71	168	2.55	169	2.56	171	2.59	166	2.52	195	2.95
	計	390	5.91	320	4.85	347	5.26	336	5.09	346	5.24	383	5.80
月 合 計													

疾病名・性	7 月		8 月		9 月		10 月		11 月		12 月		総数		
	患者数	定点当	患者数	定点当	患者数	定点当	患者数	定点当	患者数	定点当	患者数	定点当	患者数	定点当	
性器クラミジア	男	88	1.33	100	1.52	107	1.62	118	1.79	98	1.48	100	1.52	1,077	16.32
	女	121	1.83	104	1.58	106	1.61	111	1.68	80	1.21	110	1.67	1,267	19.20
	計	209	3.17	204	3.09	213	3.23	229	3.47	178	2.70	210	3.18	2,344	35.52
感 染 症	男	28	0.42	31	0.47	26	0.39	26	0.39	35	0.53	31	0.47	319	4.83
	女	48	0.73	33	0.50	34	0.52	27	0.41	38	0.58	35	0.53	426	6.45
計	76	1.15	64	0.97	60	0.91	53	0.80	73	1.11	66	1.00	745	11.29	
ウイルス感染症	男	37	0.56	42	0.64	23	0.35	32	0.48	31	0.47	40	0.61	387	5.86
	女	23	0.35	16	0.24	20	0.30	7	0.11	20	0.30	14	0.21	215	3.26
	計	60	0.91	58	0.88	43	0.65	39	0.59	51	0.77	54	0.82	602	9.12
尖圭コンジローマ	男	55	0.83	58	0.88	72	1.09	76	1.15	51	0.77	49	0.74	645	9.77
	女	10	0.15	12	0.18	11	0.17	13	0.20	23	0.35	10	0.15	166	2.52
	計	65	0.98	70	1.06	83	1.26	89	1.35	74	1.12	59	0.89	811	12.29
淋菌感染症	男	208	3.15	231	3.50	228	3.45	252	3.82	215	3.26	220	3.33	2,428	36.79
	女	202	3.06	165	2.50	171	2.59	158	2.39	161	2.44	169	2.56	2,074	31.42
	計	410	6.21	396	6.00	399	6.05	410	6.21	376	5.70	389	5.89	4,502	68.21
月 合 計															

(3) 疾病別・ブロック別報告数

疾病名・性別	豊能三		島北		河内中		河内南		堺		市泉		州	
	(8)	(5)	(9)	(7)	(5)	(6)	(6)	(6)	(6)	(6)	(6)	(6)	(6)	(6)
性器クラミジア	男	192	30	78	155	103	169	22						
	女	51	30	183	39	14	47	67						
	計	243	60	261	194	117	216	89						
感染ヘルペス	男	24	6	1	68	51	52	1						
	女	39	3	58	11	19	20	28						
	計	63	9	59	79	70	72	29						
ウイルス感染症	男	45	13	11	56	40	46	11						
	女	14	2	18	2	12	16	7						
	計	59	15	29	58	52	62	18						
尖圭コンジローマ	男	119	20	49	59	93	119	12						
	女	2	3	9	1	1	9	9						
	計	121	23	58	60	94	128	21						
淋菌感染症	男	380	69	139	338	287	386	46						
	女	106	38	268	53	46	92	111						
	計	486	107	407	391	333	478	157						
合計	男													
	女													
	計													

大阪府	大阪市			大阪市			大阪市			大阪府			全国		
	北部(9)	西部(3)	東部(4)	南部(4)	東部(4)	南部(4)	東部(4)	南部(4)	東部(4)	患者数	定当	患者数	定当	患者数	定当
	224	30	65	9	1,077	16,32	11,723	11,90							
	302	25	373	136	1,267	19,20	12,673	12,87							
	526	55	438	145	2,344	35,52	24,396	24,77							
	83	2	22	9	319	4,83	3,619	3,67							
	120	11	70	47	426	6,45	5,555	5,64							
	203	13	92	56	745	11,29	9,174	9,31							
	119	8	33	5	387	5,86	3,662	3,72							
	61	2	63	18	215	3,26	2,068	2,10							
	180	10	96	23	602	9,12	5,730	5,82							
	111	11	48	4	645	9,77	6,654	6,76							
	58	7	44	23	166	2,52	1,644	1,67							
	169	18	92	27	811	12,29	8,298	8,42							
	537	51	168	27	2,428	36,79	25,658	26,05							
	541	45	550	224	2,074	31,42	21,940	22,27							
	1,078	96	718	251	4,502	68,21	47,598	48,32							

(4) 疾病別・年齢別報告数

疾病名・性別	年齢												合計	
	0~4	5~9	10~14	15~19	20~24	25~29	30~34	35~39	40~44	45~49	50~54	55~59		60歳~
性器クラミジア	男	0	0	0	40	213	262	160	137	106	59	28	21	1,077
	女	0	0	2	149	460	324	148	69	65	25	8	1	1,267
	計	0	0	2	189	673	586	308	206	171	84	36	22	2,344
感染ヘルペス	男	0	0	0	8	36	60	40	52	37	37	10	17	319
	女	0	0	1	22	76	74	65	42	26	24	16	52	426
	計	0	0	1	30	112	134	105	94	63	61	26	69	745
ウイルス感染症	男	0	0	0	4	53	61	62	46	47	55	18	17	387
	女	0	0	0	8	76	61	29	17	14	4	1	4	215
	計	0	0	0	12	129	122	91	63	61	59	19	21	602
淋菌感染症	男	0	0	0	34	134	144	85	98	68	30	13	14	645
	女	0	0	0	15	61	36	18	18	10	6	1	0	166
	計	0	0	0	49	195	180	103	116	78	36	14	14	811
合計	男	0	0	0	86	436	527	347	333	258	181	69	69	2,428
	女	0	0	3	194	673	495	260	146	115	59	26	57	2,074
	計	0	0	3	280	1,109	1,022	607	479	373	240	95	126	4,502

年齢	患者数												合計
	0~4	5~9	10~14	15~19	20~24	25~29	30~34	35~39	40~44	45~49	50~54	55~59	
性器クラミジア	0	0	0	40	213	262	160	137	106	59	28	21	1,077
感染ヘルペス	0	0	2	149	460	324	148	69	65	25	8	1	1,267
ウイルス感染症	0	0	1	30	112	134	105	94	63	61	26	69	745
淋菌感染症	0	0	0	49	195	180	103	116	78	36	14	14	811
合計	0	0	3	280	1,109	1,022	607	479	373	240	95	126	4,502

