

## II 定点把握感染症 (性感染症)



## II 定点把握感染症（性感染症）

### 1) はじめに

本調査の対象疾患は、「性器クラミジア感染症」「性器ヘルペスウイルス感染症」「尖圭コンジローマ」「淋菌感染症」の4疾患である。

平成27年12月現在のSTDの定点医療機関数は、大阪府内全域で65定点。全国では、975定点となっている。

なお、性器ヘルペスウイルス感染症については、届出基準の改正に伴い、平成18年4月から明らかに再発であるものは除外されている。

### 2) 概況

平成27年における大阪府の年間患者報告数（定点当たり）は、5,418人（82.09人）で、14年は9,563人（162.08人）、15年は9,048人（153.36人）、16年は8,837人（149.78人）、17年は7,972人（135.12人）、18年は6,447人（100.34人）、19年は5,563人（85.58人）、20年は5,442人（82.45人）、21年は4,826人（73.12人）、22年は4,283人（65.89人）、23年は4,399人（68.47人）、24年は4,409人（68.09人）、25年は4,709人（72.45人）、26年は4,793人（73.17人）となっており、患者報告数は14年より8年連続で減少していたが、23年から5年連続の増加し、27年は前年に比べ625人（8.92人）増加となった。

全国では、47,834人（48.81人）の報告があり、14年は80,094人（87.53人）、15年は77,460人（84.56人）、16年は71,009人（77.02人）、17年は66,189人（71.08人）、18年は60,978人（64.61人）、19年は56,516人（58.38人）、20年は52,827人（54.41人）、21年は47,715人（49.70人）、22年は49,436人（52.20人）、23年は49,388人（51.07人）、24年は47,882人（49.31人）、25年は49,615人（50.93人）、26年は49,105人（50.36人）となっており、患者報告数は7年連続で減少していたが、22年に増加後毎年ほぼ横ばいとなっている。

### 3) 疾患別患者数

疾患別にみると、大阪府では性器クラミジア感染症の患者報告数が2,534人と、前年に引き続き最も多く、全体の46.8%を占めている。

以下、性器ヘルペスウイルス感染症、淋菌感染症、尖圭コンジローマの順となっている。(図1.2)

全国でも、性器クラミジア感染症の患者報告数が24,403人と、前年に引き続き最も多く、全体の51.0%を占めている。

以下、性器ヘルペスウイルス感染症、淋菌感染症、尖圭コンジローマの順となっている。(図3.4)

定点当りで見ると、すべての疾患で大阪府が全国より多く、尖圭コンジローマは1.87倍、淋菌感染症は1.83倍、性器ヘルペスウイルス感染症は1.80倍、性器クラミジア感染症は1.54倍となっている。

#### 4) 男女別患者数

大阪府の男性患者数は、2,933人と、前年より444人増加している。疾患別では、性器クラミジア感染症(+175人)、性器ヘルペスウイルス感染症(+161人)、淋菌感染症(+71)、尖圭コンジローマ(+37人)と4疾患ともに増加している。(図5)

女性患者数は、2,485人と、前年より181人増加している。疾患別では、性器ヘルペスウイルス感染症(+148人)、性器クラミジア感染症(+63人)、淋菌感染症(+39人)の3疾患が増加し、尖圭コンジローマ(-69人)が減少した。(図6)

また、性別の割合で見ると、全体では男性が54.1%を占めている。疾患別では、男性の割合が高いのは、淋菌感染症75.3%、尖圭コンジローマ56.1%で、女性の割合が高いのは、性器ヘルペスウイルス感染症54.4%、性器クラミジア感染症51.7%となっている。

全国の男性患者数は、25,652人と、前年より632人減少している。疾患別では、尖圭コンジローマ(+235人)、性器ヘルペスウイルス感染症(+230人)が増加し、淋菌感染症(-812人)、性器クラミジア感染症(-285人)は減少している。(図7)

女性患者数は、22,182人と、前年より639人減少している。疾患別では、性器ヘルペスウイルス感染症(+69人)が増加し、淋菌感染症(-305人)、性器クラミジア感染症(-272人)、尖圭コンジローマ(-131人)の3疾患は減少している。(図8)

また、性別の割合で見ると、全体では男性が53.6%を占めている。疾患別では、男性の割合が高いのは、淋菌感染症79.4%、尖圭コンジローマ61.8%で、女性の割合が高いのは、性器ヘルペスウイルス感染症60.6%、性器クラミジア感染症52.3%となっている。

以上、全体では大阪府及び全国において男性の占める割合が若干高い。疾患別では、大阪府及び全国においても淋菌感染症は男性の占める割合が高く、性器ヘルペスウイルス感染症、性器クラミジア感染症は女性の占める割合が高い。

### 5) 月別患者数

大阪府における患者数を月別に見ると、性器クラミジア感染症は、1月（255人）が最も多く、最も少ない8月（172人）に対して1.48倍であった。性器ヘルペスウイルス感染症は、3月（164人）が最も多く、最も少ない11月（55人）に対して2.98倍であった。尖圭コンジローマは、5月（80人）にピークがあり、最も少ない11月（43人）に対して1.86倍であった。淋菌感染症は、1月（135人）が最も多く、最も少ない11月（75人）に対して1.80倍であった。（図9）

### 6) 年齢階級別患者数

大阪府における患者数を年齢階級別に見ると、男性については、性器クラミジア感染症は、20歳代前半から30歳代前半で多く見られ、淋菌感染症は、20歳代で多く見られる。また、尖圭コンジローマは、20歳代から40歳代後半にかけて、性器ヘルペスウイルス感染症は、20歳代から50歳代前半にかけて多く見られる。

女性については、性器クラミジア感染症では、20歳代前半に特にピークを迎える。尖圭コンジローマ、淋菌感染症の2疾患は20歳代で多く、性器ヘルペスウイルス感染症は、20歳代から60歳以上の幅広い年齢で見られる。

なお、いずれの疾患もピークを過ぎると加齢ごとに減少傾向（若しくはほぼ同数）である。（図12）

（文責：田中）

図1 大阪 疾病別割合（男女計）平成27年  
合計 5,418人（前年 4,793人）

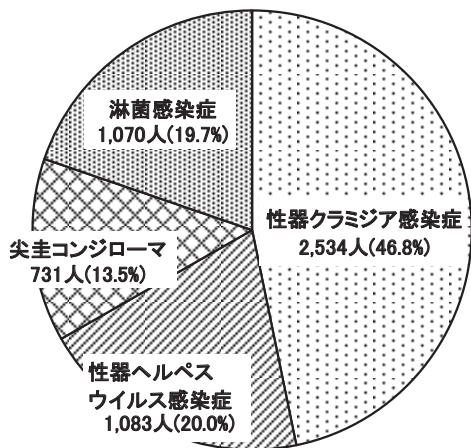


図2 大阪 疾病別割合（男女計）  
平成26年・27年

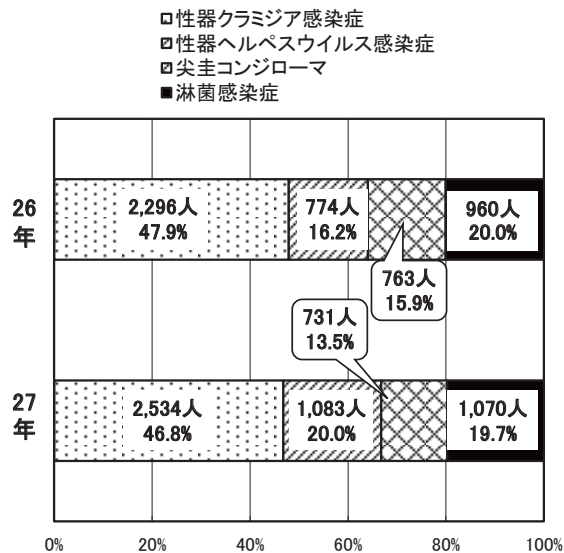


図3 全国 疾病別割合（男女計）平成27年  
合計 47,834人（前年 49,105人）

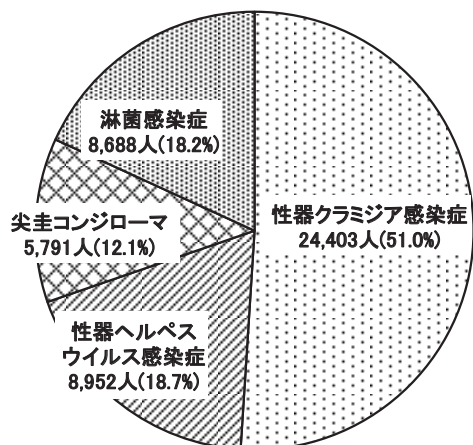


図4 全国 疾病別割合（男女計）  
平成26年・27年

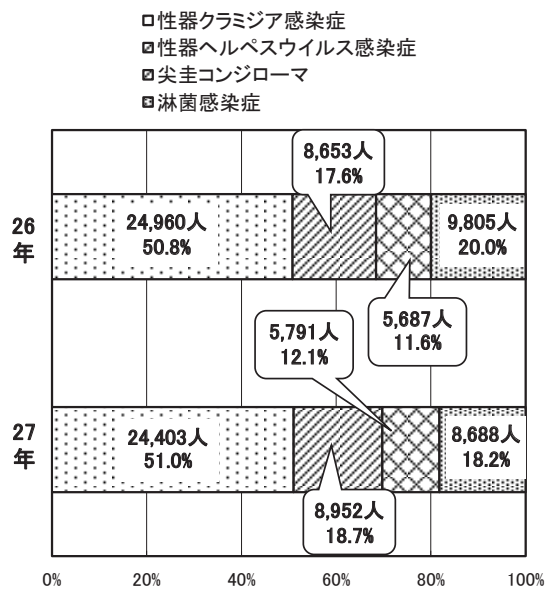


図5 大阪 疾病別割合（男）平成27年  
合計 2,933人（前年 2,489人）

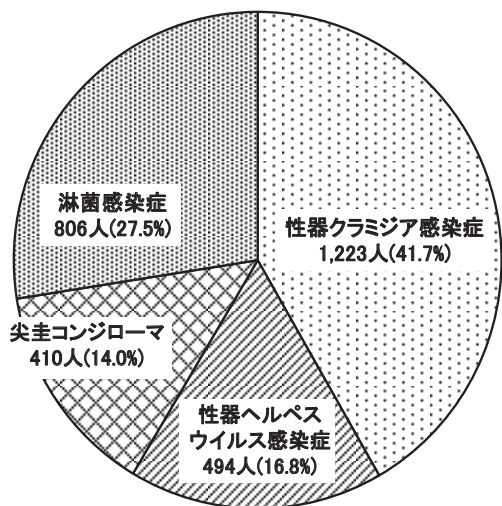


図6 大阪 疾病別割合（女）平成27年  
合計 2,485人（前年 2,304人）

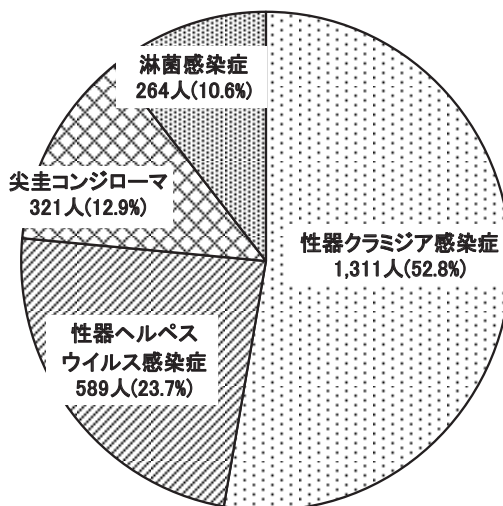


図7 全国 疾病別割合（男）平成27年  
合計 25,652人（前年 26,284人）

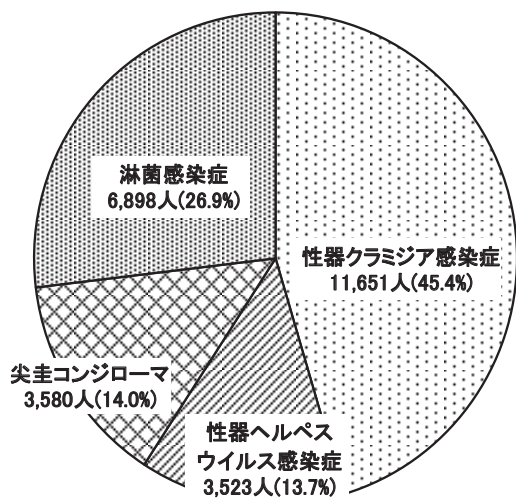
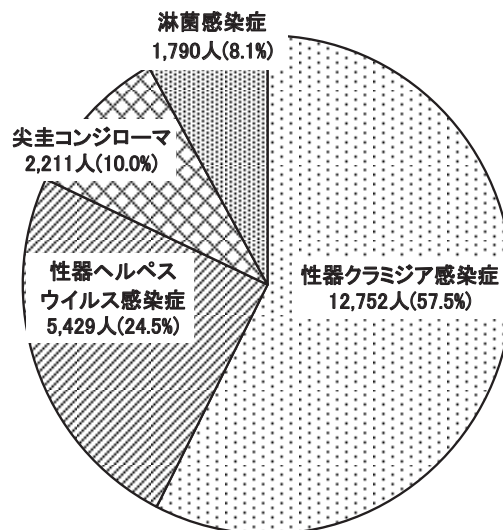


図8 全国 疾病別割合（女）平成27年  
合計 22,182人（前年 22,821人）



平成27年報告数

疾病名	大阪（男）	全国（男）	大阪（女）	全国（女）
性器クラミジア感染症	1,223	11,651	1,311	12,752
性器ヘルペスウイルス感染症	494	3,523	589	5,429
尖圭コンジローマ	410	3,580	321	2,211
淋菌感染症	806	6,898	264	1,790
合計	2,933	25,652	2,485	22,182

図9-1 大阪 疾病・月別患者報告数 (男女計)  
(人) 平成27年1月~12月

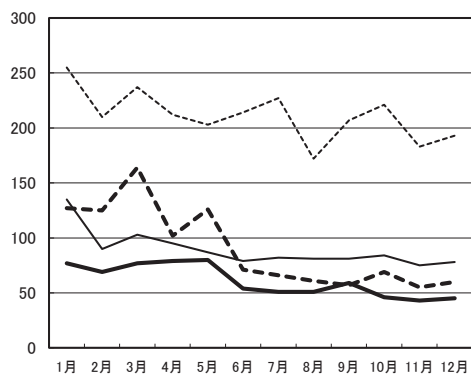


図10-1 全国 疾病・月別患者報告数 (男女計)  
(人) 平成27年1月~12月

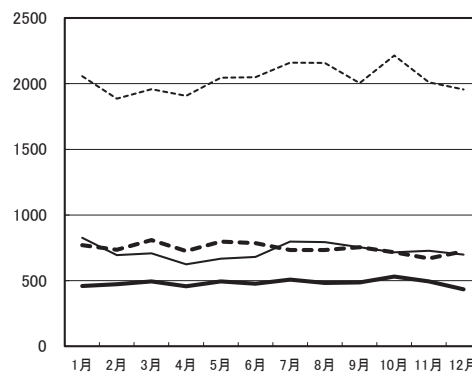


図9-2 大阪 疾病・月別患者報告数 (男)  
(人) 平成27年1月~12月

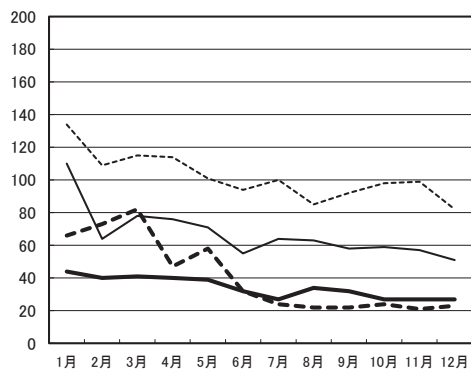


図10-2 全国 疾病・月別患者報告数 (男)  
(人) 平成27年1月~12月

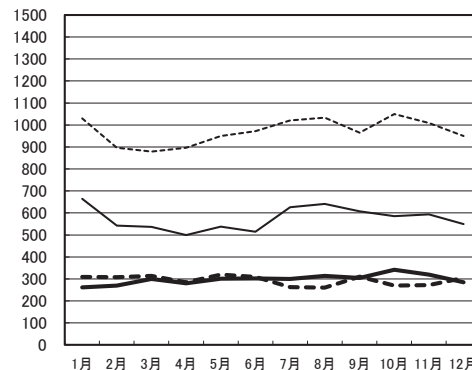


図9-3 大阪 疾病・月別患者報告数 (女)  
(人) 平成27年1月~12月

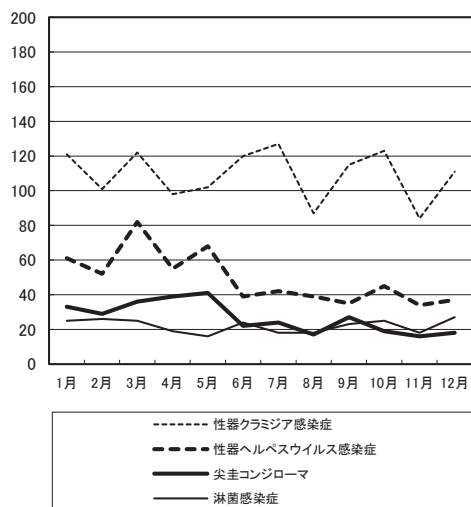


図10-3 全国 疾病・月別患者報告数 (女)  
(人) 平成27年1月~12月

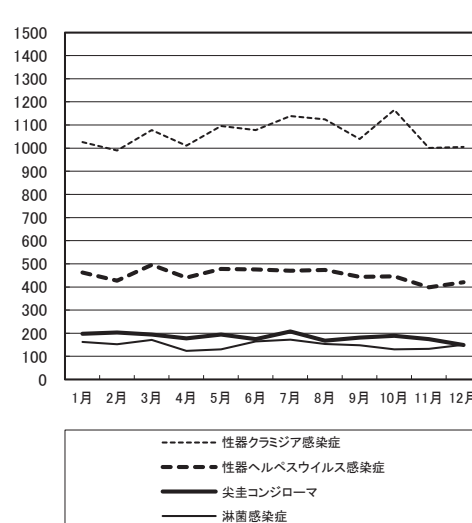




図11-1 大阪 疾病・月別患者報告数  
 (人) 平成25～27年(合計)

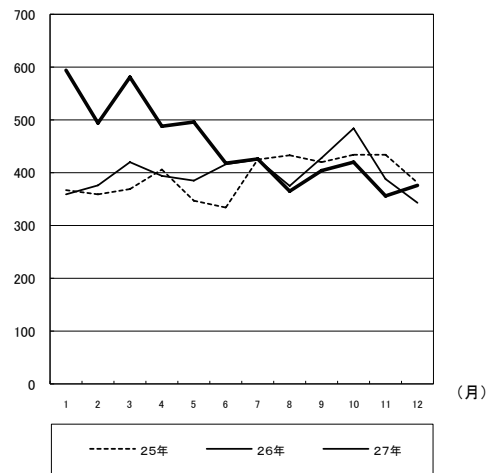


図11-2 大阪 疾病・月別患者報告数  
 (人) 平成25～27年(性器クラミジア感染症)

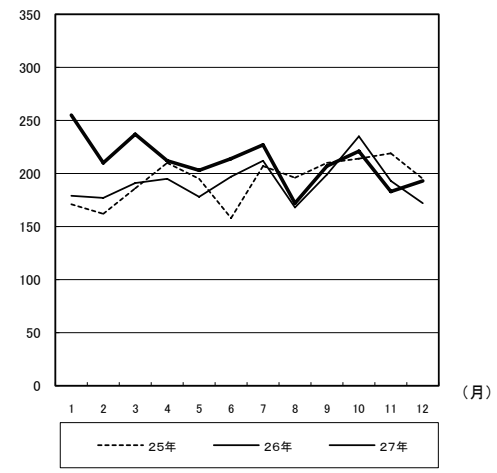


図11-3 大阪 疾病・月別患者報告数  
 (人) 平成25～27年(性器ヘルペスウイルス感染症)

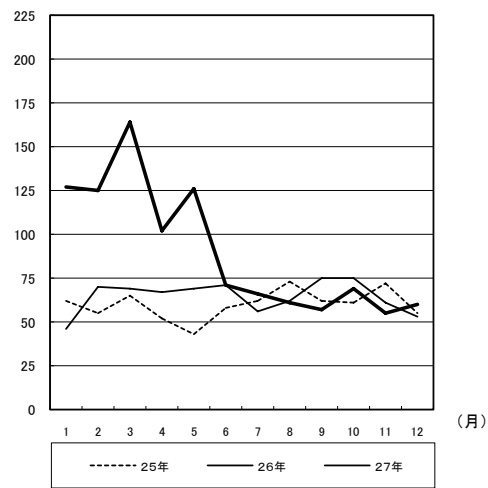


図11-4 大阪 疾病・月別患者報告数  
 (人) 平成25～27年(尖圭コンジローマ)

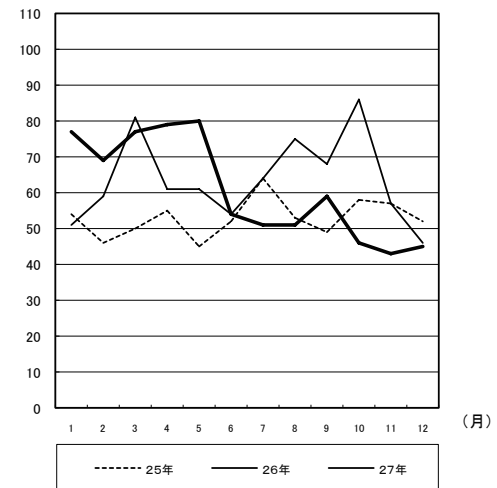


図11-5 大阪 疾病・月別患者報告数  
 (人) 平成25～27年(淋菌感染症)

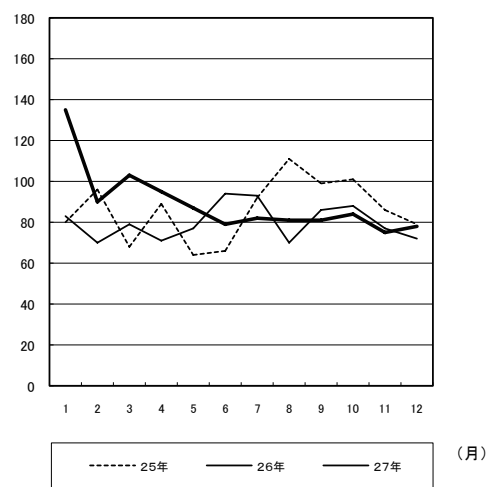


図12-1 大阪 疾病・年齢階級別患者報告数（男女計）  
平成27年

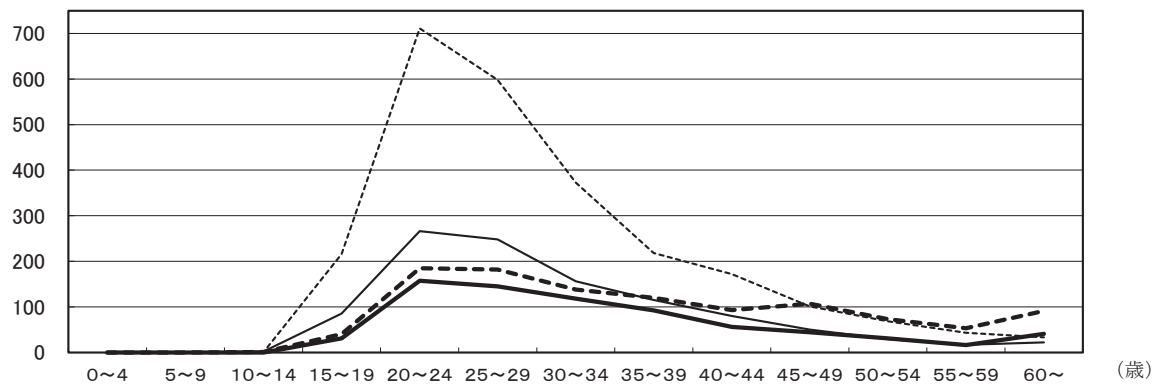


図12-2 大阪 疾病・年齢階級別患者報告数（男）  
平成27年

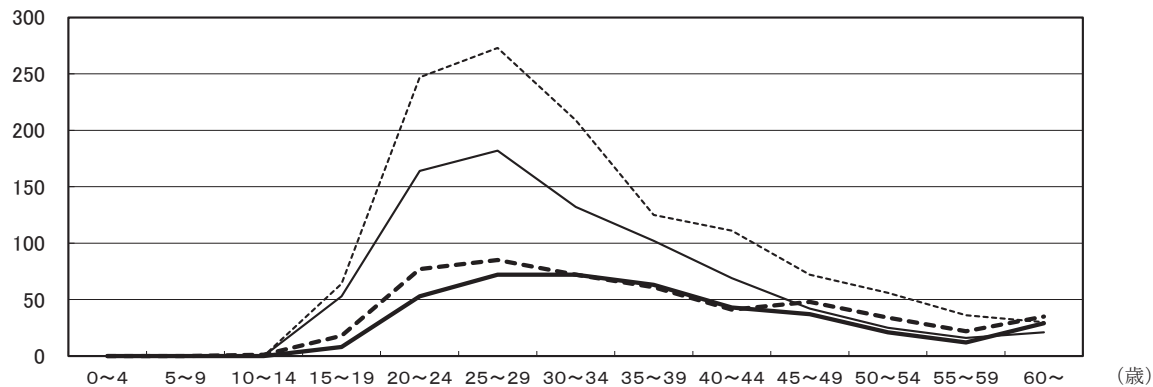
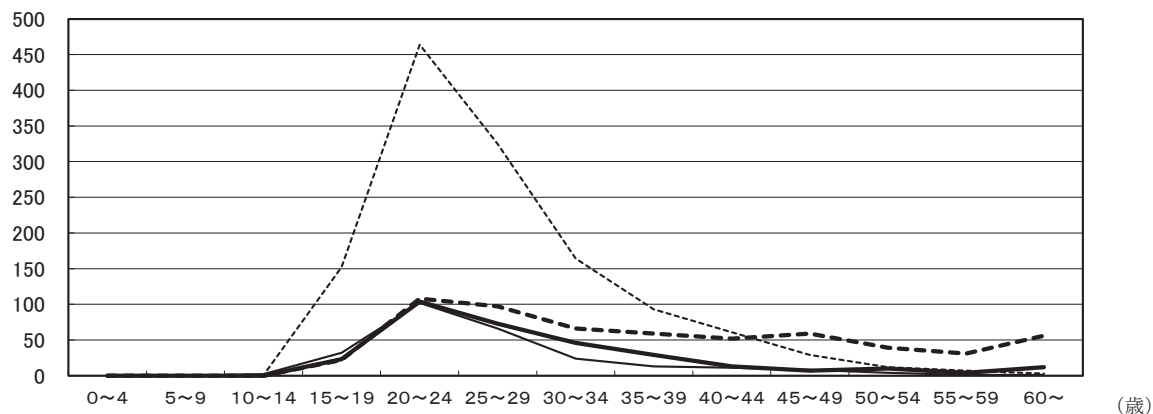


図12-3 大阪 疾病・年齢階級別患者報告数（女）  
平成27年



----- 性器クラミジア感染症    - - - - 性器ヘルペスウイルス感染症    ——— 尖圭コンジローマ    ——— 淋菌感染症

(1) 全国患者数(疾病別・月別)報告数

疾病名・性	1月		2月		3月		4月		5月		6月		
	患者数	定点当	患者数	定点当	患者数	定点当	患者数	定点当	患者数	定点当	患者数	定点当	
性器クラミジア	男	1,030	1.06	896	0.91	879	0.91	896	0.91	950	0.97	972	1.00
	女	1,026	1.05	990	1.01	1,078	1.12	1,011	1.03	1,096	1.11	1,078	1.11
	計	2,056	2.11	1,886	1.92	1,957	2.03	1,907	1.94	2,046	2.08	2,050	2.10
感染症	男	309	0.32	308	0.31	314	0.33	285	0.29	319	0.32	309	0.32
	女	462	0.47	427	0.44	495	0.51	440	0.45	478	0.49	476	0.48
	計	771	0.79	735	0.75	809	0.84	725	0.73	797	0.82	785	0.80
ウイルス感染症	男	261	0.27	270	0.27	300	0.31	280	0.29	301	0.31	302	0.30
	女	198	0.20	203	0.21	194	0.20	178	0.18	194	0.20	175	0.18
	計	459	0.47	473	0.48	494	0.51	458	0.47	495	0.51	477	0.48
尖圭コンジローマ	男	664	0.68	542	0.55	537	0.56	500	0.51	538	0.55	515	0.52
	女	162	0.17	152	0.15	171	0.18	124	0.12	130	0.14	165	0.17
	計	826	0.85	694	0.70	708	0.74	624	0.63	668	0.68	680	0.70
淋菌感染症	男	2,264	2.33	2,016	2.04	2,030	2.11	1,961	2.00	2,108	2.15	2,098	2.14
	女	1,848	1.89	1,772	1.81	1,938	2.01	1,753	1.78	1,898	1.94	1,894	1.94
	計	4,112	4.22	3,788	3.85	3,968	4.12	3,714	3.78	4,006	4.09	3,992	4.08
月合計													

疾病名・性	7月		8月		9月		10月		11月		12月		総数		
	患者数	定点当	患者数	定点当	患者数	定点当	患者数	定点当	患者数	定点当	患者数	定点当	患者数	定点当	
性器クラミジア	男	1,021	1.05	1,033	1.03	965	0.99	1,050	1.07	1,009	1.02	950	0.97	11,651	11.89
	女	1,139	1.18	1,124	1.12	1,039	1.06	1,165	1.19	1,001	1.01	1,005	1.02	12,752	13.01
	計	2,160	2.24	2,157	2.15	2,004	2.04	2,215	2.27	2,010	2.03	1,955	1.99	24,403	24.90
感染症	男	263	0.27	260	0.26	310	0.31	270	0.28	272	0.27	304	0.31	3,523	3.59
	女	470	0.49	473	0.47	444	0.45	446	0.46	398	0.40	420	0.43	5,429	5.54
	計	733	0.76	733	0.73	754	0.77	716	0.73	670	0.68	724	0.73	8,952	9.13
ウイルス感染症	男	300	0.32	314	0.31	305	0.31	342	0.35	320	0.32	285	0.29	3,580	3.65
	女	208	0.21	168	0.17	181	0.19	189	0.19	174	0.17	149	0.16	2,211	2.26
	計	508	0.53	482	0.48	486	0.49	531	0.55	494	0.50	434	0.44	5,791	5.91
尖圭コンジローマ	男	626	0.65	641	0.64	607	0.62	585	0.60	594	0.60	549	0.56	6,898	7.04
	女	172	0.17	153	0.16	148	0.15	130	0.13	133	0.13	150	0.16	1,790	1.83
	計	798	0.83	794	0.79	755	0.77	715	0.73	727	0.73	699	0.72	8,688	8.87
淋菌感染症	男	2,210	2.29	2,248	2.24	2,187	2.23	2,247	2.30	2,195	2.21	2,088	2.13	25,652	26.17
	女	1,989	2.05	1,918	1.92	1,812	1.85	1,930	1.97	1,706	1.71	1,724	1.77	22,182	22.64
	計	4,199	4.34	4,166	4.16	3,999	4.08	4,177	4.27	3,901	3.92	3,812	3.90	47,834	48.81
月合計															

(2) 大阪府患者数(疾病別・月別) 報告数

月・項目 疾病名・性	1 月		2 月		3 月		4 月		5 月		6 月		
	患者数	定点当	患者数	定点当	患者数	定点当	患者数	定点当	患者数	定点当	患者数	定点当	
性器クラミジア	男	134	2.03	109	1.65	115	1.74	114	1.73	101	1.53	94	1.42
	女	121	1.83	101	1.53	122	1.85	98	1.48	102	1.55	120	1.82
	計	255	3.86	210	3.18	237	3.59	212	3.21	203	3.08	214	3.24
感 染 症	男	66	1.00	73	1.11	82	1.24	47	0.71	58	0.88	32	0.48
	女	61	0.92	52	0.79	82	1.24	55	0.83	68	1.03	39	0.59
	計	127	1.92	125	1.89	164	2.48	102	1.55	126	1.91	71	1.08
ウイルス感染症	男	44	0.67	40	0.61	41	0.62	40	0.61	39	0.59	32	0.48
	女	33	0.50	29	0.44	36	0.55	39	0.59	41	0.62	22	0.33
	計	77	1.17	69	1.05	77	1.17	79	1.20	80	1.21	54	0.82
尖圭コンジローマ	男	110	1.67	64	0.97	78	1.18	76	1.15	71	1.08	55	0.83
	女	25	0.38	26	0.39	25	0.38	19	0.29	16	0.24	24	0.36
	計	135	2.05	90	1.36	103	1.56	95	1.44	87	1.32	79	1.20
淋 菌 感 染 症	男	354	5.36	286	4.33	316	4.79	277	4.20	269	4.08	213	3.23
	女	240	3.64	208	3.15	265	4.02	211	3.20	227	3.44	205	3.11
	計	594	9.00	494	7.48	581	8.80	488	7.39	496	7.52	418	6.33
月 合 計													

月・項目 疾病名・性	7 月		8 月		9 月		10 月		11 月		12 月		総数		
	患者数	定点当	患者数	定点当	患者数	定点当	患者数	定点当	患者数	定点当	患者数	定点当	患者数	定点当	
性器クラミジア	男	100	1.52	85	1.29	92	1.39	98	1.48	99	1.50	82	1.24	1,223	18.53
	女	127	1.92	87	1.32	115	1.74	123	1.86	84	1.27	111	1.68	1,311	19.86
	計	227	3.44	172	2.61	207	3.14	221	3.35	183	2.77	193	2.92	2,534	38.39
感 染 症	男	24	0.36	22	0.33	22	0.33	24	0.36	21	0.32	23	0.35	494	7.48
	女	42	0.64	39	0.59	35	0.53	45	0.68	34	0.52	37	0.56	589	8.92
	計	66	1.00	61	0.92	57	0.86	69	1.05	55	0.83	60	0.91	1,083	16.41
ウイルス感染症	男	27	0.41	34	0.52	32	0.48	27	0.41	27	0.41	27	0.41	410	6.21
	女	24	0.36	17	0.26	27	0.41	19	0.29	16	0.24	18	0.27	321	4.86
	計	51	0.77	51	0.77	59	0.89	46	0.70	43	0.65	45	0.68	731	11.08
尖圭コンジローマ	男	64	0.97	63	0.95	58	0.88	59	0.89	57	0.86	51	0.77	806	12.21
	女	18	0.27	18	0.27	23	0.35	25	0.38	18	0.27	27	0.41	264	4.00
	計	82	1.24	81	1.23	81	1.23	84	1.27	75	1.14	78	1.18	1,070	16.21
淋 菌 感 染 症	男	215	3.26	204	3.09	204	3.09	208	3.15	204	3.09	183	2.77	2,933	44.44
	女	211	3.20	161	2.44	200	3.03	212	3.21	152	2.30	193	2.92	2,485	37.65
	計	426	6.45	365	5.53	404	6.12	420	6.36	356	5.39	376	5.70	5,418	82.09
月 合 計															

(3) 疾病別・ブロック別報告数

疾病名・性	豊能三島北河内中河内南河内堺市泉州						大阪府	全国
	(8)	(5)	(9)	(7)	(5)	(6)		
性器クラミジア	男	209	33	96	150	119	149	22
	女	57	25	177	35	12	57	85
	計	266	58	273	185	131	206	107
感染 症	男	26	8	2	62	44	37	0
	女	54	3	54	9	32	26	25
	計	80	11	56	71	76	63	25
ウイルス感染症	男	71	19	9	57	47	35	3
	女	29	0	13	2	12	26	9
	計	100	19	22	59	59	61	12
尖圭コンジローマ	男	139	29	48	59	110	106	15
	女	5	3	13	3	6	17	11
	計	144	32	61	62	116	123	26
細菌感染症	男	445	89	155	328	320	327	40
	女	145	31	257	49	62	126	130
	計	590	120	412	377	382	453	170
合計	男	211	32	184	18	1,223	18.53	11,651
	女	340	34	393	96	1,311	19.86	12,752
	計	551	66	577	114	2,534	38.39	24,403
大阪府	西部(4)	65	6	238	6	494	7.48	3,523
	東部(4)	94	4	233	55	589	8.92	5,429
	南部(4)	159	10	471	61	1,083	16.41	8,952
大阪市	西部(4)	62	6	96	5	410	6.21	3,580
	東部(4)	70	2	141	17	321	4.86	2,211
	南部(4)	132	8	237	22	731	11.08	5,791
大阪市	西部(8)	119	17	153	11	806	12.21	6,898
	東部(4)	96	10	79	21	264	4.00	1,790
	南部(4)	215	27	232	32	1,070	16.21	8,688
合計	男	457	61	671	40	2,933	44.44	25,652
	女	600	50	846	189	2,485	37.65	22,182
	計	1,057	111	1,517	229	5,418	82.09	47,834

(4) 疾病別・年齢別報告数

疾病名・性	年齢											合計	
	0~4	5~9	10~14	15~19	20~24	25~29	30~34	35~39	40~44	45~49	50~54		55~59
性器クラミジア	男	0	0	0	64	247	273	209	125	111	72	36	30
	女	0	0	1	152	464	325	164	93	61	29	7	3
	計	0	0	1	216	711	598	373	218	172	101	43	33
感染 症	男	0	0	1	18	77	85	72	61	41	48	22	35
	女	0	0	0	22	108	97	66	59	52	59	31	56
	計	0	0	1	40	185	182	138	120	93	107	53	91
ウイルス感染症	男	0	0	0	8	53	72	72	63	43	37	12	29
	女	0	0	0	23	104	73	46	29	13	7	4	12
	計	0	0	0	31	157	145	118	92	56	44	16	41
尖圭コンジローマ	男	0	0	0	53	164	182	132	102	69	42	16	21
	女	0	0	2	32	102	66	24	13	11	8	1	1
	計	0	0	2	85	266	248	156	115	80	50	17	22
細菌感染症	男	0	0	1	143	541	612	485	351	264	199	86	115
	女	0	0	3	229	778	561	300	194	137	103	43	72
	計	0	0	4	372	1,319	1,173	785	545	401	302	129	187

