

## I. 大阪市胃がん検診（胃内視鏡検査）の実績について

### 1、大阪市胃がん検診（胃内視鏡検査）取扱医療機関について

#### （1）大阪市胃がん検診（胃内視鏡検査）取扱医療機関の推移について

大阪市胃がん検診（胃内視鏡検査）研修会 平成 29 年 6 月 10 日、15 日	93 施設
大阪市胃がん検診（胃内視鏡検査）開始 平成 29 年 10 月 1 日	95 施設
現在 平成 31 年 1 月 7 日	112 施設

※研修会（随時）受講済み：1 施設

#### （2）大阪市胃がん検診（胃内視鏡検査）取扱医療機関について（平成 31 年 1 月 7 日現在）

規模別	診療所	73 施設
	病院	39 施設
内視鏡の種類	経口	108 施設
	経鼻	102 施設

経口のみ	10 施設
経鼻のみ	4 施設
経口・経鼻	98 施設

区	計	施設別		内視鏡の種類		区	計	施設別		内視鏡の種類	
		診療所	病院	経口	経鼻			診療所	病院	経口	経鼻
北区	6	4	2	6	5	東淀川区	6	4	2	6	4
都島区	4	2	2	3	4	東成区	2	1	1	2	2
福島区	0	0	0	0	0	生野区	5	2	3	4	4
此花区	4	3	1	4	4	旭区	5	4	1	5	5
中央区	4	4	0	3	4	城東区	7	4	3	7	6
西区	7	4	3	7	7	鶴見区	5	2	3	5	5
港区	1	0	1	1	1	阿倍野区	3	3	0	3	3
大正区	3	1	2	3	3	住之江区	10	8	2	9	9
天王寺区	4	3	1	4	3	住吉区	10	9	1	10	10
浪速区	3	2	1	3	3	東住吉区	3	2	1	3	3
西淀川区	3	1	2	3	3	平野区	6	4	2	6	5
淀川区	7	4	3	7	6	西成区	4	2	2	4	3



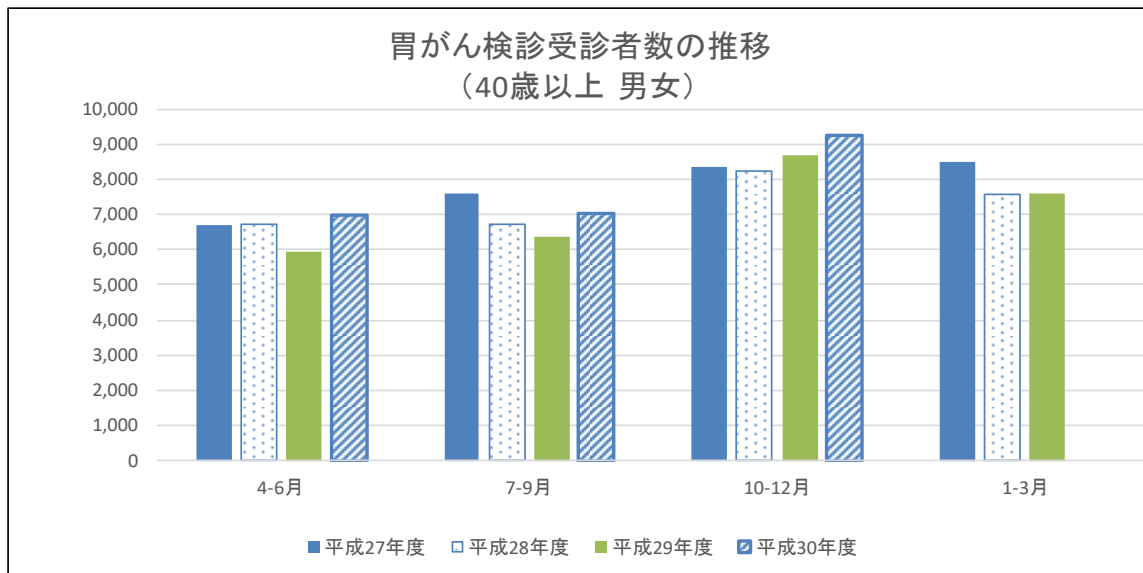
## 2、大阪市胃がん検診受診者数の推移について

## (1) 大阪市胃がん検診受診者数

(平成30年度分は請求月)

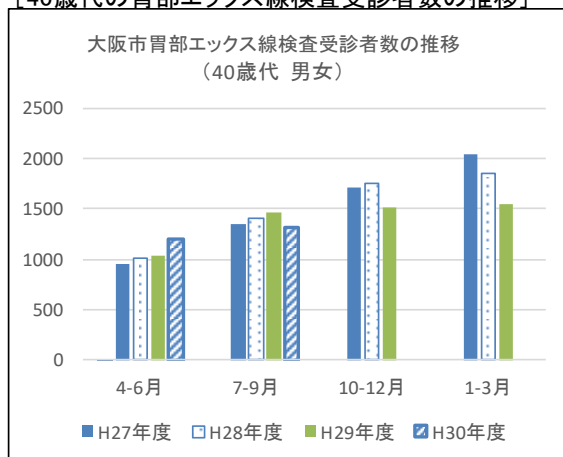
[単位:人]

	4月	5月	6月	7月	8月	9月	10月	11月	12月	1月	2月	3月	計	
平成27年度	859	2,525	3,290	2,997	1,804	2,804	3,337	2,978	2,043	2,292	2,711	3,509	31,149	
平成28年度	983	2,543	3,194	2,505	1,859	2,349	3,046	3,316	1,885	1,850	2,578	3,141	29,249	
平成29年度	集団X線	327	1,178	1,449	1,072	700	958	1,173	1,084	618	619	723	379	10,280
	個別X線	417	1,117	1,472	1,395	1,045	1,197	1,475	1,455	1,149	961	1,316	2,276	15,275
	個別内視鏡	0	0	0	0	0	0	747	544	416	368	381	587	3,043
	計	744	2,295	2,921	2,467	1,745	2,155	3,395	3,083	2,183	1,948	2,420	3,242	28,598
平成30年度	集団X線	332	1,212	1,267	806	590	1,040	925	1,150	804				
	個別X線	383	994	1,341	1,259	950	1,022	1,572	1,651	1,385				
	個別内視鏡	350	565	520	555	386	425	558	654	535				
	計	1,065	2,771	3,128	2,620	1,926	2,487	3,055	3,455	2,724				

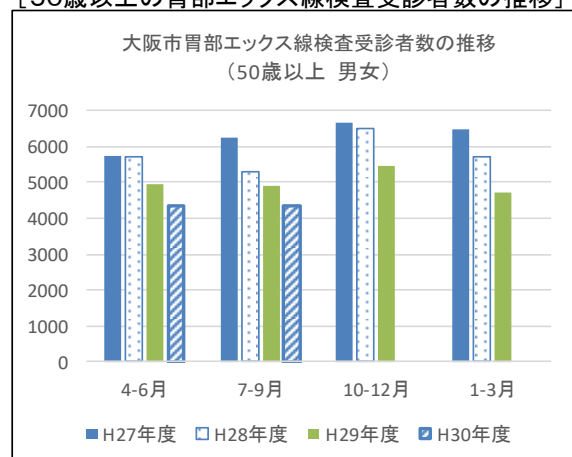


## (参考) エックス線検査受診者数

## [40歳代の胃部エックス線検査受診者数の推移]



## [50歳以上の胃部エックス線検査受診者数の推移]



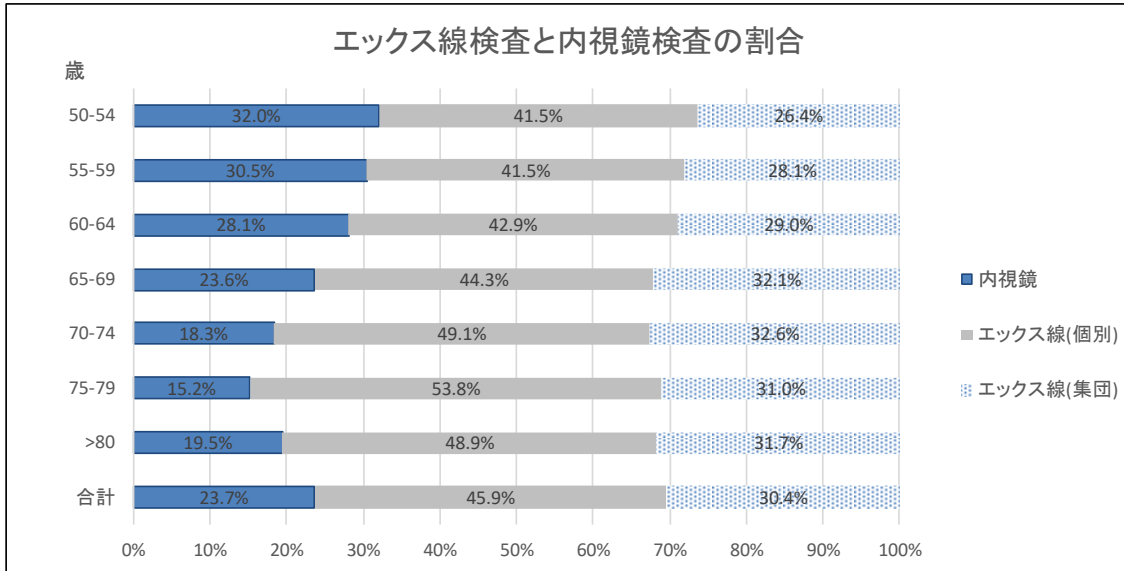
(平成31年1月7日 現在)

3、胃内視鏡検査開始後の受診者について

**平成29年10月1日～平成30年9月30日受診者数:5,844名**

(平成31年1月7日現在 請求分)

(1) 検診実施方法の割合について



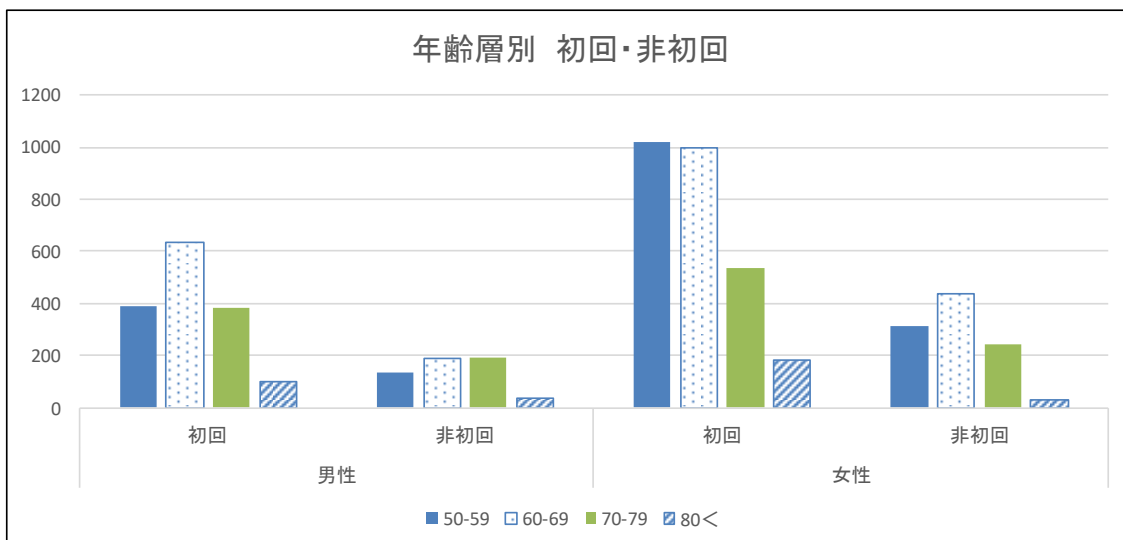
(2) 胃内視鏡検査受診者について

[単位:人]

		50-54	55-59	60-64	65-69	70-74	75-79	80<	計
男性	初回	200	192	239	399	248	133	102	1,513
	非初回	67	70	63	130	126	66	38	560
	計	267	262	302	529	374	199	140	2,073
女性	初回	546	471	450	548	347	190	185	2,737
	非初回	178	139	173	263	176	71	34	1,034
	計	724	610	623	811	523	261	219	3,771
男女	初回	746	663	689	947	595	323	287	4,250
	非初回	245	209	236	393	302	137	72	1,594
	計	991	872	925	1,340	897	460	359	5,844

※初回:過去3年間に大阪市胃がん検診(胃部エックス線検査)の受診歴がない者

※非初回:過去3年間に大阪市胃がん検診(胃部エックス線検査)の受診歴がある者



(3) 胃内視鏡検査総合判定及び生検について

[単位:人]

総合判定	当日生検なし	当日生検あり								合計	総計
		Group 1	Group 2	Group 3	Group 4	Group 5	Group X	不明			
異常認めず(所見なし)	795										795
異常認めず(軽度所見あり)	2759										2759
異常認めず(生検あり)		499							3	502	502
経過観察・要治療(生検なし)	1424									0	1424
経過観察・要治療(生検あり)		272							1	273	273
要再検	11	7	15				1			23	34
要精検	7	1	1	12	8	22	3	3	3	50	57
総計	4996	779	16	12	8	23	3	7	848	5844	

(4)精密検査結果(追跡調査結果)について

[単位:人]

総合判定	当日生検	がん (原発性早期 胃粘膜内)	がん (原発性早期)	がん (原発性)	がん (病理結果照会 中)	がん 以外の 疾患	異常 なし	照会中
要再検	有り(23)	2			1	15	1	4
	無し(11)					3	1	7
要精検	有り(50)	7	1	2	15	14		10
	無し(7)					2		5
計(91)		9	1	2	16	34	2	26

※がん(病理結果照会中):一次検診時の生検(当日生検)で「グループ5」と判定された方と内視鏡検査等の再検査で「胃がん」と判定された方のうち、病理結果を照会中の方を『がん(病理結果照会中)』とする。

●がん発見率 =  $\frac{\text{がん(病理結果照会中を含む)}}{\text{受診者}} = \frac{9+1+2+16}{5844} = 0.48\%$

(参考 胃部エックス線検査がん発見率)

※許容値:0.11%以上 ※集団検診:0.12%(H28年度) ※個別検診:0.14%(H28年度)

●ダブルチェック医が、要再検・要精検と判定したケースについて(検査医は「胃がんなし」と判定)

ダブルチェック医判定	総合判定	がん 以外	異常 なし	照会中
胃がん疑い(10)	要再検	9	3	3
	要精検	1		1

(5)要精検率と生検実施率について

●要精検率 =  $\frac{\text{一次検診で「生検あり」と総合判定で「要再検」「要精検」該当者}}{\text{受診者}} = \frac{775+23+11+50+7}{5844} = 14.8\%$

[一次検診で「生検あり」と総合判定で「要再検」「要精検」該当者]

[単位:人(%)]

該当者 n=866	一次検診時「生検あり」(当日生検あり)	775(89.5)
	総合判定「異常なし」「経過観察・要治療」	
	要再検(当日生検有り)	23(2.7)
	要再検(当日生検無し)	11(1.3)
	要精検(当日生検有り)	50(5.8)
	要精検(当日生検無し)	7(0.8)

●生検実施率 =  $\frac{\text{一次検診で「生検あり」}}{\text{受診者}} = \frac{775+23+50}{5844} = 14.5\%$

※生検実施率の目安:15~20% (大阪市胃内視鏡検査研修会)

番号	年齢 (受診時)	性別	受診歴	内視鏡の 種類	検査医 画像判定	ダブルチェック医 画像判定	生検結果 (Group分類)	総合判定	精検判定
1	58	男	非初回	経口	胃がんあり	胃がんあり	5	要精検	がん(病理結果照会中)
2	62	男	非初回	経鼻	胃がん疑い	胃がん疑い(生検部位)	5	要精検	がん(病理結果照会中)
3	63	男	初回	経口	胃がんあり	胃がんあり	5	要精検	がん(病理結果照会中)
4	63	男	初回	経鼻	胃がん疑い	胃がん疑い(生検部位)	5	要精検	がん(病理結果照会中)
5	66	男	初回	経鼻	胃がん疑い	胃がん疑い(生検部位)	5	要精検	がん(病理結果照会中)
6	66	女	非初回	経口	胃がん疑い	胃がん疑い(生検部位)	2	要再検	がん(原発性早期粘膜内)
7	67	男	非初回	経鼻	胃がんあり	胃がんあり	5	要精検	がん(病理結果照会中)
8	67	男	初回	経鼻	胃がん疑い	胃がん疑い(生検部位)	5	要精検	がん(原発性早期粘膜内)
9	68	男	初回	経鼻	胃がんあり	胃がんあり	5	要精検	がん(原発性)
10	68	男	非初回	経鼻	胃がんあり	胃がんあり	5	要精検	がん(原発性早期)
11	68	男	初回	経鼻	胃がんあり	胃がんあり	5	要精検	がん(病理結果照会中)
12	69	男	非初回	経鼻	胃がん疑い	胃がん疑い(生検部位)	5	要精検	がん(原発性早期粘膜内)
13	70	女	非初回	経口	胃がん疑い	胃がん疑い(生検部位)	4	要精検	がん(原発性早期粘膜内)
14	72	女	初回	経鼻	胃がん疑い	胃がん疑い(生検部位)	1	要再検	がん(病理結果照会中)
15	72	男	初回	経口	胃がん疑い	胃がん疑い(生検部位)	5	要精検	がん(病理結果照会中)
16	73	男	初回	経鼻	胃がん疑い	胃がん疑い(生検部位)	4	要精検	がん(原発性早期粘膜内)
17	74	男	初回	経鼻	胃がん疑い	胃がん疑い(生検部位)	4	要精検	がん(原発性早期粘膜内)
18	75	女	非初回	経口	胃がん疑い	胃がん疑い(生検部位)	4	要精検	がん(病理結果照会中)
19	76	男	初回	経鼻	胃がん疑い	胃がん疑い(生検部位)	5	要精検	がん(病理結果照会中)
20	76	女	初回	経口	胃がん疑い	胃がんあり	5	要精検	がん(病理結果照会中)
21	76	男	非初回	経口	胃がん疑い	胃がんあり	5	要精検	がん(病理結果照会中)
22	77	男	非初回	経鼻	胃がんあり	胃がんあり	5	要精検	がん(原発性早期粘膜内)
23	77	女	初回	経鼻	胃がん疑い	胃がん疑い(生検部位)	2	要再検	がん(原発性早期粘膜内)
24	79	女	非初回	経口	胃がんあり	胃がんあり	5	要精検	がん(原発性)
25	80	男	非初回	経口	胃がん疑い	胃がん疑い(生検部位)	4	要精検	がん(原発性早期粘膜内)
26	81	男	初回	経口	胃がん疑い	胃がん疑い(生検部位)	5	要精検	がん(病理結果照会中)
27	82	女	初回	経鼻	胃がん疑い	胃がん疑い(生検部位)	3	要精検	がん(病理結果照会中)
28	82	女	初回	経口	胃がん疑い	胃がん疑い(生検部位)	5	要精検	がん(病理結果照会中)

※がん(病理結果照会中):一次検診時の生検(当日生検)で「グループ5」と判定された方と内視鏡検査等の再検査で「胃がん」と判定された方のうち、病理結果を照会中の方を『がん(病理結果照会中)』とする。