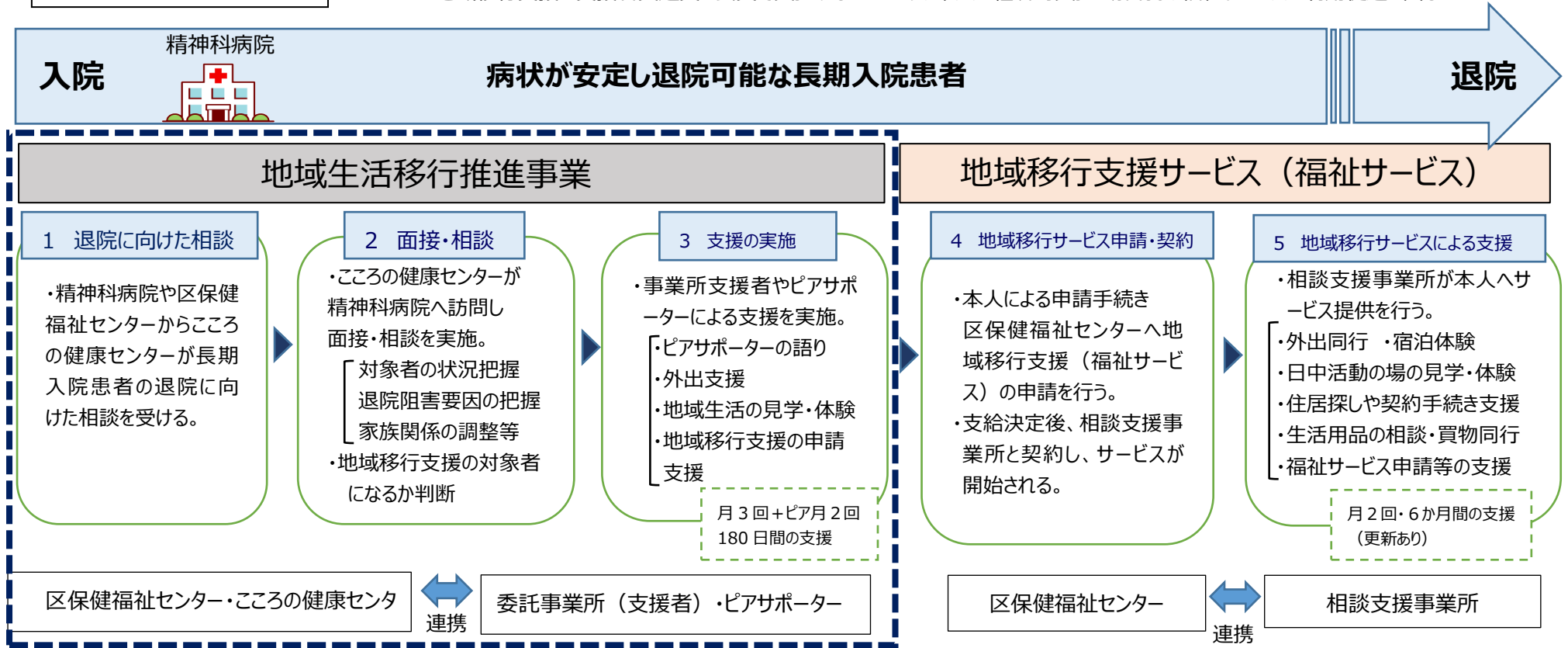


地域生活移行推進事業について

大阪市の特徴
精神科病院が府下（遠方）にある

- 退院意欲が低下している患者に対して、寄り添いながら信頼関係を築くことで、**退院意欲の向上**を図る。
- ピアサポーターの活用など、地域生活がイメージできるような支援を行うことで、**地域移行支援の申請に向けた支援**を行う。
- 地域移行支援の支援者交通費を公費で負担することにより、本人の経済的負担を解消し、福祉サービスの利用促進を図る。



地域生活移行推進事業、地域移行支援サービス等実績

【表1】地域生活移行推進事業利用者数

| | 新規利用 | 継続利用 | 計 |
|-------|------|------|----|
| 令和元年度 | 7 | 4 | 11 |
| 令和2年度 | 0 | 4 | 4 |
| 令和3年度 | 5 | 0 | 5 |

【表2】地域移行支援サービス利用者数

| | 新規利用 | 継続利用 | 計 |
|-------|------|------|----|
| 令和元年度 | 20 | 9 | 29 |
| 令和2年度 | 18 | 10 | 28 |
| 令和3年度 | 7 | 6 | 13 |

(令和3年度は11月利用分までの数)

【表3】地域移行支援サービス利用者の退院先

| | 退院者数 | 自宅（賃貸マンション等） | グループホーム | サ高住有料老人 | 宿泊型自立訓練事業所 |
|-------|------|--------------|---------|---------|------------|
| 令和元年度 | 11 | 3 | 5 | 2 | 1 |
| 令和2年度 | 13 | 6 | 6 | 1 | 0 |
| 令和3年度 | 7 | 2 | 4 | 1 | 0 |