

## 【報告】

# みどりのまちづくり指標について

---

1. 成果指標の調査手法の変更について
2. 共有指標(緑視率)の測定値について

平成31年2月  
建設局 公園緑化部

# みどりのまちづくり指標について

- ✓ みどりのまちづくりを進めていく指標として、成果指標、達成指標、共有指標の3つの指標を設定

指標		策定時	H27末		H37末
成果指標		基準値	めざす割合	調査結果	めざす割合
	身近な緑の満足度	46.50% (H22.12)	約50%	<b>約47%</b>	約60%
	緑が増えたと感じる人の割合	28.10% (H22.12)	約30%	<b>約28%</b>	約33%
	身近な公園の利用頻度	35.10% (H22.12)	約40%	<b>約34%</b>	約50%
達成指標		基準値	目標値	現況	目標値
	緑被率 <sup>※1</sup>	10.4% <sup>※3</sup> (H24)	現状以上	未測定	現状以上
	都市公園の市民一人あたり面積	3.51㎡/人 (H24末)	約3.6㎡/人 <sup>※4</sup>	<b>約3.5㎡/人</b>	約4㎡/人 <sup>※5</sup>
共有指標		基準値	測定値		測定値
緑視率 <sup>※2</sup>	うめきた	31%	<b>35%</b>		3年ごとに測定し 公表
	大阪駅前	13%	<b>16%</b>		
	淀屋橋	17%	<b>17%</b>		
	大阪城公園駅前	26%	<b>29%</b>		
	御堂筋①	32%	<b>32%</b>		
	御堂筋②	36%	<b>41%</b>		
	難波駅前	10%	<b>13%</b>		
	阿倍野歩道橋	1%	<b>0.5%</b>		

※1 樹冠の投影面積からなる樹木・樹林に加え、芝生地等の緑被面も含めた都市の緑全体をとらえた指標

※2 ある視点場における視野内に占める緑の量の割合を示す。本計画では市内8地点で測定。

※3 大阪府公表数値(水面を含んだ緑被率は約15.8%(平成24年度))

※4※5 国立社会保障・人口問題研究所による推計人口(平成25年3月推計)から試算したものの

# 1. 成果指標の調査手法の変更について

- ✓ 成果指標の基準値及びめざす割合の設定に採用していた「市政モニターアンケート」が平成30年度末をもって廃止され、「民間ネット調査」に一本化

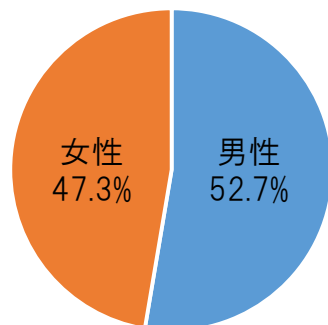
## ◆ 市政モニターアンケートと民間ネット調査のちがい

	市政モニターアンケート	民間ネット調査
調査対象	大阪市が実施する 公募に応募した市民	民間調査会社に登録 しているネットモニター
回答数	500～600程度 ※	500
バイアス (回答者の偏り)	インターネット利用者 市政への関心が高い市民	インターネット利用者

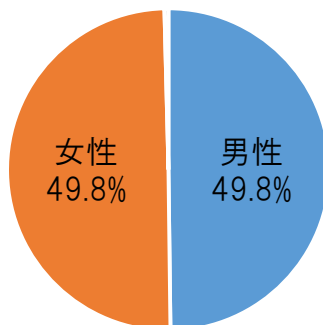
※モニター800人に回答依頼

性別

【市政モニターアンケート】

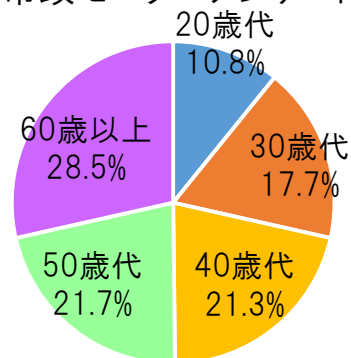


【民間ネット調査】

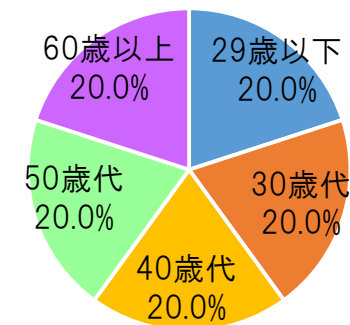


年齢

【市政モニターアンケート】



【民間ネット調査】



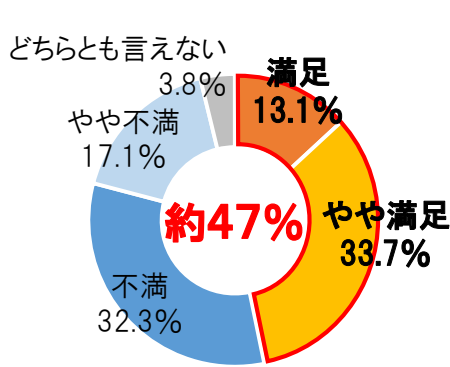
※民間ネット調査では性別・年齢は同じ割合となるように調査を実施している

# 1. 成果指標の調査手法の変更について

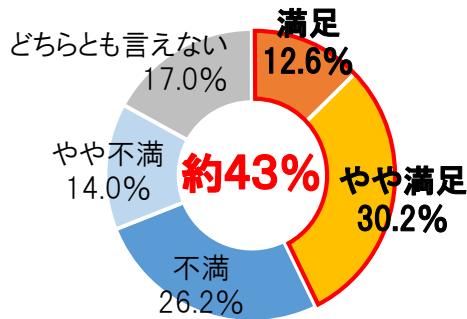
- ✓ 平成27年度の調査結果(市政モニターアンケート)と平成30年度(民間ネット調査)を比較すると、数値が大幅に減少している

## 身近な緑の満足度

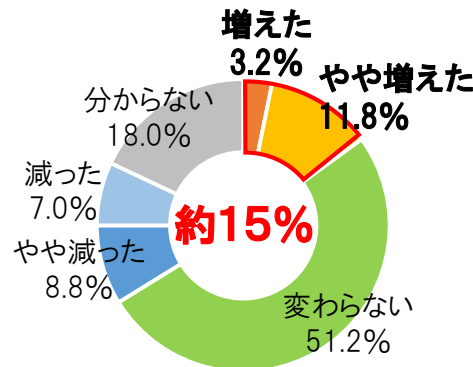
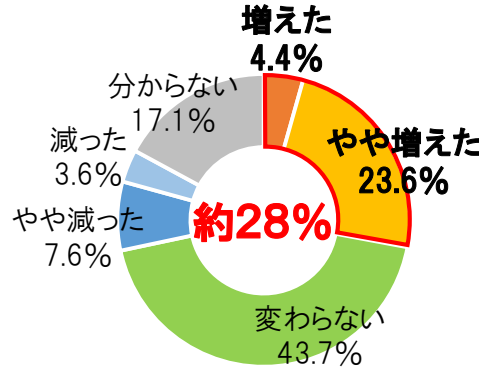
(市政モニターアンケート)  
平成27年度



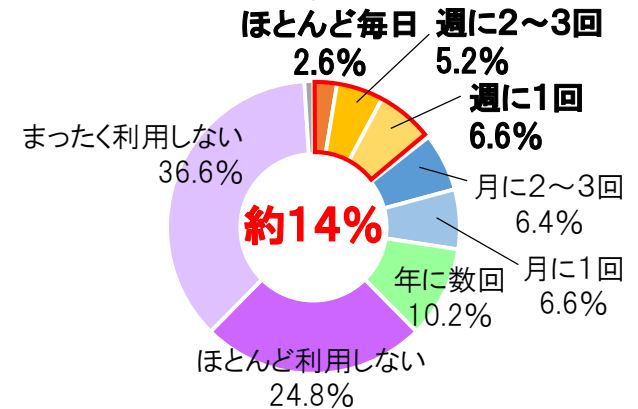
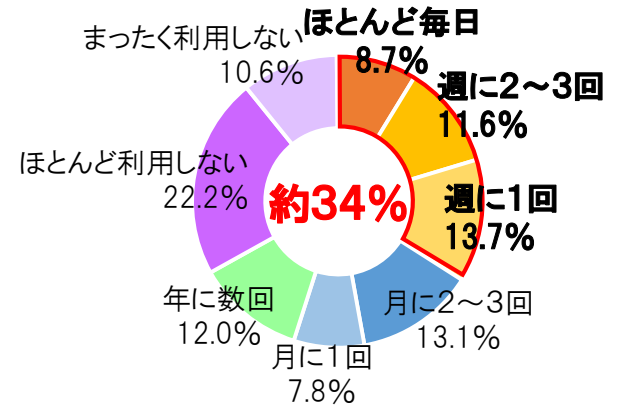
(民間ネット調査)  
平成30年度



## 緑が増えたと感じる人の割合



## 身近な公園の利用頻度



- ✓ 調査手法の変更に伴い、回答者の特性が大きく変化したことが、大幅な数値の減少の主な要因と考えられる。

# 1. 成果指標の調査手法の変更について

## ◆ 今後の検討課題

### ① 現在設定している成果指標の取り扱い

- ✓ 現在、緑の基本計画で設定している成果指標については、今後策定時の基準値との比較ができないため、今後の取り扱いについて検討が必要。

### ② アンケート結果の詳細の分析及び比較









- ✓ 平成30年度に実施した民間ネット調査によるアンケート調査の結果について、詳細に分析したうえで、平成31年度以降も、継続して民間ネット調査によるアンケートを実施し、同じ調査手法による結果を比較・検討することが必要。

### ③ 成果指標の再検討

- ✓ 緑の基本計画策定以降の、本市を取り巻く情勢の変化や取り組んできた施策、今後の施策展開の方向性を見据え、あらためて今後継続的に把握していくべき成果指標について、検討が必要。

## 2. 共有指標(緑視率)の測定値について

### ◆ 平成30年度緑視率測定値

地点	H27測定値	H30測定値	増減
うめきた	35%	<b>40%</b>	5% up 
大阪駅前	16%	<b>22%</b>	4% up 
淀屋橋	17%	<b>21%</b>	3% up 
大阪城公園駅前	29%	<b>24%</b>	5% down 
御堂筋①	32%	<b>36%</b>	3% up 
御堂筋②	41%	<b>46%</b>	5% up 
難波駅前	13%	<b>16%</b>	3% up 
阿倍野歩道橋	0.5%	<b>2%</b>	1.5% up 

- ✓ ほとんどの地点で緑視率の上昇が見られたが、撮影時期による樹木の剪定作業、樹木更新の有無により変動する
- ✓ 大阪城公園駅前においては、大阪城公園内における施設設置により減

## 2. 共有指標(緑視率)の測定値について

### ◆ 各地点の測定写真

#### うめきた(40%)



1 (40%)



2 (43%)



3 (31%)



4 (35%)



5 (49%)

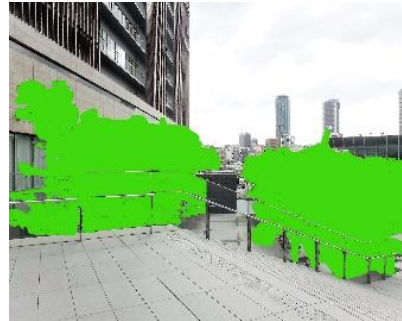
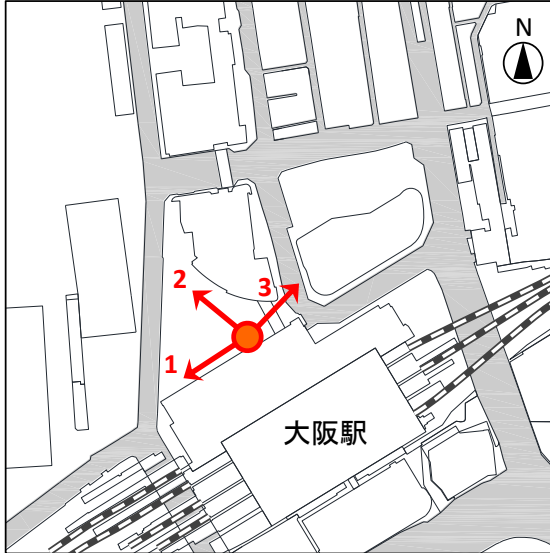


6 (40%)

## 2. 共有指標(緑視率)の測定値について

### ◆ 各地点の測定写真

#### 大阪駅前(22%)



1 (31%)



2 (12%)



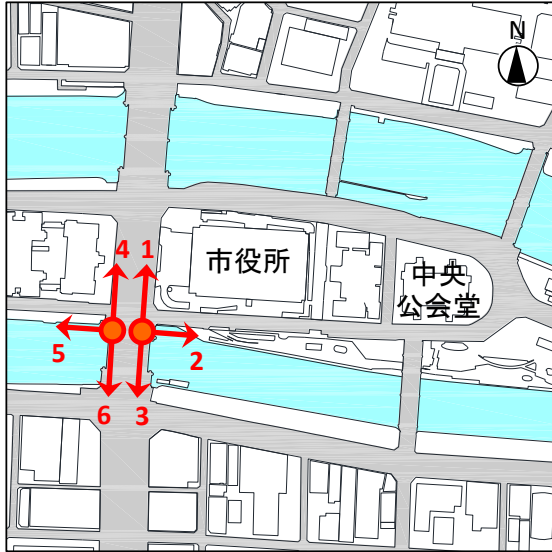
3 (23%)



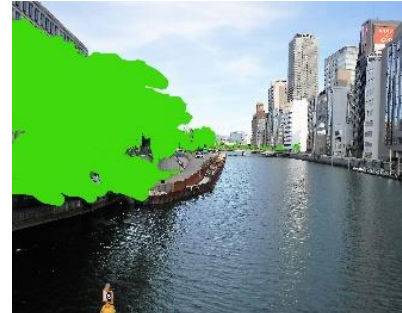
# 2. 共有指標(緑視率)の測定値について

## ◆ 各地点の測定写真

### 淀屋橋(21%)



1 (25%)



2 (20%)



3 (9%)



4 (19%)



5 (31%)

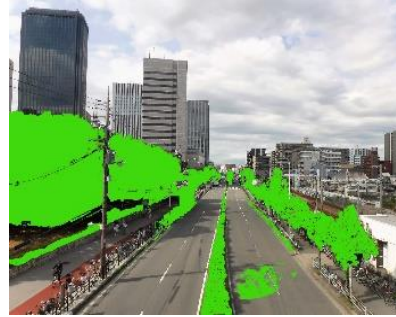
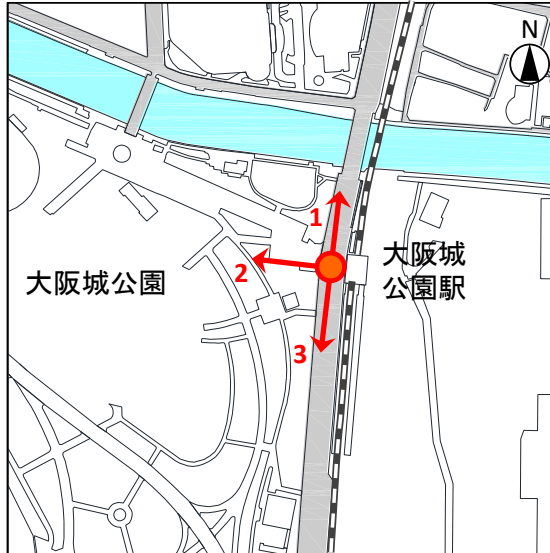


6 (19%)

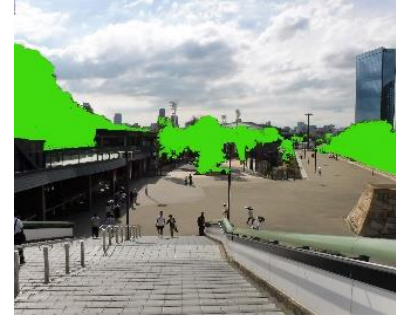
## 2. 共有指標(緑視率)の測定値について

### ◆ 各地点の測定写真

#### 大阪城公園駅前(24%)



1 (20%)



2 (11%)

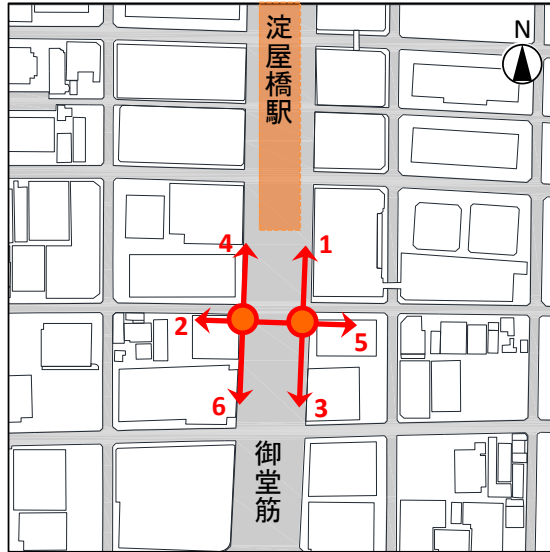


3 (41%)

# 2. 共有指標(緑視率)の測定値について

## ◆ 各地点の測定写真

### 御堂筋①(36%)



1 (29%)



2 (41%)



3 (38%)



4 (23%)



5 (49%)

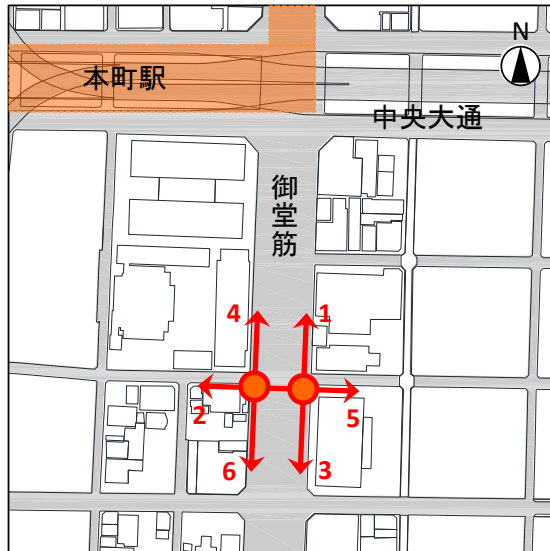


6 (34%)

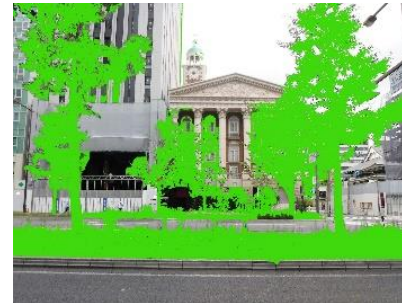
# 2. 共有指標(緑視率)の測定値について

## ◆ 各地点の測定写真

### 御堂筋②(46%)



1 (48%)



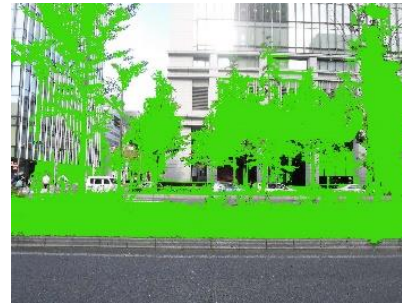
2 (42%)



3 (53%)



4 (30%)



5 (52%)



6 (52%)

## 2. 共有指標(緑視率)の測定値について

### ◆ 各地点の測定写真

#### 難波駅前(16%)



1 (4%)



2 (28%)

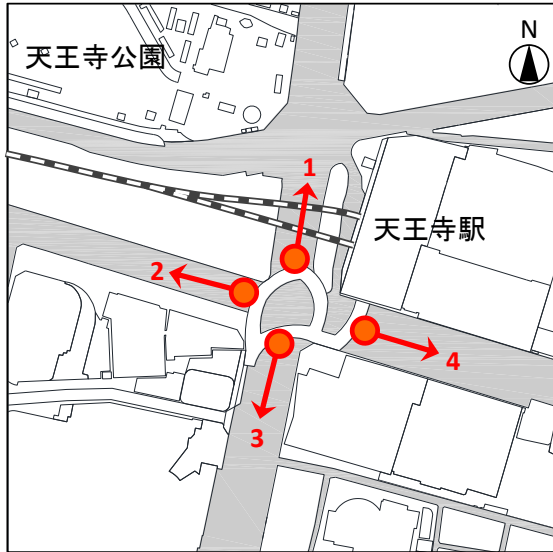


3 (17%)

# 2. 共有指標(緑視率)の測定値について

## ◆ 各地点の測定写真

### 阿倍野歩道橋(2%)



1 (3%)



2 (0%)



3 (0%)



4 (3%)