

城北公園

基本情報^[1]

○都市計画公園としては1公園であるが、次の2つの都市公園が含まれている。

名称	公園種別	所在地	開設年月日	開設面積 (㎡)	
					合計
城北公園	総合公園	旭区生江3丁目	昭和9年5月20日	95,207	103,470
城北緑道	緑道	都島区大東町2丁目・3丁目 毛馬町5丁目	昭和59年3月31日	8,263	

立地特性

人口 (半径3km圏内) ^[2]					周辺の幹線道路の自動車交通量 ^[3]		
上段：夜間人口 下段：昼間人口	昼夜間 比率	年齢別人口比率 (上段：人数、下段：比率)			路線名	昼間 12時間	24時間 推定
		0～14歳	15～64歳	65歳以上			
391,556人	90.9%	42,401人	247,245人	95,713人	上新庄生野線 (城北筋)	14,263台	18,685台
355,847人		11.0%	64.2%	24.8%			
周辺の平均路線価 (千円/㎡) ^[4]					主な用途地域 (周辺含む) ^[5]		
東	西	南	北	平均	公園内	周辺	
138	-	127	-	132	第2種中高層住居専用	第1種住居 第2種中高層住居専用	

建蔽率と主な公園施設

○都市公園としての城北公園 (開設面積 95,207㎡) におけるデータを示している。

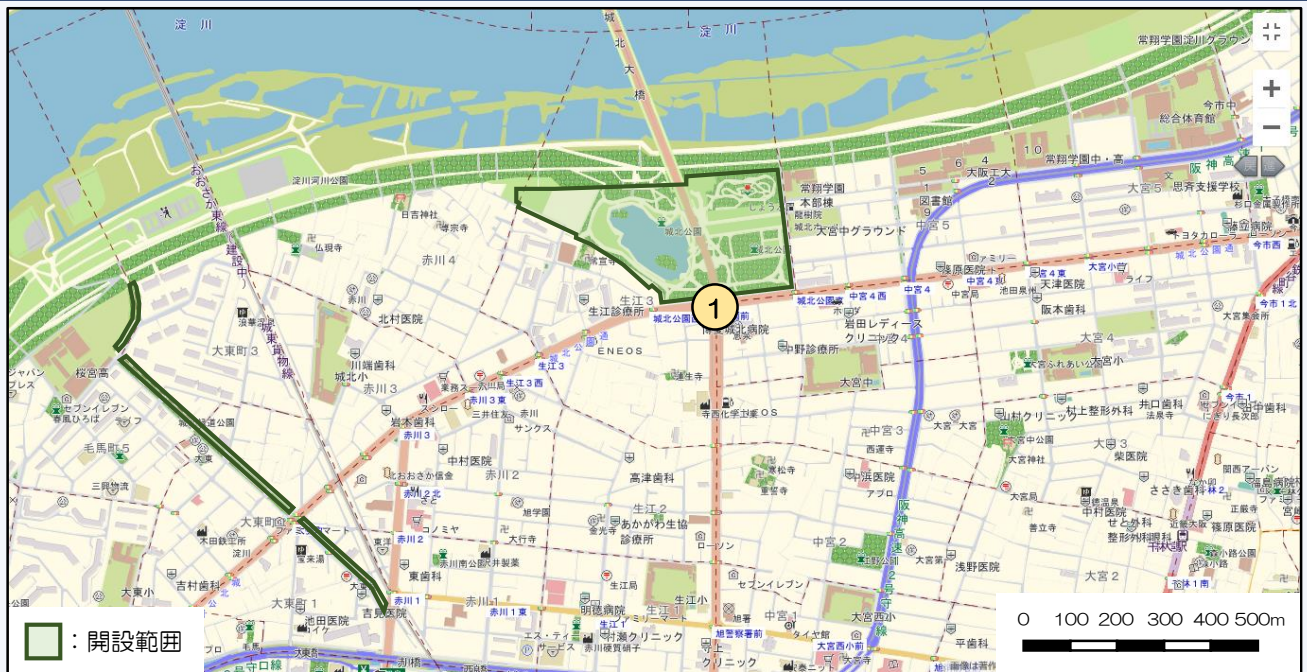
一般施設					特例施設					
建築面積 (㎡)					建蔽率	建築面積 (㎡)				建蔽率
トイレ	売店等	管理施設	その他	合計	1.64%	休養施設	運動施設	教養施設	合計	0.22%
158 (5箇所)	43	1,068	295	1,564		95	-	110	205	
主な施設	区分	利用状況			利用料金例					
城北菖蒲園	-	利用者数：15,584人			200円 (中学生以下、大阪市在住の65歳以上、障がい者手帳等をお持ちの方は無料) ^[32]					

防災関連情報

避難場所種別 ^[5]	耐震性貯水槽	防災スピーカー ^[5]	マンホールトイレ ^[11]
広域避難場所	有 (1基)	有 (1基)	有 (50基)

※ []内の数字は参考資料の番号を示している (p. 28～30を参照)。

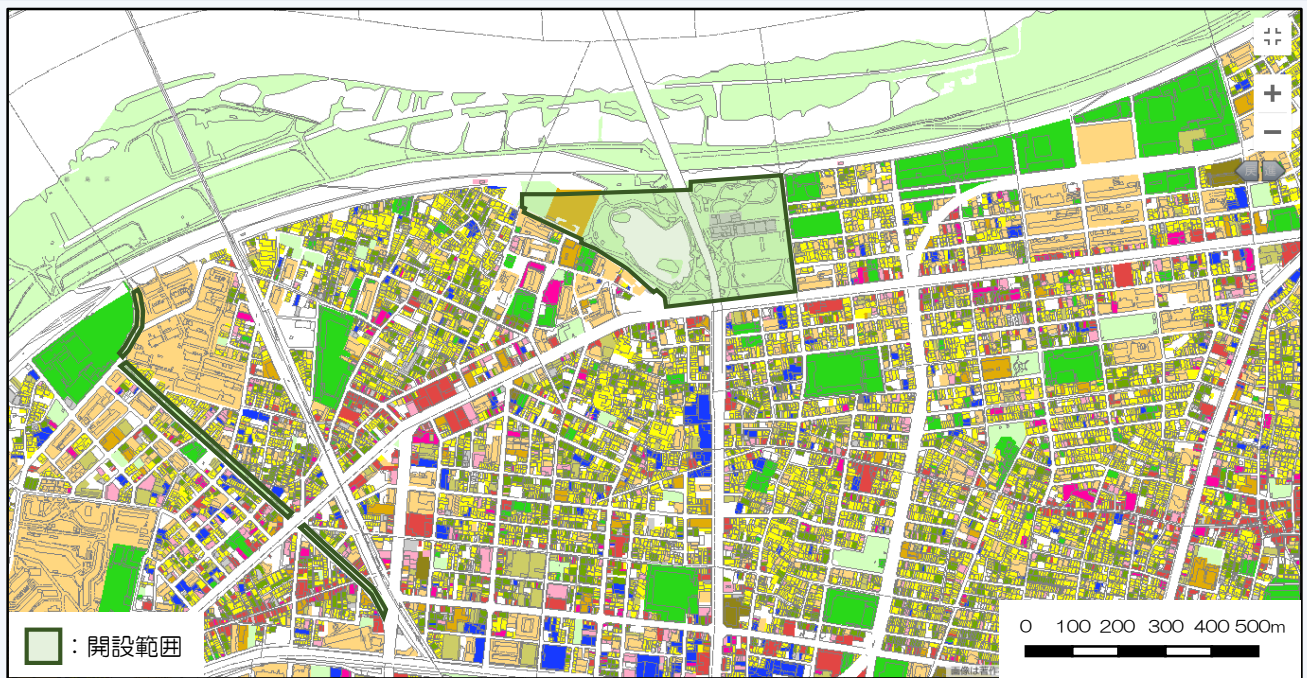
公園概観図と主要なアクセス^[5]



主要なアクセス

交通機関	近接するバス停	鉄道駅・バス停からの所要時間
大阪シティバス	城北公園前（図中①）	都島駅から城北公園前：約11分 城北公園前から城北公園：徒歩約1分

土地利用現況^[5]



凡例

	一戸建て住宅		長屋住宅		共同住宅		販売商業施設
	業務施設		文教施設		医療厚生施設		遊興・娯楽・サービス施設
	宿泊施設		工業施設		供給施設		運輸通信施設
	官公署施設		その他施設		公園・緑地・お墓		建物の無い土地

※[]内の数字は参考資料の番号を示している（p. 28～30を参照）。

南港中央公園

基本情報^[1]

公園種別	所在地	開設年月日	開設面積 (㎡)
総合公園	住之江区南港東8丁目	昭和62年3月31日	208,820

立地特性

人口 (半径3km圏内) ^[2]					周辺の幹線道路の自動車交通量 ^[3]		
上段：夜間人口 下段：昼間人口	昼夜間 比率	年齢別人口比率 (上段：人数、下段：比率)			路線名	昼間 12時間	24時間 推定
		0～14歳	15～64歳	65歳以上			
54,247人	150.1%	5,388人	30,990人	17,075人	府道5号 (海岸通)	10,459台	12,655台
81,423人		10.1%	58.0%	31.9%	府道5号 (大正通)	12,234台	16,149台
周辺の平均路線価 (千円/㎡) ^[4]					主な用途地域 (周辺含む) ^[5]		
東	西	南	北	平均	公園内	周辺	
73	94	74	80	80	準工業	準工業 第1種中高層住居専用	

建蔽率と主な公園施設

一般施設					特例施設					
建築面積 (㎡)					建蔽率	建築面積 (㎡)				建蔽率
トイレ	売店等	管理施設	その他	合計	0.08%	休養施設	運動施設	教養施設	合計	1.70%
152 (3箇所)	-	25	-	177		-	3,558	-	3,558	
主な施設	区分	利用状況	利用料金例			備考				
南港中央 野球場	-	稼働率：74.2% ^[33]	【グラウンド】一般：12,000円/2時間 ^[34] 小中学生：6,000円/2時間 ^[34] 高校生：9,000円/2時間 ^[34] 土日祝はそれぞれ2割増し ^[34] 【照明設備】18,000円/2時間 ^[34]			管理運営者は 指定管理者 ^[33]				
南港中央 庭球場	-	稼働率：31.9% ^[33]	全天候型：500円/時間 (土日祝は900円/時間) ^[35] 照明設備は1,900円/時間 砂入人工芝：全日900円/時間 ^[35]							
南港中央公園 駐車場	公園 駐車場	-	0時から24時：350円/時間 ^[34] ^[35] ^[36] 1日上限：1,500円 (土日祝は2,800円) ^[36] ※収容台数は263台 ^[34] ^[35]			-				

防災関連情報

避難場所種別 ^[5]	耐震性貯水槽	防災スピーカー ^[5]	マンホールトイレ ^[11]
広域避難場所 一時避難場所	無	有 (1基)	有 (82基)

※[]内の数字は参考資料の番号を示している (p. 28～30を参照)。

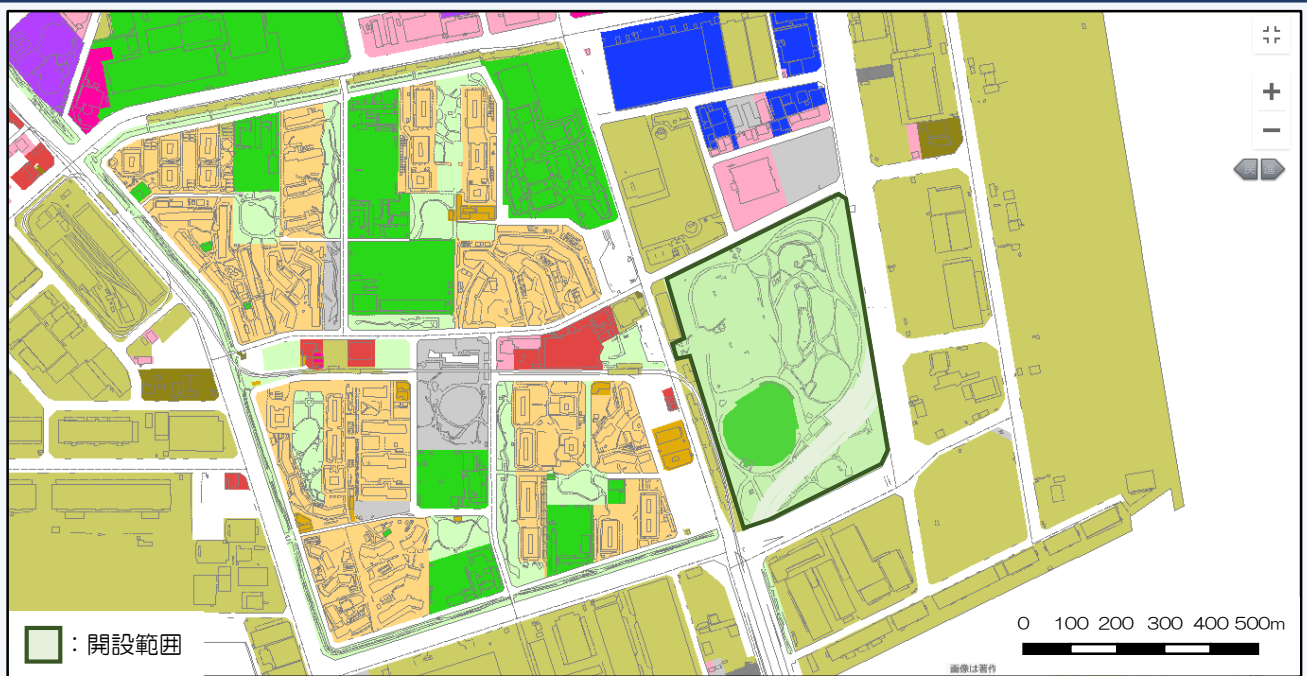
公園概観図と主要なアクセス^[5]



主要なアクセス

交通機関	近接する鉄道駅	鉄道駅からの所要時間
ニュートラム	ポートタウン東駅 (図中①)	徒歩約1分

土地利用現況^[5]



凡例

一戸建て住宅	長屋住宅	共同住宅	販売商業施設
業務施設	文教施設	医療厚生施設	遊興・娯楽・サービス施設
宿泊施設	工業施設	供給施設	運輸通信施設
官公署施設	その他施設	公園・緑地・お墓	建物の無い土地

※[]内の数字は参考資料の番号を示している (p. 28~30を参照)。

真田山公園

基本情報^[1]

公園種別	所在地	開設年月日	開設面積 (㎡)
地区公園	天王寺区真田山町	昭和14年8月6日	54,119

立地特性

人口 (半径3km圏内) ^[2]					周辺の幹線道路の自動車交通量 ^[3]		
上段：夜間人口 下段：昼間人口	昼夜間 比率	年齢別人口比率 (上段：人数、下段：比率)			路線名	昼間 12時間	24時間 推定
		0~14歳	15~64歳	65歳以上			
422,498人	184.1%	41,450人	274,664人	99,271人	都島阿部野線 (玉造筋)	22,257台	30,715台
777,994人		10.0%	66.1%	23.9%			

周辺の平均路線価 (千円/㎡) ^[4]					主な用途地域 (周辺含む) ^[5]	
東	西	南	北	平均	公園内	周辺
-	-	1,321	565	943	第1種住居	商業

建蔽率と主な公園施設

一般施設					特例施設					
建築面積 (㎡)					建蔽率	建築面積 (㎡)				建蔽率
トイレ	売店等	管理施設	その他	合計	1.57%	休養施設	運動施設	教養施設	合計	9.75%
8 (1箇所)	-	799	45	852		-	5,275	-	5,275	

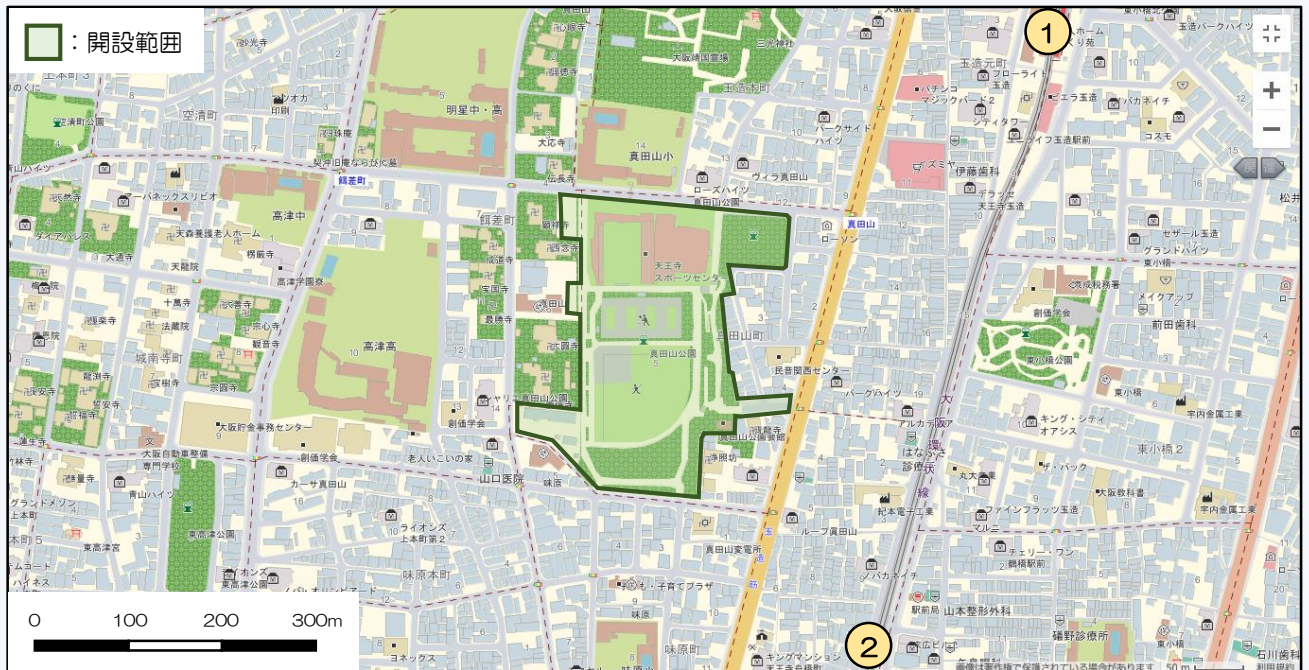
施設名	区分	利用状況	利用料金例	備考
真田山野球場	-	稼働率：56.6%	3,000円/2時間 ^[37] ナイターは18,000円/2時間 ^[37]	-
真田山庭球場	-	稼働率：89.1%	800円/時間 ^[38] ナイターは2,700円/時間 ^[38]	-
天王寺スポーツセンター	-	稼働率：97.9% ^[39]	参考資料 ^[40] を参照	管理運営者は 指定管理者 ^[39] ※施設内には 駐車場がある
真田山プール	25mプール	利用者数：127,460人 ^[39]	一般 (16歳以上65歳未満)：700円 ^[41] 子ども (16歳未満)・高齢者：350円 ^[41]	
	屋外プール	利用者数：37,649人 ^[39]	一般 (16歳以上65歳未満)：400円 ^[41] 子ども (16歳未満)・高齢者：150円 ^[41]	
	トレーニグ場	利用者数：22,281人 ^[39]	一般 (18歳以上65歳未満)：600円 ^[42] 18歳未満：400円 ^[42] 高齢者：300円 ^[42]	
	アイススケート場	利用者数：21,065人 ^[39]	一般 (18歳以上65歳未満)：1,200円 ^[43] 18歳未満：600円 ^[42] 高齢者：800円 ^[43]	
真田山公園第2駐車場	公園駐車場	-	0時から24時：100円/時間 (土日祝は100円/20分) ^{[37][38]} ※収容台数は46台 ^{[37][38]}	公園の北部に位置する

防災関連情報

避難場所種別 ^[5]	耐震性貯水槽	防災スピーカー ^[5]	マンホールトイレ ^[11]
一時避難場所	無	無	無

※[]内の数字は参考資料の番号を示している (p. 28~30を参照)。

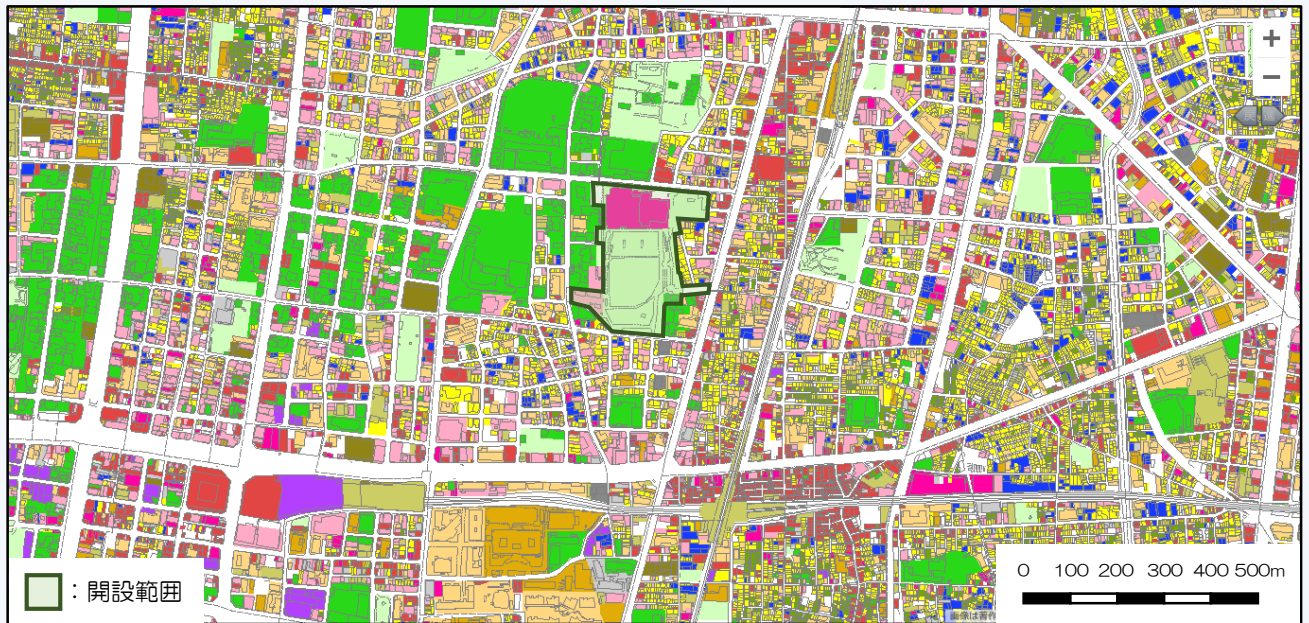
公園概観図と主要なアクセス^[5]



主要なアクセス

交通機関	近接する鉄道駅	鉄道駅からの所要時間
JR大阪環状線	玉造駅（図中①）・鶴橋駅（図中②）	徒歩約5分
近鉄各線・Osaka Metro千日前線	鶴橋駅（図中②）	徒歩約5分

土地利用現況^[5]



凡例

	一戸建て住宅		長屋住宅		共同住宅		販売商業施設
	業務施設		文教施設		医療厚生施設		遊興・娯楽・サービス施設
	宿泊施設		工業施設		供給施設		運輸通信施設
	官公署施設		その他施設		公園・緑地・お墓		建物の無い土地

※[]内の数字は参考資料の番号を示している（p. 28～30を参照）。