

## 「大阪北区ジシン本」とは？

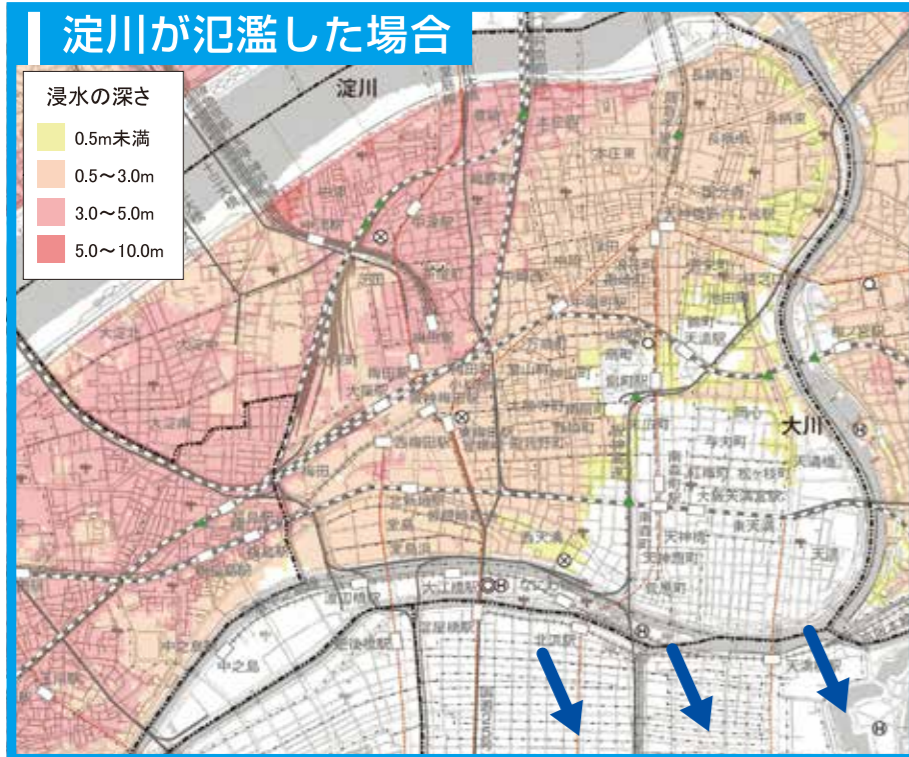
いつ起こるかわからない災害に備え、北区に「住み」、「働き」、「学ぶ」皆さんが、災害が発生したときにいかに**命を守り切るかを考える手がかりをまとめたガイドブック**です。

ジシン本を手に入れるには・・・

「ジシン本」のポイントを6分の動画で視聴し、アンケートにお答えいただき、北区役所地域課3階32番窓口までご持参の方に「ジシン本」を**世帯に1冊**お渡ししています。

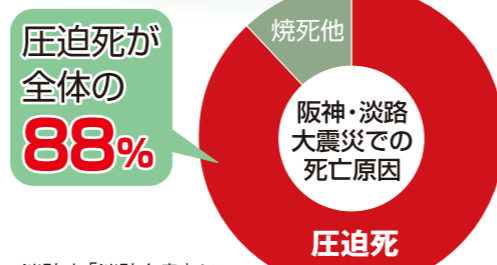
※大変申し訳ございませんが、区内在住、在勤、在学の方に限らせていただいております。

「大阪北区ジシン本」ウェブサイトはこちら <https://jishinbook.net/>

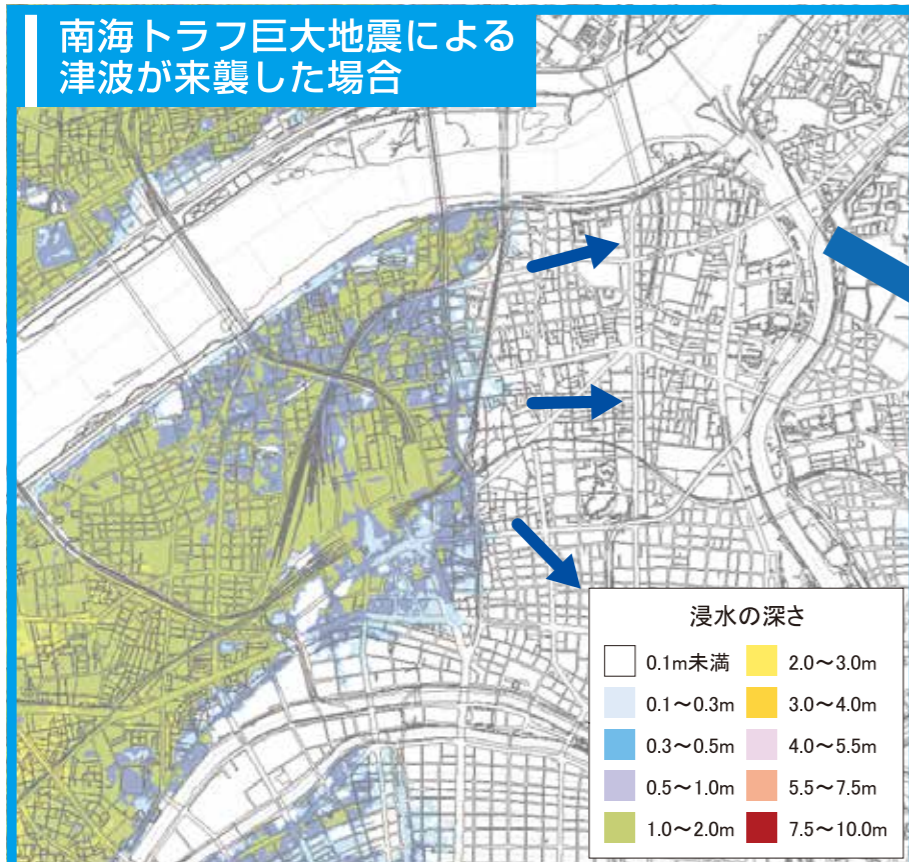


### 地震に対する日頃の備え 家庭で準備できること

阪神・淡路大震災の死因は、家屋の倒壊や家具の転倒などによる**圧迫死**が大半を占めていました。そうならないためには、あなたの家の内外を点検し、いざというときのために備えることがとても大切です。



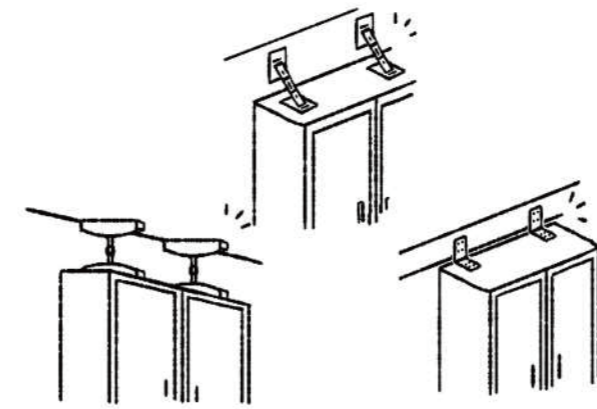
消防庁「消防白書」より



- 津波は区の西側半分まで浸水する想定となっております。**(大阪駅周辺で2m浸水)**
  - 津波から避難する場合は、区の東側へ水平避難もしくは、津波避難ビル又は近隣の頑丈な建物の3階以上へ垂直避難をしてください。
- ※津波避難ビルは表面の防災マップをご覧ください

## 3つの備えしてありますか・・・？

### 1 命を守る家具の固定



### 2 備蓄はローリングストックで！



### 3 安否確認方法を決める

#### 災害用伝言ダイヤル(171)の使い方



被災地域の加入電話や携帯電話などの電話番号をキーとして、安否など伝言の録音・再生ができます。

- 「171」をダイヤル
- 録音の時 ①「1」をダイヤル ②自分の番号をダイヤル ③録音する
  - 再生の時 ①「2」をダイヤル ②相手の番号をダイヤル ③再生する

### 地震に対する日頃の備え 企業が努力できること

従業員をいっせいに帰宅させるのは控えましょう

- ☐ 翌日、翌々日など時差帰宅の呼びかけ
- ☐ 潜在のための備え
- ☐ 水・非常食の備蓄、仮眠のための場所・毛布などの確保、停電対策(懐中電灯など)
- ☐ トイレ対策(携帯トイレ、水洗面の水) など

正確な情報の入手方法を確認しましょう

徒歩での帰宅に備えましょう

- ☐ 帰宅ルートの確認 右のステッカーが貼られている帰宅支援ステーションの確認
- ☐ スニーカーの用意 長距離の徒歩帰宅に備え、動機先に用意しておきましょう
- ☐ 栄養の補給 机やかばんの中のお菓子が役立つ
- ☐ 帰宅グッズの準備 地図、手袋、懐中電灯の準備

各事業所では、事業継続のために対策が大切です。

### 商業施設・工場 事務所ビル・マンション等を 管理されている皆様へ

津波避難ビルを募集しています

津波や河川氾濫時に逃げ込める津波避難ビルを募集しています。この命を守る取り組みにご協力をお願いします。ご協力いただいた施設には、北区役所から備蓄物資を支給させていただきます。



### 市民防災マニュアル



大阪市危機管理室HPへ