

令和2年度 大阪市立青少年センター事業報告書

指定管理者および施設の概要

- (1) 指定管理者の名称 公益財団法人 大阪ユースホステル協会
- (2) 事務所の所在地 〒533-0033 大阪市東淀川区東中島1-20-14
東ロステーションビル2F
- (3) 代表者の氏名 会長 平岡 龍人
担当者の氏名 館長 大井 信吾
および連絡先 TEL 06-6326-2228
- (4) 指定管理期間 令和2年4月1日から令和7年3月31日まで
- (5) 年度の区分 令和2年度(令和2年4月1日から令和3年3月31日まで)
- (6) 管理運営施設の概要
- ① 施設名 大阪市立青少年センター
- ② 所在地 〒533-0033 大阪市東淀川区東中島1-13-13
TEL 06-6370-5421
- ③ 敷地面積 3,385.44㎡
- ④ 施設延床面積 8,667.13㎡
- 構造 鉄骨鉄筋コンクリート造(一部鉄骨造)
地上10階建塔屋2階
- 施設内容
- 1 階 美術工房、レストラン、ミニイベントルーム、事務室
防災センター、情報ギャラリー
- 2 階 練習発表室、控室(2室)
- 3 階 多目的室
- 4 階 講義室(2室)、映像編集室、音楽練習室(3室)
- 5 階 ダンス練習室、シャワー室(2室)、音楽練習室(3室)
講義室(2室)
- 6 階 音楽スタジオ、MAスタジオ、音楽練習室(2室)
- 7 階 和室、企画制作室(8室)、クライアントルーム
会議室、
- 8 階 会議室(5室)、企画制作室、事務室
- 9 階 ドミトリー(18室)、ツインルーム(2室)、
ファミリールーム
- 10 階 事務室、食堂、ファミリールーム、障がい者対応室
浴室・脱衣室(各2室)、洗濯スペース

1. 管理業務実施状況

(1) 施設利用状況

全体の利用率は、38.0%で前年比 65.9%、利用人数は 92,176 人で前年比 37.1%であった。

文化ゾーンにおいては、貸室を 1 室増設し、利用拡大を図ったが、新型コロナウイルス感染拡大の影響を受け、利用状況は芳しくなかった。特に宿泊ゾーンにおいては、団体利用の相次ぐキャンセルや海外からの利用者が皆無となり、前年を大きく下回る結果となった。

(文化ゾーン)

文化ゾーンの年間利用率は 41.1%で前年比 70.5%と減少、年間利用人数は 91,235 人で前年比 39.4%と大きく減少した。

新型コロナウイルス感染拡大による緊急事態宣言での休館や開館時間の短縮、密を避けるための各室定員の削減などにより、利用団体は減少したものの 7 月 15 日から利用料が半額になったことで、いつもより大きな部屋を利用する利用者が多くあり、また、語学の教室としての利用などでは、リモートでの利用もあり、利用率減少の歯止めとなった。

貸室群別の利用率は、ダンス練習室(59.0%)、講義室(54.5%)、美術工房(52.8%)、音楽練習室(44.1%)、企画制作室・会議室(43.8%)であった。503 や 605 号室などの音楽練習室で行なっていた少人数でのダンス練習を大きな部屋で行なう団体が多かったことで、ダンス練習室の利用が伸びた。同様に少人数の研修や音楽練習を大きな部屋で行なう団体が多かったため、各室の利用は、全体的には昨年より減少しているものの講義室や美術工房など大きな部屋の利用が伸びた。

インターネット予約の年間利用率は、62.0%で前年比 88.1%となった。

(宿泊ゾーン)

新型コロナウイルスの影響により海外からの宿泊はなく、日本人のみ。年間宿泊者数は、941 人で、前年比 5.7%となった。

団体利用は、企業研修、修学旅行、スポーツ系クラブ活動の遠征などが中止になり、また、文化ゾーンと併用の宿泊利用団体においても日帰り利用となり、利用者数の大きな減少となった。

10 月に国内団体による韓国人留学生の入国時待機宿泊の受入れを行った経験を生かし、技能実習生の受入れなども視野に入れていたが、入国制限が厳しくなり実現には至らなかった。

3 月には個人予約や青少年の 3~4 人のグループ旅行の予約が増えつつあったが、大阪での感染者数が拡大したためキャンセルとなってしまった。

WEB 予約サイトでは、ドミトリールームの貸切利用、1 名~3 名までの宿泊プランなど、新型コロナウイルス対策プランを企画して販売を行った。WEB での予約数は 81 件 153 名(前年比 6.4%)であった。また、GOTO トラベルキャンペーン(7/28~12/28)は、47 件 77 名となった。

食事については、提供時間の調整、スポーツ団体へのボリュームアップ提供、アレルギーへの対応などに加え、ベジタリアンやハラール食への提供にも取り組んだ。摂食数は、朝食 529 食(前年比 5.4%)、昼食 160 食(前年比 0.7%)、夕食 305 食(前年比 6.0%)であった。

(レストランゾーン)

新たな利用者獲得のため、文化ゾーン受付にて、ドリンク割引券を配布した。

売上増と顧客満足度アップのための取組みとして、夏季と冬季のランチフェアを開催した。

夏季は、「ハワイフェア&台湾デザートフェア」を、冬季には、「ハンバーグフェア」を実施。ランチメニューにカレー2種を追加した。さらに喫茶タイムのメニューを一新し、ホットドッグ3種、パスタ3種、カレー3種、季節のデザートを追加して、客単価の向上を図った。

飲食店の自粛営業に伴い、約5カ月間、臨時休業を行なった結果、売り上げは大きく落ち込んだ。

(2)管理運営方針

本施設を管理運営するにあたり、次の3つの基本方針を掲げて取組んだ。

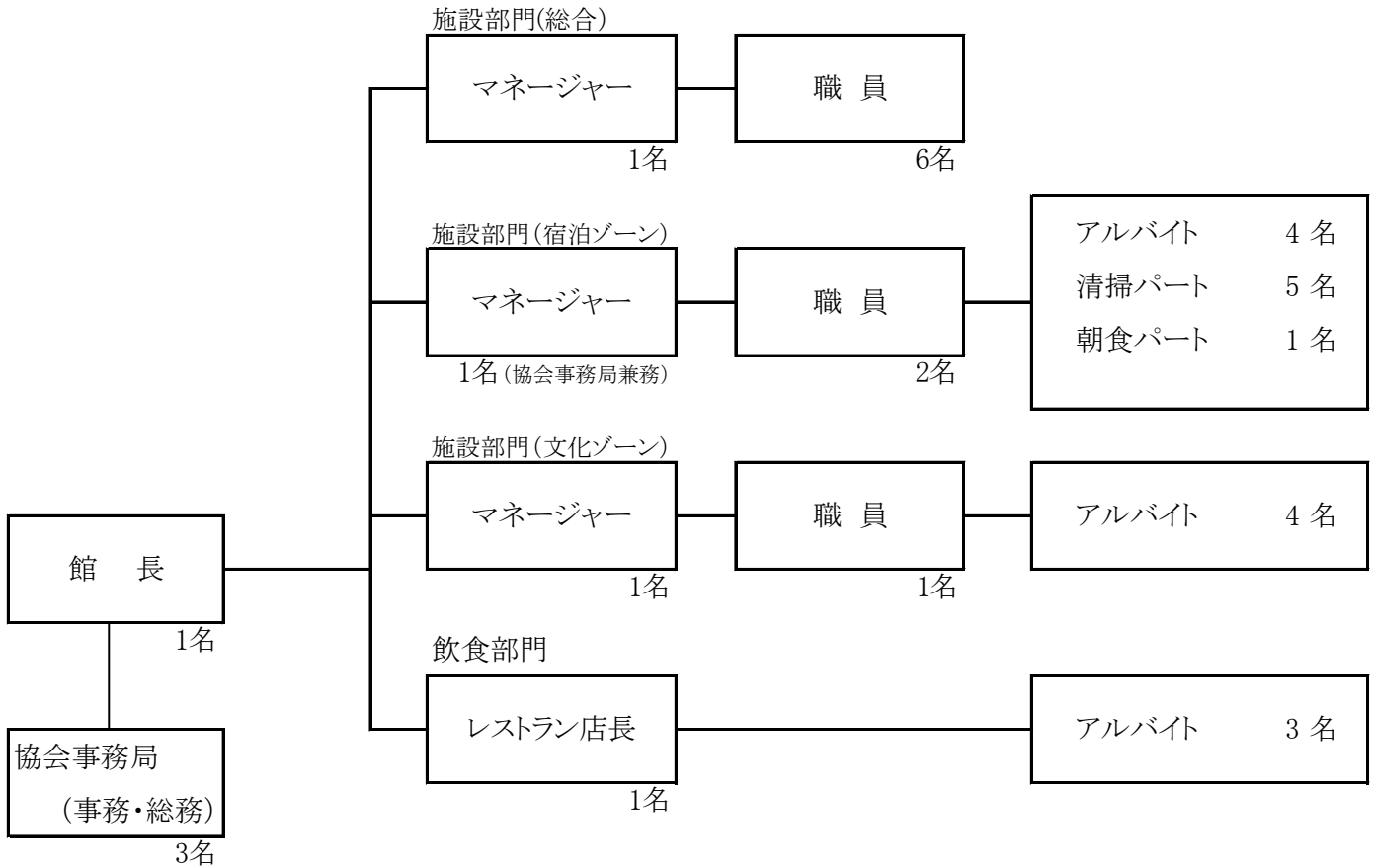
- 1.青少年健全育成
- 2.利用者サービスの向上
- 3.エコ活動への取組み

コロナ禍において、工夫を重ね、次の施策を実施した。

- 青少年を対象にした事業の実施(ここぷらキッズイベントの開催)
- 宿泊予約サイト用のプランを拡充
- 利用者アンケートの実施により、利用者の意見、要望を反映
- キャッシュレス決済の利用を促進
- 音楽練習室等、時間コマ室のコマ間にインターバルを設けた
- 美術工房の仕様を多目的仕様に変更
- 設備、備品の更新
- 1F出入口付近の喫煙所を移動
- 節電、節水への取組み
- LDE化の推進(ダンス練習室)
- プルタブ、エコキャップ、古切手を回収

(3) 職員の配置状況

組織体制図



計 31名
(令和3年3月31日現在)

主な業務の内容

館長	青少年センター全体の運営を統括
マネージャー	総合マネージャー 施設部門全体の管理運営および労務を行なう 宿泊ゾーンマネージャー 新大阪ユースホステルのマネジメントを行なう 文化ゾーンマネージャー 文化ゾーンのマネジメントを行なう
レストラン店長	レストランの管理運営を行なう
スタッフ	施設総合 文化ゾーン、宿泊ゾーンの両方の業務を行なう 宿泊ゾーン 宿泊ゾーンの予約受付、宿直業務、厨房および清掃業務を行なう 文化ゾーン 文化ゾーンの予約受付、利用調整、青少年事業・自主事業の企画、催行を行なう
パート・アルバイト	受付・宿直・清掃(宿泊ゾーン)・レストラン業務など各部門において業務の補助を行なう (文化ゾーンの清掃については、外部業者に委託)

出向者の出向元	サントリーホールディングス(株)
---------	------------------

(4) 維持管理と保全に関して

発生日	内 容
4月15日	<ul style="list-style-type: none"> ・文化ゾーン定期清掃(床・外部ガラス窓) ・エレベーター定期点検(1～4号機)
4月23日	<ul style="list-style-type: none"> ・冷温水発生機 冷暖切替作業 ・空調設備吸収式点検
5月8日	<ul style="list-style-type: none"> ・空気環境測定
5月14日	<ul style="list-style-type: none"> ・受電設備定期点検(月次) ・害虫駆除薬品散布
5月19日	<ul style="list-style-type: none"> ・害虫駆除薬品散布
5月20日	<ul style="list-style-type: none"> ・エレベーター定期点検(1、2号機) ・文化ゾーン定期清掃(床洗浄) ・宿泊ゾーン定期清掃(床・外部ガラス窓)
6月5日	<ul style="list-style-type: none"> ・空調用自動制御装置保守点検 ・防火対象物点検(消防) ・簡易専用水道検査 ・浴槽ろ過ユニット点検
6月8日	<ul style="list-style-type: none"> ・舞台機構(吊りもの)保守点検
6月17日	<ul style="list-style-type: none"> ・文化ゾーン定期清掃(1F・別館1F、3Fトイレ) ・エレベーター定期点検(1、2号機)
6月19日	<ul style="list-style-type: none"> ・害虫駆除
7月3日	<ul style="list-style-type: none"> ・空気環境測定
7月7日	<ul style="list-style-type: none"> ・10F 男子浴室脱衣所エアコン室外機部品交換
7月9日	<ul style="list-style-type: none"> ・受電設備定期点検(月次)
7月15日	<ul style="list-style-type: none"> ・建築設備定期検査 ・防火設備定期検査 ・厨房横引き配管清掃 ・文化ゾーン定期清掃(床・外部ガラス窓) ・エレベーター定期点検(1～4号機) ・5階ダンス練習室LED照明工事
7月22日	<ul style="list-style-type: none"> ・冷温水発生機 100T薬液 60kg投入
7月24日	<ul style="list-style-type: none"> ・7F PAC-9フィルター清掃
7月25日	<ul style="list-style-type: none"> ・RH-1個別起動Vベルト交換
8月9日	<ul style="list-style-type: none"> ・6F PAC-7点検
8月11日	<ul style="list-style-type: none"> ・1F荷捌エアコンドレン管清掃
8月12日	<ul style="list-style-type: none"> ・6F PAC-7点検 ・6F 還気ファンベルト交換(A-95)
8月13日	<ul style="list-style-type: none"> ・ココガーデン芝刈り
8月14日	<ul style="list-style-type: none"> ・ココガーデン芝刈り
8月15日	<ul style="list-style-type: none"> ・ココガーデン芝刈り
8月19日	<ul style="list-style-type: none"> ・パッケージエアコン点検およびフィルター清掃 ・AHU, FCU, 熱交換器点検 ・消防設備機器点検 ・文化ゾーン定期清掃(床面洗浄・ワックス) ・エレベーター点検(1、2号機)
8月24日	<ul style="list-style-type: none"> ・舞台照明設備保守点検
8月27日	<ul style="list-style-type: none"> ・チラー点検
8月28日	<ul style="list-style-type: none"> ・第1回煤煙測定
9月2日	<ul style="list-style-type: none"> ・NTTドコモアンテナ点検

発生日	内 容
9月4日	・ 空気環境測定
9月7日	・ 10項目飲料水水質検査
	・ 特殊12項目飲料水水質検査
9月10日	・ 受電設備定期点検(月次)
9月14日	・ 舞台機構(吊りもの)保守点検
9月16日	・ 文化ゾーン定期清掃(カーペット洗淨・トイレ)
	・ エレベーター点検(1、2号機)
10月3日	・ ココガーデン芝刈り
10月4日	・ ココガーデン芝刈り
10月6日	・ ココガーデン芝刈り
10月21日	・ ココガーデン芝刈り
	・ 貯水槽清掃
	・ 浴槽用ろ過ユニット保守点検
	・ 文化ゾーン定期清掃(外部窓ガラス)
	・ エレベーター定期点検(1～4号機)
10月26日	・ 駐車場インターフォン改修
10月28日	・ 10F 水漏れによる(屋上)給湯循環ポンプ取り換え工事(2台)
10月28日	・ 10F 浴室シャワー系統の(屋上)ラインポンプ取り換え工事
11月6日	・ 空気環境測定
11月8日	・ 7F PAC-9 フィルター清掃
11月9日	・ 冷温水発生機 冷暖切替作業
11月12日	・ 受電設備定期点検(月次)
11月12日	・ 受電設備定期点検(年次)
11月18日	・ 非常用発電機実負荷試験
	・ 文化ゾーン定期清掃(カーペット洗淨・トイレ)
	・ 宿泊ゾーン定期清掃(床・外部ガラス窓)
	・ エレベーター点検(1、2号機)
	・ 宿泊ゾーンプレフィルター洗淨
	・ 冷温水配管水漏修理(405号室)
11月19日	・ 空調設備吸収式点検(洗淨)
12月2日	・ 舞台機構(吊りもの)保守点検
12月3日	・ 中央監視盤保守点検
12月16日	・ 害虫駆除
	・ 文化ゾーン定期清掃(床面洗淨・ワックス)
	・ エレベーター点検(1、2号機)
12月31日	・ 7F PAC-9フィルター交換、清掃
	・ 506号室フィルター清掃
1月3日	・ 1Fエントランス、情報ギャラリー、美術工房、ファンコイル空調フィルター清掃
	・ 4, 5, 6F 各階空調フィルター清掃
1月7日	・ 空気環境測定
1月14日	・ 受電設備定期点検(月次)
1月20日	・ 文化ゾーン定期清掃(床・外部ガラス窓)
	・ 昇降機設備法定点検(1～4号機)
	・ エレベーター定期点検(1～4号機)
1月25日	・ 舞台照明設備保守点検
1月27日	・ 第2回煤煙測定
2月2日	・ 映像・音響機器保守点検①
2月3日	・ 映像・音響機器保守点検②
2月17日	・ パッケージエアコン点検 フィルター清掃
	・ AHU、FCU熱交換器点検
	・ 消防設備機器総合点検

発生日	内 容
2月17日	<ul style="list-style-type: none"> ・浴槽用ろ過ユニット保守点検 ・文化ゾーン定期清掃(カーペット洗浄・トイレ) ・宿泊ゾーン定期清掃(床・外部ガラス窓) ・エレベーター点検(1、2号機)
3月4日	<ul style="list-style-type: none"> ・舞台機構(吊りもの)保守点検
3月5日	<ul style="list-style-type: none"> ・空気環境測定
3月11日	<ul style="list-style-type: none"> ・受電設備定期点検(月次)
3月12日	<ul style="list-style-type: none"> ・15項目飲料水水質検査
3月17日	<ul style="list-style-type: none"> ・文化ゾーン定期清掃(カーペット洗浄・トイレ) ・エレベーター点検(1、2号機) ・7F PAC-9 フィルター交換清掃
3月25日	<ul style="list-style-type: none"> ・中央監視盤改修工事
3月26日	<ul style="list-style-type: none"> ・中央監視盤改修工事
3月29日	<ul style="list-style-type: none"> ・中央監視盤改修工事検査及び説明会

(5) 施設・設備改修作業等実施状況

実施月	内 容
5月	1号エレベータ ドア機構交換修理
7月	8F 801号室窓ハンドル故障修理交換
7月	10F 男子浴室脱衣所エアコン室外機部品交換
7月	10F 給湯循環器ポンプ水漏れ修理
7月	屋上 RH-1個別起動Vベルト交換
7月	5F ダンス練習室LED照明工事
8月	6F 還気ファンベルト交換(A-95)
9月	10F 食堂内手洗い場の自動水栓の取替工事实施
10月	10F 水漏れによる(屋上)給湯循環ポンプ取り換え工事(2台)
10月	10F 浴室シャワー系統の(屋上)ラインポンプ取り換え工事
11月	4F 冷温水配管水漏修理(405号室)
12月	10F 女子風呂ろ過装置リモコン故障修理

2. 利用状況

(1) 月別開館日数

	文化ゾーン	宿泊ゾーン
4月	13 日	13 日
5月	0 日	0 日
6月	29 日	30 日
7月	30 日	31 日
8月	30 日	31 日
9月	29 日	30 日
10月	30 日	31 日
11月	29 日	30 日
12月	28 日	31 日
1月	26 日	31 日
2月	27 日	27 日
3月	30 日	31 日
計	301 日	316 日

(2)文化ゾーン利用状況

①月別利用状況

	利用人数	利用件数	利用コマ数		利用率
			実績	最大	
4月	1,984	285	529	3,110	17.01%
5月	0	0	0	0	0.00%
6月	6,514	1,104	1,955	6,716	29.11%
7月	8,800	1,450	2,669	7,069	37.76%
8月	8,800	1,489	2,999	7,068	42.43%
9月	9,714	1,602	3,053	6,939	44.00%
10月	11,052	1,789	3,340	7,200	46.39%
11月	11,222	1,676	3,220	6,922	46.52%
12月	9,113	1,460	2,862	6,708	42.67%
1月	6,268	1,226	2,358	5,881	40.10%
2月	7,061	1,296	2,663	5,796	45.95%
3月	10,707	1,737	3,339	7,179	46.51%
合計	91,235	15,114	28,987	70,588	41.07%

<最大利用コマ数について>

- 4月 4/7～緊急事態宣言発出 4/14～休館のため、最大コマ数から差し引いた
- 5月 休館
- 6月 403号室・806号室を供用中止したため算入せず
- 7月 806号室を供用中止のため、算入せず
- 8月 806号室を供用中止のため、算入せず
- 1月 1/17～緊急事態宣言発令につき、20:00までの開館
時間コマ室は、最後の2コマ(19:50～22:00)を不可能コマとし、最大コマ数から差し引いた
区分コマ室は、20:00までの料金が適用されるため、夜コマは最大コマ数に算入されている
- 2月 2月中 緊急事態宣言中につき、20:00までの開館
時間コマ室は、最後の2コマ(19:50～22:00)を不可能コマとし、最大コマ数から差し引いた
区分コマ室は、20:00までの料金が適用されるため、夜コマは最大コマ数に算入されている

②貸室群別利用状況

施設名称	利用人数	利用件数	利用コマ数		利用率
			実績	最大	
練習発表室	11,609	205	392	1,168	33.56%
控室		224	452	2,336	19.35%
美術工房	6,837	369	632	1,196	52.84%
講義室	25,644	1,645	2,608	4,787	54.48%
ダンス練習室	5,116	624	710	1,204	58.97%
和室	1,513	286	410	1,204	34.05%
企画制作室・会議室	19,878	4,671	7,752	17,702	43.79%
映像編集室	966	239	419	1,088	38.51%
多目的室	2,433	293	430	1,204	35.71%
音楽練習室	10,227	5,221	11,370	25,795	44.08%
クライアントルーム	2,047	496	1,181	3,217	36.71%
ミニイベントルーム	3,253	383	1,061	3,229	32.86%
MAスタジオ	517	170	405	3,229	12.54%
音楽スタジオ	1,195	288	1,165	3,229	36.08%
合計	91,235	15,114	28,987	70,588	41.07%

③貸室別利用状況

施設名称	利用人数	件数	利用コマ数		利用率
			実績	最大	
練習発表室200	11,609	205	392	1,168	33.56%
控室201		112	226	1,168	19.35%
控室202		112	226	1,168	19.35%
美術工房101	6,837	369	632	1,196	52.84%
講義室405	4,606	455	642	1,192	53.86%
講義室406	3,760	389	616	1,187	51.90%
講義室504	8,589	410	694	1,204	57.64%
講義室505	8,689	391	656	1,204	54.49%
ダンス練習室506	5,116	624	710	1,204	58.97%
和室702	1,513	286	410	1,204	34.05%
企画制作室704	782	356	863	1,204	71.68%
企画制作室705	781	307	459	1,204	38.12%
企画制作室706	617	252	425	1,204	35.30%
企画制作室707	612	256	462	1,204	38.37%
企画制作室708	740	307	414	1,204	34.39%
企画制作室709	665	291	487	1,204	40.45%
企画制作室710	557	251	443	1,204	36.79%
企画制作室711	743	293	440	1,204	36.54%
企画制作室804	817	246	378	1,204	31.40%
会議室701	2,572	409	655	1,204	54.40%
会議室801	3,581	386	648	1,203	53.87%
会議室802	1,733	348	562	1,204	46.68%
会議室803	4,085	459	671	1,203	55.78%
会議室805	1,267	341	556	1,204	46.18%
会議室806	326	169	289	848	34.08%
映像編集室403	966	239	419	1,088	38.51%
多目的室	2,433	293	430	1,204	35.71%
音楽練習室401	1,167	675	2,000	3,217	62.17%
音楽練習室402	1,480	810	1,573	3,217	48.90%
音楽練習室404	625	364	782	3,229	24.22%
音楽練習室501	1,303	751	1,484	3,229	45.96%
音楽練習室502	1,028	608	1,305	3,229	40.41%
音楽練習室503	2,134	629	1,435	3,229	44.44%
音楽練習室601	1,306	778	1,523	3,216	47.36%
音楽練習室605	1,184	606	1,268	3,229	39.27%
クライアントルーム	2,047	496	1,181	3,217	36.71%
ミニイベントルーム	3,253	383	1,061	3,229	32.86%
MAスタジオ	517	170	405	3,229	12.54%
音楽スタジオ	1,195	288	1,165	3,229	36.08%
合計	91,235	15,114	28,987	70,588	41.07%

(3) 宿泊ゾーン利用状況

① 部屋群別宿泊者数

月	一般室	和室	ツイン	バリアフリー	合計
4月	5	0	0	0	5
5月	0	0	0	0	0
6月	40	1	0	0	41
7月	53	4	8	0	65
8月	123	18	14	2	157
9月	67	8	1	0	76
10月	78	0	27	0	105
11月	86	0	8	4	98
12月	17	0	0	0	17
1月	48	6	5	0	59
2月	102	6	6	4	118
3月	171	15	14	0	200
合計	790	58	83	10	941

② 部屋群別統計(利用率)

	一般室						和室					
	部屋稼働率			ベッド稼働率			部屋稼働率			ベッド稼働率		
	利用コマ数		利用率	利用コマ数		利用率	利用コマ数		利用率	利用コマ数		利用率
	実績	最大		実績	最大		実績	最大		実績	最大	
4月	3	234	1.28%	5	1,404	0.36%	0	26	0.00%	0	156	0.00%
5月	0	0	0.00%	0	0	0.00%	0	0	0.00%	0	0	0.00%
6月	30	540	5.56%	40	3,240	1.23%	1	60	1.67%	1	360	0.28%
7月	45	558	8.06%	53	3,348	1.58%	1	62	1.61%	4	372	1.08%
8月	53	558	9.50%	123	3,348	3.67%	4	62	6.45%	18	372	4.84%
9月	43	540	7.96%	67	3,240	2.07%	3	60	5.00%	8	360	2.22%
10月	65	558	11.65%	78	3,348	2.33%	0	62	0.00%	0	372	0.00%
11月	61	540	11.30%	86	3,240	2.65%	0	60	0.00%	0	360	0.00%
12月	14	558	2.51%	17	3,348	0.51%	0	62	0.00%	0	372	0.00%
1月	34	558	6.09%	48	3,348	1.43%	3	62	4.84%	6	372	1.61%
2月	77	486	15.84%	102	2,916	3.50%	5	54	9.26%	6	324	1.85%
3月	85	558	15.23%	171	3,348	5.11%	4	62	6.45%	15	372	4.03%
合計	510	5,688	8.97%	790	34,128	2.31%	21	632	3.32%	58	3,792	1.53%

	ツイン						バリアフリー室					
	部屋稼働率			ベッド稼働率			部屋稼働率			ベッド稼働率		
	利用コマ数		利用率	利用コマ数		利用率	利用コマ数		利用率	利用コマ数		利用率
	実績	最大		実績	最大		実績	最大		実績	最大	
4月	0	26	0.00%	0	52	0.00%	0	13	0.00%	0	26	0.00%
5月	0	0	0.00%	0	0	0.00%	0	0	0.00%	0	0	0.00%
6月	0	60	0.00%	0	120	0.00%	0	30	0.00%	0	60	0.00%
7月	5	62	8.06%	8	124	6.45%	0	31	0.00%	0	62	0.00%
8月	9	62	14.52%	14	124	11.29%	2	31	6.45%	2	62	3.23%
9月	1	60	1.67%	1	120	0.83%	0	30	0.00%	0	60	0.00%
10月	27	62	43.55%	27	124	21.77%	0	31	0.00%	0	62	0.00%
11月	7	60	11.67%	8	120	6.67%	2	30	6.67%	4	60	6.67%
12月	0	62	0.00%	0	124	0.00%	0	31	0.00%	0	62	0.00%
1月	5	62	8.06%	5	124	4.03%	0	31	0.00%	0	62	0.00%
2月	6	54	11.11%	6	108	5.56%	2	27	7.41%	4	54	7.41%
3月	8	62	12.90%	14	124	11.29%	0	31	0.00%	0	62	0.00%
合計	68	632	10.76%	83	1,264	6.57%	6	316	1.90%	10	632	1.58%

	合計								
	部屋稼働率			ベッド+部屋稼働率			ベッド稼働率		
	利用コマ数		利用率	利用コマ数		利用率	利用コマ数		利用率
	実績	最大		実績	最大		実績	最大	
4月	3	299	1.00%	5	1,469	0.34%	5	1,638	0.31%
5月	0	0	0.00%	0	0	0.00%	0	0	0.00%
6月	31	690	4.49%	41	3,390	1.21%	41	3,780	1.08%
7月	51	713	7.15%	59	3,503	1.68%	65	3,906	1.66%
8月	68	713	9.54%	138	3,503	3.94%	157	3,906	4.02%
9月	47	690	6.81%	71	3,390	2.09%	76	3,780	2.01%
10月	92	713	12.90%	105	3,503	3.00%	105	3,906	2.69%
11月	70	690	10.14%	95	3,390	2.80%	98	3,780	2.59%
12月	14	713	1.96%	17	3,503	0.49%	17	3,906	0.44%
1月	42	713	5.89%	56	3,503	1.60%	59	3,906	1.51%
2月	90	621	14.49%	115	3,164	3.63%	118	3,402	3.47%
3月	97	713	13.60%	183	3,503	5.22%	200	3,906	5.12%
合計	605	7,268	8.32%	885	35,821	2.47%	941	39,816	2.36%

③ 男女別宿泊者数

	男女別内訳				合計	
	男	(施設併用)	女	(施設併用)	月別合計	(施設併用)
4月	5	0	0	0	5	0
5月	0	0	0	0	0	0
6月	30	8	11	0	41	8
7月	35	0	30	0	65	0
8月	76	26	81	21	157	47
9月	50	8	26	6	76	14
10月	31	4	74	4	105	8
11月	54	0	44	0	98	0
12月	14	0	3	0	17	0
1月	27	2	32	16	59	18
2月	25	5	93	85	118	90
3月	126	15	74	45	200	60
合計	473	68	468	177	941	245

④ 年代別宿泊者数

	～9歳	10代	20代	30代	40代	50代～	合計
4月	0	3	1	0	0	1	5
5月	0	0	0	0	0	0	0
6月	0	0	7	5	5	24	41
7月	2	0	6	7	3	47	65
8月	41	19	31	25	30	11	157
9月	1	17	12	12	15	19	76
10月	1	30	4	0	7	63	105
11月	3	19	7	8	20	41	98
12月	0	0	4	0	1	12	17
1月	6	25	2	1	7	18	59
2月	0	13	80	1	1	23	118
3月	0	120	22	6	13	39	200
合計	54	246	176	65	102	298	941

⑤ 居住地別宿泊者数

	大阪市内	大阪市外	他府県	外国籍	合計
4月	0	1	4	0	5
5月	0	0	0	0	0
6月	3	9	29	0	41
7月	1	3	43	18	65
8月	82	24	51	0	157
9月	3	14	57	2	76
10月	7	10	62	26	105
11月	8	14	74	2	98
12月	3	1	13	0	17
1月	0	1	58	0	59
2月	46	0	72	0	118
3月	37	54	109	0	200
合計	190	131	572	48	941

⑥ 室別月別利用料金収入

	一般室	和室	ツイン	バリアフリー	計
4月	15,400	0	0	0	15,400
5月	0	0	0	0	0
6月	144,000	4,800	0	0	148,800
7月	191,400	9,600	39,800	0	240,800
8月	436,366	84,400	71,800	7,200	599,766
9月	240,740	48,000	6,200	0	294,940
10月	287,500	0	167,400	0	454,900
11月	296,300	0	50,200	14,400	360,900
12月	61,200	0	0	0	61,200
1月	169,800	28,800	31,000	0	229,600
2月	364,700	28,800	37,200	14,400	445,100
3月	570,700	72,000	71,400	0	714,100
計	2,778,106	276,400	475,000	36,000	3,565,506

⑦ 食事提供

月	提供数			収入金額
	朝食	昼食	夕食	
4月	0	0	0	0
5月	0	0	0	0
6月	16	0	0	8,320
7月	10	0	0	48,940
8月	134	44	88	195,960
9月	34	0	2	20,504
10月	22	0	6	18,746
11月	41	0	8	30,120
12月	7	0	0	3,640
1月	39	33	33	78,690
2月	95	83	97	211,710
3月	131	0	71	146,990
計	529	160	305	763,620

(4)利用料等

	利用料金収入			食事提供収入 (レストラン含)
	文化ゾーン	宿泊ゾーン	合 計	
4月	828,320	15,400	843,720	93,150
5月	0	0	0	0
6月	3,656,240	148,800	3,805,040	414,820
7月	3,690,993	240,800	3,931,793	493,250
8月	3,415,351	599,766	4,015,117	629,125
9月	3,510,355	294,940	3,805,295	543,594
10月	4,151,488	454,900	4,606,388	384,012
11月	3,831,795	360,900	4,192,695	441,320
12月	3,450,022	61,200	3,511,222	281,630
1月	2,501,660	229,600	2,731,260	182,800
2月	3,080,662	445,100	3,525,762	211,950
3月	4,028,850	714,100	4,742,950	437,060
合計	36,145,736	3,565,506	39,711,242	4,112,711

3. 青少年育成事業・主催事業 等

(1) 青少年育成事業

計 135 回 延べ 4294 人

実施月	事業名	実施回数	参加者
8月～12月	ここぷらキッズ事業 イベント	5回	101人
9月～11月	ここぷらキッズ事業 定期フリースペース	9回	33人
6月～7月	七夕まつり	1回	161人
7月～3月	KIDS DANCE	26回	191人
6月～3月	Dance&Vocal Entertainment RE:MAKE 『SUN』	93回	3739人
3月	KOKO Thanksgiving Festa	1回	69人

(2) 主催事業

計 78 回 延べ 258 人

実施月	事業名	実施回数	参加者
7月～3月	カルチャー教室	78回	258人

(3) 宿泊者対象のサービス事業

宿泊者がなかったため実施せず

(4) KOKOCAFE でのライブ事業

実施日	事業名	実施回数	参加者
11月13日	フォークソングナイト	1回	9人

(5) 広報活動報告

① 広報誌およびWEB掲載実績

○いちょう並木・いちょうネット

事業名	掲載月	実施日
KOKOカルチャー教室(大人の書道教室)	5月号	5月12日 ~ 7月21日
KOKOカルチャー教室(はじめよう! 自彊術)	5月号	5月14日 ~ 7月16日
KIDSDANCE	6月号	8月6日 ~ 3月2日
KOKOカルチャー教室(中高年から始めるらくらくピアノ)	7月号	9月10日 ~ 3月25日
KOKOカルチャー教室(ささと描ける! 似顔絵教室)	7月号	8月12日 ~ 2月24日
KOKOカルチャー教室(はじめよう! 自彊術)	7月号	8月13日 ~ 3月18日
ここぷらキッズイベント 8月「ペットボトル 風鈴作り」	8月号	8月23日
KOKOカルチャー教室(はじめよう 自彊術)	3月号	4月5日 ~ 4月26日
KOKOカルチャー教室(ささと描ける 似顔絵教室)	3月号	4月14日 ~ 4月28日
KOKOカルチャー教室(やさしいヨーガ)	3月号	4月7日 ~ 4月28日

○地域のWEB広報媒体(上新庄ネット)

事業名	掲載開始日	実施日
KIDS DANCE	5月11日	7月14日 ~ 3月2日

② 事業のちらし配布枚数

ちらし内容	事業実施日	配布枚数
ここぷらきッズ通信(イベント案内)	8月~12月	4,486 枚
KIDSDANCE 参加募集	7月~3月	2,000 枚
フォークソングナイト 参加案内	11月13日	50 枚
Dance&Vocal Entertainment RE:MAKE 出演者募集	6月~3月	1,500 枚
計		8,036 枚

4. 収支状況

(1) 収入および支出の状況

令和2年度 収支決算書

施設運営の部

収入		項目	宿泊ゾーン	文化ゾーン	レストラン部門	合計	
収入	利用料金収入	利用料金収入	3,565,506	36,145,736	0	39,711,242	
		利用料金事業収入	0	36,145,736		36,145,736	
		宿泊収入	3,565,506	0		3,565,506	
	その他収入	その他収入	953,467	20,439,786	0	21,393,253	
		食事収入	771,690	0		771,690	
		付帯収入	181,777	20,439,786		20,621,563	
	補助金収入	補助金収入	32,754,177	46,585,485		79,339,662	
収入合計	収入合計	37,273,150	103,171,007	0	140,444,157		
支出		項目	宿泊ゾーン	文化ゾーン	レストラン部門	合計	
支出	人件費	人件費	26,514,779	53,048,626	0	79,563,405	
		人件費	26,514,779	30,419,541	0	56,934,320	
		委託人件費	0	22,629,085	0	22,629,085	
	物件費	物件費	16,326,530	47,629,378	0	63,955,909	
		事務費	事務費	1,825,302	4,110,110	0	5,935,412
			事務費	500,259	608,936		1,109,195
			事務費(宿泊関連費)	734,763			734,763
			その他(運営費)	590,280	3,501,174		4,091,454
		施設管理費	施設管理費	6,032,586	25,768,235	0	31,800,821
		水道光熱費	水道光熱費	2,452,085	10,737,318	0	13,189,403
		租税公課	租税公課	108,856	1,602,945	0	1,711,801
			法人税・事業税		41,600		41,600
			消費税	108,856	1,561,345		1,670,201
	その他	その他	5,907,701	5,410,770	0	11,318,472	
		大阪市納付金		0		0	
		食堂材料費	496,931			496,931	
		本部費	5,410,770	5,410,770		10,821,541	
	支出合計	支出合計	42,841,309	100,678,004	0	143,519,314	
	収支差額		収支差額	△ 5,568,159	2,493,003	0	△ 3,075,157

自主事業の部

収入		項目	宿泊ゾーン	文化ゾーン	レストラン部門	合計
収入	自主事業収入	自主事業収入		356,750	7,105,755	7,462,505
支出	自主事業費	自主事業費		359,592	12,592,776	12,952,368
収支差額		収支差額	0	△ 2,842	△ 5,487,021	△ 5,489,863

全体収支の部

収入		項目	宿泊ゾーン	文化ゾーン	レストラン部門	合計
収入	総収入	総収入	37,273,150	103,527,757	7,105,755	147,906,662
支出	総支出	総支出	42,841,309	101,037,596	12,592,776	156,471,682
収支差額		収支差額	△ 5,568,159	2,490,161	△ 5,487,021	△ 8,565,020

(2) 水光熱使用量および料金

	水道		電気		ガス		料金計
	使用量	金額	使用量	金額	使用量	金額	
4月	199	77,539	42,577	819,969	891	79,701	977,209
5月	85	25,063	20,917	456,645	57	5,098	486,806
6月	205	80,767	35,054	667,749	2,245	201,017	949,533
7月	352	160,238	50,377	926,393	2,217	198,509	1,285,140
8月	457	218,104	72,032	1,279,474	3,896	344,347	1,841,925
9月	521	253,860	56,427	1,198,508	3,669	324,284	1,776,652
10月	342	156,267	47,881	838,745	2,240	180,216	1,175,228
11月	354	162,880	42,455	721,041	1,248	100,405	984,326
12月	307	136,979	48,961	796,239	1,876	130,872	1,064,090
1月	225	91,789	56,981	895,603	2,744	191,426	1,178,818
2月	381	177,760	54,005	856,128	2,609	194,550	1,228,438
3月	216	86,829	50,272	815,227	2,542	272,789	1,174,845
合計	3,644	1,628,075	577,939	10,271,721	26,234	2,223,214	14,123,010

※3月ガス代にガス引取量未達による違約料含む

(3) 電話使用料金および回線数

	宿泊ゾーン	文化ゾーン	計
4月	17,136	28,069	45,205
5月	16,852	28,244	45,096
6月	15,930	26,696	42,626
7月	15,368	25,827	41,195
8月	15,112	25,270	40,382
9月	14,163	23,637	37,800
10月	14,485	24,461	38,946
11月	14,934	25,275	40,209
12月	13,672	23,406	37,078
1月	15,002	25,393	40,395
2月	14,231	24,735	38,966
3月	14,325	24,317	38,642
合計	181,210	305,330	486,540

- ・ 文化ゾーン事務室 電話:3回線 FAX:1回線
- ・ 宿泊ゾーン事務室 電話:3回線 FAX:1回線
- ・ 緊急通報用 2回線
- ・ 緊急時用携帯電話 2回線

(4)再委託先・委託金額

委託業者名	委託金額	委託内容
ダイキンエアテクノ株式会社	17,181,120円	施設管理業務および清掃業務 常駐管理(設備)業務および夜間警備業務
株式会社 アステム	22,384,053円	ホール技術、音楽スタジオ技術業務
株式会社 コスモアップ	5,660,660円	文化ゾーン清掃管理業務
パナソニックシステム ネットワークス株式会社	2,480,500円	映像・音響機器管理業務
株式会社ジーウェイブ	1,117,380円	施設予約等システム保守業務
三精テクノロジーズ株式会社	968,000円	舞台機構(吊りもの機器)保守点検業務
丸茂電機株式会社	616,000円	舞台照明設備保守点検業務
辰巳環境開発株式会社	292,646円	一般廃棄物処理業務
西日本環境株式会社	64,350円	産業廃棄物処理業務
マツダ株式会社	55,000円	古紙類廃棄物処理業務
キャノンシステムアンドサポート 株式会社	22,000円	防犯用ネットワークカメラ保守業務

5. その他の取り組み状況

(1) 新型コロナウイルス感染拡大防止への取り組み

<文化ゾーン>

- 1階出入口2か所に手指消毒液を設置
- 利用団体へ消毒液および除菌シートの貸出
- 貸室の利用人数を制限
- マスクのできない楽器の練習時には、移動式パーテーションの貸出
- 一部の会議室には、机の上にアクリル板を設置
- 小会議室に換気のためのサーキュレーターを設置
- 一日2回 館内共用部のアルコール消毒
- 出勤スタッフへの体温測定
- 参加者名簿の提出
- ホールでの催し開催時には、誓約書の提出
- マスクの着用と手洗いの徹底を呼びかけ
- 廊下、入口等、定期的に換気を実施
- マスク、マウスシールド、フェイスシールドを受付にて販売
- エレベーターの密を避けるため、外部階段(北東)を4階まで解放
- 大阪コロナ追跡システムの導入

<宿泊ゾーン>

- 宿泊者への検温、手指消毒
- ドミトリールームの貸切り利用
- チェックアウト後の部屋の換気
- 食堂の座席数を削減 レイアウト変更
- 宿泊者へ新型コロナウイルス対策ガイドラインの案内
- 浴室脱衣かごをフロントで貸出、返却ごとに消毒

<レストランゾーン>

- 対面での食事ができないように座席のレイアウトを変更
- 座席数を半数に減らし、座席間にパーテーションを設置
- ふた付きの使い捨て食器を使用
- ピロティにテラス席を設置
- 食事を席まで自分で運ぶセルフサービス形式に変更

(2) サービス向上への取り組み

<文化ゾーン>

- 音楽練習室等、時間コマ室のコマ間に鍵の受け渡し時間として、10分間のインターバルを設定
- 音楽練習室503、605号室に靴箱、スリッパを設置し、土足を禁止
- 会議室内での弁当提供を禁止としたため、団体の食事は、カフェのデリバリーサービスを10階食堂にて提供

<宿泊ゾーン>

- 団体予約のキャンセル料発生期間を1カ月前から1週間前に変更

(3)利用促進への取り組み

<文化ゾーン>

- 美術工房の工作机を会議机に入れ替え、部屋を多目的仕様に変更
- 企画制作室711号室を増設
- 利用者が親しみやすいように貸室に愛称をつけた
企画制作室⇒ミーティングルーム 美術工房⇒ワークショップルーム
MAスタジオ⇒ナレーションスタジオ 音楽スタジオ⇒録音スタジオ

<宿泊ゾーン>

- ツイッターでの拡散を目的にしたキャンペーンの実施
- 大阪発着の長距離バス運行会社との相互リンクによるIT露出度の向上
- 文化ゾーン1階 情報ギャラリーに当日宿泊予約状況の掲示
- オンライン予約の宿泊プランを追加
- 新大阪駅の「駅マルシェ」と提携し、宿泊者にクーポン券をプレゼント

(4)地域との交流

- むくのき学園啓発小学校2年生「町たんけん」9名 受け入れ
- 「東淀川区生涯学習連絡協議会」での情報交換
- 新大阪周辺地区帰宅困難者対策協議会への参加

(5)管理経費縮減の取り組み状況報告

- ダンス練習室 照明のLED化
- WEBからの利用者登録および予約のWEB化促進による省力化の推進
- 電力会社の見直しおよび変更
- 新型コロナウイルスの影響により利用が減ったため、勤務シフトを見直し、人件費の削減
- 除菌用電解水を民間企業から提供いただき、アルコールの使用量を抑制

(6)利用者からの苦情・意見・要望などへの対応状況

利用者から苦情・意見・要望があった場合には、速やかに対応し、その内容を大阪市に報告

以下は利用者アンケートでの要望と改善内容の抜粋

<文化ゾーン>

- 美術工房で会議をしたいが、工作机が使いにくい
⇒全ての机椅子を会議用に入れ替え、部屋の隅に置いておき、利用者が自由に
イアアウトできる多目的仕様とした
- 1F入口付近に喫煙所があり、出入りのたびに不愉快
⇒喫煙所の位置を変更した

<宿泊ゾーン>

- コロナ禍において、相部屋利用が気になる
⇒個室プランを売り出した

(7) 研修等実施状況

- 大阪ユースホステル協会 全体研修会(2月17日)
人権研修「正しい知識と理解・多様性の受容と尊重～同和問題・LGBT から考える～」
- 消防避難訓練(9月16日)、自主訓練(2月17日)

(8) モニタリングの実施状況

- 当施設を所轄する大阪市子ども青少年局と、毎月調整会議を実施。施設運営に関わる諸問題を協議
- 「利用者の声箱」を設置し、ご意見を収集
- 事業参加者へのアンケート

(9) 個人情報保護への取り組み状況

- 個人情報保護法、大阪市個人情報保護条例に則り、適正かつ公正に取り扱っている
- 施設利用者、主催事業の参加者から取得した個人情報については、大阪ユースホステル協会の「個人情報保護規定」をもとに、厳正に取り組んでいる

(10) その他の取り組み

- プルタブ、エコキャップ、古切手の回収
- 新大阪駅周辺エリア防災計画による帰宅困難者対策会議に出席(3月3日)