

# 大阪市塾代助成事業の実施状況（令和3年1月末現在）

## 1 塾代助成事業の概要と実績の推移

塾代助成事業は、子育て世帯の経済的負担を軽減するとともに、こどもたちの学力や学習意欲、個性や才能を伸ばす機会を提供するため、学習塾や家庭教師、文化・スポーツ教室などにかかる費用を、月額1万円を上限に助成するものである。

本事業は、平成24年9月に西成区において試行実施し、平成25年12月から全区展開しており、全区展開以降の利用実績等の推移は、次のとおりである。

### (1) 塾代助成カードの交付・利用状況

平成25年12月から平成27年9月までは、市立中学校、特別支援学校に通学している中学生の養育者で、就学援助制度の被認定者及び生活保護受給者を助成対象（市内在住の中学生の約3割）として実施し、平成27年10月からは、市内在住の中学生の養育者で、その配偶者との合計所得金額が所得制限限度額未満の方を助成対象（市内在住の中学生の約5割）に拡大し実施している。

塾代助成カードを1か月以上利用した生徒は、平成25年度は4,315人で助成対象者の21.4%、平成26年度は8,284人で41.1%であったが、平成27年10月に助成対象を市内在住中学生の約5割に拡大した平成27年度下期には15,430人で49.0%、平成28年度は18,230人で58.9%、平成29年度には18,394人で61.1%まで増加しているが、平成30年度は17,557人で59.8%、令和元年度は16,968人で58.2%となっている。

塾代助成カードの交付率については、助成対象拡大後に50%、平成28年10月時点で60%、平成30年1月に65%を超え、平成31年1月は64%、令和2年1月は62%、令和3年1月は67%となっている。

年度ごとの交付・利用状況は次のとおりである。

《平成25年度》

平成25年度 想定助成対象者数:20,149人

利用 開始月	交付者数				交付者 数累計	交付率 (1)	利用者 数	利用率 (2)
	1年	2年	3年	合計				
12月	1,289	1,364	1,364	4,017	4,017	19.9%	2,530	12.6%
1月	276	309	276	861	4,878	24.2%	2,802	13.9%
2月	211	284	173	668	5,546	27.5%	3,635	18.0%
3月	141	205	66	412	5,958	29.6%	3,529	17.5%
合計	1,917	2,162	1,879	5,958				

1 交付率は想定助成対象者に対する交付者数の割合

2 利用率は想定助成対象者に対する利用者数の割合

平成25年度（平成25年12月～平成26年3月）に、1か月以上カードの利用があった生徒数 4,315人（利用率21.4%）

《平成 26 年度》

平成 26 年度 想定助成対象者数：20,149 人

利用 開始月	交付者数				交付者 数累計	交付率 ( 1 )	利用者 数	利用率 ( 2 )
	1 年	2 年	3 年	合計				
4 月	1,507	2,273	2,625	6,405	6,405	31.8%	4,421	21.9%
5 月	294	176	257	727	7,132	35.4%	5,113	25.4%
6 月	205	96	140	441	7,573	37.6%	5,582	27.7%
7 月	99	55	84	238	7,811	38.8%	6,064	30.1%
8 月	76	54	85	215	8,026	39.8%	6,152	30.5%
9 月	66	51	97	214	8,240	40.9%	6,375	31.6%
10 月	40	27	66	133	8,373	41.6%	6,517	32.3%
11 月	56	50	38	144	8,517	42.3%	6,585	32.7%
12 月 ( 3 )	150	55	151	56	8,461	42.0%	6,896	34.2%
1 月	114	108	107	329	8,790	43.6%	7,045	35.0%
2 月	56	41	28	125	8,915	44.3%	6,968	34.6%
3 月	38	37	5	80	8,995	44.6%	5,923	29.4%
合計	2,701	2,913	3,381	8,995				

- 1 交付率は想定助成対象者に対する交付者数の割合
- 2 利用率は想定助成対象者に対する利用者数の割合
- 3 平成 26 年 12 月の交付者数の減は、資格要件の年度更新により助成対象外となった生徒の減

平成 26 年度（平成 26 年 4 月～平成 27 年 3 月）に、1 か月以上カードの利用があった生徒数 8,284 人（利用率 41.1%）

《平成 27 年度》

平成 27 年 4 月～9 月までの想定助成対象者数：18,976 人

利用 開始月	交付者数				交付者 数累計	交付率 ( 1 )	利用者 数	利用率 ( 2 )
	1 年	2 年	3 年	合計				
4 月	1,743	2,723	2,961	7,427	7,427	39.1%	5,456	28.8%
5 月	238	147	149	534	7,961	42.0%	5,957	31.4%
6 月	175	81	94	350	8,311	43.8%	6,384	33.6%
7 月	77	49	76	202	8,513	44.9%	6,735	35.5%
8 月	61	34	58	153	8,666	45.7%	6,785	35.8%
9 月	47	29	72	148	8,814	46.5%	6,950	36.6%
上期計	2,341	3,063	3,410	8,814				

- 1 交付率は想定助成対象者に対する交付者数の割合
- 2 利用率は想定助成対象者に対する利用者数の割合

平成 27 年度上半期（平成 27 年 4 月～9 月）に、1 か月以上カードの利用があった生徒数 7,335 人（利用率 38.7%）《参考》平成 26 年度上半期 6,702 人（33.3%）

《平成 27 年度（助成対象者拡大後）》

平成 27 年 10 月以降の想定助成対象者数：31,468 人

利用 開始月	交付者数				交付者 数累計	交付率 ( 1 )	利用者 数	利用率 ( 2 )
	1 年	2 年	3 年	合計				
10 月	5,416	5,641	6,100	17,157	17,157	54.5%	12,738	40.5%
11 月	165	138	194	497	17,654	56.1%	13,490	42.9%
12 月	115	118	125	358	18,012	57.2%	14,075	44.7%
1 月	93	120	74	287	18,299	58.2%	14,167	45.0%
2 月	79	62	38	179	18,478	58.7%	14,073	44.7%
3 月	62	71	11	144	18,622	59.2%	12,960	41.2%
下期計	5,930	6,150	6,542	18,622				

- 1 交付率は想定助成対象者に対する交付者数の割合
- 2 利用率は想定助成対象者に対する利用者数の割合

平成 27 年度下半期（平成 27 年 10 月～平成 28 年 3 月）に、1 か月以上カードの利用があった生徒数 15,430 人（利用率 49.0%）

《平成 28 年度》

平成 28 年度 想定助成対象者数：30,964 人

利用 開始月	交付者数				交付者 数累計	交付率 ( 1 )	利用者数	利用率 ( 2 )
	1 年	2 年	3 年	合計				
4 月	4,189	5,736	6,000	15,925	15,925	51.4%	11,545	37.3%
5 月	358	75	85	518	16,443	53.1%	12,303	39.7%
6 月	313	126	151	590	17,033	55.0%	12,948	41.8%
7 月	270	110	136	516	17,549	56.7%	13,784	44.5%
8 月	177	84	117	378	17,927	57.9%	13,987	45.2%
9 月	131	60	96	287	18,214	58.8%	14,221	45.9%
10 月	324	68	66	458	18,672	60.3%	14,551	47.0%
11 月	95	114	116	325	18,997	61.4%	14,928	48.2%
12 月	95	74	96	265	19,262	62.2%	15,324	49.5%
1 月	64	71	52	187	19,449	62.8%	15,275	49.3%
2 月	84	45	31	160	19,609	63.3%	15,098	48.8%
3 月	86	70	19	175	19,784	63.9%	13,815	44.6%
合計	6,186	6,633	6,965	19,784				

- 1 交付率は想定助成対象者に対する交付者数の割合
- 2 利用率は想定助成対象者に対する利用者数の割合

平成 28 年度（平成 28 年 4 月～平成 29 年 3 月）に、1 か月以上カードの利用があった生徒数 18,230 人（利用率 58.9%）

《平成 29 年度》

平成 29 年度 想定助成対象者数: 30,095 人

利用 開始月	交付者数				交付者 数累計	交付率 ( 1 )	利用者 数	利用率 ( 2 )
	1 年	2 年	3 年	合計				
4 月	4,510	5,954	6,428	16,892	16,892	56.1%	12,217	40.6%
5 月	322	98	107	527	17,419	57.9%	13,042	43.3%
6 月	309	118	100	527	17,946	59.6%	13,718	45.6%
7 月	261	91	109	461	18,407	61.2%	14,441	48.0%
8 月	170	70	103	343	18,750	62.3%	14,545	48.3%
9 月	112	45	50	207	18,957	63.0%	14,738	49.0%
10 月	182	230	233	281	18,676	62.1%	14,670	48.8%
11 月	134	131	151	416	19,092	63.4%	15,091	50.1%
12 月	97	84	107	288	19,380	64.4%	15,453	51.4%
1 月	77	66	59	202	19,582	65.1%	15,398	51.2%
2 月	52	57	31	140	19,722	65.5%	15,226	50.6%
3 月	58	49	15	122	19,844	65.9%	14,008	46.6%
合計	6,284	6,533	7,027	19,844				

- 1 交付率は想定助成対象者に対する交付者数の割合
- 2 利用率は想定助成対象者に対する利用者数の割合
- 3 平成 29 年 10 月の交付者数の減は、資格要件の年度更新により助成対象外となった生徒の減

平成 29 年度 (平成 29 年 4 月 ~ 平成 30 年 3 月) に、1 か月以上カードの利用があった生徒数 18,394 人 (利用率 61.1%)

利用 開始月	交付者数				交付者 数累計	交付率 ( 1 )	利用者 数	利用率 ( 2 )
	1 年	2 年	3 年	合計				
4 月	4,320	5,987	6,271	16,578	16,578	56.5%	12,053	41.1%
5 月	301	90	98	489	17,067	58.2%	12,905	44.0%
6 月	301	111	122	534	17,601	60.0%	13,384	45.6%
7 月	286	85	98	469	18,070	61.6%	14,053	47.9%
8 月	159	73	70	302	18,372	62.6%	14,109	48.1%
9 月	110	37	52	199	18,571	63.3%	14,277	48.7%
10 月	1	313	301	615	17,956	61.2%	13,990	47.7%
11 月	109	90	134	333	18,289	62.3%	14,317	48.8%
12 月	57	57	70	184	18,473	63.0%	14,582	49.7%
1 月	79	55	53	187	18,660	63.6%	14,505	49.4%
2 月	57	54	24	135	18,795	64.1%	14,283	48.7%
3 月	49	38	4	91	18,886	64.4%	13,177	45.0%
合計	5,827	6,364	6,695	18,886				

- 1 交付率は想定助成対象者に対する交付者数の割合
- 2 利用率は想定助成対象者に対する利用者数の割合
- 3 平成 30 年 10 月の交付者数の減は、資格要件の年度更新により助成対象外となった生徒の減

平成 30 年度（平成 30 年 4 月～平成 31 年 3 月）に、1 か月以上カードの利用があった生徒数 17,557 人（利用率 59.8%）

## 《令和元年度》

令和元年度 想定助成対象者数：29,179 人

利用 開始月	交付者数				交付者 数累計	交付率 ( 1 )	利用者 数	利用率 ( 2 )
	1 年	2 年	3 年	合計				
4 月	4,439	5,543	6,026	16,008	16,008	54.9%	11,570	39.7%
5 月	435	109	136	680	16,688	57.2%	12,436	42.6%
6 月	313	100	129	542	17,230	59.1%	13,043	44.7%
7 月	264	71	92	427	17,657	60.5%	13,736	47.1%
8 月	133	56	72	261	17,918	61.4%	13,872	47.5%
9 月	103	36	54	193	18,111	62.1%	13,995	48.0%
10 月	153	390	408	951	17,160	58.8%	13,390	45.9%
11 月	173	142	156	471	17,631	60.4%	13,779	47.2%
12 月	61	62	74	197	17,828	61.1%	14,036	48.1%
1 月	58	54	50	162	17,990	61.7%	13,964	47.9%
2 月	51	35	24	110	18,100	62.0%	13,671	46.9%
3 月	70	57	11	138	18,238	62.5%	11,880	40.7%
合計	5,947	5,875	6,416	18,238				

1 交付率は想定助成対象者に対する交付者数の割合

2 利用率は想定助成対象者に対する利用者数の割合

3 令和元年 10 月の交付者数の減は、資格要件の年度更新により助成対象外となった生徒の減

令和元年度（平成 31 年 4 月～令和 2 年 3 月）に、1 か月以上カードの利用があった生徒数 16,968 人（利用率 58.2%）
--

## 《令和 2 年度》

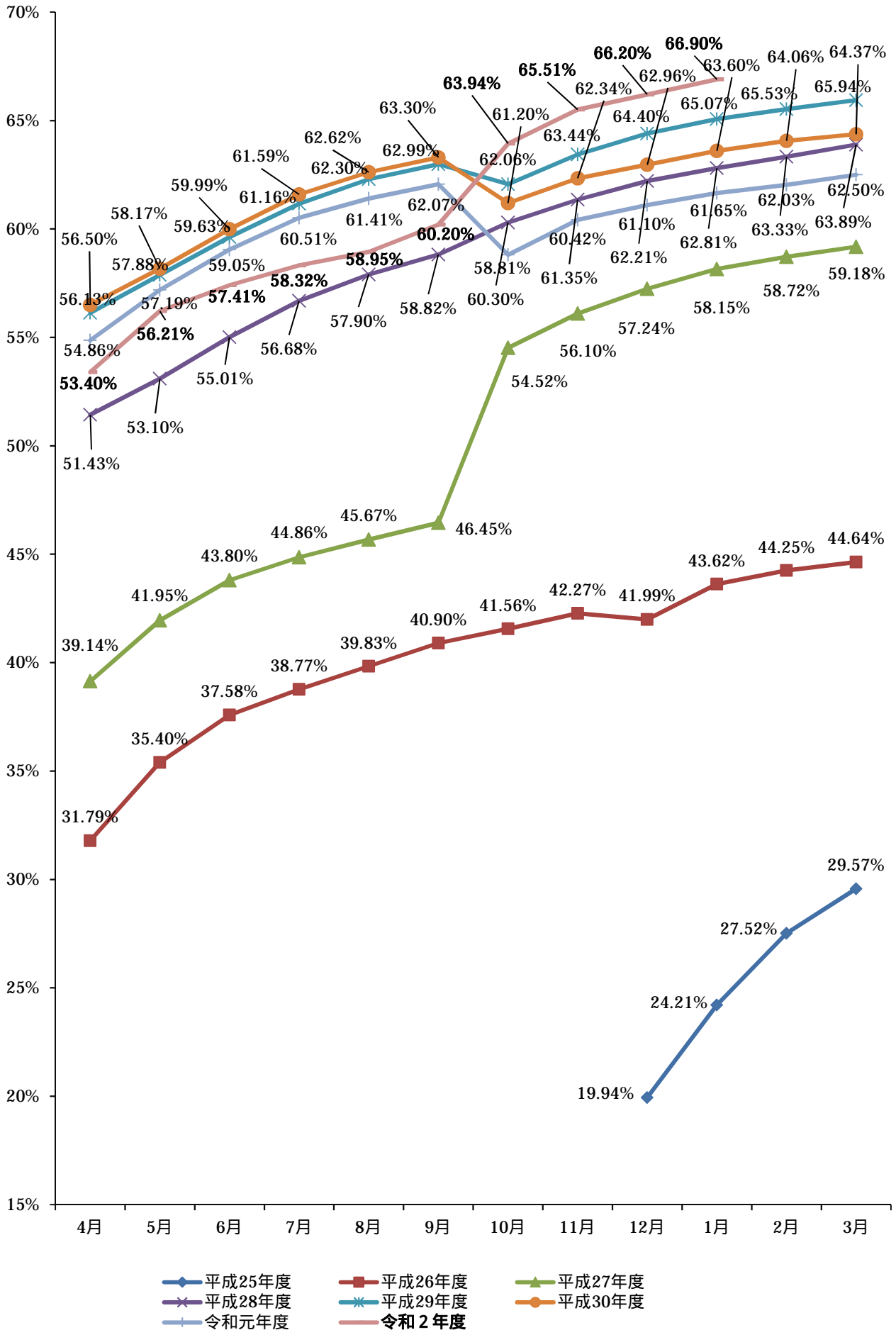
令和 2 年度 想定助成対象者数：29,540 人

利用 開始月	交付者数				交付者 数累計	交付率 ( 1 )	利用者 数	利用率 ( 2 )
	1 年	2 年	3 年	合計				
4 月	4,533	5,648	5,593	15,774	15,774	53.4%	9,178	31.1%
5 月	598	125	106	829	16,603	56.2%	9,931	33.6%
6 月	215	81	59	355	16,958	57.4%	11,529	39.0%
7 月	172	37	60	269	17,227	58.3%	12,513	42.4%
8 月	118	29	39	186	17,413	59.0%	12,780	43.3%
9 月	173	80	116	369	17,782	60.2%	13,145	44.5%
10 月	490	288	328	1,106	18,888	63.9%	14,105	47.8%
11 月	173	143	149	465	19,353	65.5%	14,625	49.5%
12 月	73	73	57	203	19,556	66.2%	集計中	集計中
1 月	87	76	44	207	19,763	66.9%		

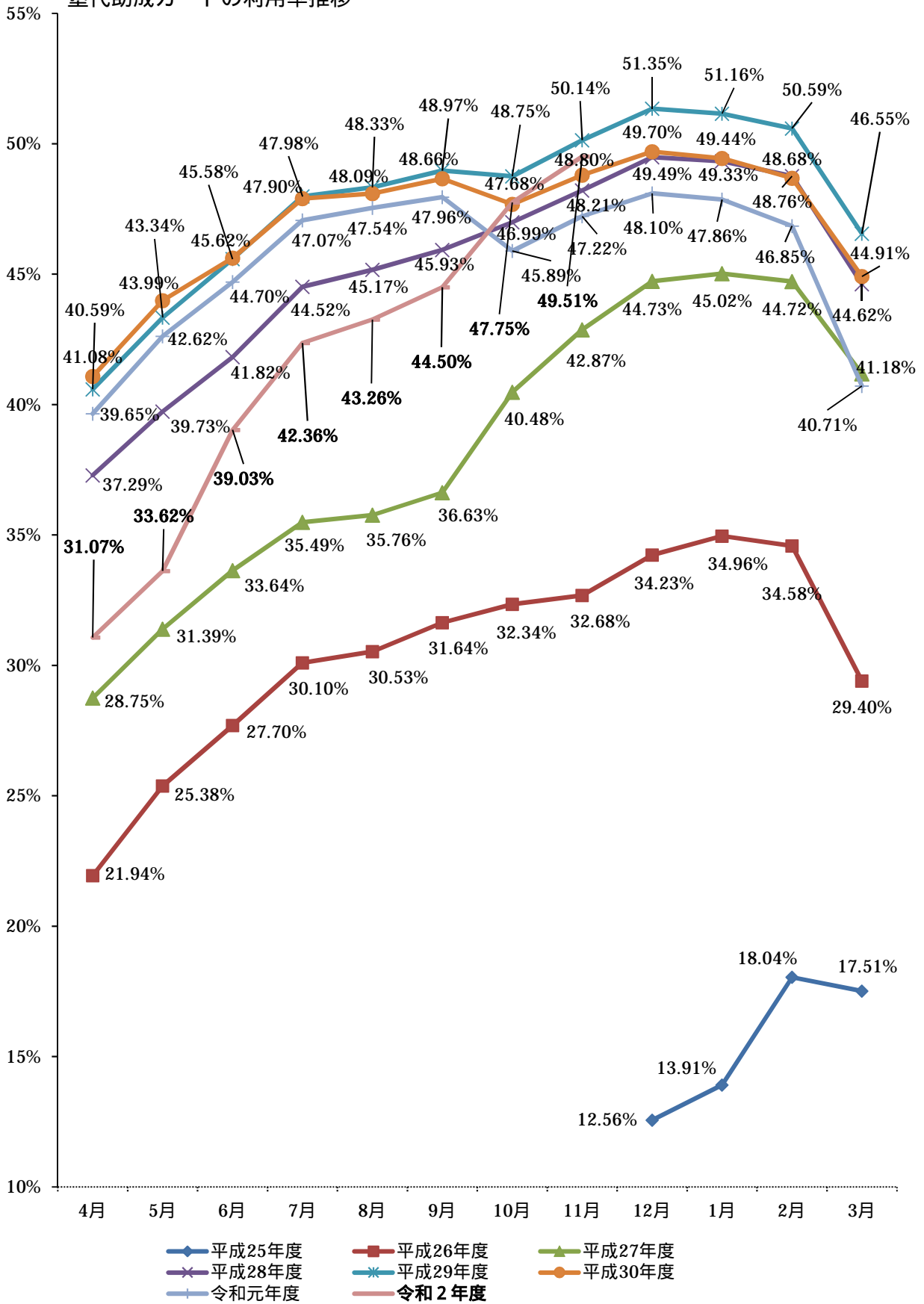
1 交付率は想定助成対象者に対する交付者数の割合

2 利用率は想定助成対象者に対する利用者数の割合

### 塾代助成カードの交付率推移



塾代助成カードの利用率推移



(注) 年度末(2、3月)については、中学3年生の受験前後のため一時的に利用率及び利用者数は減少している。



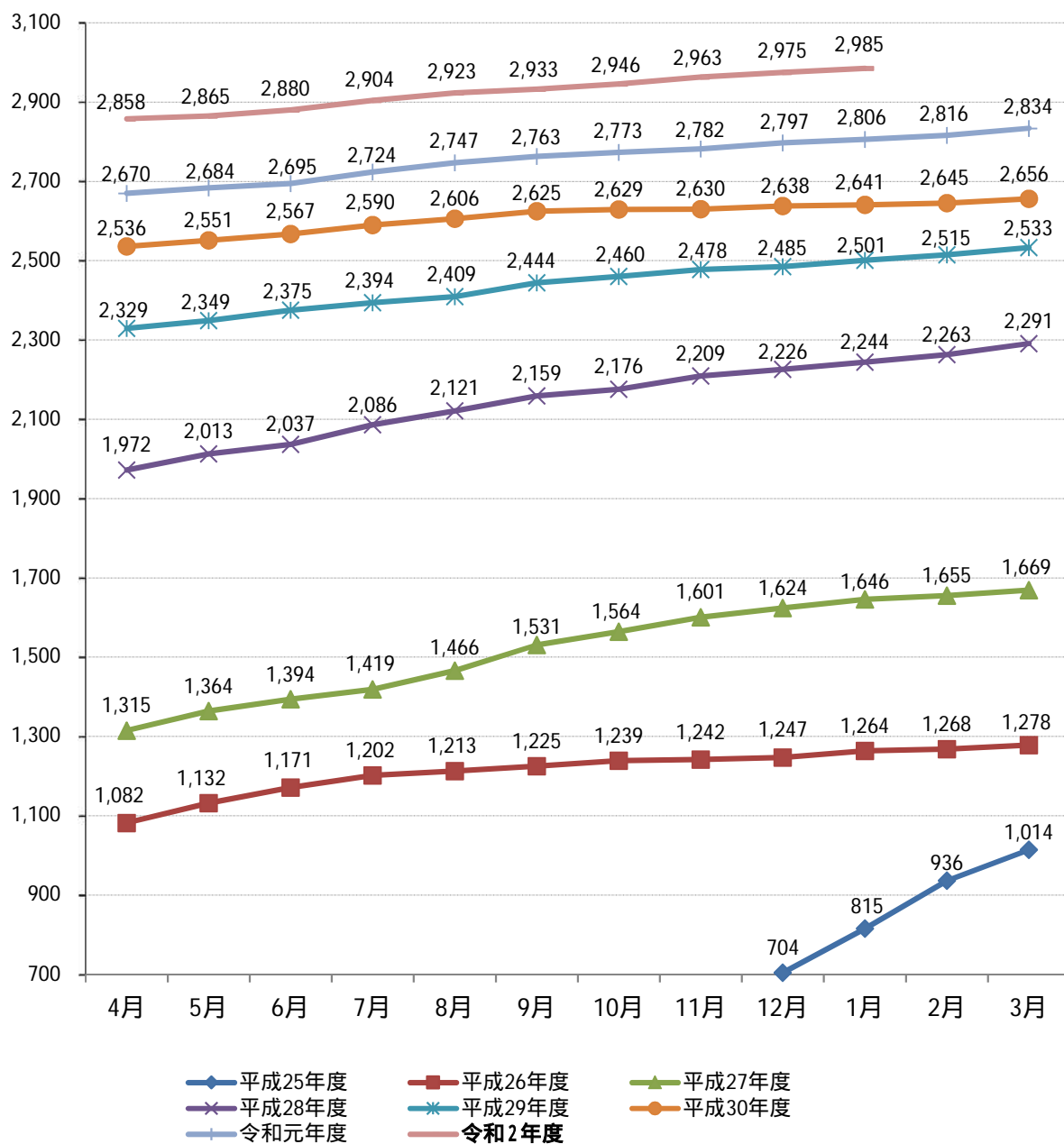
## (2) 学習塾等の参画事業者の登録状況

塾代助成カードを利用できる学習塾等の参画事業者の登録数は、平成 25 年 12 月の全区展開当初は 704 事業者であり、平成 26 年 7 月までは順調に増加していたが、その後登録数の伸びは鈍化傾向となった。生徒や保護者にとって利用しやすい制度であるためには、選択肢として参画事業者の拡充が必要であることから、後述する登録勧奨に係るさまざまな取組みを実施し、その結果、平成 27 年 4 月から登録数は再度増加傾向に転じ、令和 3 年 1 月現在で 2,985 事業者となっている。

### 【登録勧奨にかかる取組み】

- ・ 平成 27 年 4 月利用分から、参画事業者に求めていた助成金額の 10%負担を廃止した。  
(例：利用者が 1 万円の助成を受けた場合、9,000 円を大阪市が参画事業者へ支払い、残りの 1,000 円を参画事業者が負担)
- ・ 平成 27 年 4 月から、家庭教師や出稽古等の訪問によるサービス提供事業者であっても登録できるよう、登録要件を緩和した。
- ・ 平成 27 年 4 月から、過去 1 年間の経営実績を求めていた個人事業者の登録要件をこれから開始する個人事業者であっても登録できるよう、登録要件を緩和した。
- ・ 平成 28 年 4 月から、本市隣接 11 市に教室または事業所を有する事業者であっても登録できるよう、登録要件を緩和した。
- ・ 平成 28 年 10 月から、オンライン学習塾やオンライン家庭教師など、インターネット接続を用いて指導を行う事業者であっても登録できるよう、登録要件を緩和した。
- ・ 平成 29 年 4 月から、フリースクール事業者であっても登録できるよう、登録要件を緩和した。
- ・ 事業開始当初から、生徒や保護者が利用したい学習塾等が未登録である場合、運営事務局に登録をリクエストできる仕組みとしており、リクエストがあった事業者に対して架電による登録勧奨を実施している。(リクエストがあった事業者は区域外でも登録可能)  
(令和 3 年 1 月現在で登録に至った事業者：1,022 事業者(登録事業者の 34.2%))

## 参画事業者数



種別登録事業者数			
学習塾	1,975 (54) 【27】	文化教室	361 (3) 【2】
スポーツ教室	347 【1】	学習塾・文化教室併設	263 (2) 【6】
学習塾・スポーツ教室併設	17 (2)	文化・スポーツ教室併設	14
学習塾・文化・スポーツ教室併設	8 (1)		

( )内は訪問型、【 】内はネット型事業者数で、ともに内数  
 文化教室（パソコン、音楽、外国語、美術工芸、書道、そろばん等）  
 スポーツ教室（ダンス、武道、水泳、テニス、野球、サッカー等）

## 2 アンケート調査の結果

事業の効果を検証するための継続的な取り組みとして、塾代助成カードの交付を受けた生徒と保護者、学習塾等の参画事業者それぞれより無作為に対象者を抽出し、郵送によるアンケート調査を実施した。

各アンケートの結果は次のとおりである。

### (1) 生徒及び保護者へのアンケート調査結果

#### 調査の概要

実施時期	令和2年3月	対象者	令和元年度 利用生徒と保護者
配付数	4,050人	回答数(率)	1,591人(39.3%)

#### 事業の効果

##### ア 個性や才能を伸ばす機会の提供

「塾代助成によって、どのような変化があったか」を保護者に質問したところ

- ・塾代助成カード交付前は学習塾等に通っていなかった生徒では、「新たに通塾できた、冬期講習等に参加した」という回答が86.6%(556人/642人)
- ・塾代助成カード交付前から学習塾等に通っていた生徒では、「受講科目を増やせた」「冬期講習等に参加した」「以前から利用している学習塾等に加え新しい教室等にも利用できた」という回答が54.1%(357人/660人)であり、学校外教育の機会が増えたと回答した保護者の割合は合わせて70.1%(913人/1,302人)であった。

塾代助成によってどのような変化がありましたか	交付前は学習塾等に通っていなかった	交付前から学習塾等に通っていた	合計
新たに通塾できた、冬期講習等に参加した、受講科目を増やせた等	556人 (42.7%)	357人 (27.4%)	913人 (70.1%)
以前から通っている教室にカードを利用してそのまま通う		187人 (14.4%)	187人 (14.4%)
通っていた教室をやめてカードを利用できる教室に通う		66人 (5.1%)	66人 (5.1%)
その他	86人 (6.6%)	50人 (3.8%)	136人 (10.4%)
合計	642人 (49.3%)	660人 (50.7%)	1,302人 (100%)

## イ 学力・学習意欲の向上

### 学力の変化

#### 【生徒】

- ・塾代助成カードを利用してからの成績の変化について生徒に質問したところ70.2%（1,024人）が「良くなった」と回答した。

#### 《参考》

成績はどのように変わりましたか	令和元年度	
	回答者数	割合
良くなった	1,024	70.2%
あまり変わらない	376	25.8%
悪くなった	27	1.9%
その他・無回答	31	2.1%
合計	1,458	100.0%

平成30年度	
回答者数	割合
656	69.0%
259	27.3%
13	1.4%
22	2.3%
950	100.0%

#### 【保護者】

- ・また、保護者に対し、塾代助成カードの利用による子どもの成績の変化について質問したところ、成績が「良くなった」という回答が71.0%（1,059人）で、生徒の成績が「良くなった」という回答とほぼ同じ割合である。

#### 《参考》

お子さんの成績にどのような変化がありましたか	令和元年度	
	回答者数	割合
良くなった	1,059	71.0%
あまり変わらない	343	23.0%
悪くなった	21	1.4%
その他・無回答	68	4.6%
合計	1,491	100.0%

平成30年度	
回答者数	割合
658	67.3%
254	26.0%
18	1.8%
48	4.9%
978	100.0%

### 成績が向上したと実感した理由

#### 【生徒】

- ・成績や学力の向上について、本人の主観的な感想ではなく、より客観性を持たせるため、成績が「良くなった」と答えた生徒に対し、その理由を質問した。
- ・その結果、生徒の76.6%（784人）が「学校の定期テスト等の点数」をあげており、学校のテストの結果によって成績が向上したことを実感している。
- ・そのほかに、「学校の通信簿の内容」「学校の定期テスト等の順位」での回答割合が高い。

(複数回答可)

成績の変化をどのようなところで実感しましたか	令和元年度	
	回答者数	割合
学校の定期テスト等の点数	784	76.6%
学校の定期テスト等の順位	246	24.0%
学校の通信簿の内容	411	40.1%
学習塾等での成績	147	14.4%
模試等の成績	167	16.3%
文化教室等での技術の向上	65	6.3%
回答者数	1,024	

《参考》

平成 30 年度	
回答者数	割合
509	77.6%
159	24.2%
262	39.9%
92	14.0%
124	18.9%
47	7.2%
656	

### 【保護者】

- ・また、成績が「良くなった」と答えた保護者についても、その理由を質問したところ、74.4% (788人) が「学校の定期テスト等の点数」をあげており、学校のテストの結果によって成績が向上したことを実感している。

(複数回答可)

成績の変化をどのようなところで実感しましたか	令和元年度	
	回答者数	割合
学校の定期テスト等の点数	788	74.4%
学校の定期テスト等の順位	254	24.0%
学校の通信簿の内容	405	38.2%
学習塾等での成績	115	10.9%
模試等の成績	113	10.7%
文化教室等での技術の向上	70	6.6%
回答者数	1,059	

《参考》

平成 30 年度	
回答者数	割合
479	72.8%
159	24.2%
245	37.2%
77	11.7%
83	12.6%
40	6.1%
658	

### 学習意欲の変化

#### 【生徒】

- ・塾代助成カードを利用してからの学習意欲の変化について生徒に質問したところ 69.4% (1,012人) の生徒が、学習意欲が向上したと実感している。

《参考》

学習意欲にどのような変化がありましたか	令和元年度	
	回答者数	割合
向上した	1,012	69.4%
あまり変わらなかった	409	28.1%
低下した	11	0.8%
その他・無回答	26	1.8%
合計	1,458	100.0%

平成 30 年度	
回答者数	割合
627	66.0%
296	31.2%
17	1.8%
10	1.0%
950	100.0%

【保護者】

- ・また、保護者に対し、塾代助成カードの利用によるこどもの学習意欲の変化について質問したところ、学習意欲が「向上した」という回答が71.6%（1,067人）となっている。

《参考》

お子さんの学習意欲にどのような変化がありましたか	令和元年度	
	回答者数	割合
向上した	1,067	71.6%
あまり変わらなかった	354	23.7%
低下した	7	0.5%
その他・無回答	63	4.2%
合計	1,491	100.0%

平成30年度	
回答者数	割合
662	67.7%
265	27.1%
10	1.0%
41	4.2%
978	100.0%

学力・学習意欲以外の変化

- ・塾代助成カードを使って、学習塾や家庭教師、文化・スポーツ教室などを利用したことによってどのように変わったかを生徒に質問したところ、47.5%（692人）が「不得意な学習がわかりやすくなった」、46.5%（678人）が「学習する機会が増えた」という回答をしている。

（複数回答可）

《参考》

カードを利用したことでどのように変わりましたか	令和元年度	
	回答者数	割合
不得意な学習がわかりやすくなった	692	47.5%
学習する機会が増えた	678	46.5%
学校の授業がわかりやすくなった	478	32.8%
得意な学習や習い事で自信がついた	370	25.4%
友達や仲間が増えた	319	21.9%
もっと学びたいという気持ちになった	303	20.8%
学習(練習)に一生懸命取り組むようになった	274	18.8%
生活にメリハリがつき意欲的になった	161	11.0%
将来の目標や夢に役立つ学習や習い事を増やすことができた	145	9.9%
特に変わらない	164	11.2%
回答者数	1,458	

平成30年度	
回答者数	割合
413	43.5%
442	46.5%
282	29.7%
255	26.8%
207	21.8%
189	19.9%
143	15.1%
102	10.7%
92	9.7%
129	13.6%
950	

ウ 経済的な負担の軽減

- ・保護者に対し、塾代助成事業による経済的な影響を尋ねた質問では、63.3%（944人）が「こどもの教育に役立つものへの支出を増やすことができた」、16.3%（243人）が「生

活費への支出を増やすことができた」、9.5%（141人）が「他のものへの支出を増やすことができた」と回答している。

（複数回答可）

経済的にどのような影響がありましたか	令和元年度	
	回答者数	割合
こどもの教育に役立つものへの支出を増やすことができた	944	63.3%
生活費への支出を増やすことができた	243	16.3%
他のものへの支出を増やすことができた	141	9.5%
新たに教室等を利用するようになったため生活費等への支出を減らした	56	3.8%
特に変わらない	138	9.3%
回答者数	1,491	

《参考》

平成30年度	
回答者数	割合
621	63.5%
150	15.3%
80	8.2%
35	3.6%
97	9.9%
978	

## エ 塾代助成を受けなかった理由

・「塾代助成カード」を所持しているにもかかわらず、「利用していない」と回答した保護者に対して、その理由を尋ねたところ、「こどもが学習塾等を利用したいと言っていない」が最も多く、次いで「現在利用している学習塾等が参画事業者ではない」が多くなっている。

（複数回答可）

利用していないのはなぜですか	令和元年度	
	回答者数	割合
こどもが学習塾等を利用したいと言っていない	33	33.7%
現在利用している学習塾等が参画事業者ではない	29	29.6%
参画事業者の中に利用したい教室がない	21	21.4%
助成金額不足	11	11.2%
現在は学習塾等を利用させたいと思っていない	7	7.1%
どこを利用すればよいかわからない	6	6.1%
利用方法がわからない	0	0%
回答者数	98	

《参考》

平成30年度	
回答者数	割合
18	33.3%
13	24.1%
10	18.5%
4	7.4%
3	5.6%
2	3.7%
3	5.6%
54	

## オ その他

### 【生徒】

・「塾代助成カードを使って良かったこと・悪かったこと」について自由記述で意見を聞いたところ、良かったこととして「塾や習い事に行けた」（121人）、「学習時間や勉強する機会が増えた」（40人）、「家計の負担が減って助かる」（25人）との意見が多く、その他

にも「意欲的になった」(13人)「成績がよくなった」(12人)「友達が増えた」(11人)「自信がついた」(5人)などの意見があった。

- ・一方、悪かったことでは、「毎月の手続きが面倒」(3人)という意見もあった。

【保護者】

- ・保護者に対して、こどもの生活全般への影響を尋ねた質問では、33.7%(503人)が「家庭での学習時間が増えた」、24.6%(367人)が「生活習慣が改善された」と回答し、18.3%(273人)は「特に変化はない」と回答した。

(複数回答可)

お子さんにどのような影響がありましたか	令和元年度	
	回答者数	割合
生活習慣が改善された	367	24.6%
何事にも積極的に取り組むようになった	197	13.2%
家庭での学習時間が増えた	503	33.7%
将来に向け打ち込むものを見つけた	245	16.4%
特に変化はない	273	18.3%
回答者数	1,491	

《参考》

平成30年度	
回答者数	割合
158	16.2%
134	13.7%
278	28.4%
158	16.2%
272	27.8%
978	

- ・また、塾代助成事業に希望することを尋ねると、「今後も事業が継続される」という回答が86.9%(1,295人)で最も多く、次いで「高校生も利用できるようになる」が68.8%(1,026人)「助成金額が増える」が29.6%(442人)「小学生も利用できるようになる」28.6%(427人)が続く。

(複数回答可)

塾代助成事業にどのようなことを希望されますか	令和元年度	
	回答者数	割合
今後も事業が継続実施される	1,295	86.9%
助成金額が増える	442	29.6%
交付申請手続きが簡単になる	194	13.0%
利用できる教室等が増える	400	26.8%
小学生も利用できるようになる	427	28.6%
高校生も利用できるようになる	1,026	68.8%
カード利用時のプライバシー保護が強化される	85	5.7%
改善すべき点は特にない	17	1.1%
事業を実施する必要性を感じない	4	0.3%
回答数	1,491	

《参考》

平成30年度	
回答者数	割合
836	85.5%
310	31.7%
115	11.8%
285	29.1%
301	30.8%
680	69.5%
57	5.8%
5	0.5%
1	0.1%
978	



## (2) 参画事業者へのアンケート調査結果

### 調査の概要

実施時期	令和元年 9 月	対象者	令和元年 9 月までに登録した事業者
配付数	1,976 事業者	回答数 (率)	736 事業者 (37.2%)

参画事業者へのアンケートは隔年実施

### 登録後の変化

- ・ 塾代助成事業の登録以降の変化について尋ねたところ、34.2% (252 事業者) が「以前から指導している生徒が塾代助成を利用して通うようになった」と回答し、27.9% (205 事業者) が「新規入会の生徒が増えた」と回答した。
- ・ また、全市実施後 4 年以上が経過し、「特に変化なし」も 46.1% に上っている。

(複数回答可)

登録以降、生徒の入会申込みや受講教科数について変化はありましたか	回答事業者数	割合
新規入会の生徒が増えた	205	27.9%
受講科目や種目(冬期講習等を含む)を追加する生徒が増えた	63	8.6%
毎月は通っていないが、冬期講習等に通う生徒がいた	12	1.6%
以前から指導している生徒が、塾代助成を利用して通うようになった	252	34.2%
生徒が増えたので受講コース数を増やした(またはその予定)	10	1.4%
生徒が増えたので定員や教室数を増やした(またはその予定)	4	0.5%
生徒が増えたので、講師数を増やした(またはその予定)	7	1.0%
特に変化なし	339	46.1%
回答事業者数	736	

《参考》前回アンケート

回答事業者数	割合
217	30.4%
54	7.6%
5	0.7%
304	42.6%
6	0.8%
9	1.3%
11	1.5%
282	39.6%
713	

### 塾代助成事業の継続実施について

- ・ この事業について継続実施を希望するか尋ねたところ、「継続実施してほしい」と回答した事業者は 89.5% (659 事業者) であった。またその理由について、「保護者の経済的負担の軽減になっている」「すでに利用している生徒がいる」「教育を受ける機会の提供になっている」などの意見があった。

参画事業者からの要望

- ・ 制度設計や周知広報等に対する改善提案をいただいた。

(自由記述方式)

その他意見	回答 事業者数
小学生または高校生等、助成対象者を拡大してほしい	37
申請方法や利用方法の周知が足りない	8
助成額を増額してほしい	4
カードの利用期間を長くしてほしい	4
カードの申請から到着までに時間がかかる	3