

保護者-30-3-9. 養育費（父子世帯）

(3) ⑨ 養育費（あてはまる番号1つに○をつけてください）

大阪市平野区の保護者（父子世帯）では、「受けている」が2.2%、「受けたことがある」が該当なし、「受けたことはない」が48.9%、「無回答」が48.9%であった。

小学5年生の保護者（父子世帯）では、「受けている」が該当なし、「受けたことがある」が該当なし、「受けたことはない」が47.6%、「無回答」が52.4%であった。

中学2年生の保護者（父子世帯）では、「受けている」が4.2%、「受けたことがある」が該当なし、「受けたことはない」が50.0%、「無回答」が45.8%であった。

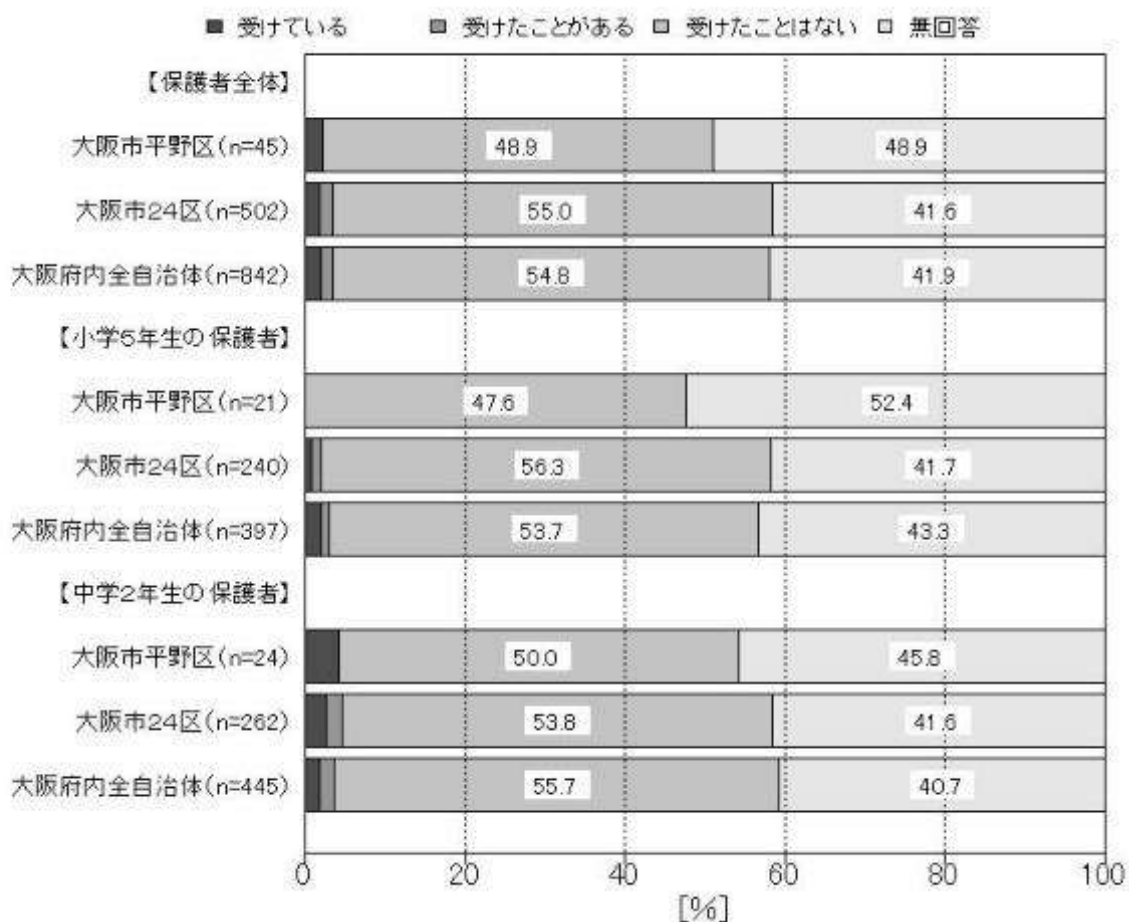


図 27. 父子世帯

保護者-30-3-10. 親・親族からの仕送り

(3) ⑩ 親・親族からの仕送り（あてはまる番号1つに○をつけてください）

大阪市平野区の保護者全体では、「受けている」が1.6%、「受けたことがある」が7.9%、「受けたことはない」が56.1%、「無回答」が34.4%であった。

小学5年生の保護者では、「受けている」が1.6%、「受けたことがある」が6.3%、「受けたことはない」が56.4%、「無回答」が35.8%であった。

中学2年生の保護者では、「受けている」が1.5%、「受けたことがある」が9.6%、「受けたことはない」が55.8%、「無回答」が33.0%であった。

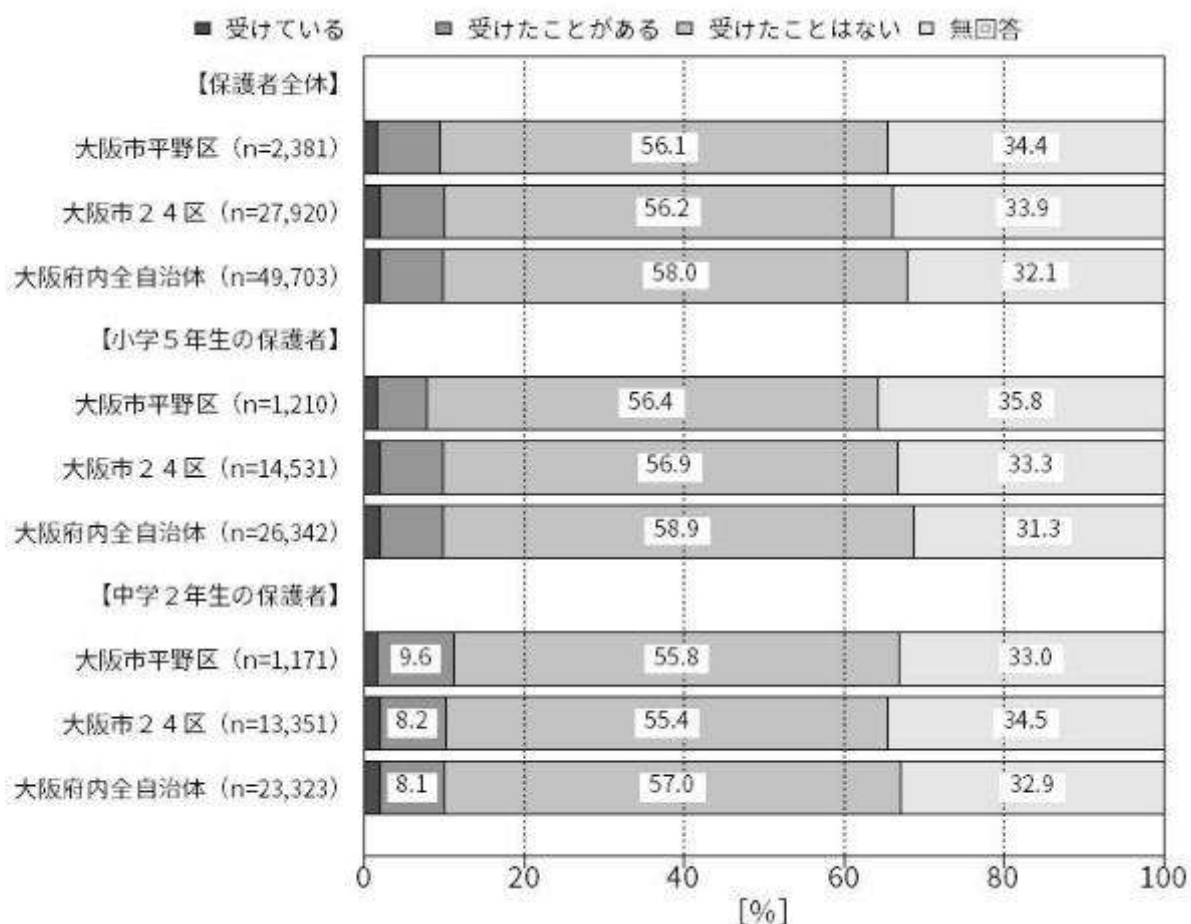


図 28. 親・親族からの仕送り

保護者-30-3-11. 退職金

(3) ⑪ 退職金 (あてはまる番号1つに○をつけてください)

大阪市平野区の保護者全体では、「受けている」が0.3%、「受けたことがある」が8.3%、「受けたことはない」が56.1%、「無回答」が35.3%であった。

小学5年生の保護者では、「受けている」が0.3%、「受けたことがある」が8.3%、「受けたことはない」が54.8%、「無回答」が36.5%であった。

中学2年生の保護者では、「受けている」が0.3%、「受けたことがある」が8.3%、「受けたことはない」が57.4%、「無回答」が34.0%であった。

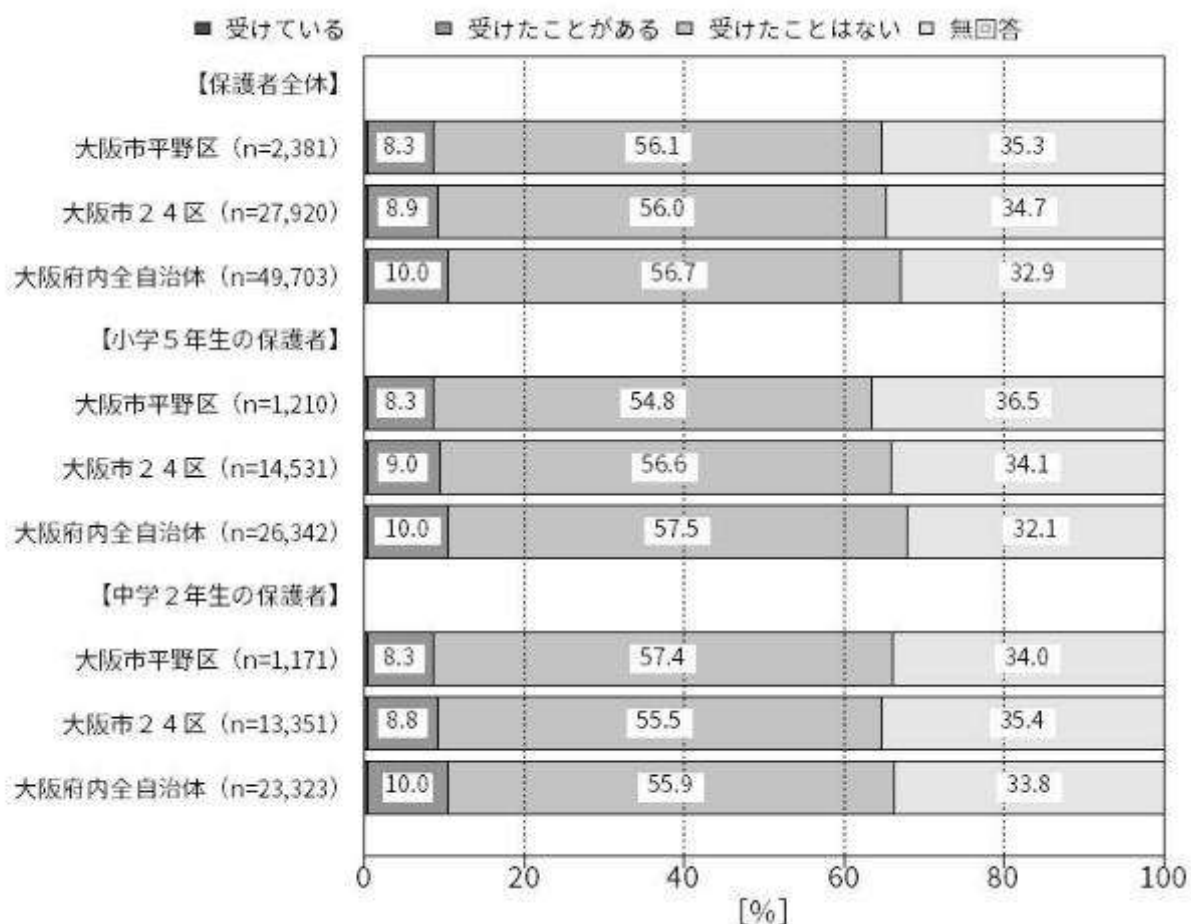


図 29. 退職金

保護者-30-3-12. その他、株式配当などの副収入

(3) ⑫ その他、株式配当などの副収入（あてはまる番号1つに○をつけてください）

大阪市平野区の保護者全体では、「受けている」が2.2%、「受けたことがある」が3.4%、「受けたことはない」が59.3%、「無回答」が35.0%であった。

小学5年生の保護者では、「受けている」が2.4%、「受けたことがある」が3.5%、「受けたことはない」が57.9%、「無回答」が36.2%であった。

中学2年生の保護者では、「受けている」が2.0%、「受けたことがある」が3.4%、「受けたことはない」が60.8%、「無回答」が33.7%であった。

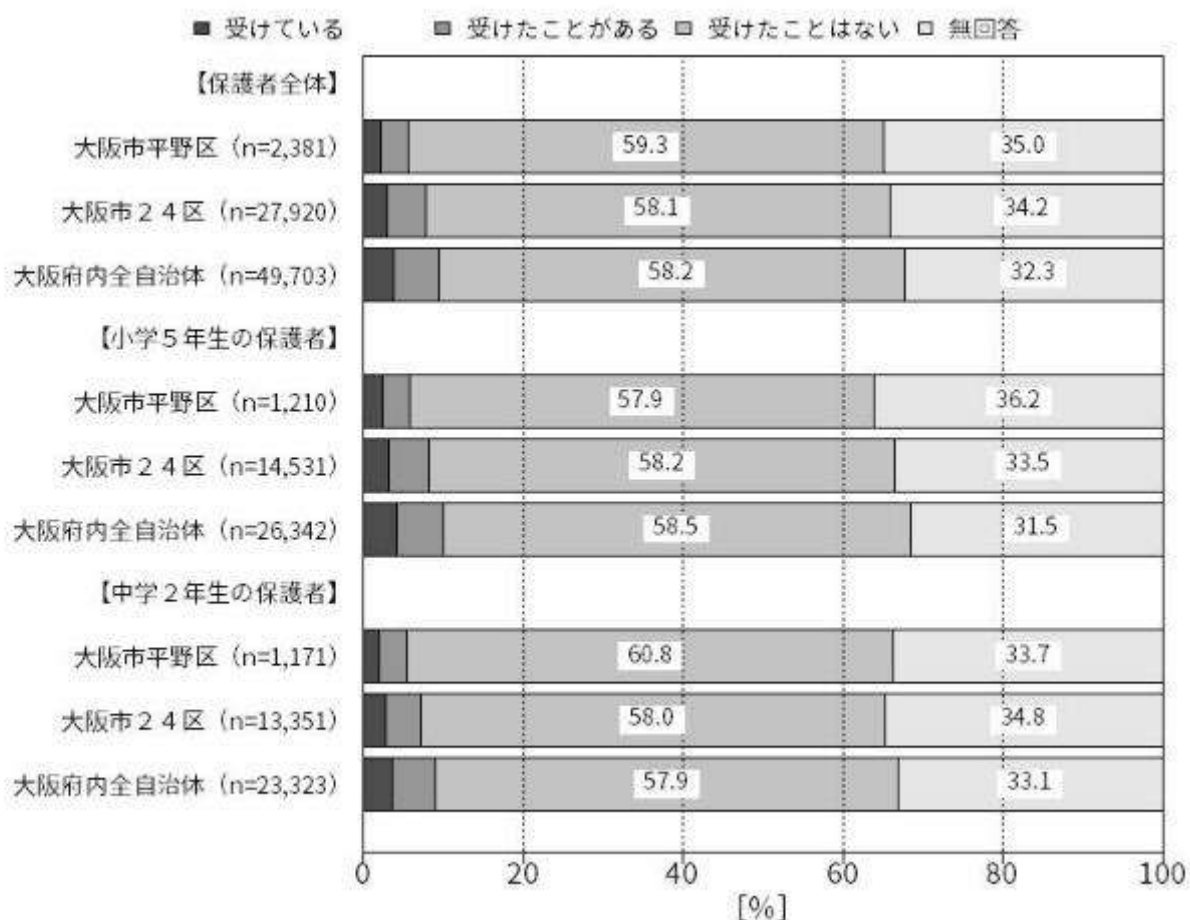


図 30. その他、株式配当などの副収入

表 3. 就労状況別人数

就労状況	人数	%
正規群	1302	68.3
自営群	295	15.5
非正規群	228	12.0
無業	64	3.4
その他	18	0.9
合計	1907	100.0

なお、分類方法は以下の通り。

父母あるいは主たる生計者に正規が含まれば「正規群」（問9選択肢1）、
 上記以外で、父母あるいは主たる生計者に自営が含まれば「自営群」（問9選択肢4）、
 上記以外で、父母あるいは主たる生計者に非正規が含まれば「非正規群」（問9選択肢2、3）、
 上記以外で、誰も働いていなければ（問9選択肢6、7）無業。
 上記以外がその他 となる。

ここでの無業とは、

「ふだん仕事をしていない者、すなわち、ふだん全く仕事をしていない者及び臨時的にしか仕事をしていない者」を指す。（就業構造基本調査による）

クロス集計で「就労状況」を用いる時は、上記区分による。

(2) 生活環境

保護者-3-1-1. 世帯員の人数

① 世帯員の人数は何人ですか。(あなたとこの調査票を受け取ったお子さんを含め、あてはまる人数の番号1つに○をつけてください。)

大阪市平野区の保護者全体では、「2人」が4.3%、「3人」が18.6%、「4人」が41.5%、「5人」が23.7%、「6人」が7.0%、「7人」が2.1%、「8人」が0.4%、「9人」が0.2%、「10人以上」が0.1%、「無回答」が2.0%であった。

小学5年生の保護者では、「2人」が4.8%、「3人」が17.5%、「4人」が40.5%、「5人」が25.0%、「6人」が7.7%、「7人」が2.1%、「8人」が0.2%、「9人」が0.2%、「10人以上」が0.1%、「無回答」が1.8%であった。

中学2年生の保護者では、「2人」が3.8%、「3人」が19.7%、「4人」が42.4%、「5人」が22.4%、「6人」が6.3%、「7人」が2.1%、「8人」が0.6%、「9人」が0.2%、「10人以上」が0.2%、「無回答」が2.2%であった。

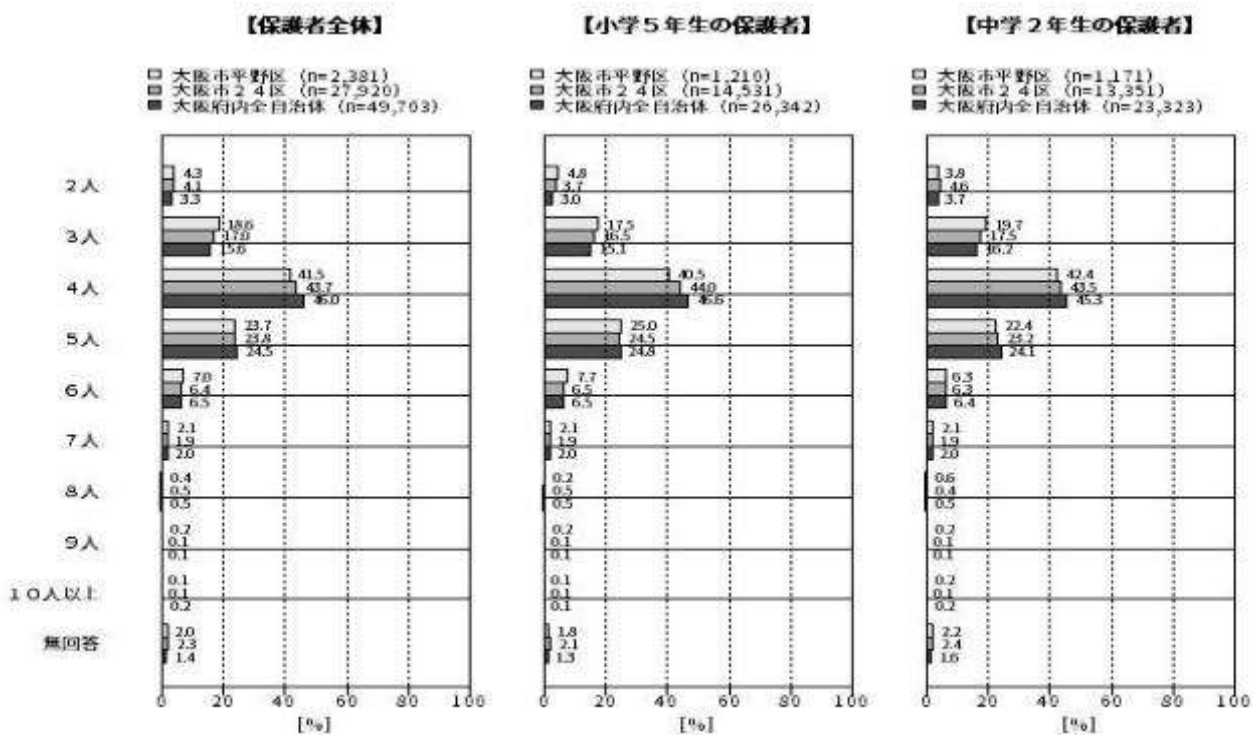


図 31. 世帯員の人数

保護者-3-1-2. 介護または介助の必要な方

② 世帯員の人に介護または介助の必要な方がいますか。(あてはまる番号1つに○をつけてください)

大阪市平野区の保護者全体では、「いる」が4.2%、「いない」が93.3%、「無回答」が2.6%であった。
 小学5年生の保護者では、「いる」が4.8%、「いない」が93.1%、「無回答」が2.1%であった。
 中学2年生の保護者では、「いる」が3.5%、「いない」が93.5%、「無回答」が3.0%であった。

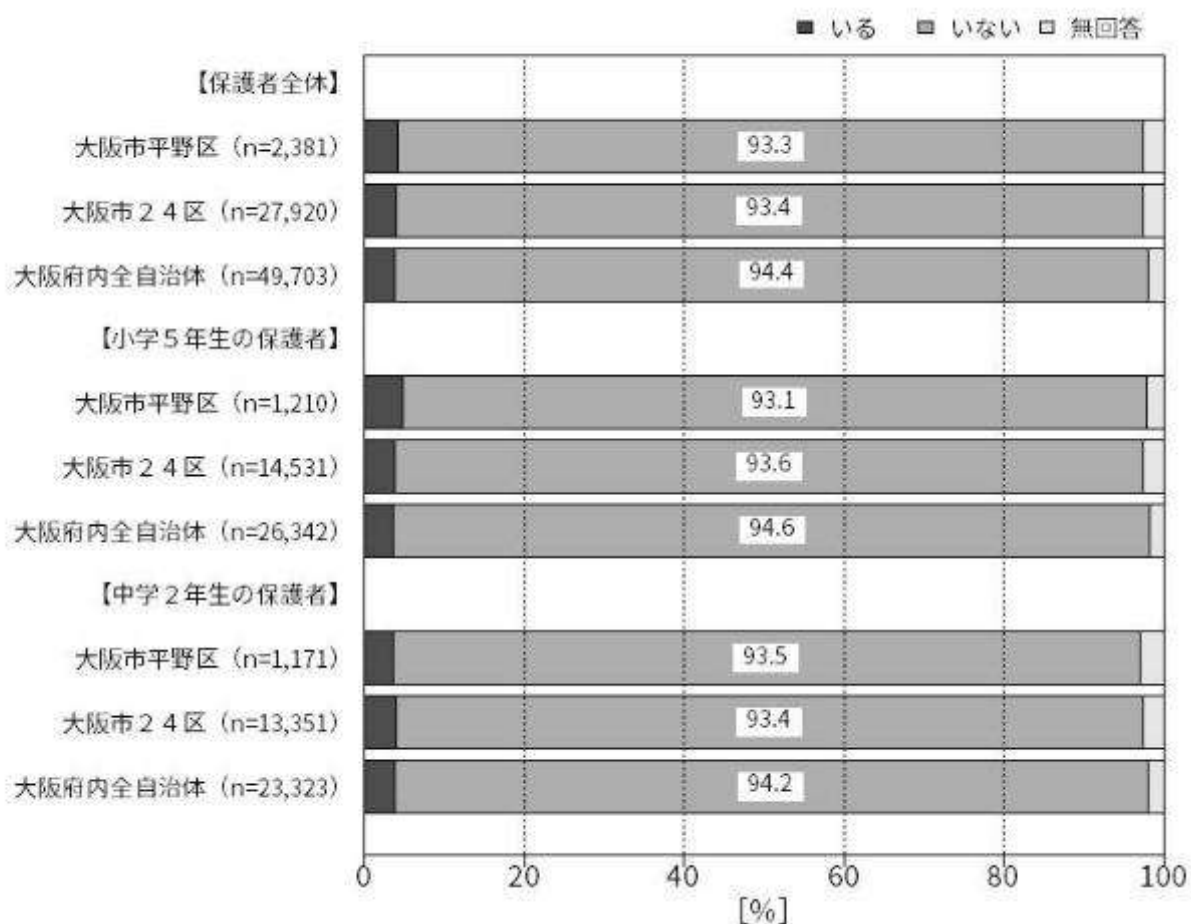


図 32. 介護または介助の必要な方

保護者-3-1-3. 子どもの人数

③ 世帯員のうち、子どもの人数は何人ですか。世帯の子どもの人数をすべてお答えください。(あてはまる番号1つに○をつけてください)

大阪市平野区の保護者全体では、「1人」が15.2%、「2人」が49.9%、「3人」が25.0%、「4人」が5.9%、「5人」が1.5%、「6人」が0.1%、「7人」が0.1%、「8人」が該当なし、「9人」が該当なし、「10人以上」が0.05%未満、「無回答」が2.2%であった。

小学5年生の保護者では、「1人」が15.4%、「2人」が49.2%、「3人」が25.4%、「4人」が6.4%、「5人」が1.6%、「6人」が0.1%、「7人」が0.2%、「8人」が該当なし、「9人」が該当なし、「10人以上」が該当なし、「無回答」が1.9%であった。

中学2年生の保護者では、「1人」が14.9%、「2人」が50.7%、「3人」が24.7%、「4人」が5.4%、「5人」が1.4%、「6人」が0.2%、「7人」が0.1%、「8人」が該当なし、「9人」が該当なし、「10人以上」が0.1%、「無回答」が2.6%であった。

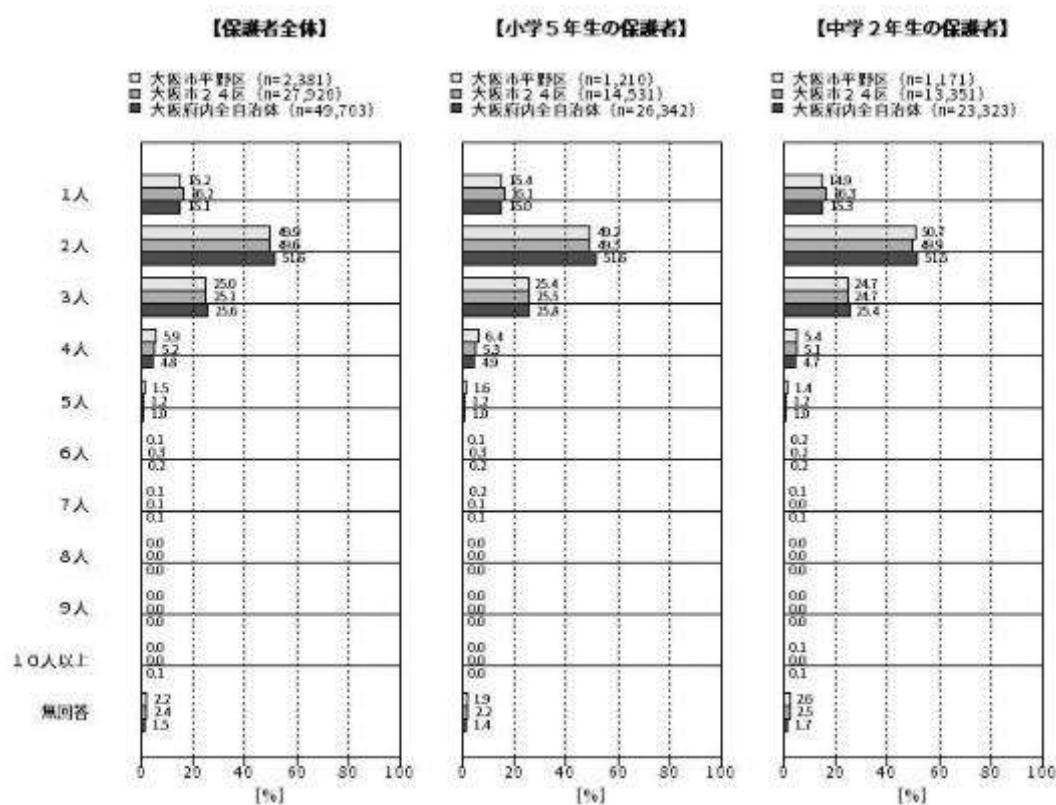


図 33. 子どもの人数

保護者-3-1-4. 小学校入学前の子ども的人数

④ 世帯員のうち、小学校入学前の子ども的人数は何人ですか。(あてはまる番号1つに○をつけてください)

大阪市平野区の保護者全体では、「いない」が83.7%、「1人」が11.8%、「2人」が2.0%、「3人」が0.2%、「4人」が該当なし、「5人以上」が該当なし、「無回答」が2.3%であった。

小学5年生の保護者では、「いない」が78.4%、「1人」が16.6%、「2人」が2.9%、「3人」が0.2%、「4人」が該当なし、「5人以上」が該当なし、「無回答」が1.8%であった。

中学2年生の保護者では、「いない」が89.2%、「1人」が6.7%、「2人」が1.1%、「3人」が0.2%、「4人」が該当なし、「5人以上」が該当なし、「無回答」が2.8%であった。

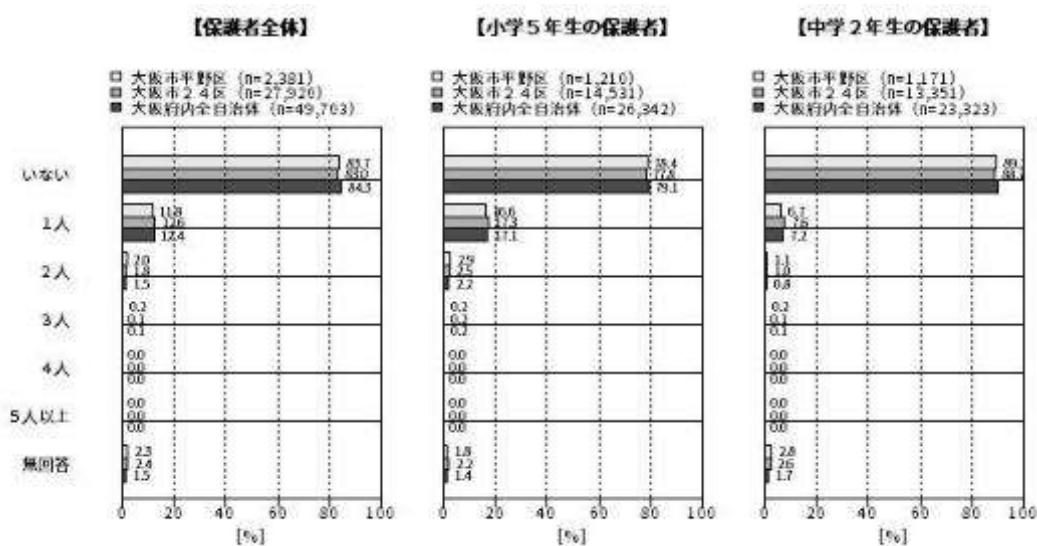


図 34. 小学校入学前の子ども的人数

保護者-3-1-5. 小学校1年生から18歳未満の子どもの人数

⑤ 世帯員のうち、小学校1年生から18歳未満の子どもの人数は何人ですか。(あてはまる番号1つに○をつけてください)

大阪市平野区の保護者全体では、「1人」が25.2%、「2人」が52.5%、「3人」が17.5%、「4人」が2.2%、「5人以上」が0.4%、「無回答」が2.2%であった。

小学5年生の保護者では、「1人」が24.8%、「2人」が53.4%、「3人」が17.5%、「4人」が2.0%、「5人以上」が0.4%、「無回答」が1.9%であった。

中学2年生の保護者では、「1人」が25.5%、「2人」が51.7%、「3人」が17.5%、「4人」が2.4%、「5人以上」が0.4%、「無回答」が2.5%であった。

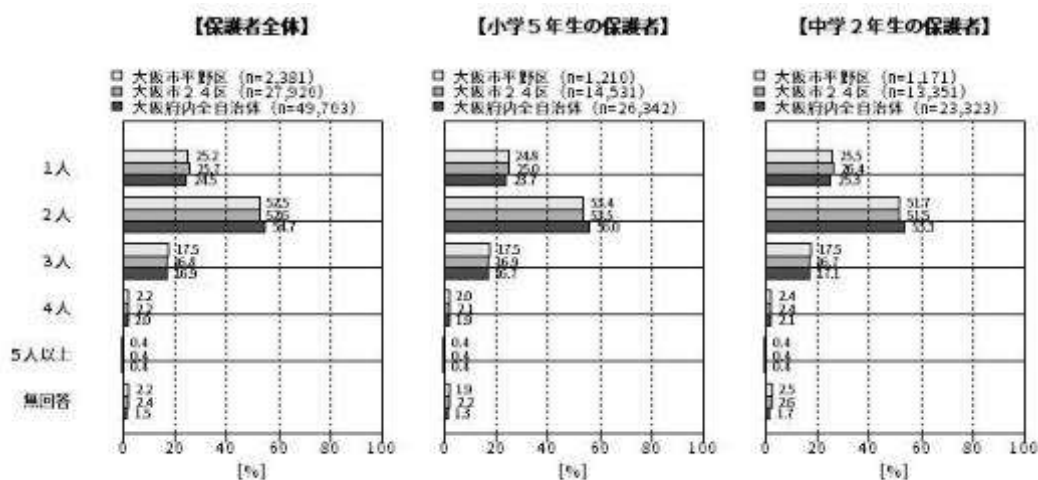


図 35. 小学校1年生から18歳未満の子どもの人数

保護者-3-1-6. 18歳以上の子どもの人数

⑥ 世帯員のうち、18歳以上の子どもの人数は何人ですか。(あてはまる番号1つに○をつけてください)

大阪市平野区の保護者全体では、「いない」が83.4%、「1人」が10.4%、「2人」が3.4%、「3人」が0.3%、「4人」が0.1%、「5人以上」が該当なし、「無回答」が2.6%であった。

小学5年生の保護者では、「いない」が87.4%、「1人」が7.3%、「2人」が2.9%、「3人」が0.2%、「4人」が該当なし、「5人以上」が該当なし、「無回答」が2.2%であった。

中学2年生の保護者では、「いない」が79.2%、「1人」が13.6%、「2人」が3.8%、「3人」が0.3%、「4人」が0.2%、「5人以上」が該当なし、「無回答」が2.9%であった。

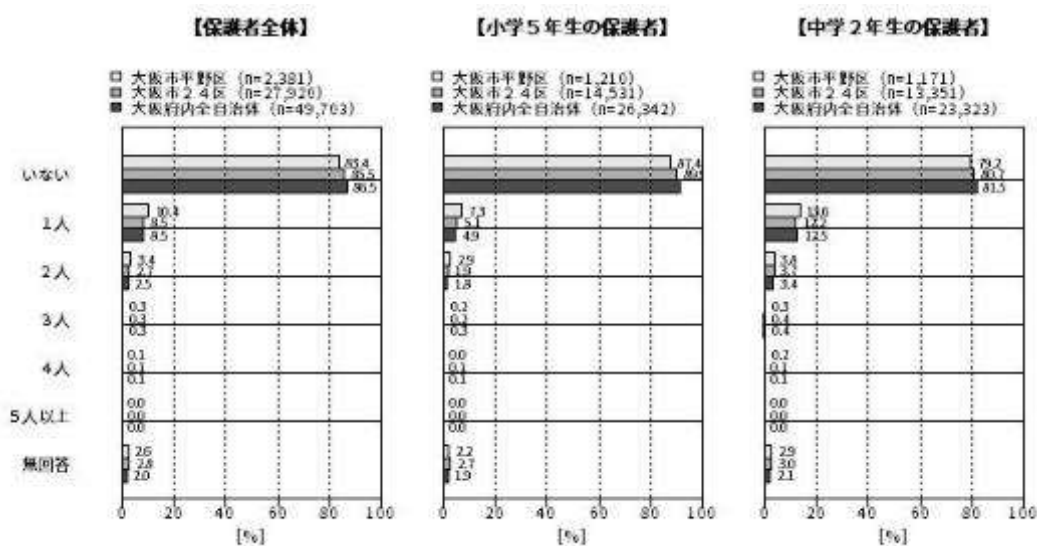


図 36. 18歳以上の子どもの人数

保護者-3-2. 世帯員の構成

世帯員をすべて選んでください。(お子さんからみた続柄で、あてはまる番号すべてに○をつけてください。)

大阪市平野区の保護者全体では、「この調査票を受け取ったお子さん本人」が 100.0%、「お母さん」が 94.3%、「お父さん」が 73.2%、「兄・姉」が 46.1%、「弟・妹」が 42.5%の順に高くなっている。

小学5年生の保護者では、「この調査票を受け取ったお子さん本人」が 100.0%、「お母さん」が 94.7%、「お父さん」が 74.7%、「兄・姉」が 45.5%、「弟・妹」が 43.2%の順に高くなっている。

中学2年生の保護者では、「この調査票を受け取ったお子さん本人」が 100.0%、「お母さん」が 93.9%、「お父さん」が 71.6%、「兄・姉」が 46.7%、「弟・妹」が 41.7%の順に高くなっている。

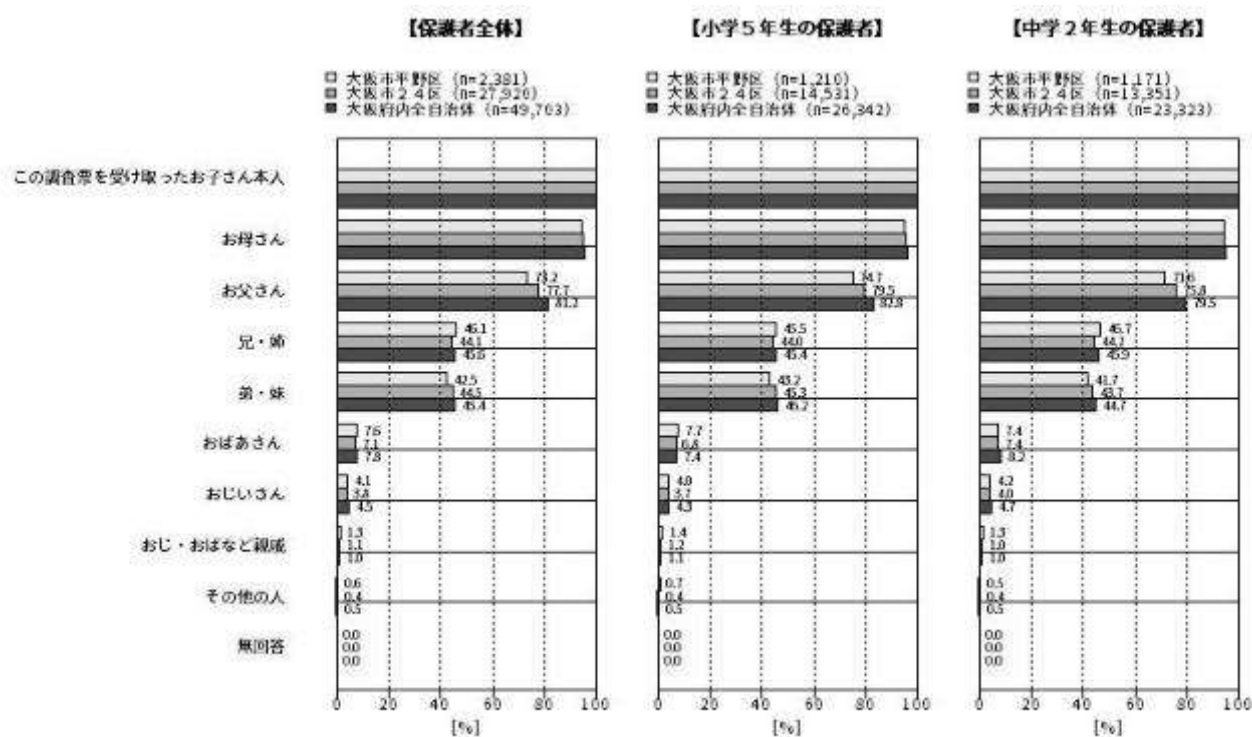


図 37. 世帯員の構成

保護者-4. 住居

あなたの住居は、次のどれにあてはまりますか。(あてはまる番号1つに○をつけてください)

大阪市平野区の保護者全体では、「持ち家（親・きょうだいの名義を含む）」が60.9%、「府営・市営の住宅」が14.8%、「UR賃貸住宅・公社賃貸住宅」が1.7%、「民間の賃貸住宅」が20.8%、「官舎・社宅」が0.6%、「その他」が0.4%、「無回答」が0.8%であった。

小学5年生の保護者では、「持ち家（親・きょうだいの名義を含む）」が63.4%、「府営・市営の住宅」が13.2%、「UR賃貸住宅・公社賃貸住宅」が2.1%、「民間の賃貸住宅」が19.8%、「官舎・社宅」が0.7%、「その他」が0.2%、「無回答」が0.6%であった。

中学2年生の保護者では、「持ち家（親・きょうだいの名義を含む）」が58.2%、「府営・市営の住宅」が16.5%、「UR賃貸住宅・公社賃貸住宅」が1.2%、「民間の賃貸住宅」が21.9%、「官舎・社宅」が0.5%、「その他」が0.6%、「無回答」が1.1%であった。

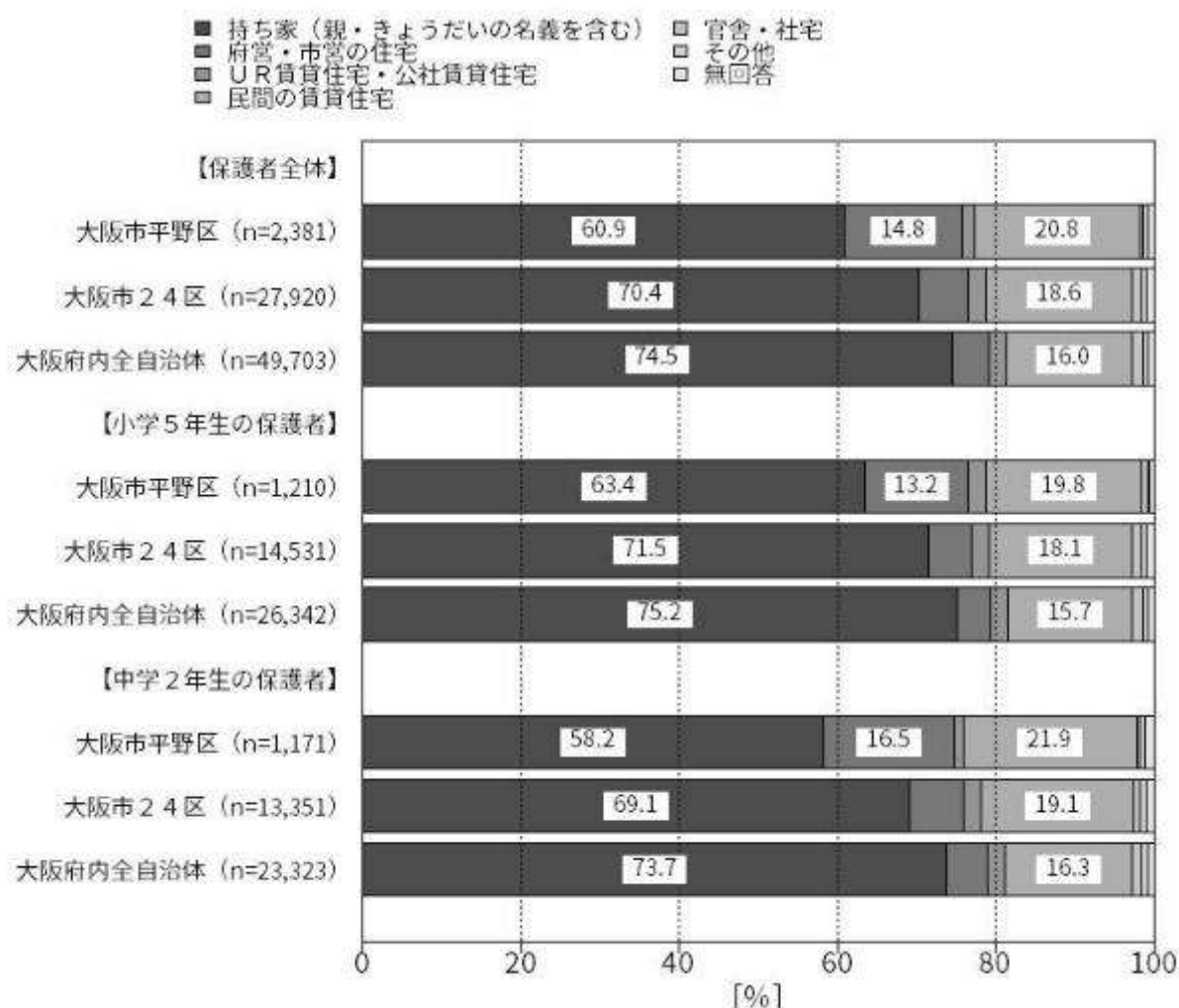


図 38. 住居

保護者-10. 保護者の在宅時間

お子さんの保護者の方が家にいる時間帯で、多い時間帯を選んでください。(あてはまる番号1つに○をつけてください)

大阪市平野区の保護者全体では、「お子さんの学校からの帰宅時間には家にいる」が50.9%、「お子さんの夕食時間には家にいる」が37.6%、「お子さんの寝る時間には家にいる」が5.2%、「お子さんが寝た後に帰ってくる」が0.4%、「保護者の方の帰宅時間が決まっていない」が3.0%、「その他」が1.1%、「無回答」が1.8%であった。

小学5年生の保護者では、「お子さんの学校からの帰宅時間には家にいる」が53.2%、「お子さんの夕食時間には家にいる」が37.6%、「お子さんの寝る時間には家にいる」が4.1%、「お子さんが寝た後に帰ってくる」が0.2%、「保護者の方の帰宅時間が決まっていない」が2.2%、「その他」が1.1%、「無回答」が1.6%であった。

中学2年生の保護者では、「お子さんの学校からの帰宅時間には家にいる」が48.5%、「お子さんの夕食時間には家にいる」が37.7%、「お子さんの寝る時間には家にいる」が6.4%、「お子さんが寝た後に帰ってくる」が0.6%、「保護者の方の帰宅時間が決まっていない」が3.8%、「その他」が1.1%、「無回答」が2.0%であった。

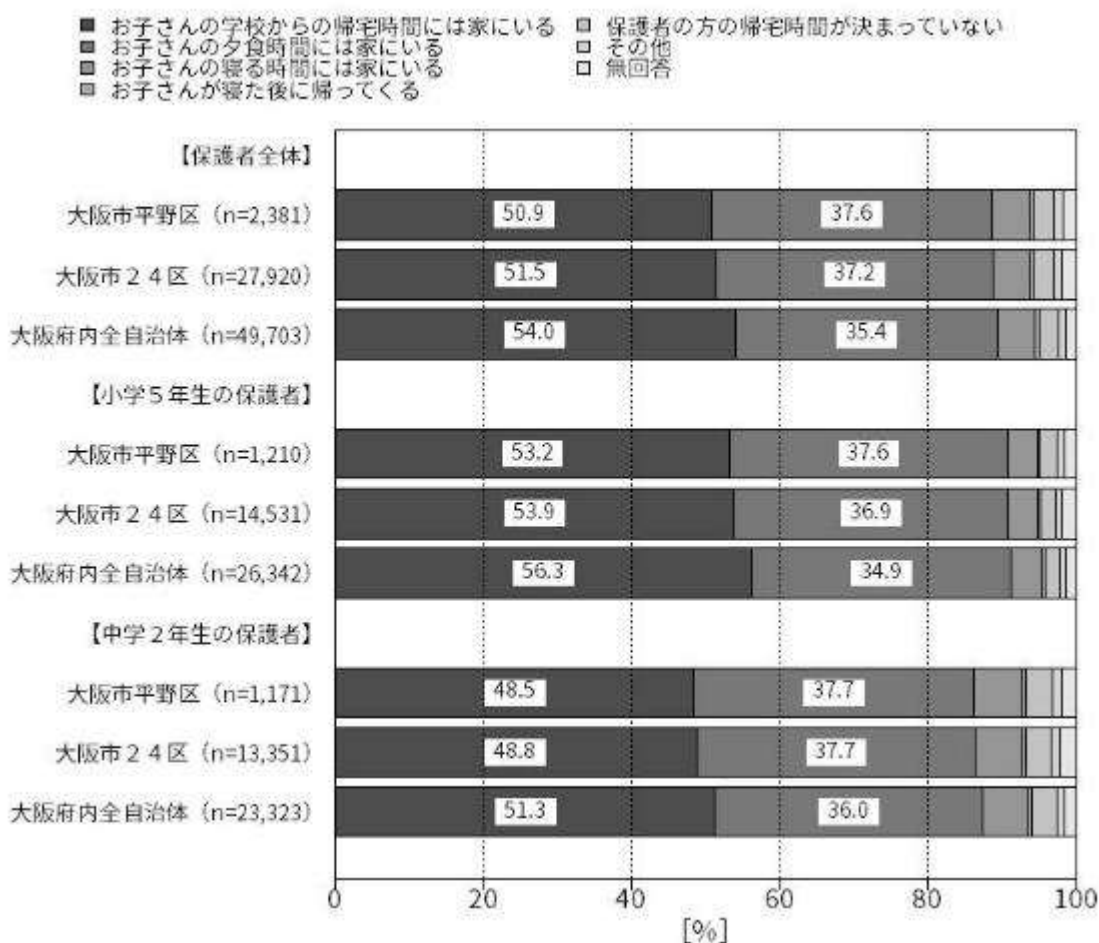


図 39. 保護者の在宅時間

保護者-11. 子どもと過ごす時間が長い人

学校が終わってから、主にお子さんと過ごす時間が長いのはどなたですか。(あてはまる番号すべてに○をつけてください)

大阪市平野区の保護者全体では、「お母さん」が84.5%、「弟・妹」が31.2%、「兄・姉」が28.3%、「お父さん」が17.8%、「おばあさん」が10.3%の順に高くなっている。

小学5年生の保護者では、「お母さん」が85.2%、「弟・妹」が31.5%、「兄・姉」が28.8%、「お父さん」が16.9%、「おばあさん」が11.9%の順に高くなっている。

中学2年生の保護者では、「お母さん」が83.8%、「弟・妹」が30.9%、「兄・姉」が27.8%、「お父さん」が18.7%、「おばあさん」が9.3%の順に高くなっている。

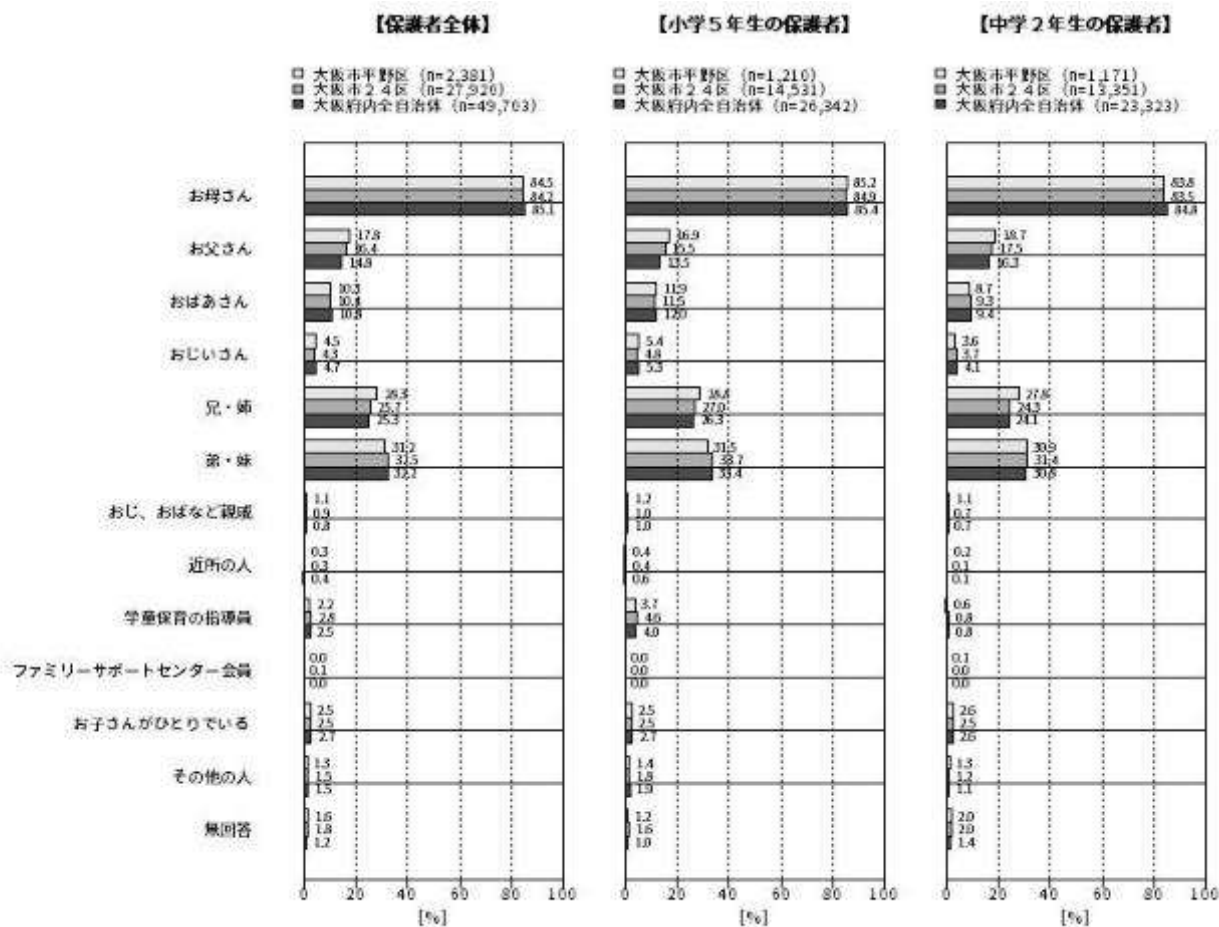


図 40. 子どもと過ごす時間が長い人

保護者-12. 子どもの療育手帳や身体障がい者手帳、精神障がい者保健福祉手帳の所有
 お子さんは、療育手帳や身体障がい者手帳、精神障がい者保健福祉手帳をお持ちですか。(あてはまる番号1つに○をつけてください)

大阪市平野区の保護者全体では、「持っている」が2.9%、「持っていない」が95.6%、「無回答」が1.5%であった。

小学5年生の保護者では、「持っている」が3.6%、「持っていない」が95.8%、「無回答」が0.7%であった。

中学2年生の保護者では、「持っている」が2.2%、「持っていない」が95.4%、「無回答」が2.4%であった。

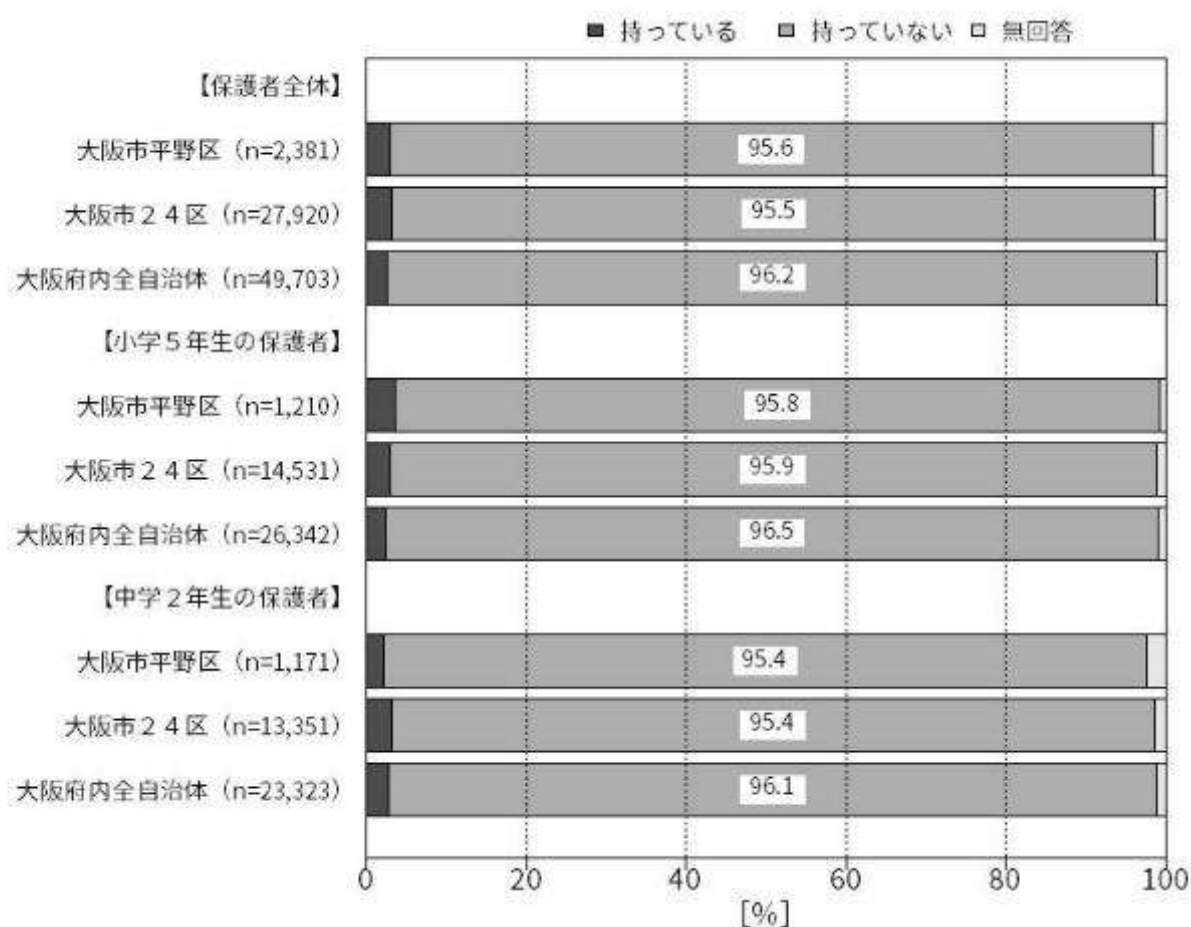


図 41. 子どもの療育手帳や身体障がい者手帳、精神障がい者保健福祉手帳の所有

保護者-14-1. 子どもへの信頼度

(1) あなたは、お子さんを信頼していますか。(あてはまる番号1つに○をつけてください)

大阪市平野区の保護者全体では、「とても信頼している」が48.9%、「信頼している」が45.3%、「あまり信頼していない」が4.5%、「信頼していない」が0.1%、「無回答」が1.2%であった。

小学5年生の保護者では、「とても信頼している」が49.3%、「信頼している」が45.8%、「あまり信頼していない」が4.0%、「信頼していない」が0.2%、「無回答」が0.7%であった。

中学2年生の保護者では、「とても信頼している」が48.4%、「信頼している」が44.8%、「あまり信頼していない」が5.0%、「信頼していない」が0.1%、「無回答」が1.6%であった。

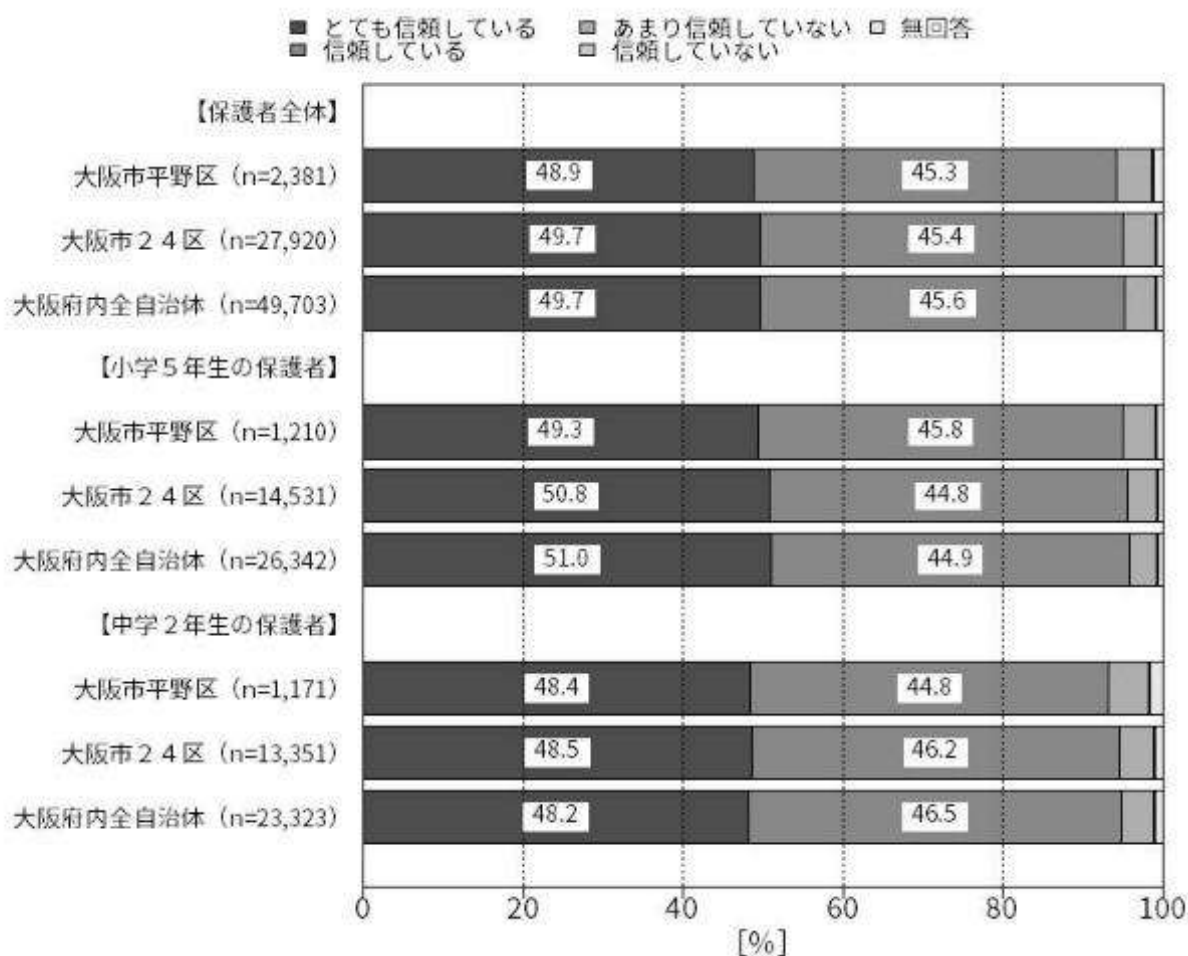


図 42. 子どもへの信頼度

保護者-14-2. 子どもと会話

(2) あなたは、お子さんとよく会話をしますか。(あてはまる番号1つに○をつけてください)

大阪市平野区の保護者全体では、「よくする」が63.5%、「する」が32.9%、「あまりしない」が2.6%、「しない」が0.1%、「無回答」が0.9%であった。

小学5年生の保護者では、「よくする」が66.9%、「する」が30.7%、「あまりしない」が1.9%、「しない」が0.4%、「無回答」が0.4%であった。

中学2年生の保護者では、「よくする」が59.9%、「する」が35.2%、「あまりしない」が3.4%、「しない」が0.2%、「無回答」が1.4%であった。

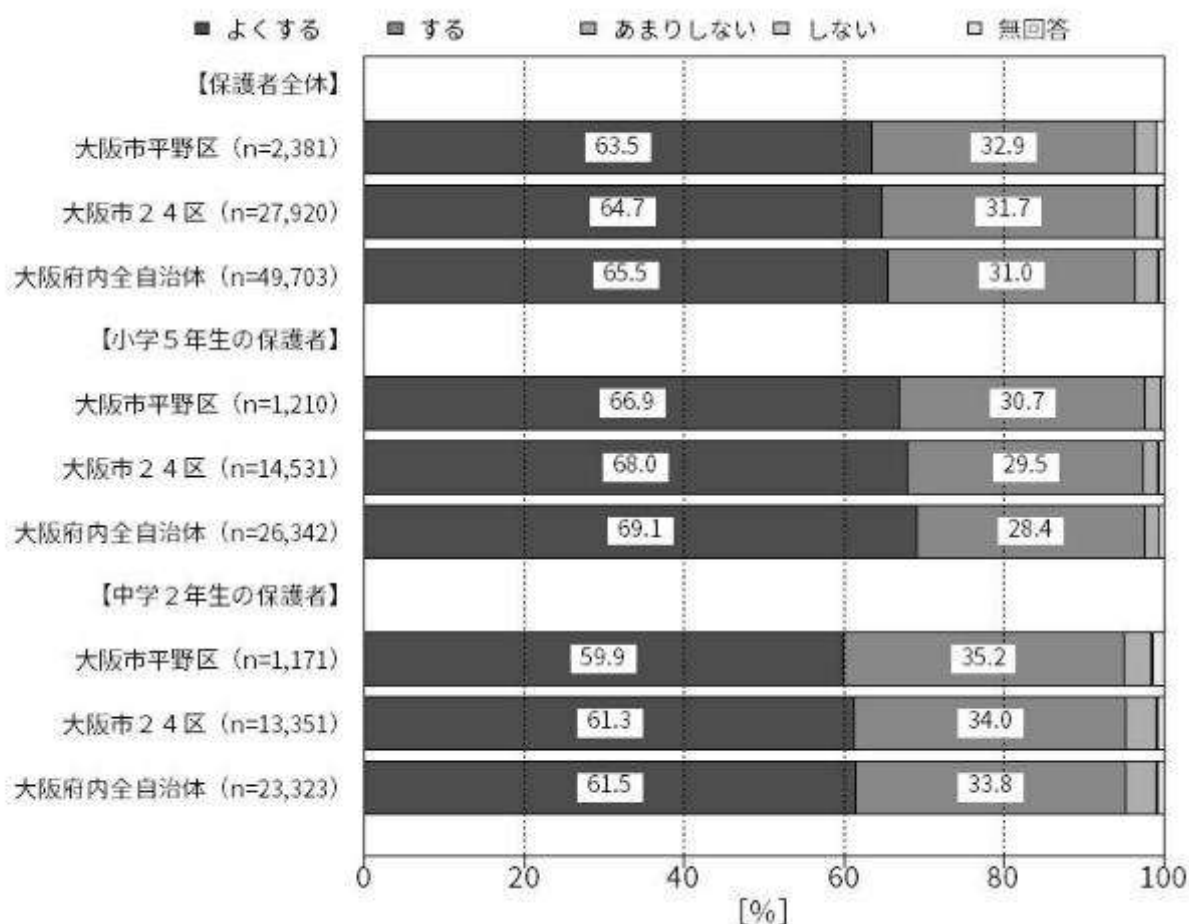


図 43. 子どもと会話

保護者-14-3. 子どもと一緒にいる時間（平日）

(3) あなたがお子さんと一緒に何かをしたり、相手をしたりしている時間は、1日あたり平均すると、だいたいどれくらいになりますか。(平日について、あてはまる番号1つに○をつけてください)

大阪市平野区の保護者全体では、「0～15分未満」が2.3%、「15分～30分未満」が7.6%、「30分～1時間未満」が17.3%、「1時間～2時間未満」が23.1%、「2時間～3時間未満」が18.6%、「3時間～4時間未満」が12.6%、「4時間以上」が13.8%、「無回答」が4.6%であった。

小学5年生の保護者では、「0～15分未満」が1.8%、「15分～30分未満」が7.2%、「30分～1時間未満」が16.9%、「1時間～2時間未満」が23.2%、「2時間～3時間未満」が17.9%、「3時間～4時間未満」が13.2%、「4時間以上」が15.9%、「無回答」が3.9%であった。

中学2年生の保護者では、「0～15分未満」が2.8%、「15分～30分未満」が8.0%、「30分～1時間未満」が17.8%、「1時間～2時間未満」が23.1%、「2時間～3時間未満」が19.3%、「3時間～4時間未満」が12.0%、「4時間以上」が11.6%、「無回答」が5.4%であった。

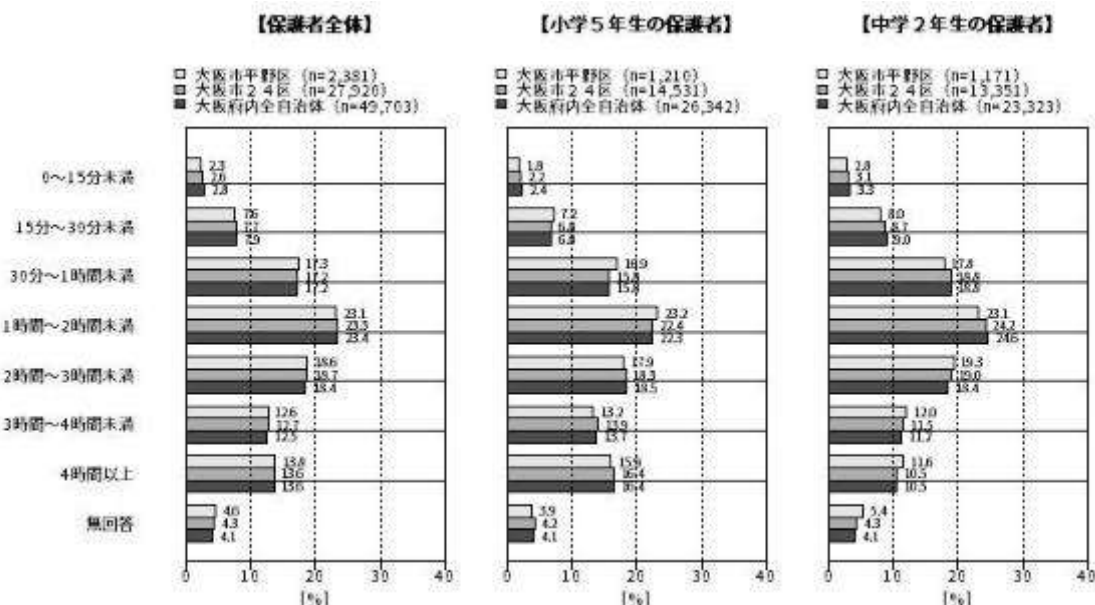


図 44. 子どもと一緒にいる時間（平日）

保護者-14-3. 子どもの一緒にいる時間（休日）

(3) あなたがお子さんと一緒に何かをしたり、相手をしたりしている時間は、1日あたり平均すると、だいたいどれくらいになりますか。(平日について、あてはまる番号1つに○をつけてください)

大阪市平野区の保護者全体では、「2時間未満」が10.2%、「2時間～4時間未満」が16.3%、「4時間～6時間未満」が14.6%、「6時間～8時間未満」が10.2%、「8時間～10時間未満」が5.8%、「10時間以上」が14.0%、「無回答」が28.9%であった。

小学5年生の保護者では、「2時間未満」が8.7%、「2時間～4時間未満」が12.9%、「4時間～6時間未満」が14.5%、「6時間～8時間未満」が10.8%、「8時間～10時間未満」が6.9%、「10時間以上」が18.3%、「無回答」が27.9%であった。

中学2年生の保護者では、「2時間未満」が11.8%、「2時間～4時間未満」が19.9%、「4時間～6時間未満」が14.6%、「6時間～8時間未満」が9.6%、「8時間～10時間未満」が4.5%、「10時間以上」が9.6%、「無回答」が30.1%であった。

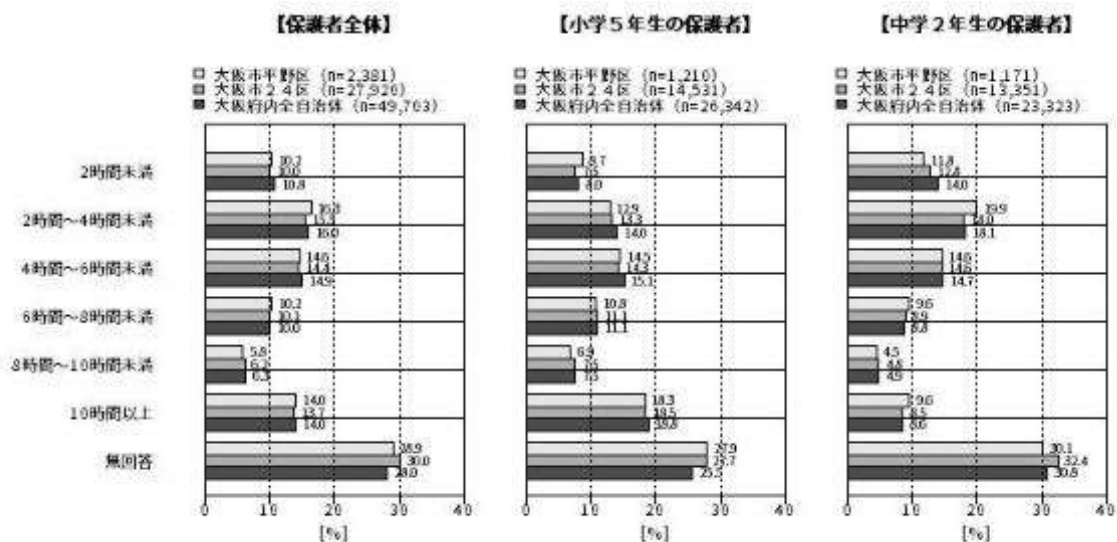


図 45. 子どもの一緒にいる時間（休日）

保護者-14-4. 子どもへの将来の期待

(4) お子さんの将来に期待していますか。(あてはまる番号1つに○をつけてください)

大阪市平野区の保護者全体では、「とても期待している」が20.0%、「期待している」が62.4%、「あまり期待していない」が14.9%、「期待していない」が1.7%、「無回答」が1.0%であった。

小学5年生の保護者では、「とても期待している」が20.5%、「期待している」が63.8%、「あまり期待していない」が13.5%、「期待していない」が1.5%、「無回答」が0.7%であった。

中学2年生の保護者では、「とても期待している」が19.6%、「期待している」が60.9%、「あまり期待していない」が16.3%、「期待していない」が1.9%、「無回答」が1.4%であった。

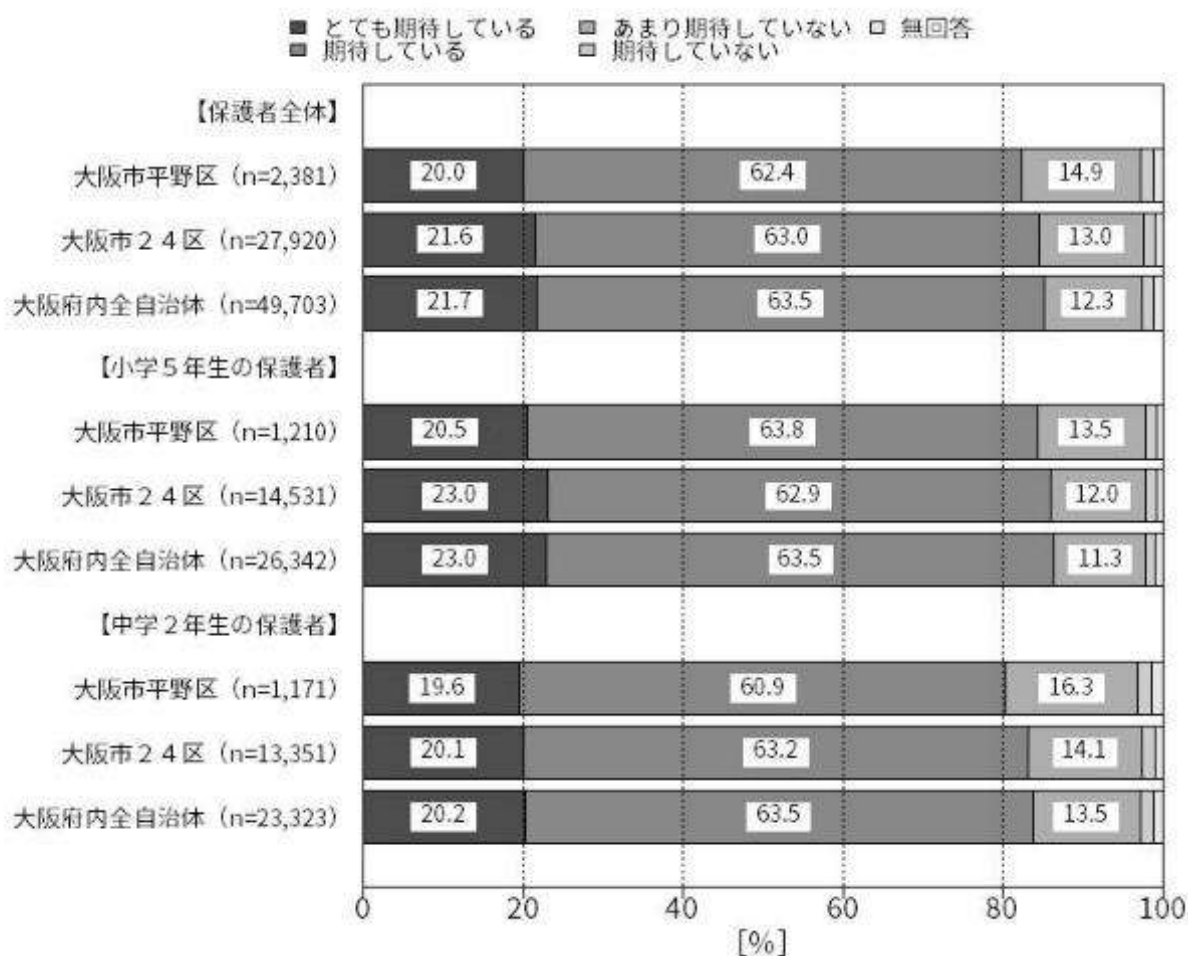


図 46. 子どもへの将来の期待

保護者-22. 初めて親となった年齢

初めて親となった年齢はいくつですか。(実子以外も含みます) (あてはまる番号1つに○をつけてください)

大阪市平野区の保護者全体では、「10代」が3.7%、「20～23歳」が16.6%、「24～26歳」が22.3%、「27～30歳」が32.0%、「31～34歳」が16.9%、「35～39歳」が5.2%、「40歳以上」が2.1%、「無回答」が1.1%であった。

小学5年生の保護者では、「10代」が3.9%、「20～23歳」が17.6%、「24～26歳」が20.2%、「27～30歳」が29.9%、「31～34歳」が19.2%、「35～39歳」が6.1%、「40歳以上」が2.2%、「無回答」が0.8%であった。

中学2年生の保護者では、「10代」が3.5%、「20～23歳」が15.6%、「24～26歳」が24.5%、「27～30歳」が34.1%、「31～34歳」が14.6%、「35～39歳」が4.4%、「40歳以上」が1.9%、「無回答」が1.5%であった。

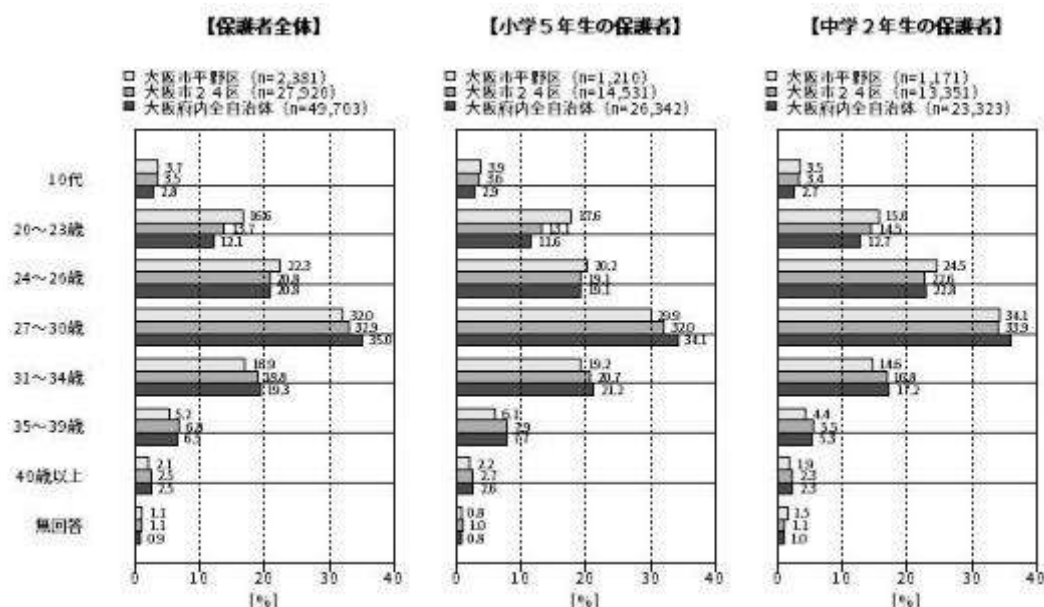


図 47. 初めて親となった年齢

子ども-2. 起床時間の規則性

あなたは、ふだん（月曜日～金曜日）、ほぼ同じ時刻に起きていますか。（あてはまる番号1つに○をつけてください）

大阪市平野区の全体では、「起きている」が60.7%、「どちらかといえば、起きている」が27.5%、「あまり、起きていない」が7.4%、「起きていない」が2.2%、「無回答」が2.2%であった。

小学5年生では、「起きている」が56.4%、「どちらかといえば、起きている」が29.9%、「あまり、起きていない」が8.1%、「起きていない」が3.2%、「無回答」が2.5%であった。

中学2年生では、「起きている」が65.1%、「どちらかといえば、起きている」が25.0%、「あまり、起きていない」が6.8%、「起きていない」が1.2%、「無回答」が1.9%であった。

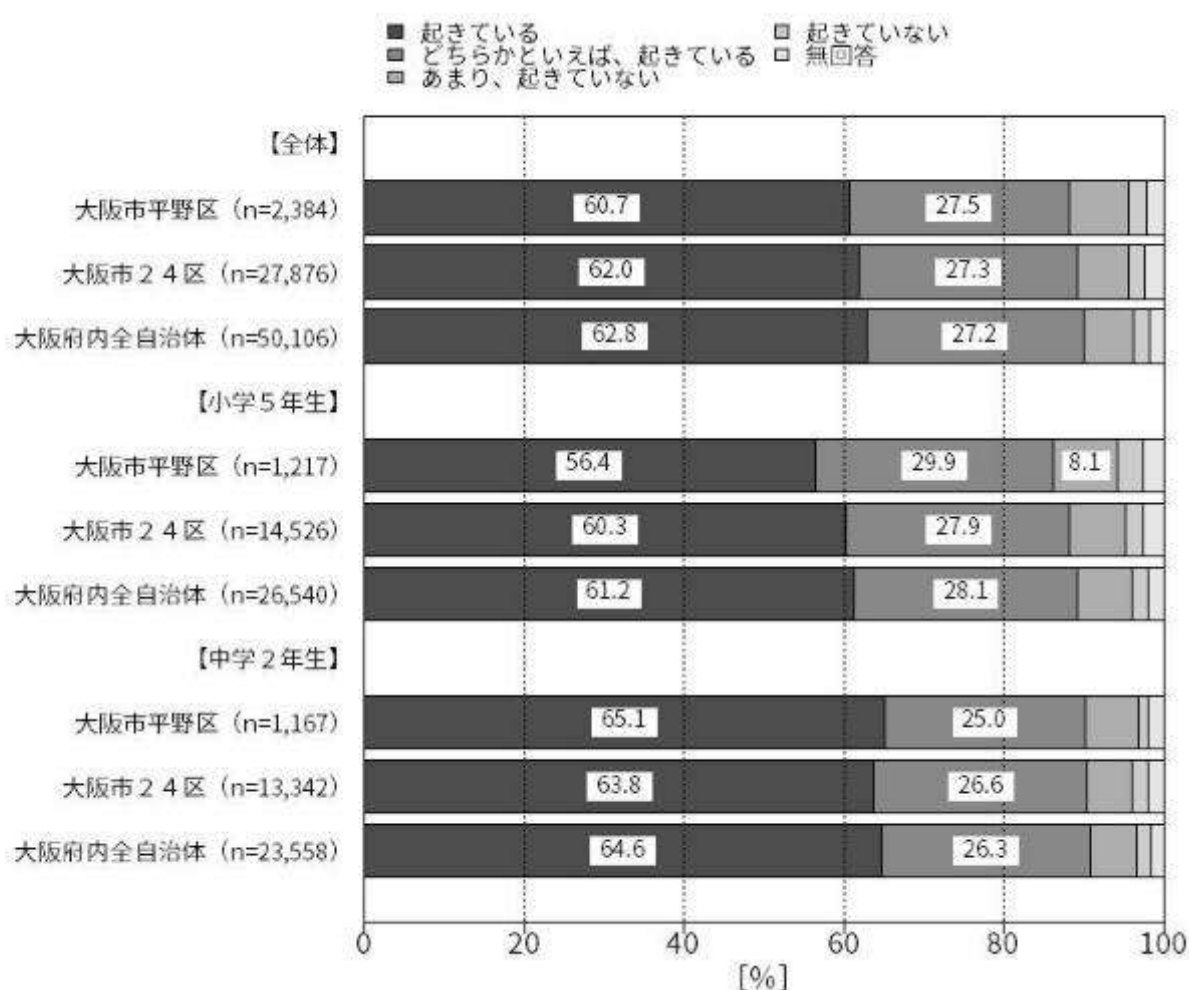


図 48. 起床時間の規則性

子ども-3. 就寝時間

あなたは、ふだん（月曜日～金曜日）、何時に寝ていますか。（就寝時間）（あてはまる番号1つに○をつけてください）

大阪市平野区の全体では、「午後9時より前」が1.7%、「午後9時台」が11.3%、「午後10時台」が31.4%、「午後11時台」が27.9%、「午前0時台」が9.8%、「午前1時より後」が2.9%、「きまっていない」が13.0%、「無回答」が2.1%であった。

小学5年生では、「午後9時より前」が3.0%、「午後9時台」が19.7%、「午後10時台」が42.4%、「午後11時台」が18.3%、「午前0時台」が2.2%、「午前1時より後」が0.3%、「きまっていない」が11.7%、「無回答」が2.3%であった。

中学2年生では、「午後9時より前」が0.3%、「午後9時台」が2.5%、「午後10時台」が19.9%、「午後11時台」が37.9%、「午前0時台」が17.7%、「午前1時より後」が5.7%、「きまっていない」が14.3%、「無回答」が1.9%であった。

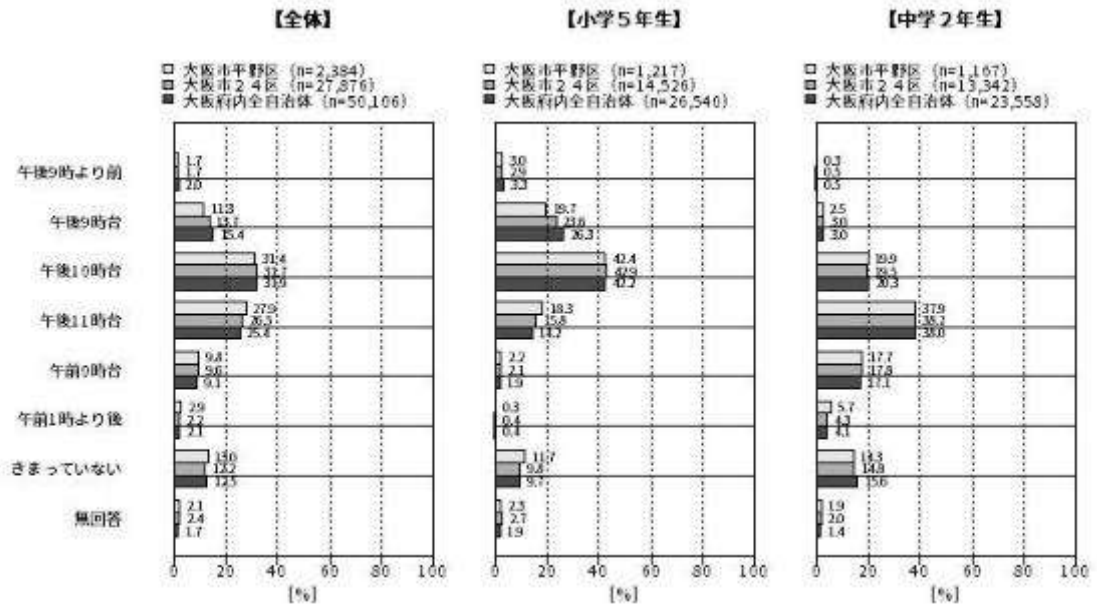


図 49. 就寝時間

子ども-4. 睡眠時間

あなたは、ふだん（月曜日～金曜日）、何時間くらい寝ていますか。（睡眠時間）（あてはまる番号1つに○をつけてください）

大阪市平野区の全体では、「5時間59分より短い」が2.3%、「6時間～6時間59分」が12.5%、「7時間～7時間59分」が26.6%、「8時間～8時間59分」が29.8%、「9時間～9時間59分」が16.9%、「10時間より長い」が2.0%、「きまっていない」が7.8%、「無回答」が2.2%であった。

小学5年生では、「5時間59分より短い」が0.7%、「6時間～6時間59分」が4.9%、「7時間～7時間59分」が15.3%、「8時間～8時間59分」が36.9%、「9時間～9時間59分」が29.0%、「10時間より長い」が3.3%、「きまっていない」が7.6%、「無回答」が2.4%であった。

中学2年生では、「5時間59分より短い」が4.0%、「6時間～6時間59分」が20.3%、「7時間～7時間59分」が38.4%、「8時間～8時間59分」が22.5%、「9時間～9時間59分」が4.2%、「10時間より長い」が0.6%、「きまっていない」が8.1%、「無回答」が2.0%であった。

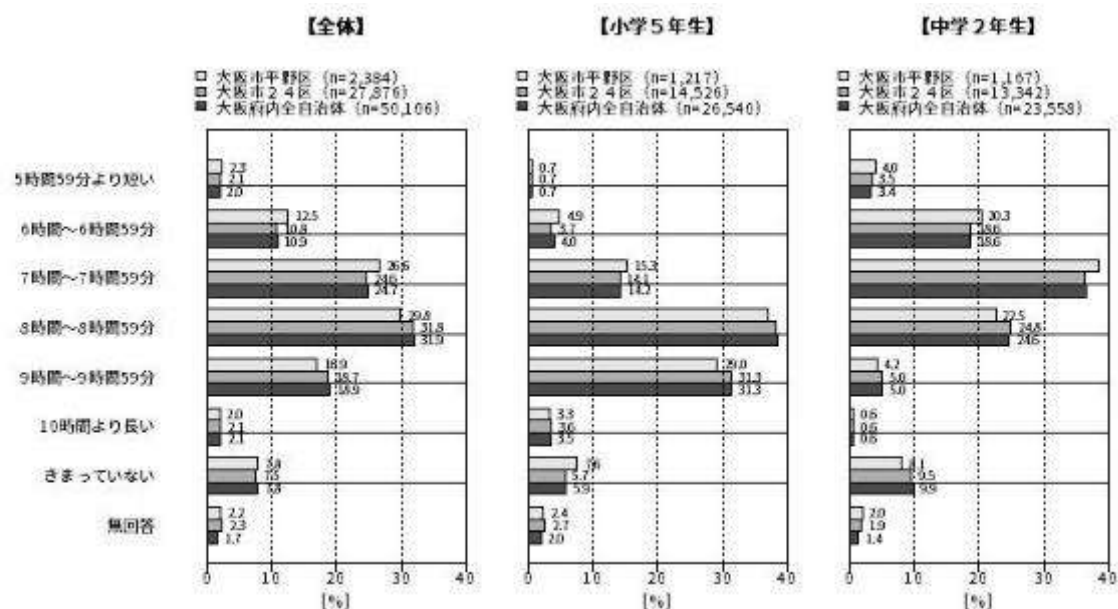


図 50. 睡眠時間

子ども-5-1. 朝食の頻度

(1) あなたは、週にどのくらい、朝食を食べていますか。(あてはまる番号1つに○をつけてください)

大阪市平野区の全体では、「毎日またはほとんど毎日」が84.5%、「週に4~5回」が5.5%、「週に2~3回」が4.8%、「週に1回程度」が1.7%、「食べない」が2.8%、「無回答」が0.7%であった。

小学5年生では、「毎日またはほとんど毎日」が87.0%、「週に4~5回」が5.3%、「週に2~3回」が4.1%、「週に1回程度」が1.2%、「食べない」が1.8%、「無回答」が0.6%であった。

中学2年生では、「毎日またはほとんど毎日」が81.9%、「週に4~5回」が5.7%、「週に2~3回」が5.5%、「週に1回程度」が2.3%、「食べない」が3.8%、「無回答」が0.8%であった。

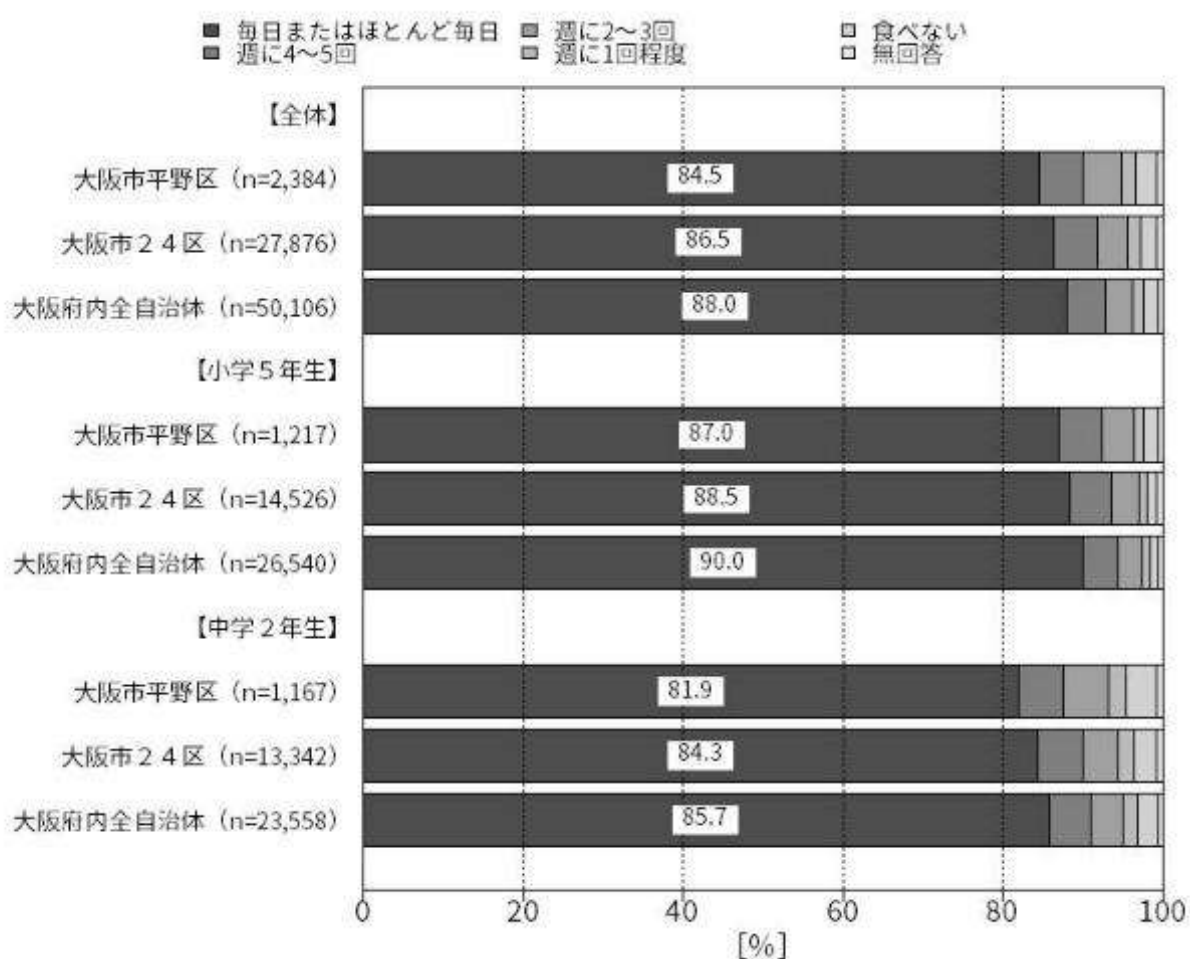


図 51. 朝食の頻度

子ども-5-2. 朝食を食べない理由

「1. 毎日またはほとんど毎日」に○をつけた方以外におたずねします。あなたが朝食を食べない理由はなんですか。(あてはまる番号1つに○をつけてください)

大阪市平野区の全体では、「時間がない」が32.6%、「おなかがすいていない」が39.7%、「用意されていない」が2.3%、「食べる習慣がない」が5.4%、「わからない」が5.7%、「無回答」が14.4%であった。

小学5年生では、「時間がない」が31.1%、「おなかがすいていない」が41.1%、「用意されていない」が1.3%、「食べる習慣がない」が6.0%、「わからない」が5.3%、「無回答」が15.2%であった。

中学2年生では、「時間がない」が33.7%、「おなかがすいていない」が38.6%、「用意されていない」が3.0%、「食べる習慣がない」が5.0%、「わからない」が5.9%、「無回答」が13.9%であった。

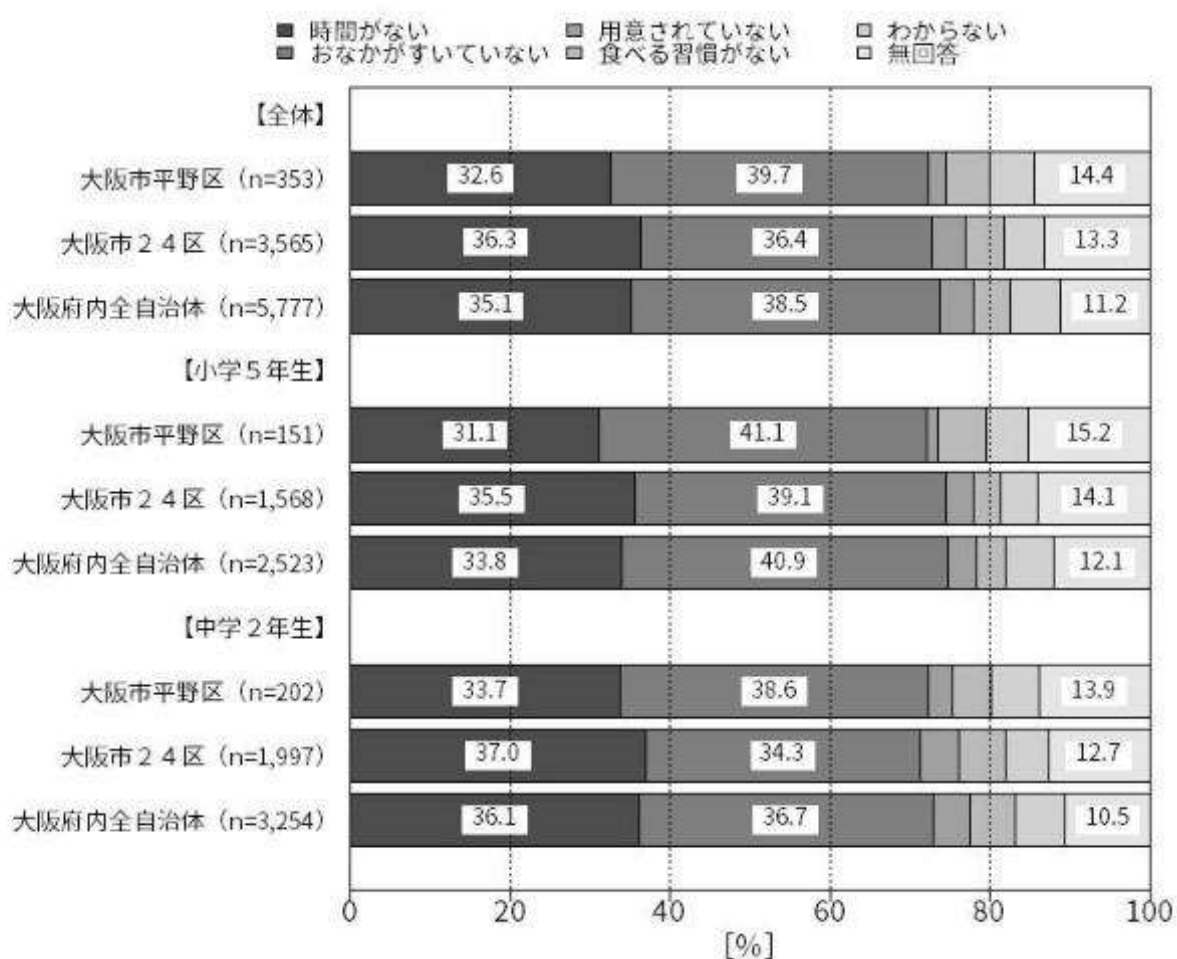


図 52. 朝食を食べない理由

子ども-6-1. 夕食の頻度

あなたは、週にどのくらい、夕食を食べていますか。(あてはまる番号1つに○をつけてください)

大阪市平野区の全体では、「毎日またはほとんど毎日」が97.4%、「週に4～5回」が1.3%、「週に2～3回」が0.3%、「週に1回程度」が0.1%、「食べない」が0.05%未満、「無回答」が0.8%であった。

小学5年生では、「毎日またはほとんど毎日」が97.5%、「週に4～5回」が1.2%、「週に2～3回」が0.2%、「週に1回程度」が0.1%、「食べない」が該当なし、「無回答」が0.9%であった。

中学2年生では、「毎日またはほとんど毎日」が97.3%、「週に4～5回」が1.3%、「週に2～3回」が0.3%、「週に1回程度」が0.2%、「食べない」が0.1%、「無回答」が0.8%であった。

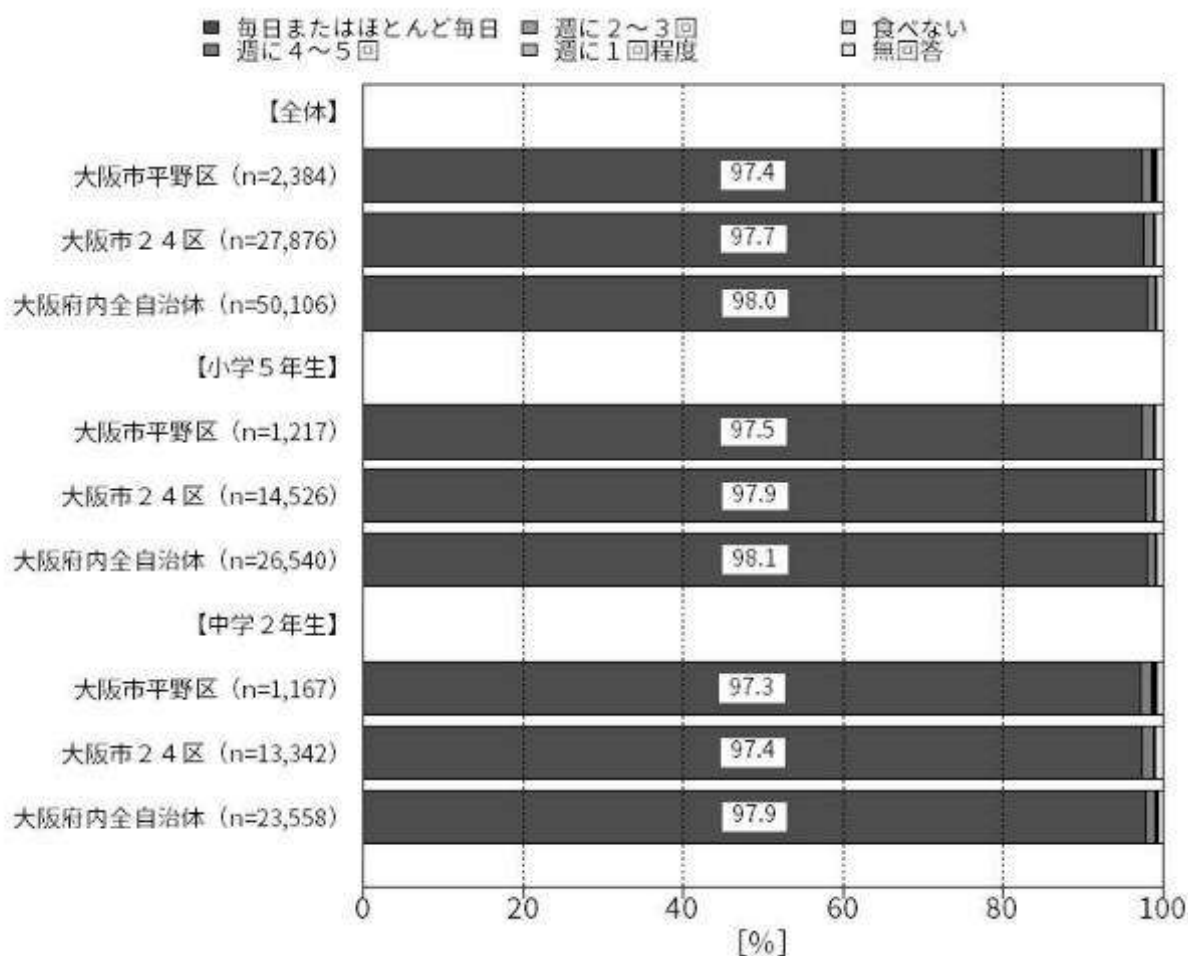


図 53. 夕食の頻度

子ども-6-2. 夕食を食べない理由

「1. 毎日またはほとんど毎日」に○をつけた方以外におたずねします。あなたが夕食を食べない理由はなんですか。(あてはまる番号1つに○をつけてください)

大阪市平野区の全体（サンプル数 41 件）では、「時間がない」が 4.9%、「おなかがすいていない」が 48.8%、「用意されていない」が 7.3%、「食べる習慣がない」が 2.4%、「わからない」が 12.2%、「無回答」が 24.4%であった。

小学5年生（サンプル数 19 件）では、「時間がない」が 5.3%、「おなかがすいていない」が 47.4%、「用意されていない」が該当なし、「食べる習慣がない」が 5.3%、「わからない」が 15.8%、「無回答」が 26.3%であった。

中学2年生（サンプル数 22 件）では、「時間がない」が 4.5%、「おなかがすいていない」が 50.0%、「用意されていない」が 13.6%、「食べる習慣がない」が該当なし、「わからない」が 9.1%、「無回答」が 22.7%であった。

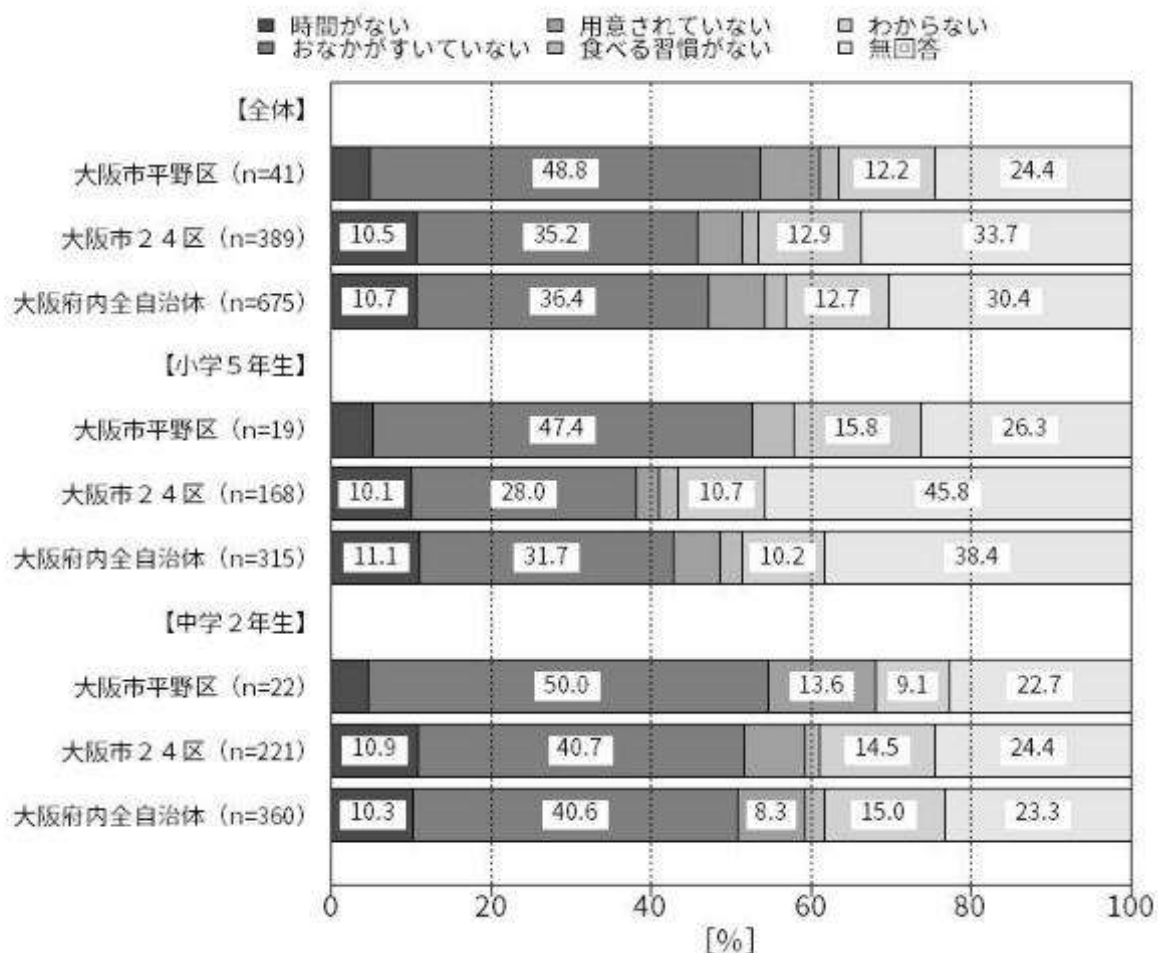


図 54. 夕食を食べない理由

子ども-9. 学校への遅刻

あなたは、学校に遅刻することがありますか。(あてはまる番号1つに○をつけてください)

大阪市平野区の全体では、「毎日またはほとんど毎日」が5.0%、「週に4～5回」が0.6%、「週に2～3回」が2.0%、「週に1回程度」が5.5%、「遅刻はしない」が83.5%、「無回答」が3.3%であった。

小学5年生では、「毎日またはほとんど毎日」が6.9%、「週に4～5回」が1.1%、「週に2～3回」が2.5%、「週に1回程度」が6.1%、「遅刻はしない」が79.5%、「無回答」が3.9%であった。

中学2年生では、「毎日またはほとんど毎日」が3.1%、「週に4～5回」が0.2%、「週に2～3回」が1.5%、「週に1回程度」が4.9%、「遅刻はしない」が87.7%、「無回答」が2.7%であった。

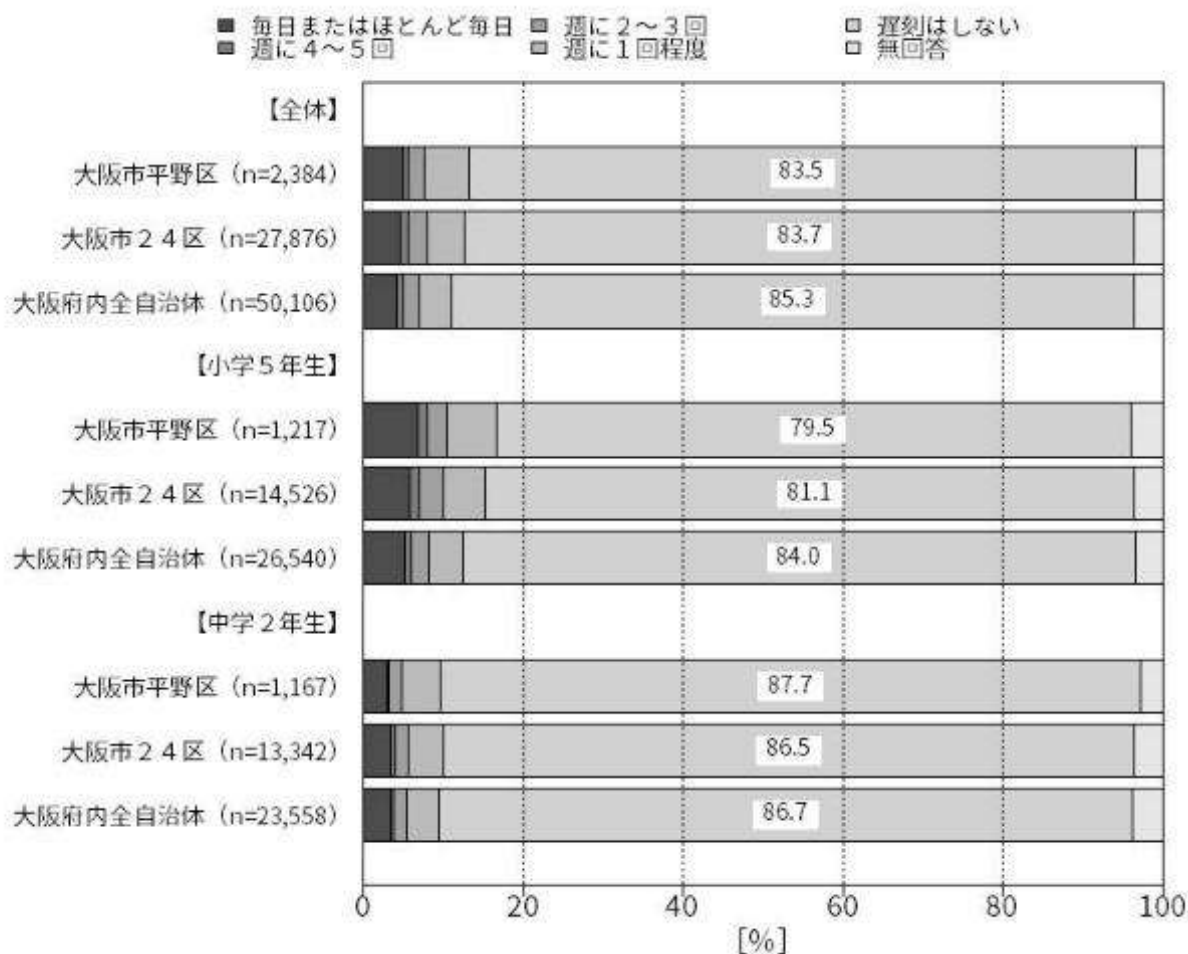


図 55. 学校への遅刻

子ども-10-1. おうちの大人と朝食を食べるか

① おうちの大人の人と一緒に朝食を食べていますか。(あてはまる番号1つに○をつけてください)

大阪市平野区の全体では、「ほとんど毎日」が47.8%、「週に4～5回」が5.7%、「週に2～3回」が8.5%、「週に1回程度」が4.1%、「月に1～2回」が2.5%、「ほとんどない」が16.5%、「まったくない」が14.1%、「無回答」が0.8%であった。

小学5年生では、「ほとんど毎日」が52.8%、「週に4～5回」が5.7%、「週に2～3回」が8.4%、「週に1回程度」が3.7%、「月に1～2回」が2.5%、「ほとんどない」が14.8%、「まったくない」が11.3%、「無回答」が1.0%であった。

中学2年生では、「ほとんど毎日」が42.6%、「週に4～5回」が5.7%、「週に2～3回」が8.7%、「週に1回程度」が4.5%、「月に1～2回」が2.5%、「ほとんどない」が18.3%、「まったくない」が17.1%、「無回答」が0.6%であった。

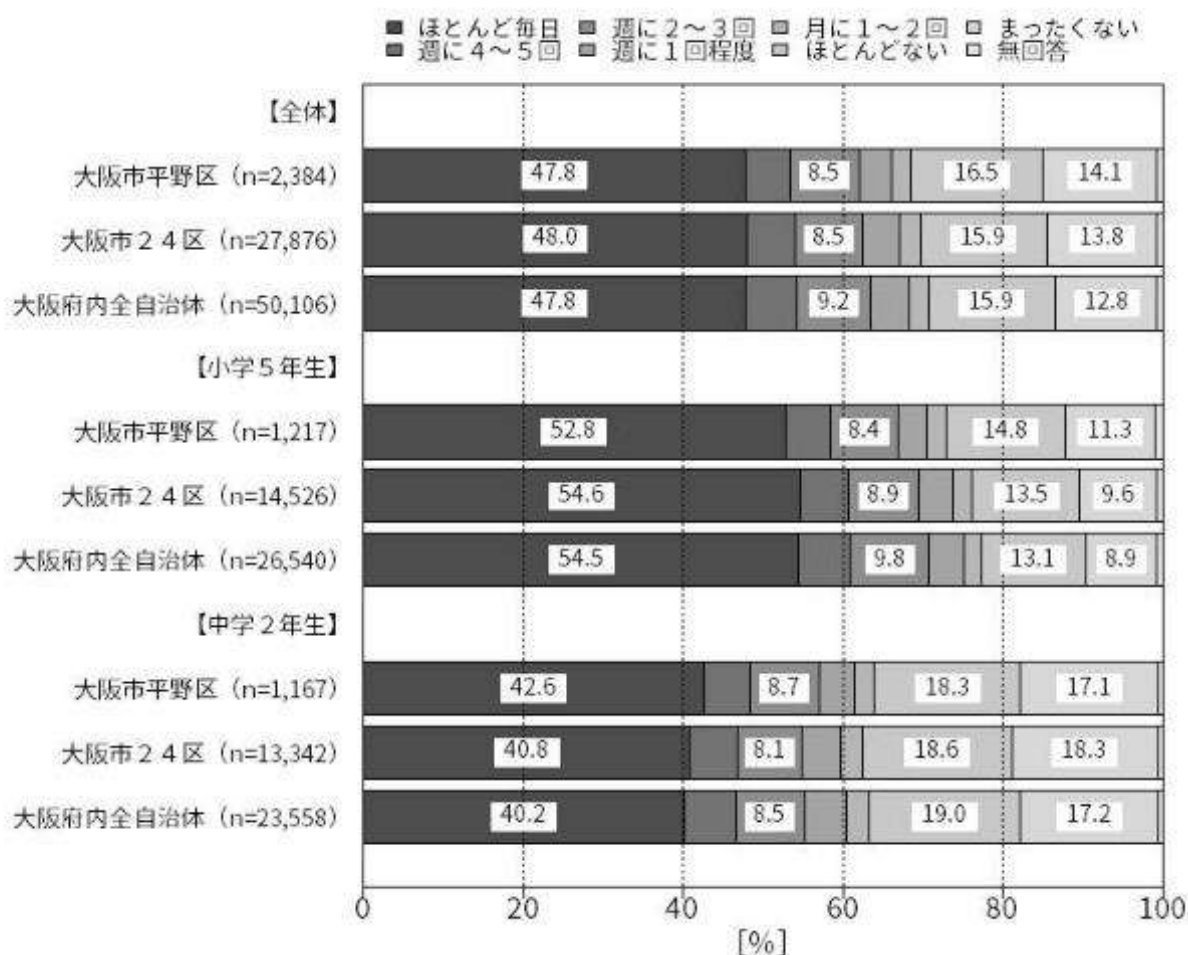


図 56. おうちの大人と朝食を食べるか

子ども-10-2. おうちの大人と夕食を食べるか

② おうちの大人の人と一緒に夕食を食べていますか。(あてはまる番号1つに○をつけてください)

大阪市平野区の全体では、「ほとんど毎日」が81.1%、「週に4～5回」が8.0%、「週に2～3回」が5.2%、「週に1回程度」が1.6%、「月に1～2回」が0.8%、「ほとんどない」が1.8%、「まったくない」が1.0%、「無回答」が0.5%であった。

小学5年生では、「ほとんど毎日」が86.8%、「週に4～5回」が5.9%、「週に2～3回」が3.5%、「週に1回程度」が0.8%、「月に1～2回」が0.5%、「ほとんどない」が1.2%、「まったくない」が0.6%、「無回答」が0.8%であった。

中学2年生では、「ほとんど毎日」が75.2%、「週に4～5回」が10.2%、「週に2～3回」が6.9%、「週に1回程度」が2.4%、「月に1～2回」が1.0%、「ほとんどない」が2.4%、「まったくない」が1.5%、「無回答」が0.3%であった。

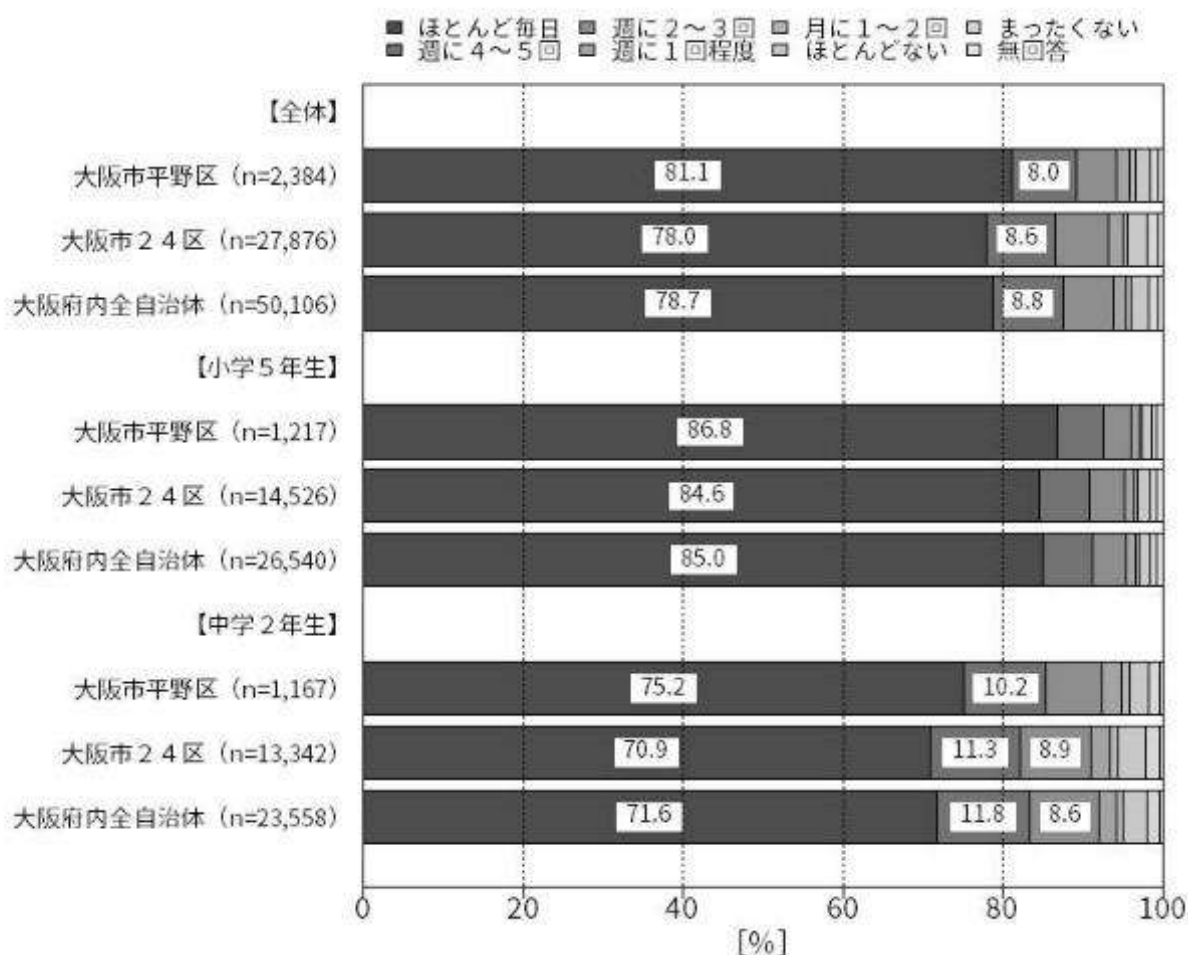


図 57. おうちの大人と夕食を食べるか

子ども-10-3. おうちの大人に朝、起こされるか

③ おうちの大人の人に朝、起こしてもらいますか。(あてはまる番号1つに○をつけてください)

大阪市平野区の全体では、「ほとんど毎日」が47.7%、「週に4～5回」が10.7%、「週に2～3回」が8.5%、「週に1回程度」が5.2%、「月に1～2回」が2.3%、「ほとんどない」が13.3%、「まったくない」が11.5%、「無回答」が0.8%であった。

小学5年生では、「ほとんど毎日」が50.1%、「週に4～5回」が11.2%、「週に2～3回」が7.1%、「週に1回程度」が4.6%、「月に1～2回」が2.6%、「ほとんどない」が12.3%、「まったくない」が10.9%、「無回答」が1.1%であった。

中学2年生では、「ほとんど毎日」が45.2%、「週に4～5回」が10.1%、「週に2～3回」が9.9%、「週に1回程度」が5.8%、「月に1～2回」が2.0%、「ほとんどない」が14.4%、「まったくない」が12.1%、「無回答」が0.5%であった。

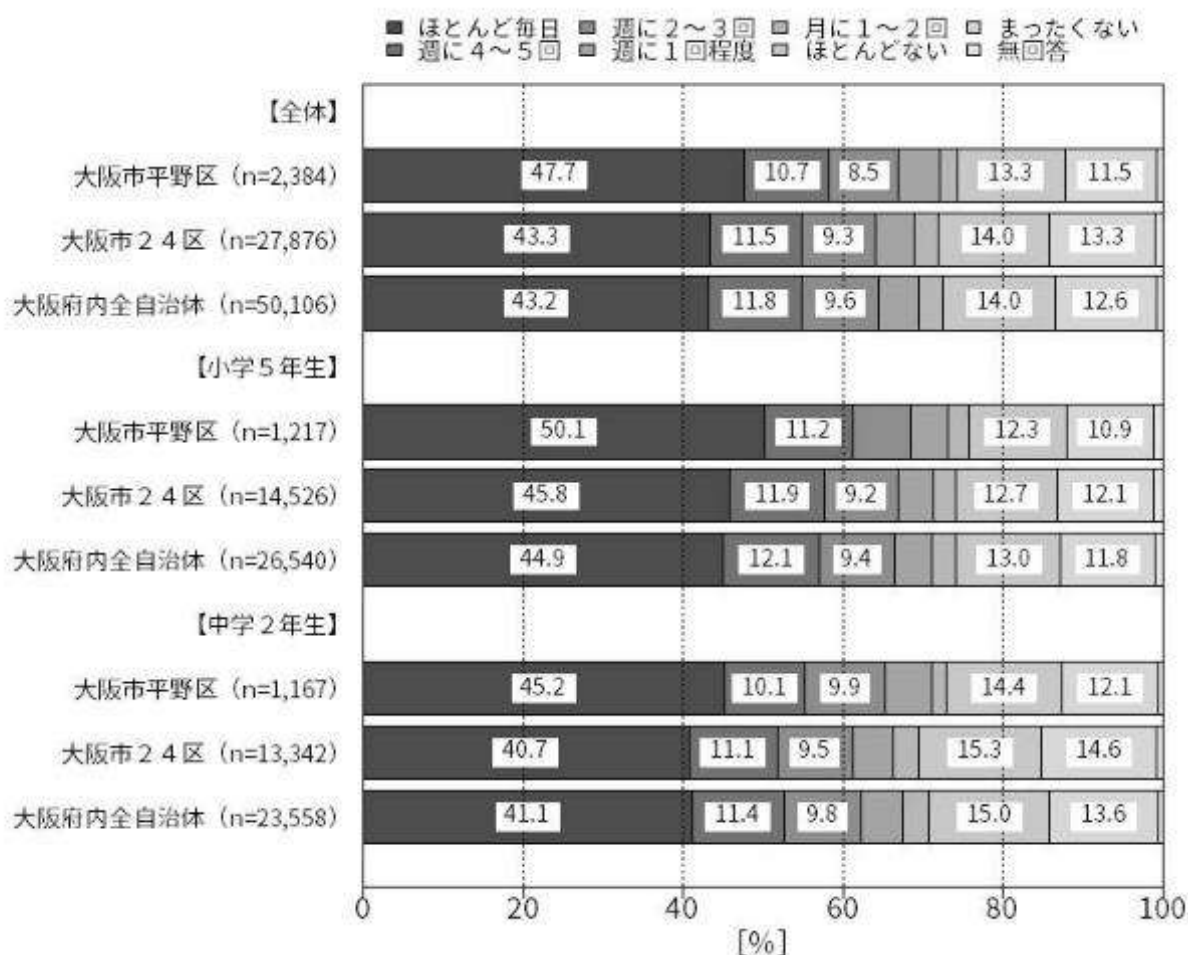


図 58. おうちの大人に朝、起こされるか

子ども-10-4. おうちの手伝いをするか

④ おうちの手伝いをしていますか。(あてはまる番号1つに○をつけてください)

大阪市平野区の全体では、「ほとんど毎日」が22.6%、「週に4～5回」が11.4%、「週に2～3回」が19.3%、「週に1回程度」が12.0%、「月に1～2回」が9.6%、「ほとんどない」が15.6%、「まったくない」が8.4%、「無回答」が0.9%であった。

小学5年生では、「ほとんど毎日」が24.1%、「週に4～5回」が13.0%、「週に2～3回」が20.8%、「週に1回程度」が10.8%、「月に1～2回」が9.4%、「ほとんどない」が14.2%、「まったくない」が6.5%、「無回答」が1.2%であった。

中学2年生では、「ほとんど毎日」が21.1%、「週に4～5回」が9.8%、「週に2～3回」が17.8%、「週に1回程度」が13.4%、「月に1～2回」が9.8%、「ほとんどない」が17.1%、「まったくない」が10.5%、「無回答」が0.6%であった。

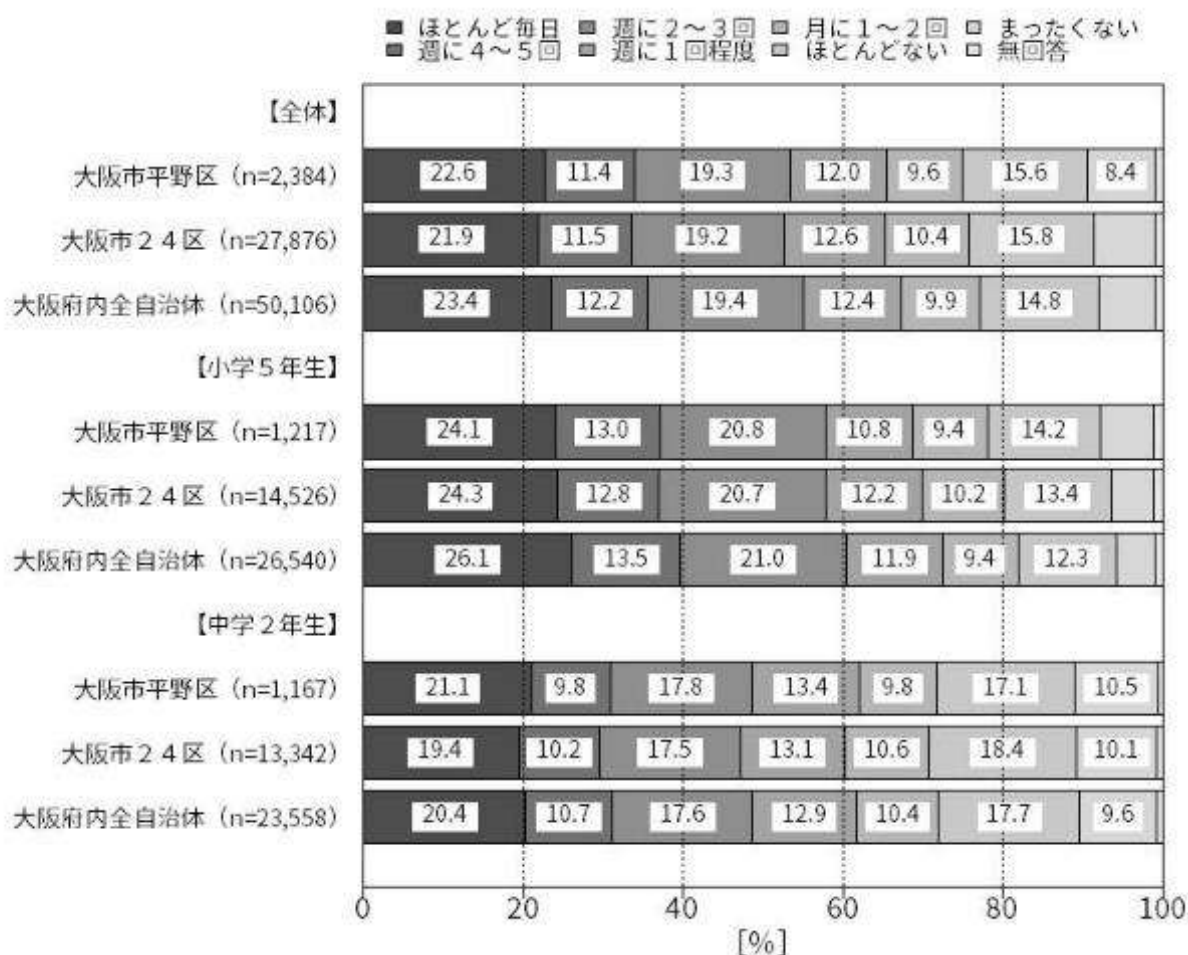


図 59. おうちの手伝いをするか

子ども-10-5. おうちの大人に宿題をみてもらうか

⑤ おうちの大人の人に宿題（勉強）をみてもらいますか。（あてはまる番号1つに○をつけてください）

大阪市平野区の全体では、「ほとんど毎日」が12.8%、「週に4～5回」が5.1%、「週に2～3回」が7.4%、「週に1回程度」が5.9%、「月に1～2回」が7.1%、「ほとんどない」が28.1%、「まったくない」が32.4%、「無回答」が1.1%であった。

小学5年生では、「ほとんど毎日」が21.4%、「週に4～5回」が8.1%、「週に2～3回」が10.9%、「週に1回程度」が8.4%、「月に1～2回」が7.1%、「ほとんどない」が24.7%、「まったくない」が17.6%、「無回答」が1.6%であった。

中学2年生では、「ほとんど毎日」が3.9%、「週に4～5回」が2.0%、「週に2～3回」が3.8%、「週に1回程度」が3.3%、「月に1～2回」が7.0%、「ほとんどない」が31.5%、「まったくない」が47.9%、「無回答」が0.6%であった。

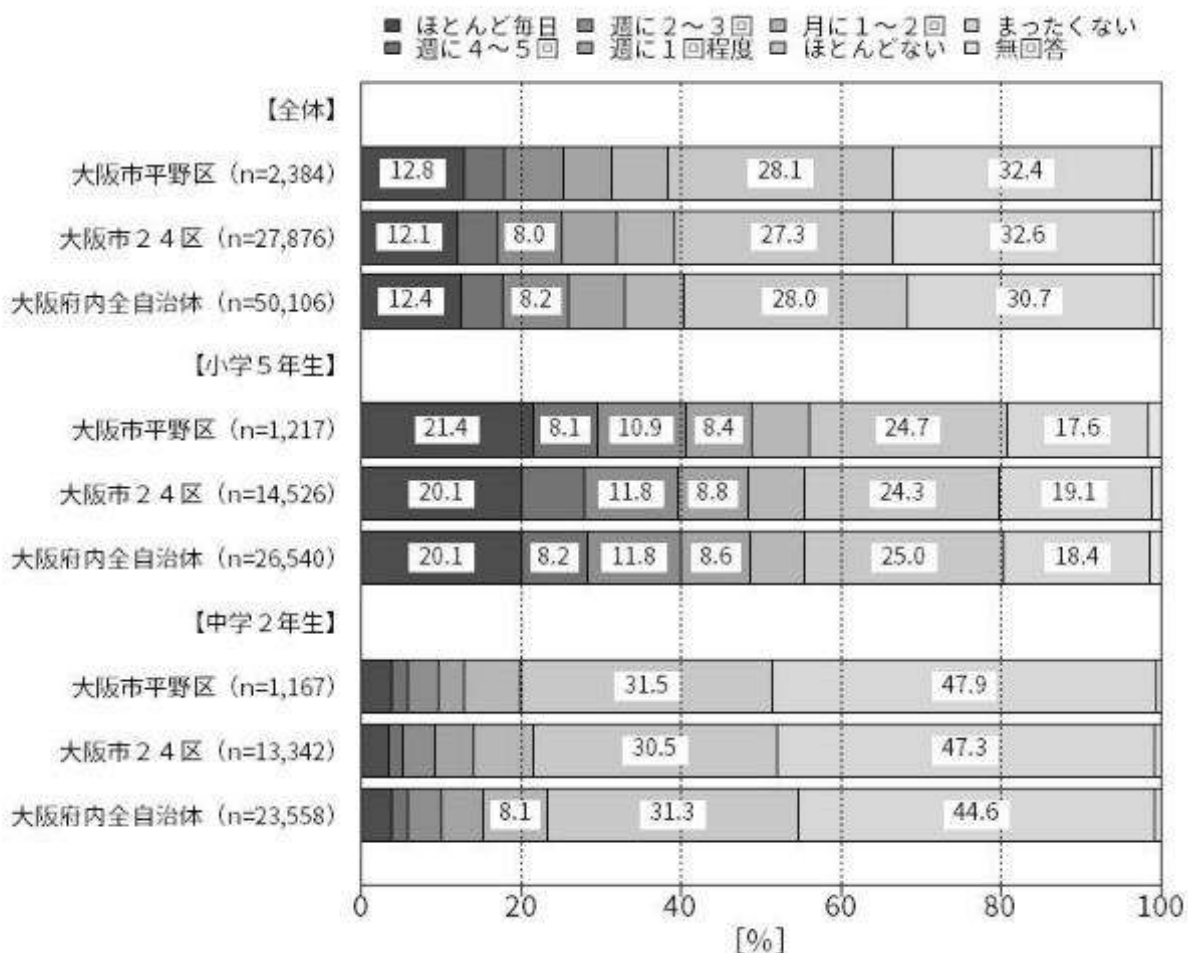


図 60. おうちの大人に宿題をみてもらうか