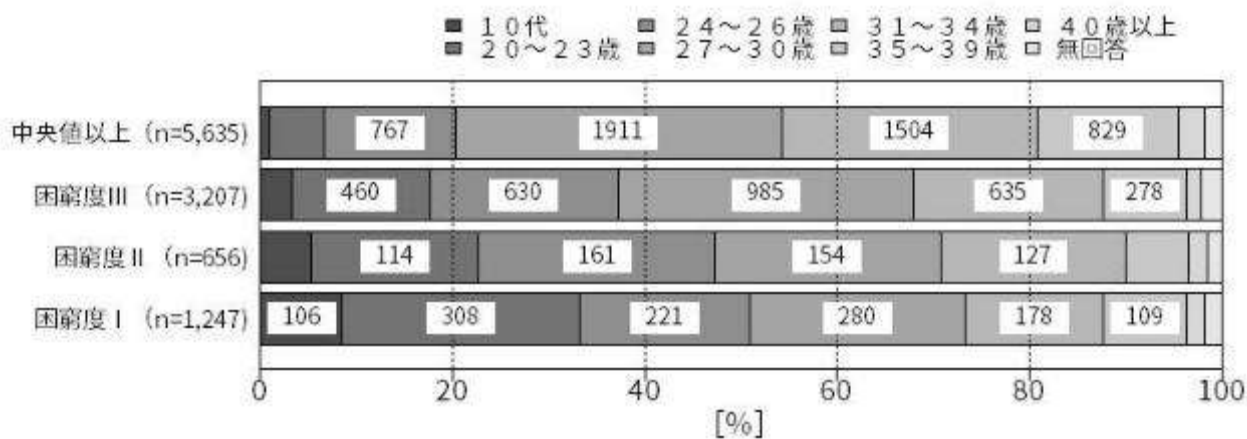


困窮度別に見た、はじめて親となった年齢（問 33）※母親が回答者の場合に限定

<大阪市 24 区>



<大阪市住吉区>

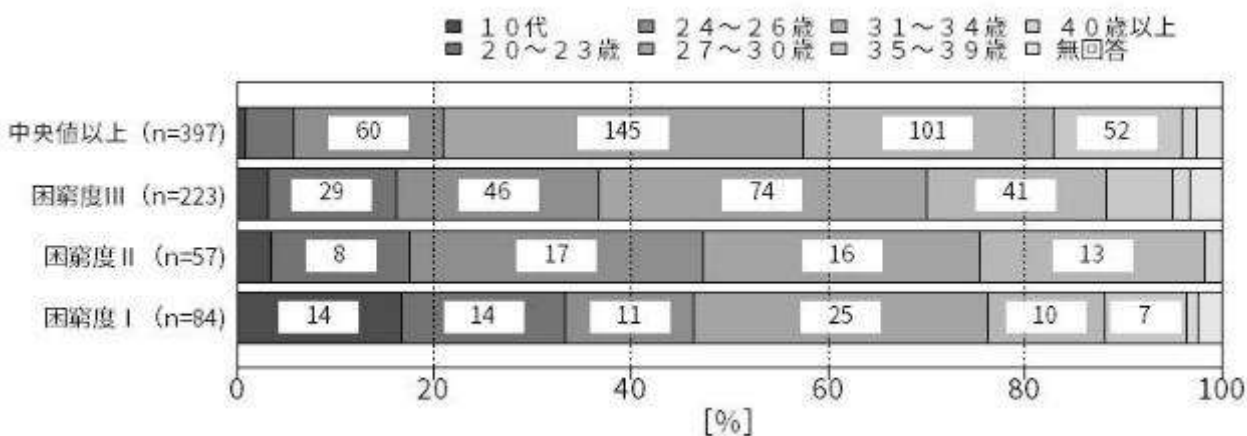
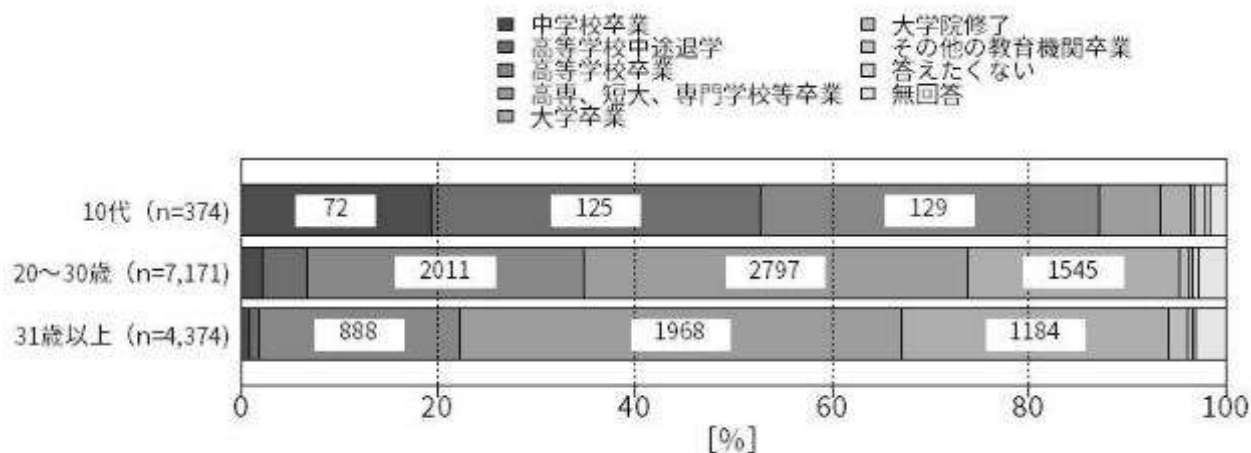


図 94. 困窮度別に見た、はじめて親となった年齢
※母親が回答者の場合に限定

中央値以上群と比べて、困窮度Ⅰ群・困窮度Ⅱ群・困窮度Ⅲ群では10代・20~23歳で親となった割合が増える傾向にあった。困窮度Ⅰ群で10代で親となった割合は16.7%、20~23歳で親になった割合は16.7%であった。若い世代で出産する人では、経済的に厳しいことが示唆される。

初めて親となった年齢別に見た、母親の最終学歴（問 33×問 8-母）※母親が回答者の場合に限定

<大阪市 24 区>



<大阪市住吉区>

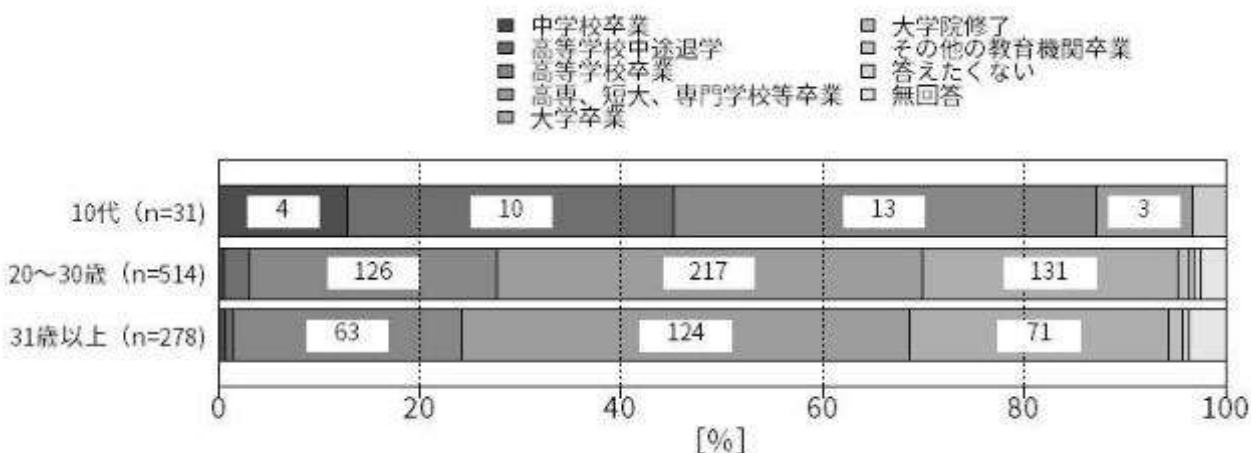


図 95. 初めて親となった年齢別に見た、母親の最終学歴（母親）
※母親が回答者の場合に限定

「初めて親となった年齢」を基準に、10代で初めて親となった10代群、平均出産年齢以下の年齢で初めて親となった平均以下群（20～30歳）、平均出産年齢以上の年齢で初めて親となった平均以上群（31歳以上）を設けた（平均出産年齢については下記 URL を参照）。

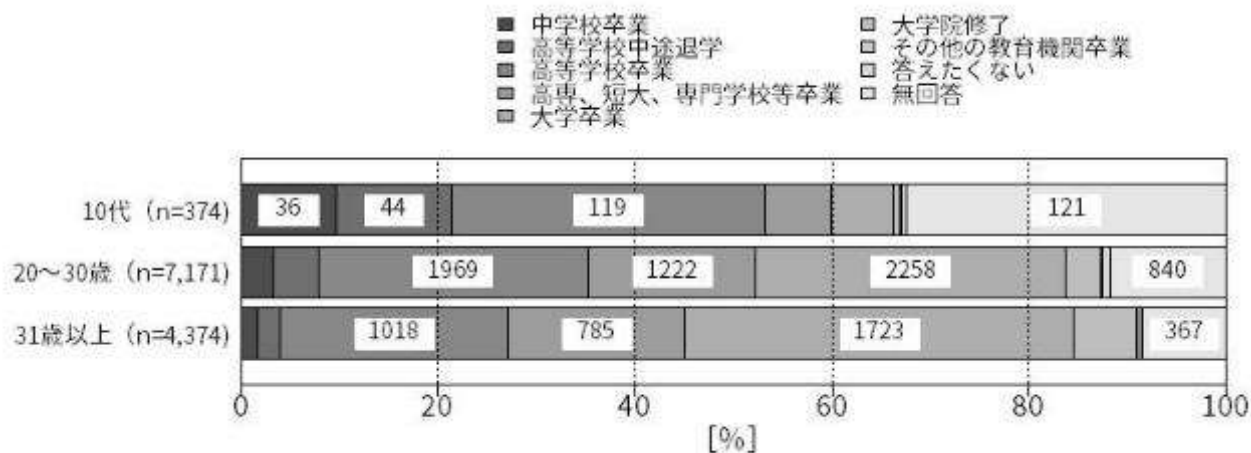
10代で出産する人で、中学校卒業・高校中退の割合が高かった。

平均出産年齢

http://www8.cao.go.jp/shoushi/shoushika/whitepaper/measures/w-2013/25webhonpen/html/b1_s1-1.html

初めて親となった年齢別に見た、父親の最終学歴（問 33×問 8-父）※母親が回答者の場合に限定

<大阪市 24 区>



<大阪市住吉区>

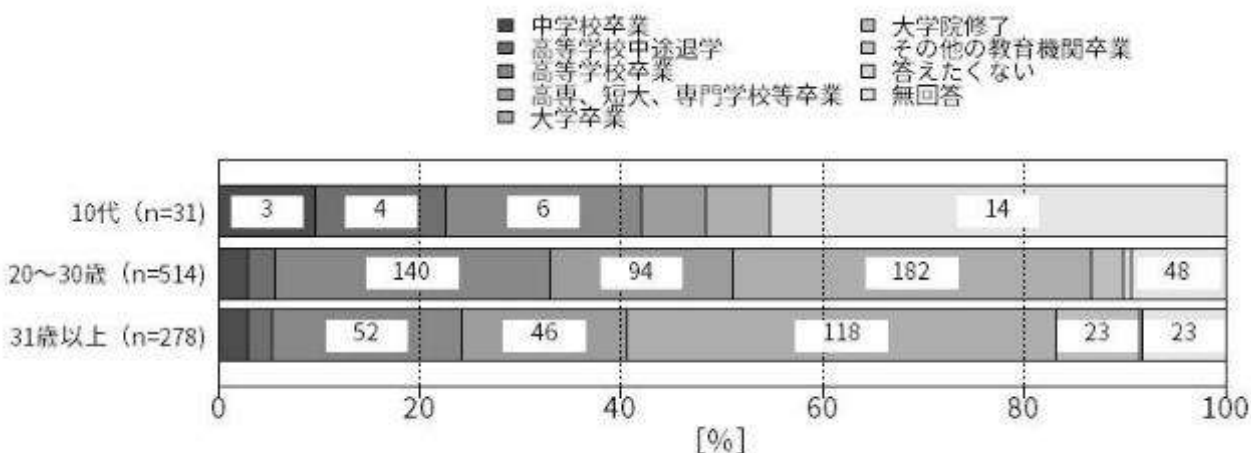
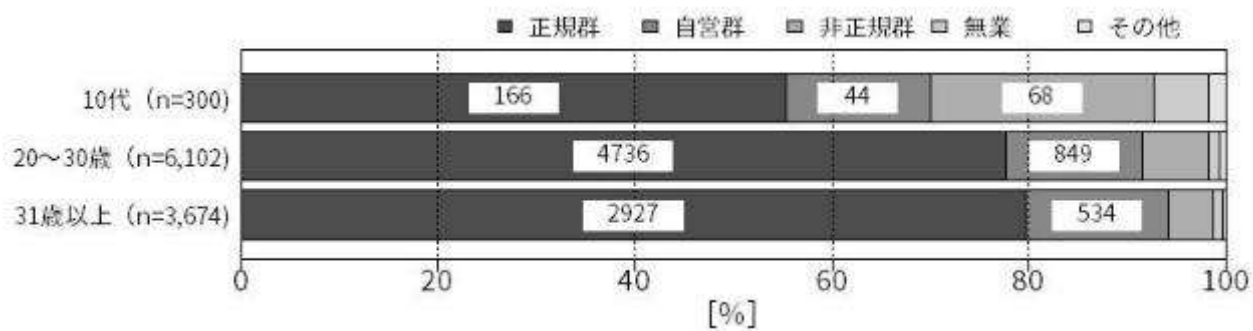


図 96. 初めて親となった年齢別に見た、父親の最終学歴（父親）
※母親が回答者の場合に限定

10 代で出産する人で、中学校卒業・高校中退の割合が高かった。

初めて親となった年齢別に見た、就労状況（問 33×問 8）※母親が回答者の場合に限定

<大阪市 24 区>



<大阪市住吉区>

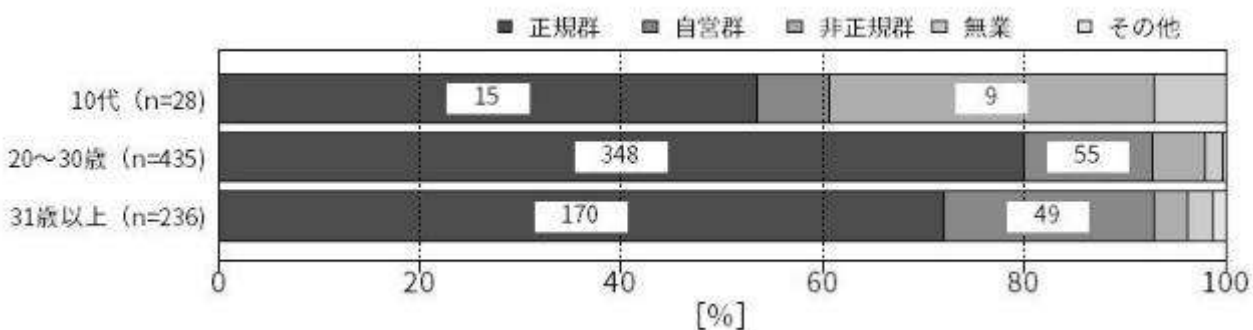
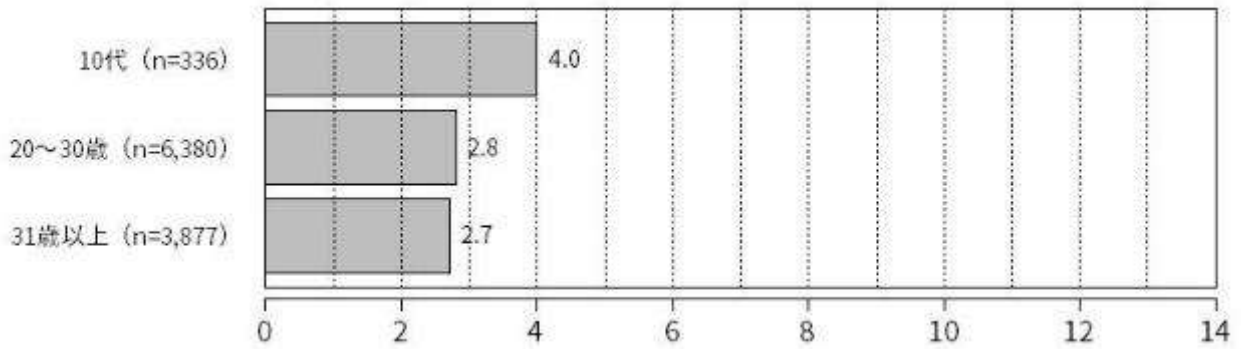


図 97. 初めて親となった年齢別に見た、就労状況
※母親が回答者の場合に限定

10代で出産する人では、「正規群」の割合が低く、「非正規群」、「無業」の割合が高かった。

初めて親となった年齢別に見た、体や気持ちで気になること（問 33×問 37）
※母親が回答者の場合に限定

<大阪市 24 区>



<大阪市住吉区>

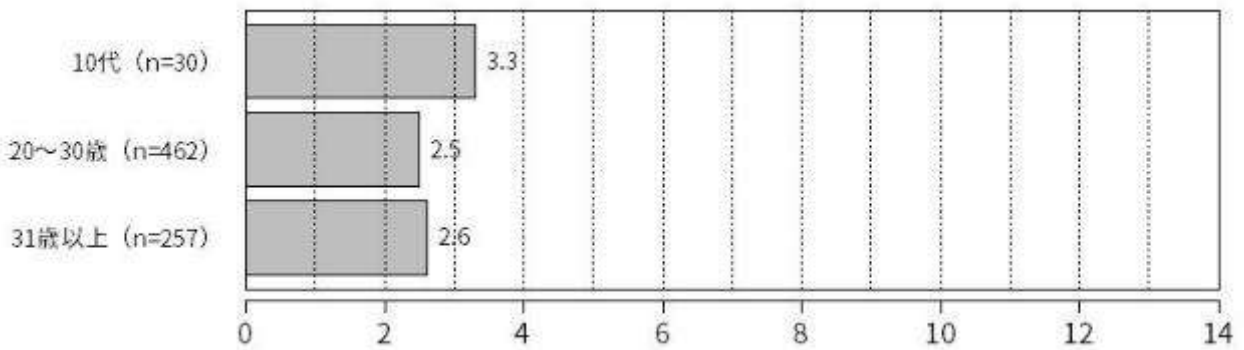
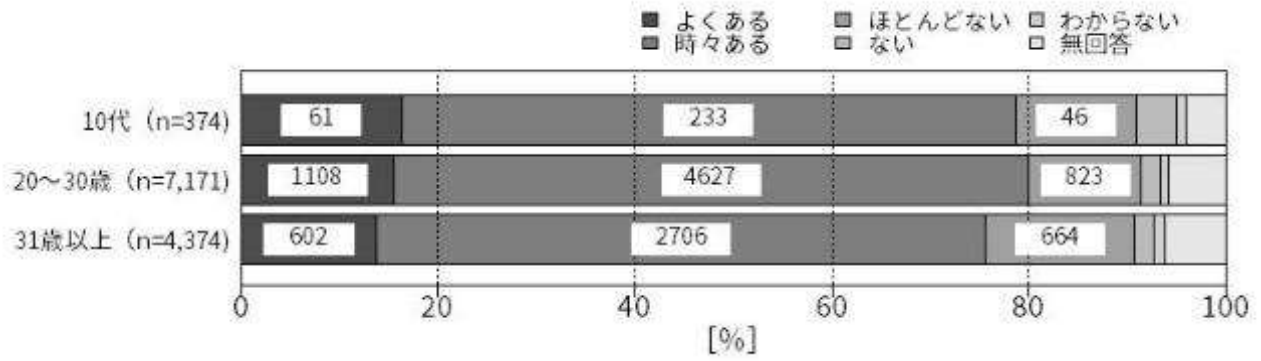


図 98. 初めて親となった年齢別に見た、体や気持ちで気になること
※母親が回答者の場合に限定

10代で出産する人で、該当数が多くなる傾向にあった。

初めて親となった年齢別に見た、不安やイライラなどを子どもに向けた頻度（問 33×問 38）
 ※母親が回答者の場合に限定

<大阪市 24 区>



<大阪市住吉区>

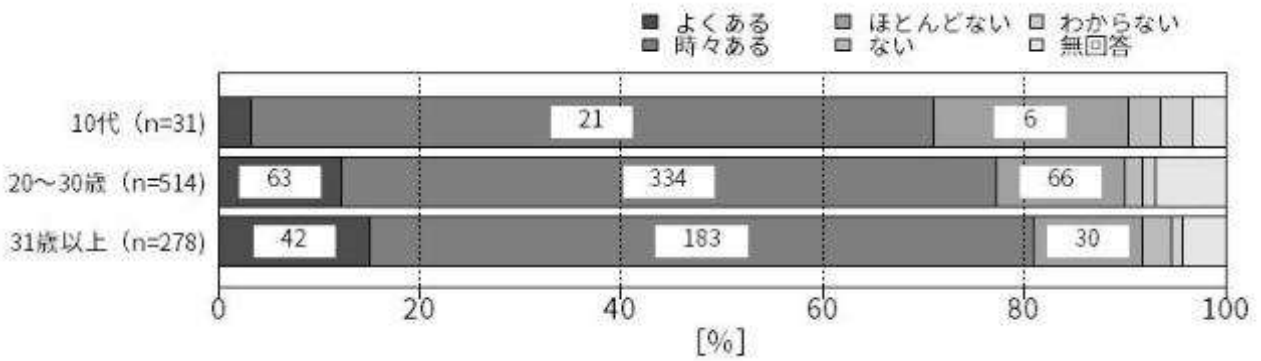
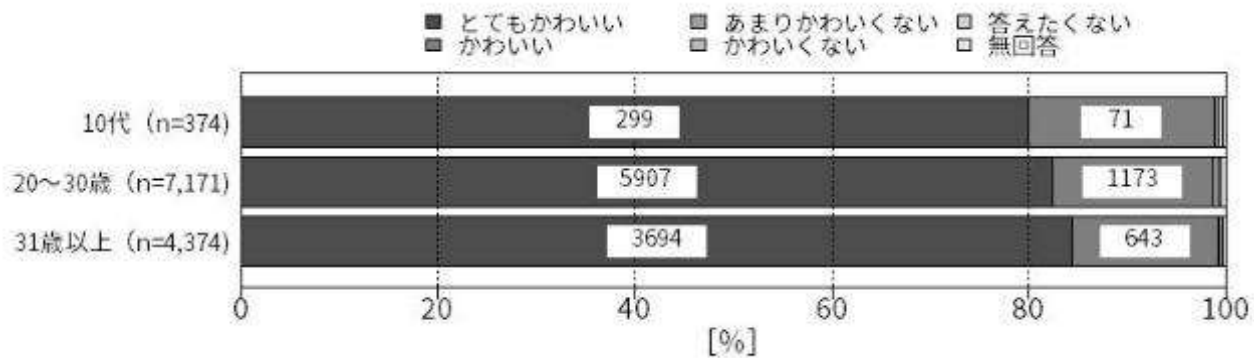


図 99. 初めて親となった年齢別に見た、不安やイライラなどを子どもに向けた頻度
 ※母親が回答者の場合に限定

10代で出産する人では、「よくある」と回答した割合が低くなっていた。

初めて親となった年齢別に見た、子との関係（１）子どもをかわいいと思うか（問 33×問 31-1）
 ※母親が回答者の場合に限定

<大阪市 24 区>



<大阪市住吉区>

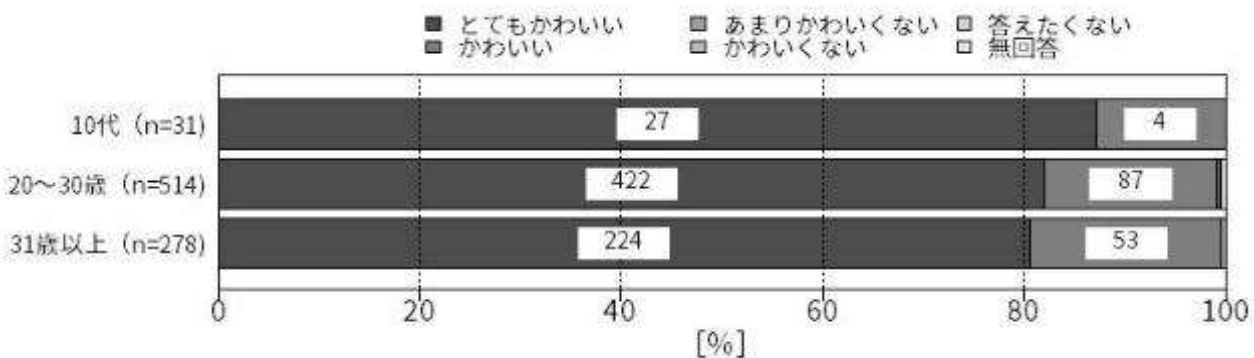
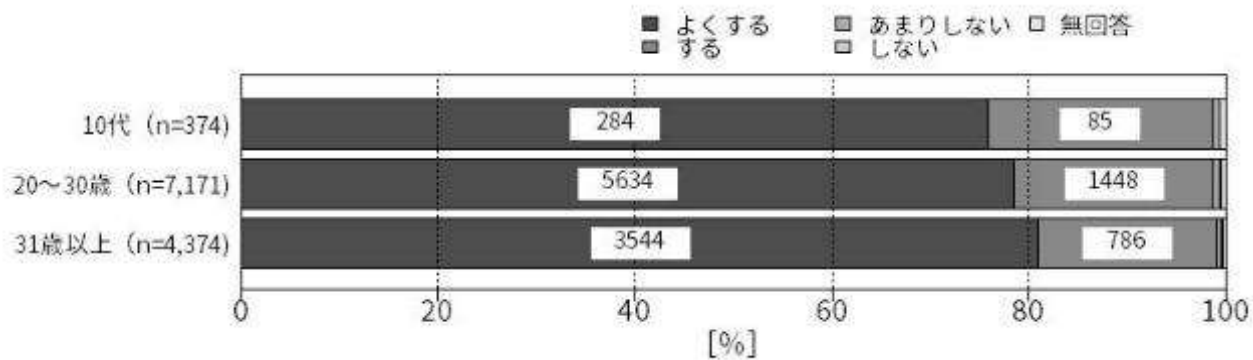


図 100. 初めて親となった年齢別に見た、子との関係（１）子どもをかわいいと思うか
 ※母親が回答者の場合に限定

10代で出産する人では、「とてもかわいい」と回答した割合が高くなっていた。

初めて親となった年齢別に見た、子との関係（２）子どもと会話（問 33×問 31-2）
 ※母親が回答者の場合に限定

<大阪市 24 区>



<大阪市住吉区>

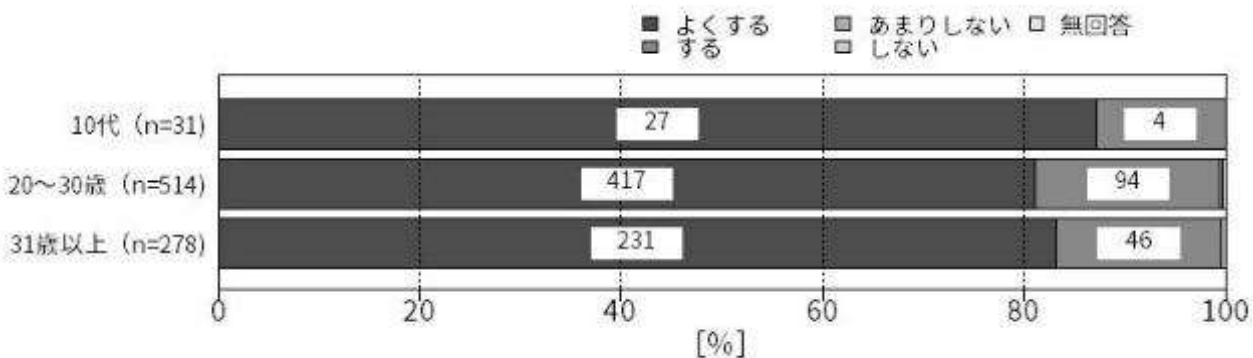
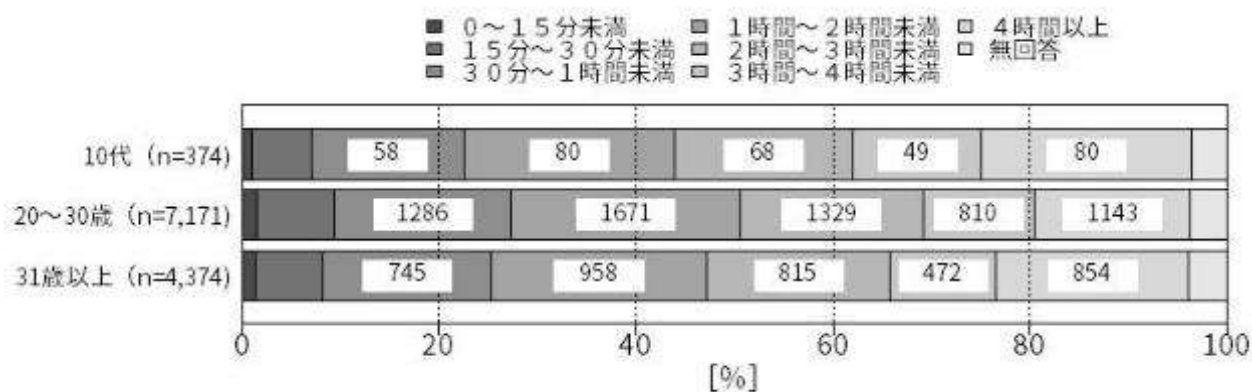


図 101. 初めて親となった年齢別に見た、子との関係（２）子どもと会話
 ※母親が回答者の場合に限定

10代で出産する人では、子どもと会話を「よくする」と回答した割合が高くなっていった。

初めて親となった年齢別に見た、子との関係（3）子どもと一緒にいる時間（平日）
 （問 33×問 31-3-平日）※母親が回答者の場合に限定

<大阪市 24 区>



<大阪市住吉区>

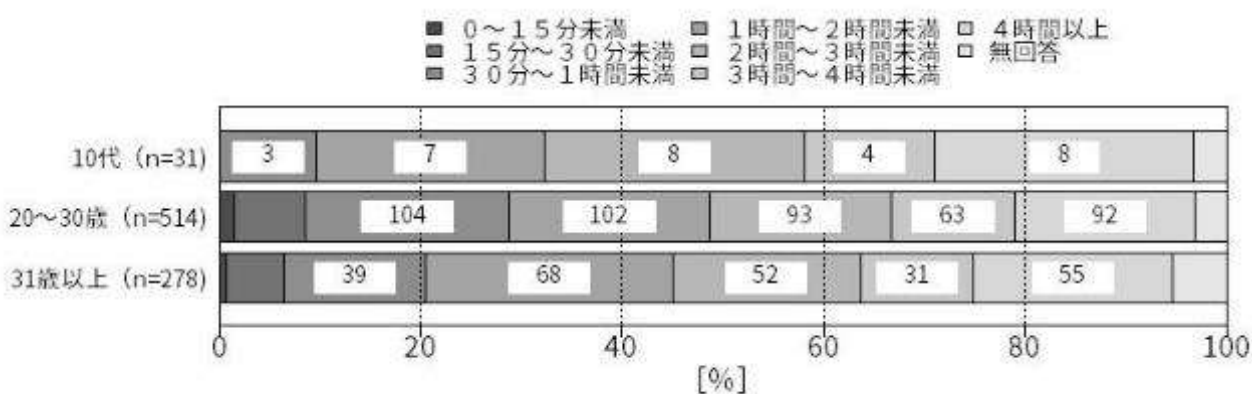
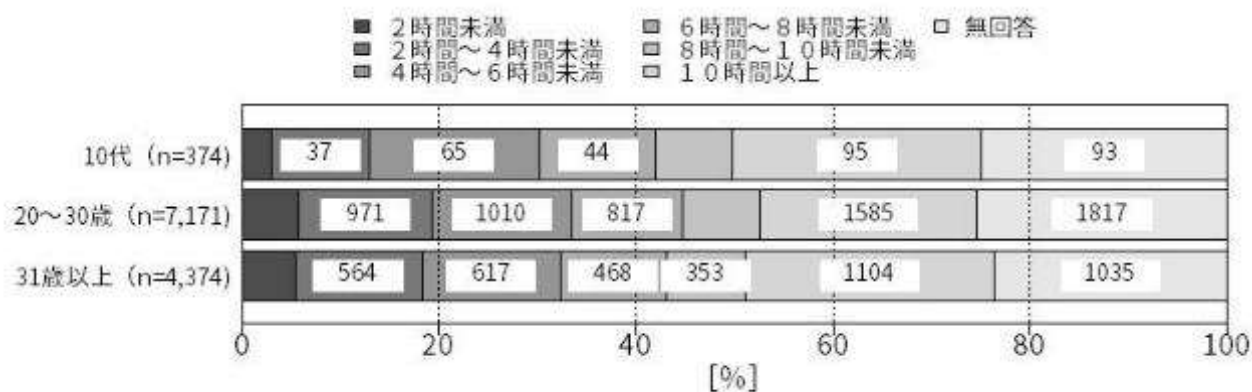


図 102. 初めて親となった年齢別に見た、子との関係（3）子どもと一緒にいる時間（平日）
 ※母親が回答者の場合に限定

出産年齢によって、大きな差は見られない。

初めて親となった年齢別に見た、子との関係（3）子どもと一緒にいる時間（休日）
 （問 33×問 31-3-休日）※母親が回答者の場合に限定

<大阪市 24 区>



<大阪市住吉区>

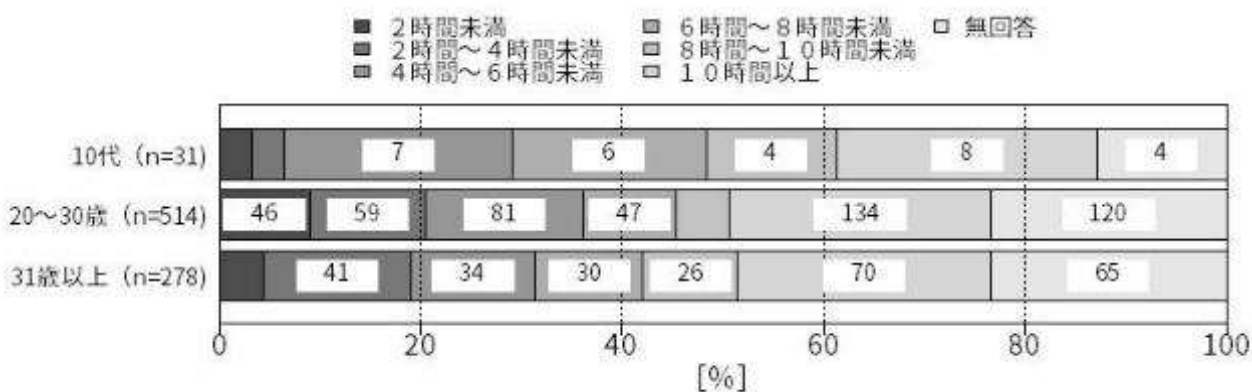
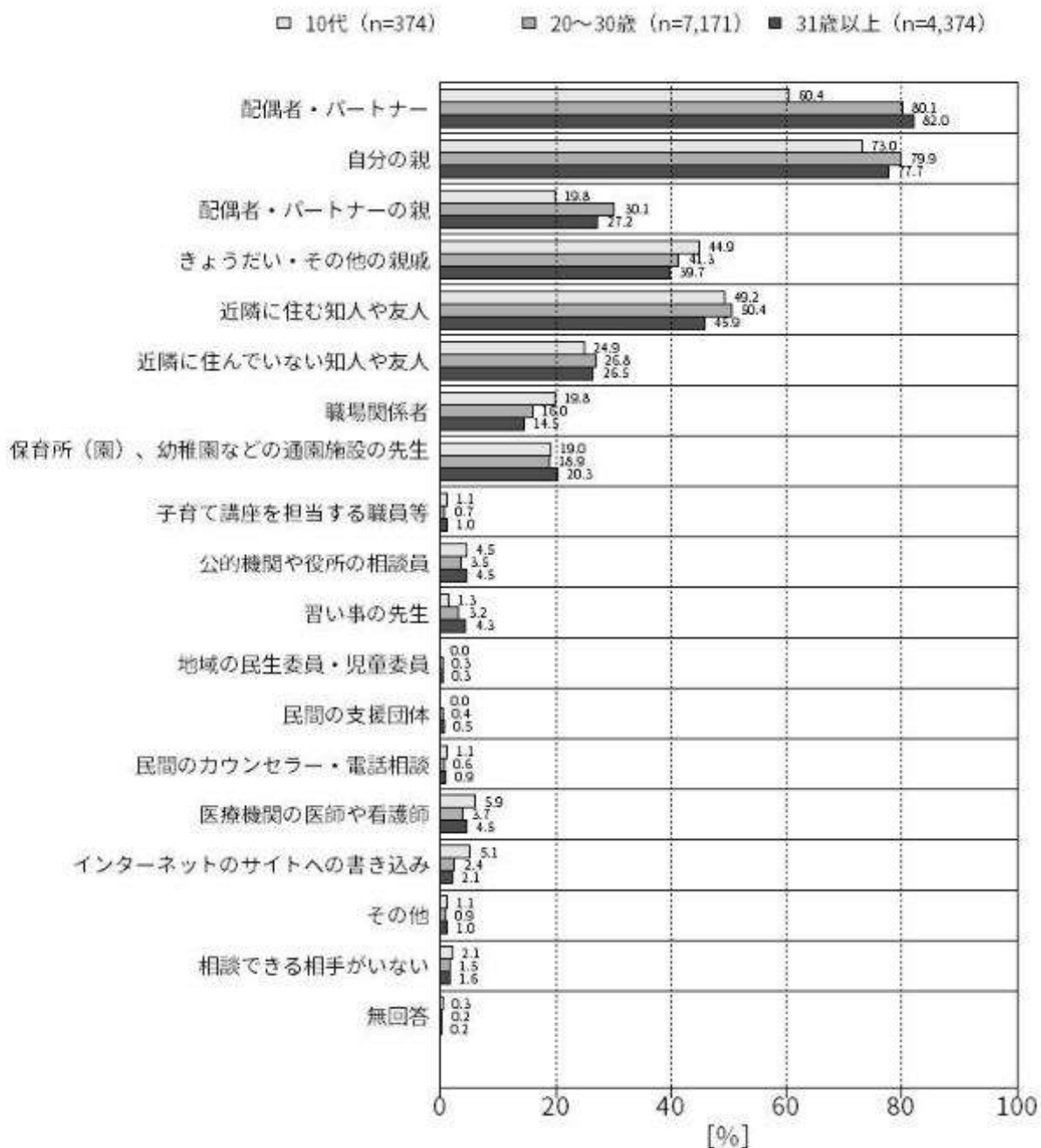


図 103. 初めて親となった年齢別に見た、子との関係（3）子どもと一緒にいる時間（休日）
 ※母親が回答者の場合に限定

10代で出産する人では、「2時間未満」「2時間～4時間未満」と回答した割合が他の群に比べ、低くなっていた。

初めて親となった年齢別に見た、相談相手（問 33×問 35）※母親が回答者の場合に限定

<大阪市 24 区>



<大阪市住吉区>

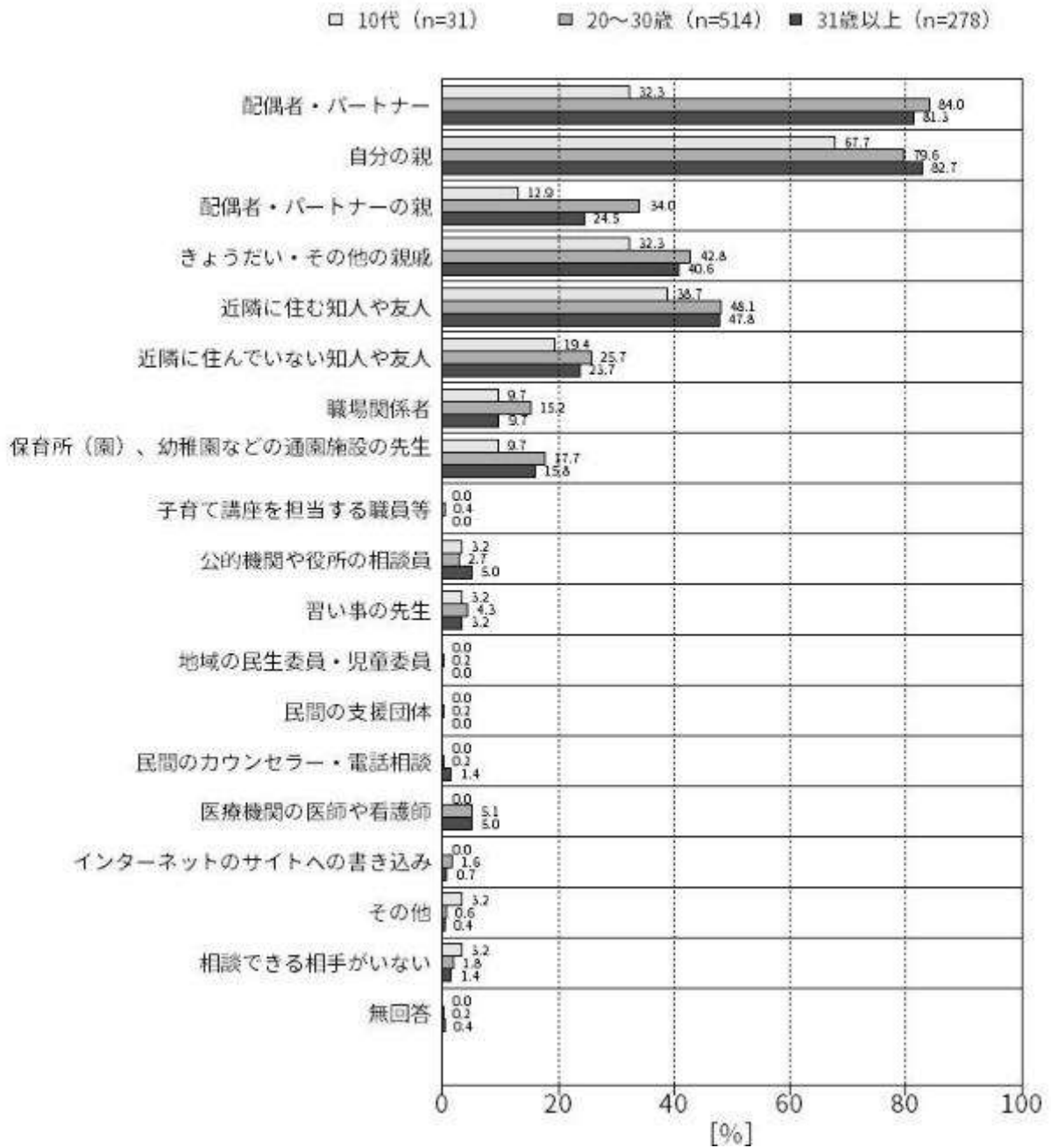


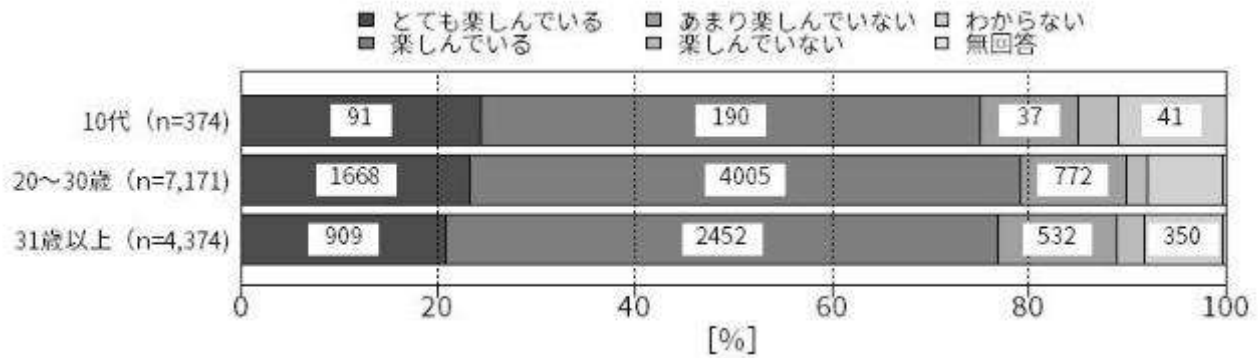
図 104. 初めて親となった年齢別に見た、相談相手

※母親が回答者の場合に限定

10代で出産する人では、「配偶者・パートナー」の割合が低く、「相談できる相手がいない」の割合が高い傾向にあった。

初めて親となった年齢別に見た、心の状態（1）生活を楽しんでいる（問 33×問 36-1）
 ※母親が回答者の場合に限定

<大阪市 24 区>



<大阪市住吉区>

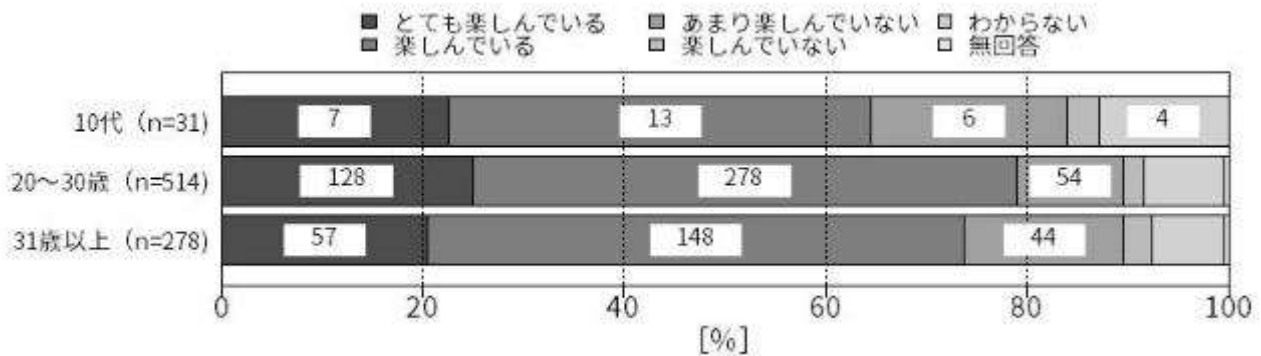
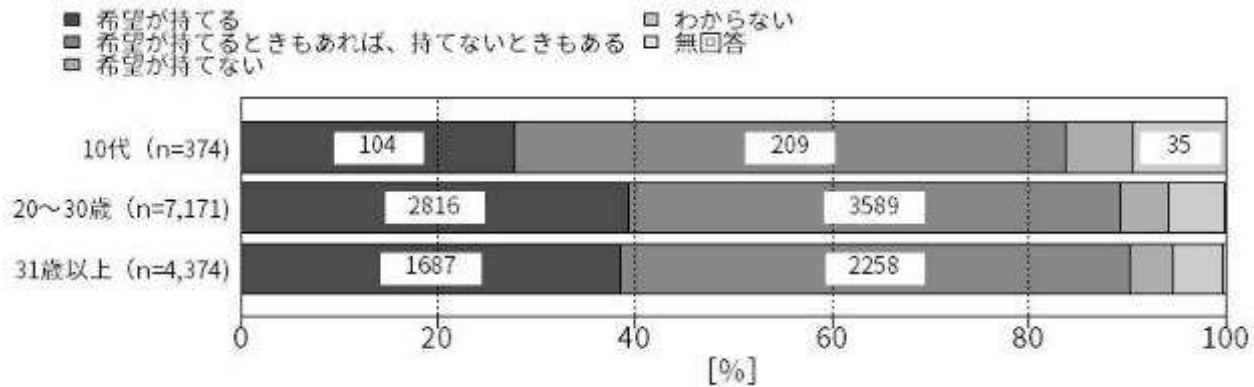


図 105. 初めて親となった年齢別に見た、心の状態（1）生活を楽しんでいる
 ※母親が回答者の場合に限定

10代で出産する人では、他に比べ、「とても楽しんでいる」「楽しんでいる」をあわせた割合がやや低くなっていた。

初めて親となった年齢別に見た、心の状態（2）将来への希望（問33×問36-2）
 ※母親が回答者の場合に限定

<大阪市24区>



<大阪市住吉区>

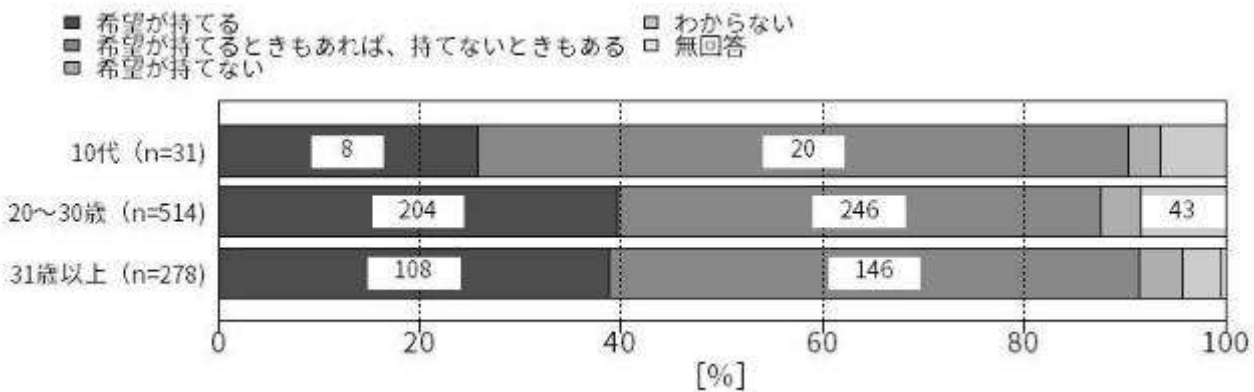
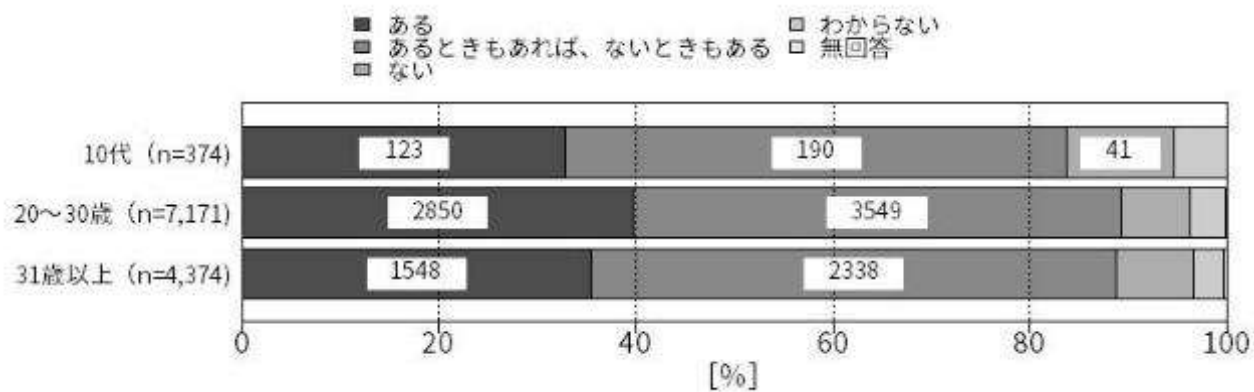


図 106. 初めて親となった年齢別に見た、心の状態（2）将来への希望
 ※母親が回答者の場合に限定

10代で出産する人では、「希望が持てる」と回答した割合が低くなっていた。

初めて親となった年齢別に見た、心の状態（3）ストレス発散できるもの
 （問 33×問 36-3）※母親が回答者の場合に限定

<大阪市 24 区>



<大阪市住吉区>

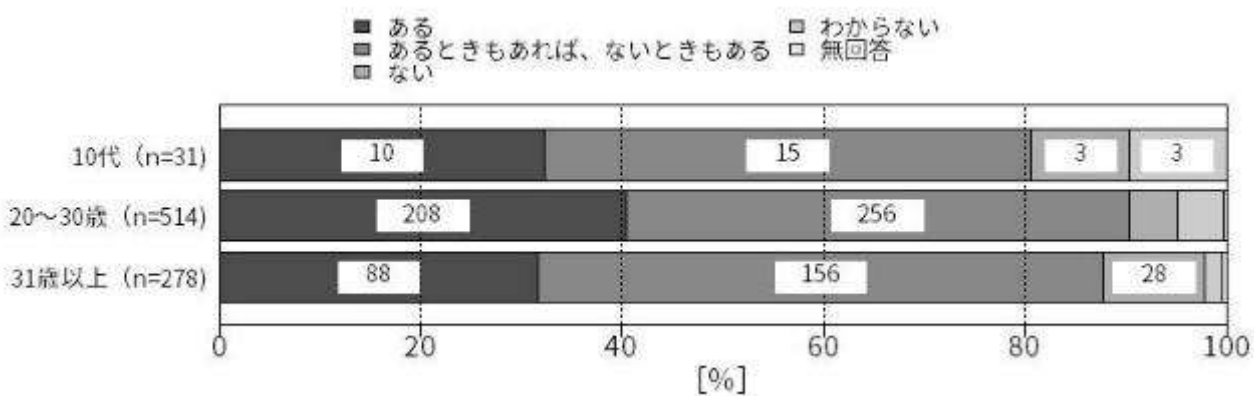


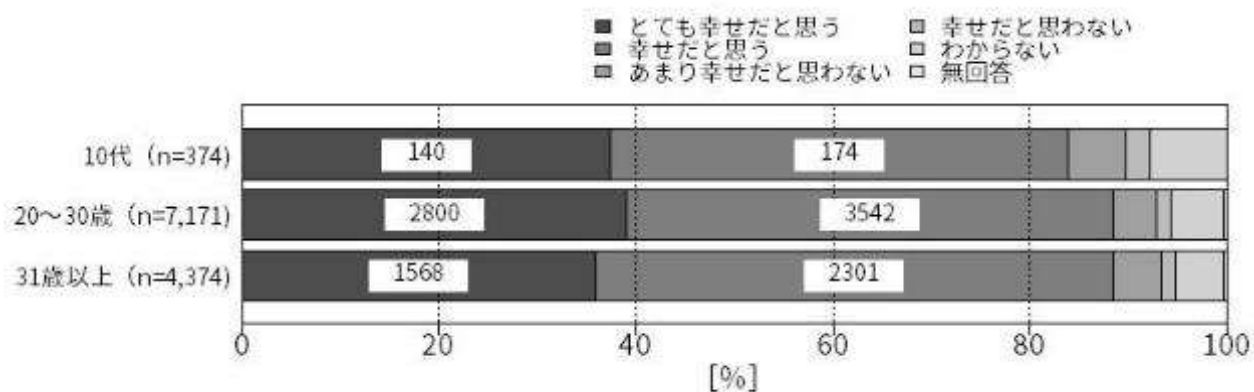
図 107. 初めて親となった年齢別に見た、心の状態（3）ストレス発散できるもの
 ※母親が回答者の場合に限定

出産年齢によって、大きな差は見られなかった。

初めて親となった年齢別に見た、心の状態（４）幸せだと思う（問 33×問 36-4）

※母親が回答者の場合に限定

<大阪市 24 区>



<大阪市住吉区>

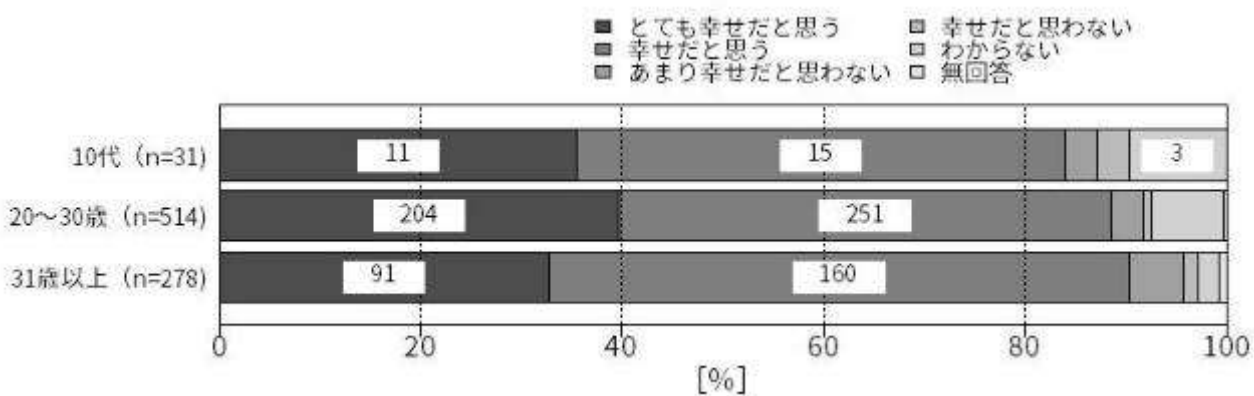


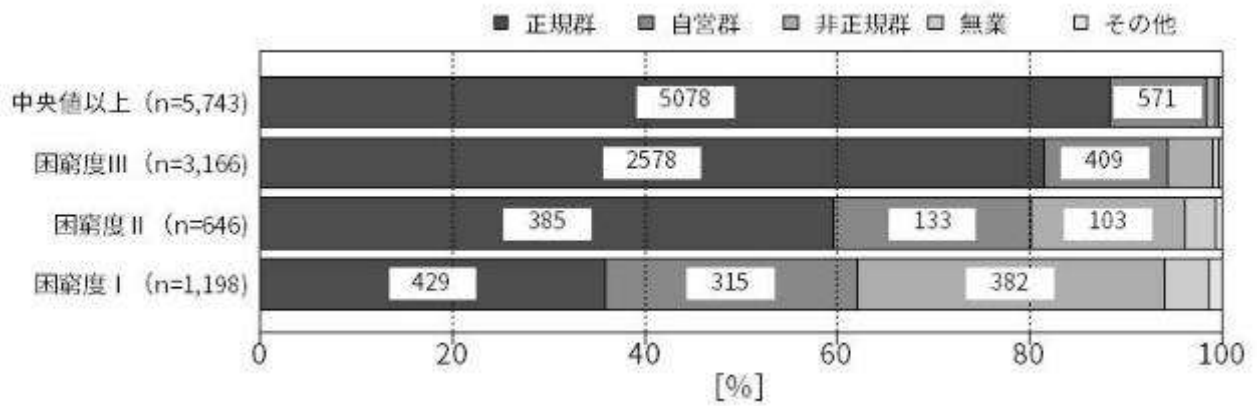
図 108. 初めて親となった年齢別に見た、心の状態（４）幸せだと思う
※母親が回答者の場合に限定

10代で出産する人では、「とても幸せだと思う」「幸せだと思う」をあわせた割合が低くなっていた。

3-2. 雇用

困窮度別に見た、就労状況（問8）

<大阪市 24 区>



<大阪市住吉区>

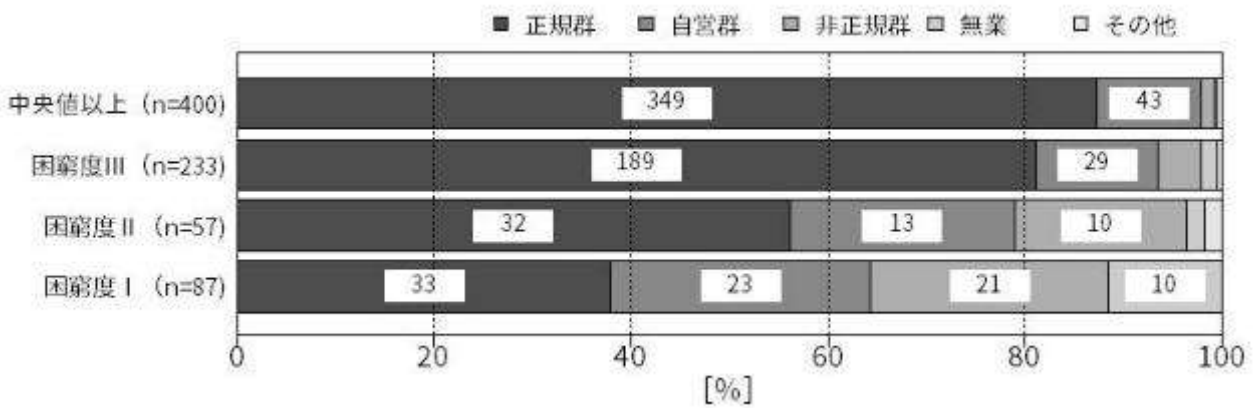
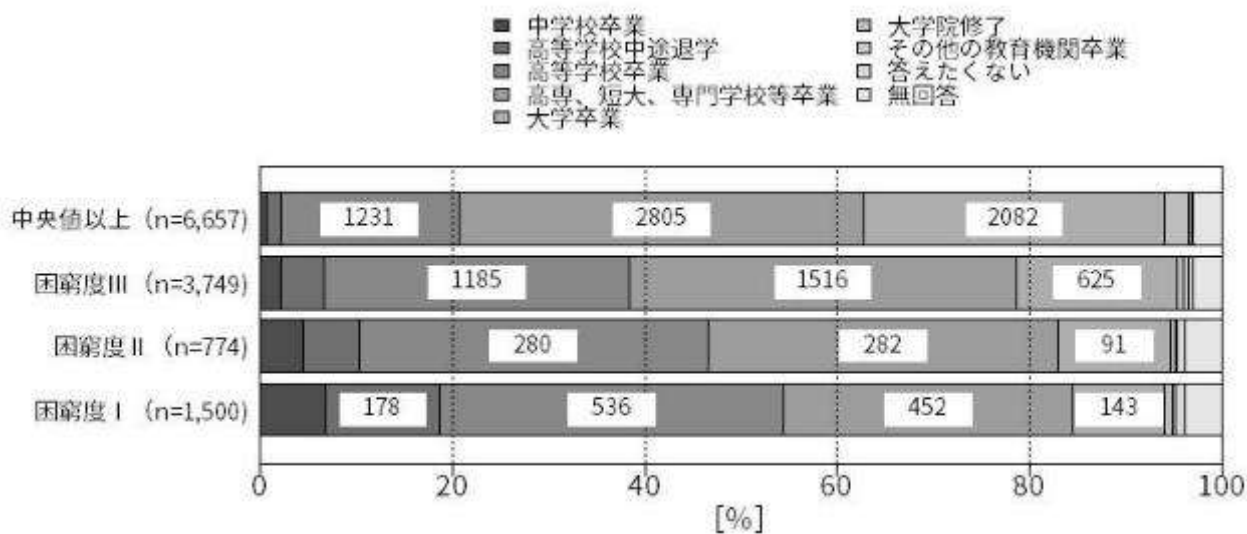


図 109. 困窮度別に見た、就労状況

困窮度が高まるにつれて、正規群の割合が減り、非正規群・自営群の割合が高まる傾向にあった。困窮度Ⅰ群においては、自営群は26.4%、非正規群は24.1%であった。

困窮度別に見た、母親の最終学歴（問 7-母）

<大阪市 24 区>



<大阪市住吉区>

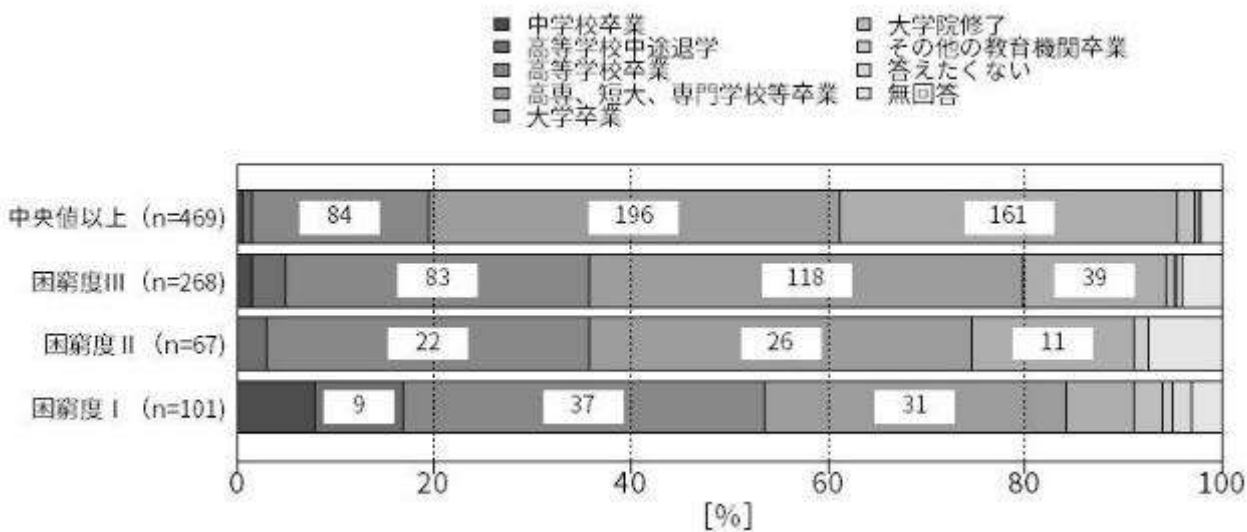
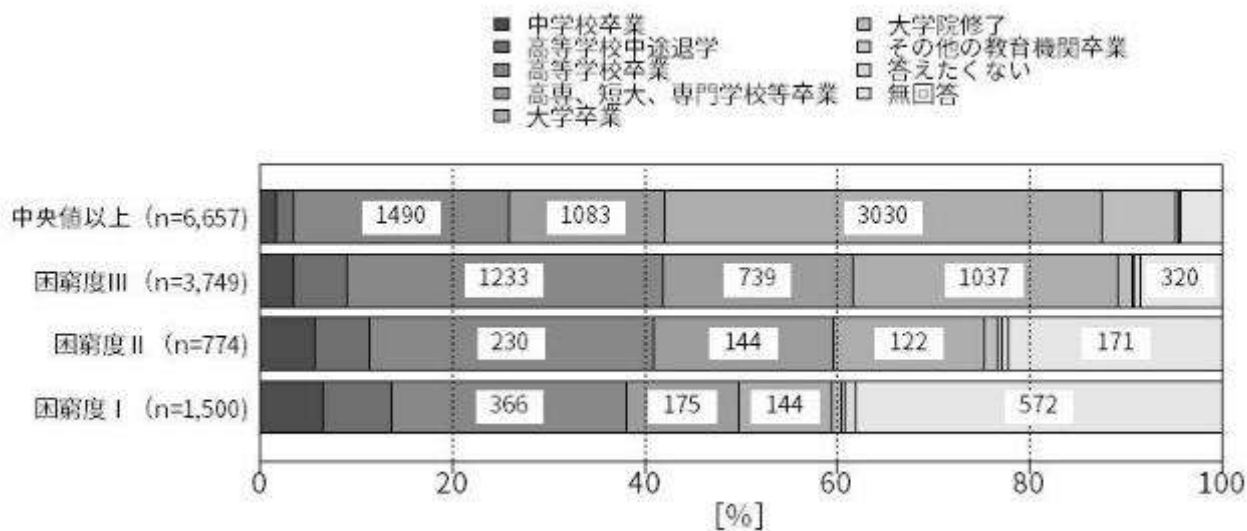


図 110. 困窮度別に見た、母親の最終学歴

困窮度が厳しくなるにしたがって、中卒と高校中退の割合が増える傾向にあった。困窮度Ⅰ群で「中学校卒業」は7.9%、「高等学校中途退学」は8.9%であった。

困窮度別に見た、父親の最終学歴（問 7-父）

<大阪市 24 区>



<大阪市住吉区>

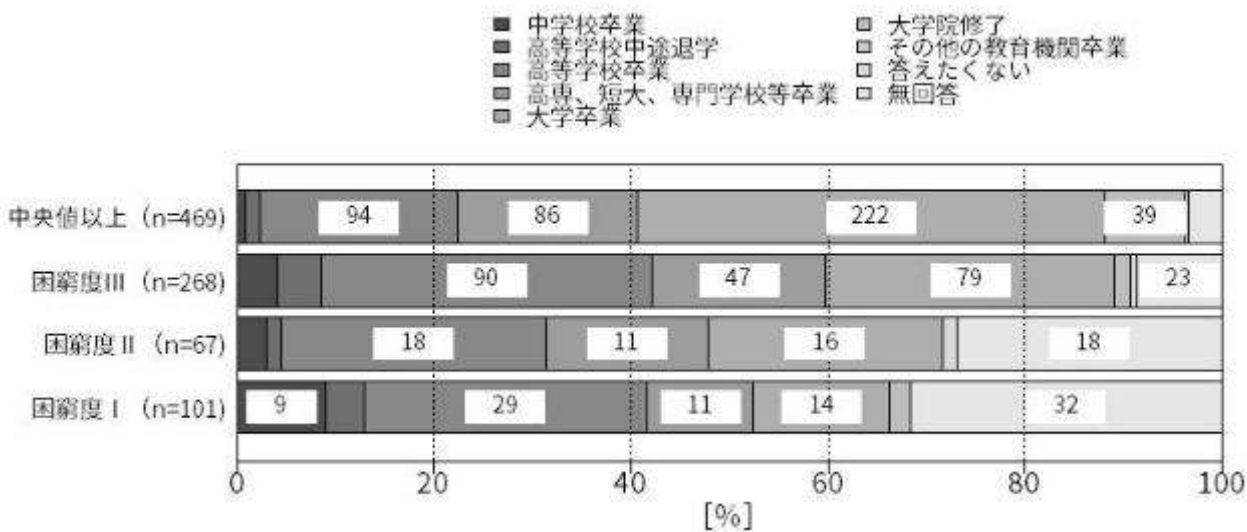
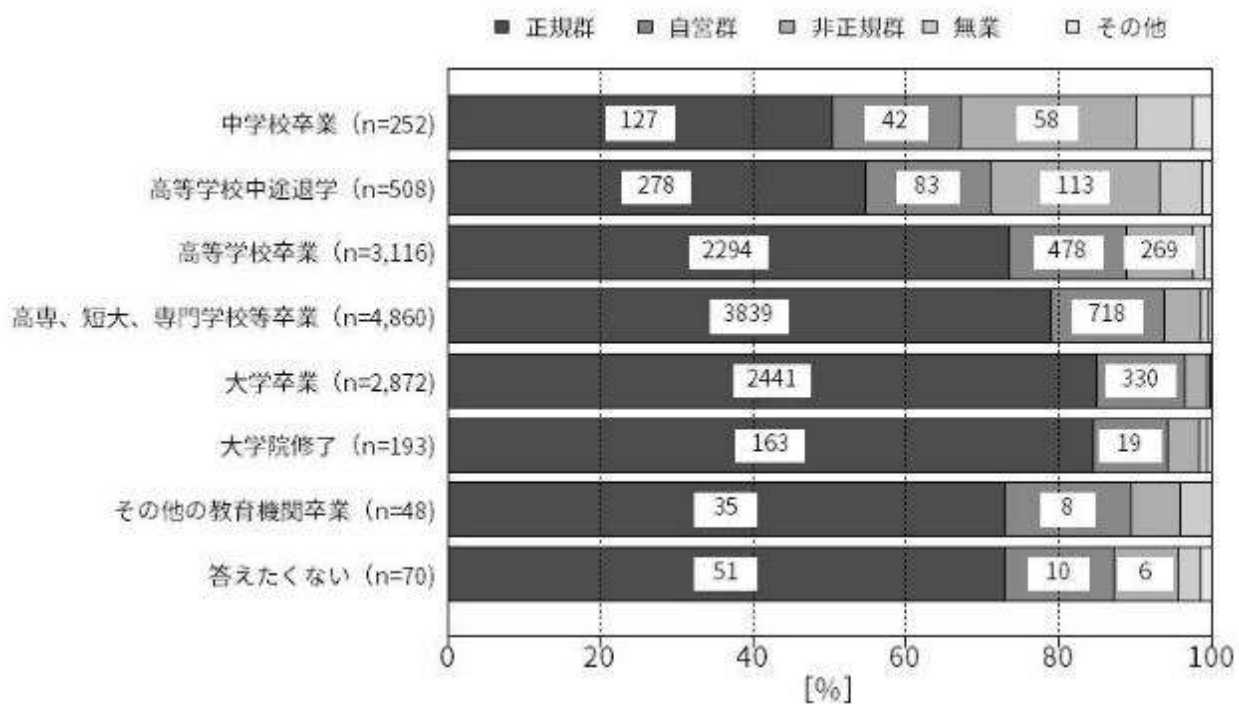


図 111. 困窮度別に見た、父親の最終学歴

困窮度が厳しくなるにしたがって、中卒と高校中退の割合が増える傾向にあった。困窮度Ⅰ群で「中学校卒業」は8.9%、「高等学校中途退学」は4.0%であった。

母親の最終学歴別に見た、就労状況（問7×問8）

<大阪市24区>



<大阪市住吉区>

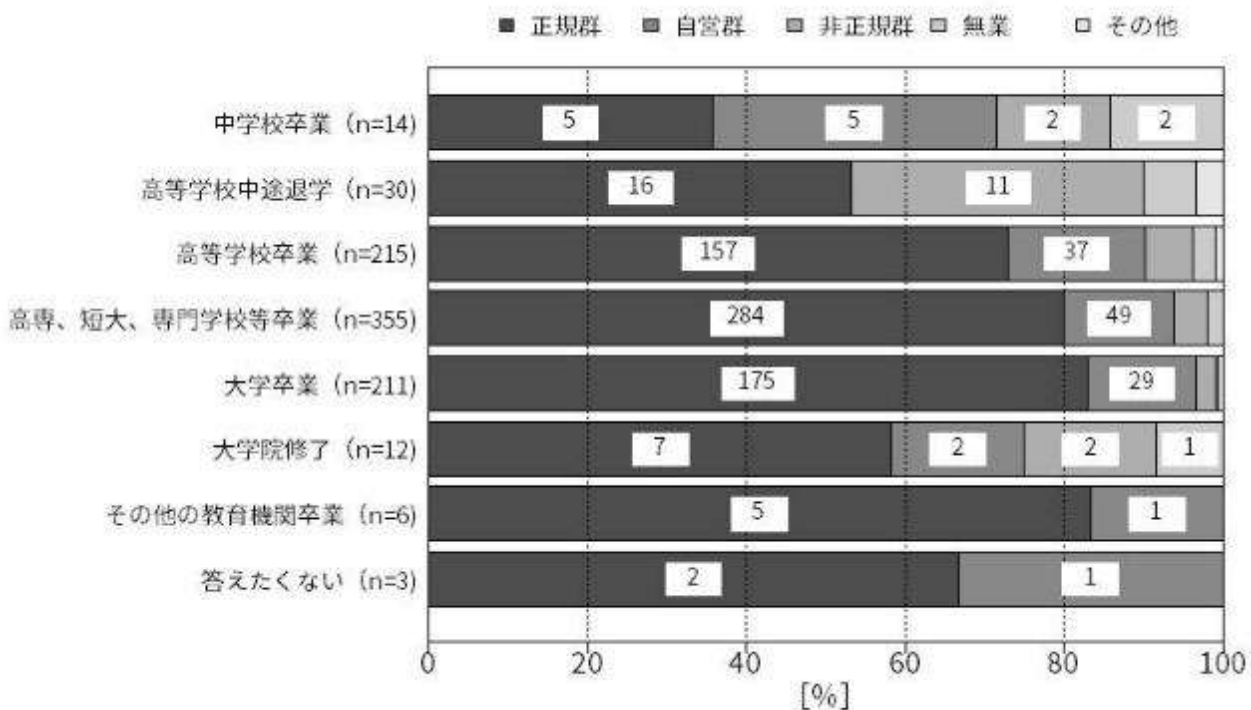
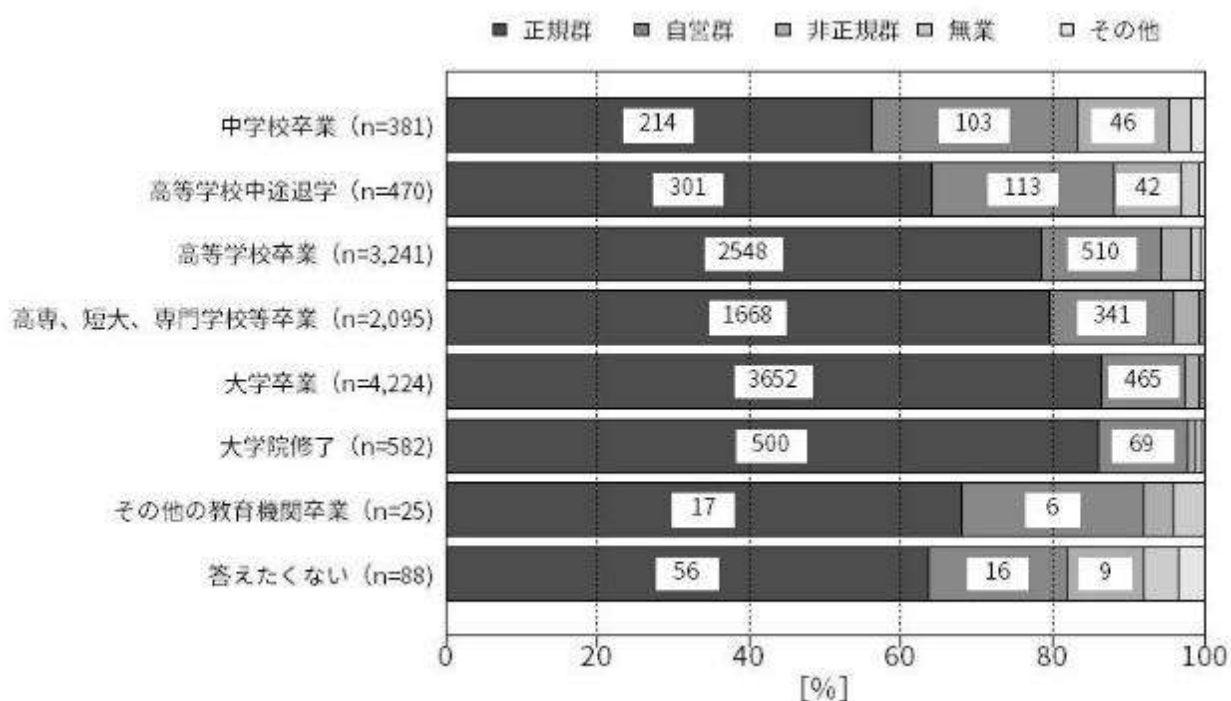


図 112. 母親の最終学歴別に見た、就労状況

中学校卒業では、正規群の割合が少ない傾向にあった。学歴が高いほど、正規群の割合が高く、非正規群の割合が低くなる。

父親の最終学歴別に見た、就労状況（問7×問8）

<大阪市24区>



<大阪市住吉区>

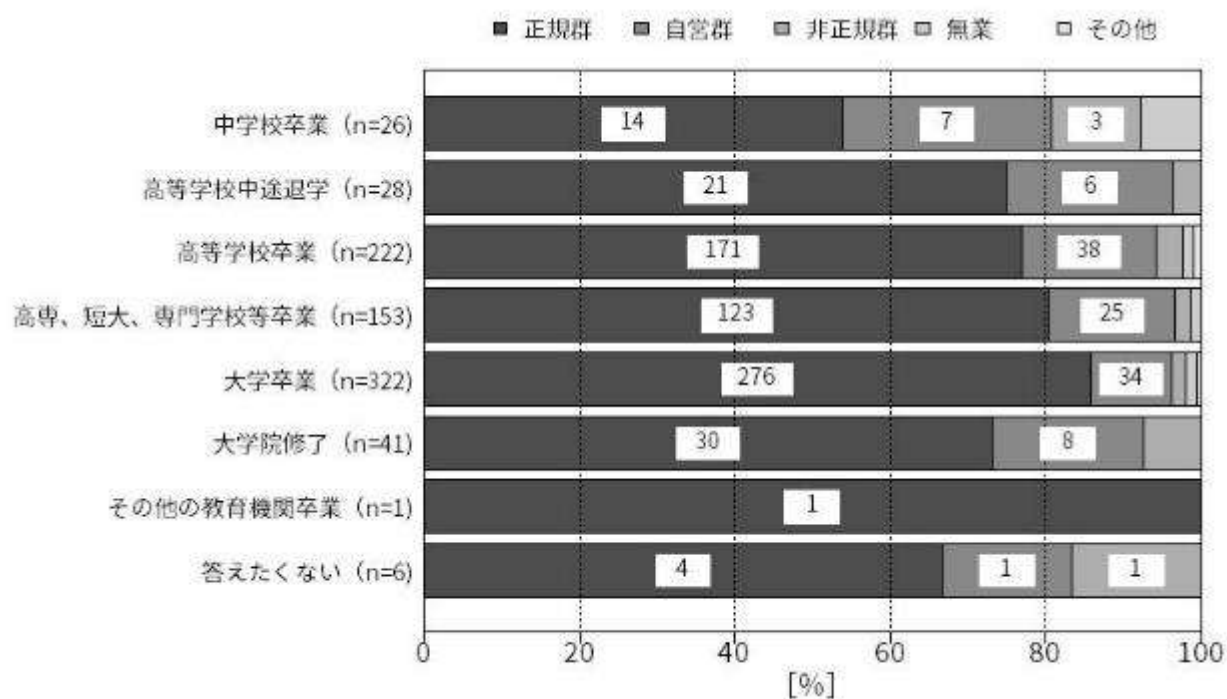
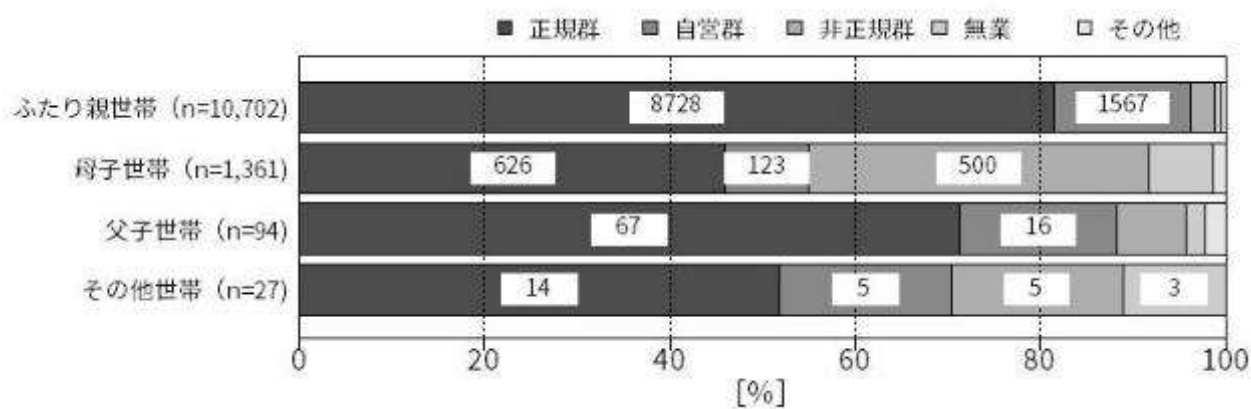


図 113. 父親の最終学歴別に見た、就労状況

中学校卒業では、正規群の割合が少ない傾向にあった。学歴が高いほど、正規群の割合が高く、非正規群の割合が低くなる。

世帯構成別に見た、就労状況（問1×問8）

<大阪市 24 区>



<大阪市住吉区>

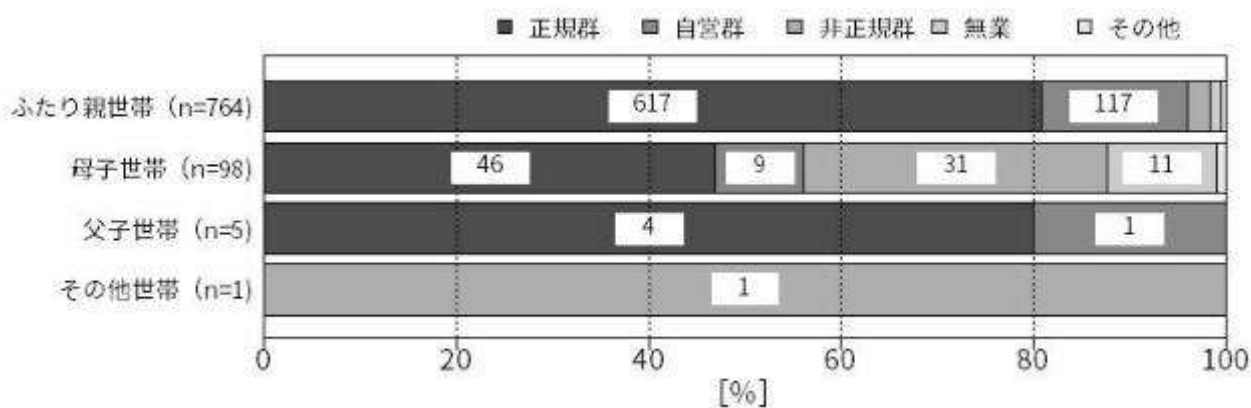
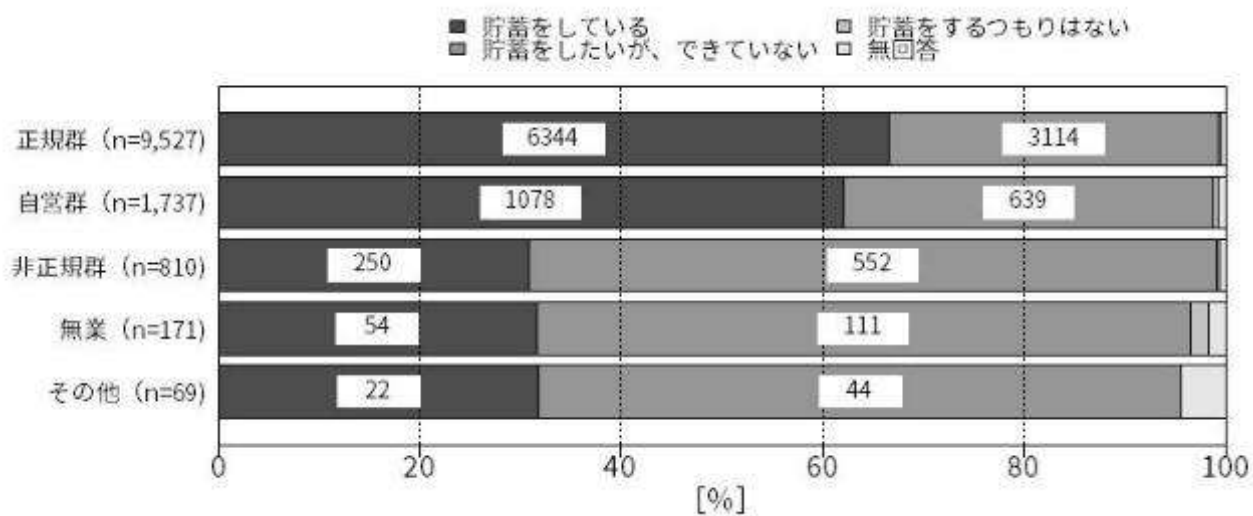


図 114. 世帯構成別に見た、就労状況

ふたり親世帯では、正規群の割合が高かった。母子世帯では、正規群の割合が46.9%であった。

就労状況別に見た、子どものための貯蓄（問8×問5-3）

<大阪市24区>



<大阪市住吉区>

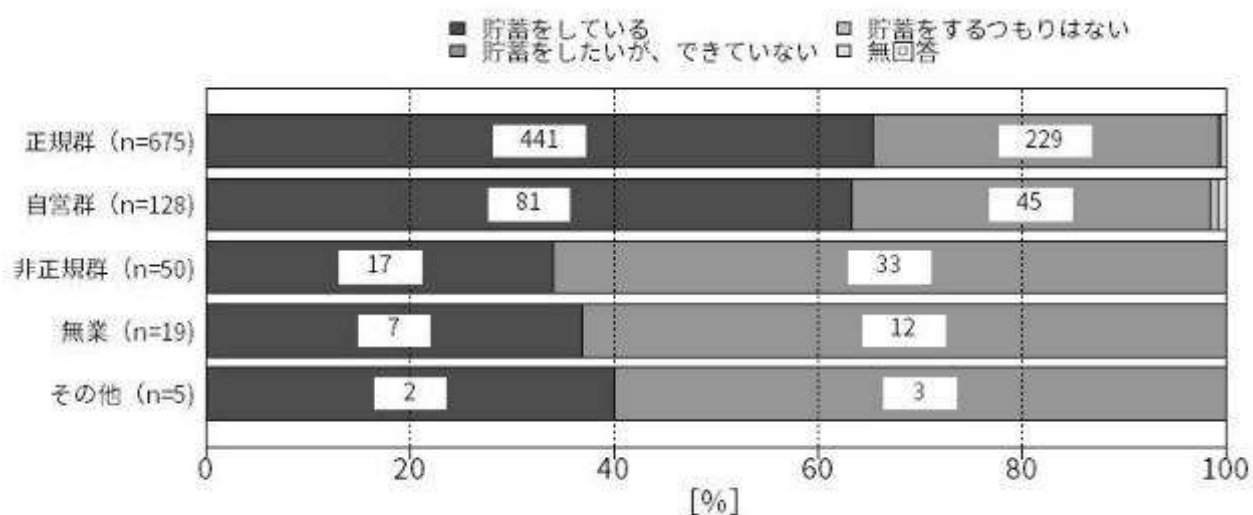
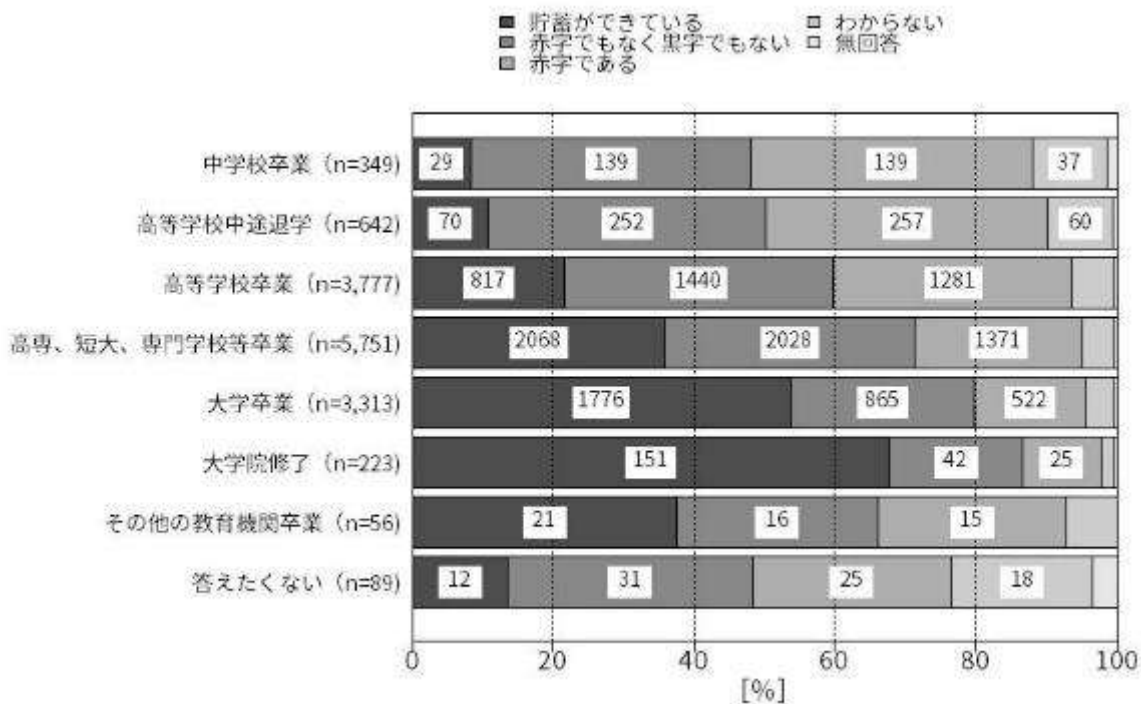


図 115. 就労状況別に見た、子どものための貯蓄

正規群では貯蓄ができていない割合が高く、非正規群・無業では貯蓄ができていない割合が低くなる傾向にあり、それぞれ 34.0%、36.8%であった。

母親の最終学歴別に見た、家計状況（問7×問5-1）

<大阪市24区>



<大阪市住吉区>

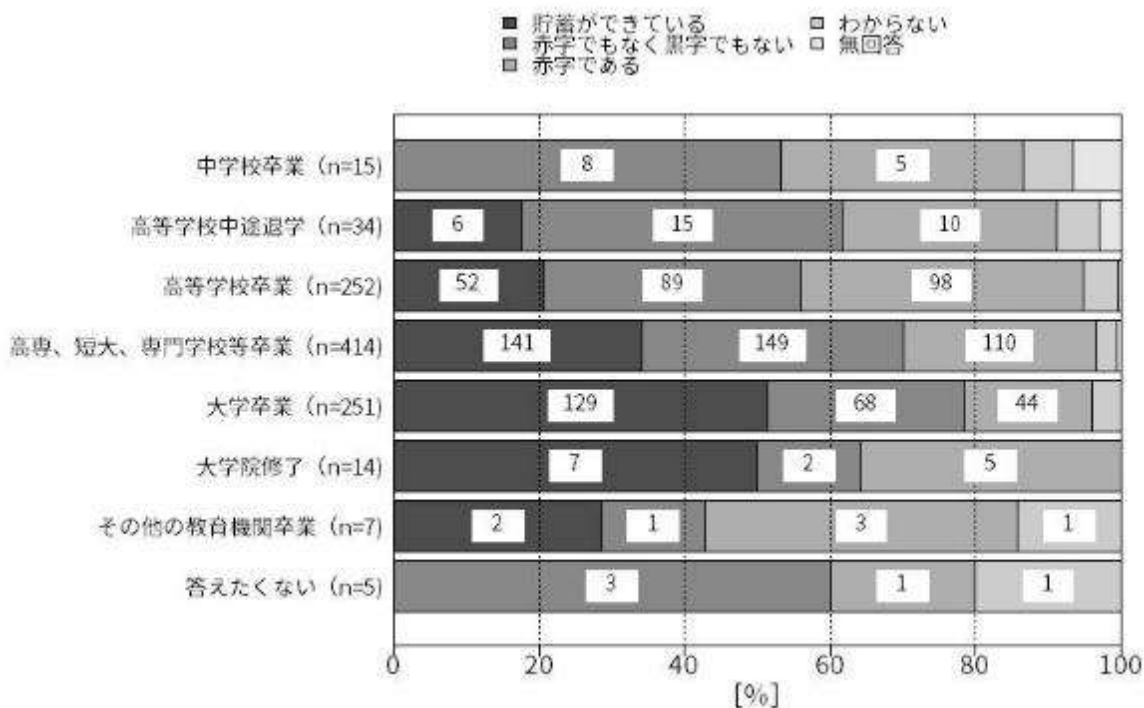
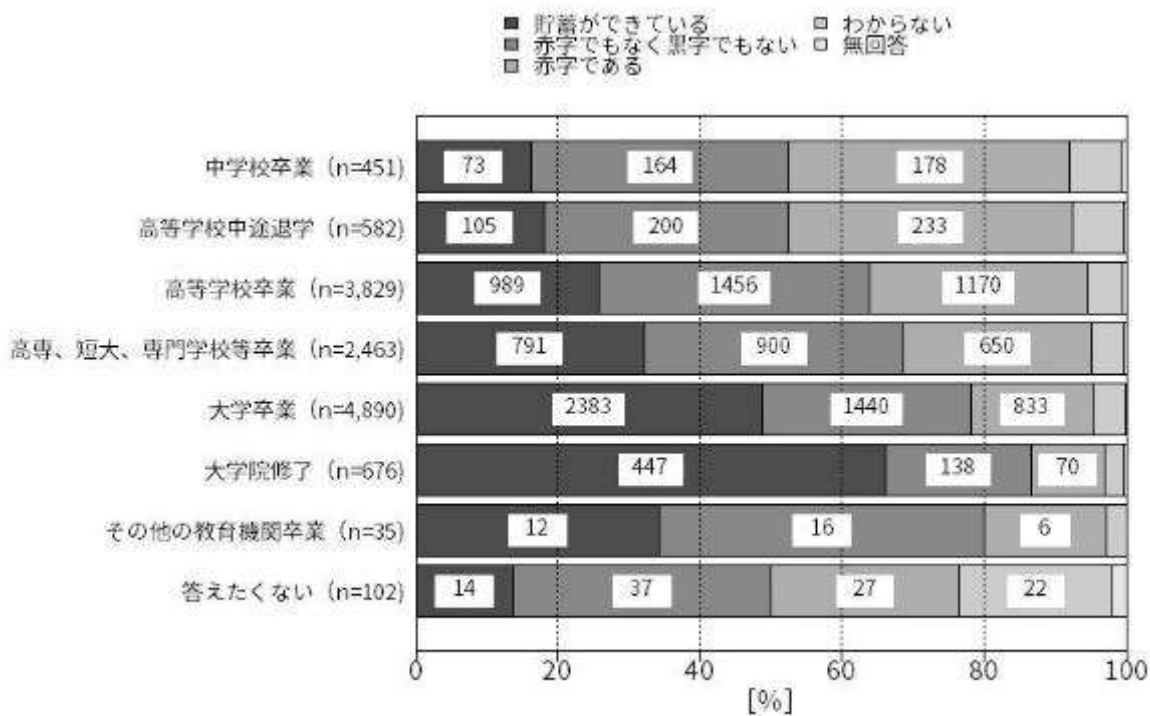


図 116. 母親の最終学歴別に見た、家計状況

中学校卒業、高等学校中途退学では、貯蓄ができていますの割合が低い傾向にあった。学歴が高いほど、貯蓄ができていますの割合が高く、赤字である割合が低くなる。

父親の最終学歴別に見た、家計状況（問7×問5-1）

<大阪市24区>



<大阪市住吉区>

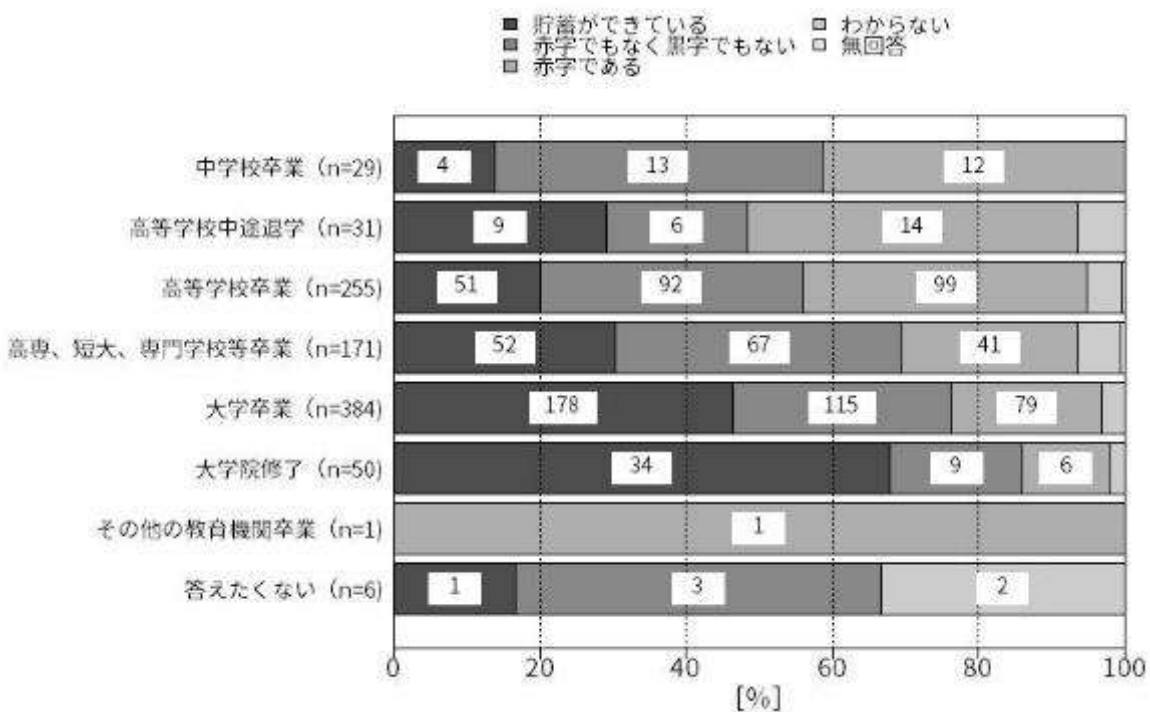
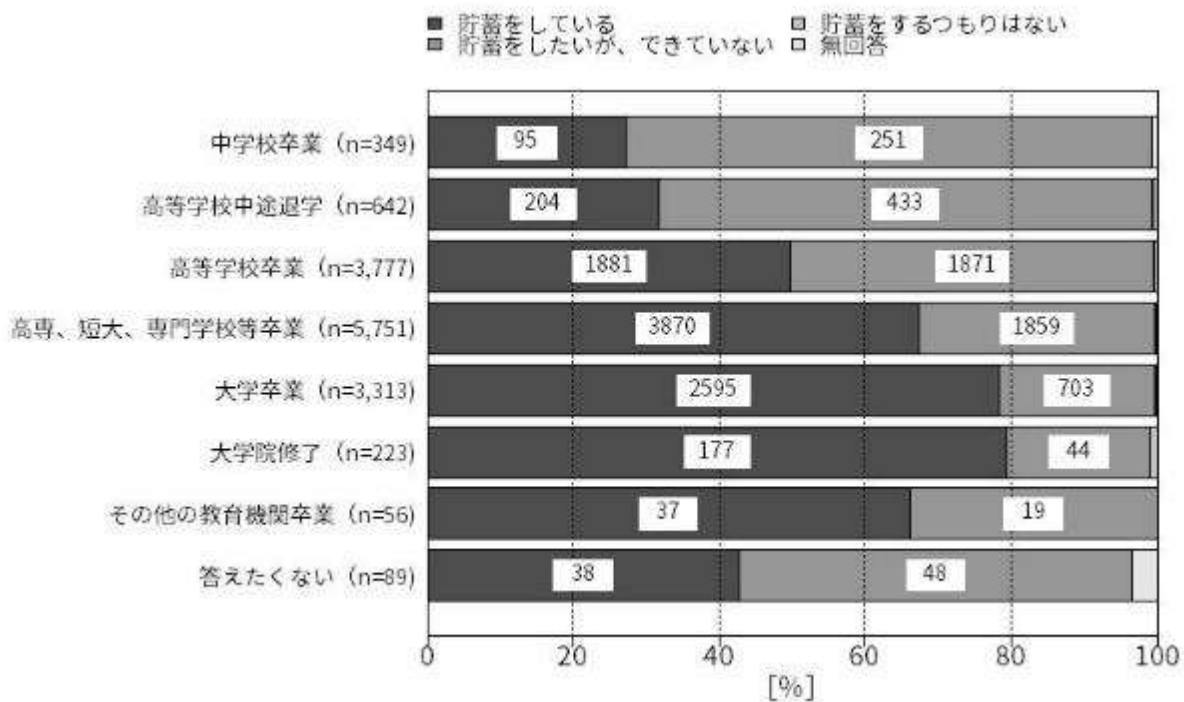


図 117. 父親の最終学歴別に見た、家計状況

中学校卒業、高等学校中途退学では、貯蓄ができていない割合が低い傾向にあった。学歴が高いほど、貯蓄ができていない割合が高く、赤字である割合が低くなる。

母親の最終学歴別に見た、子どものための貯蓄（問7×問5-3）

<大阪市24区>



<大阪市住吉区>

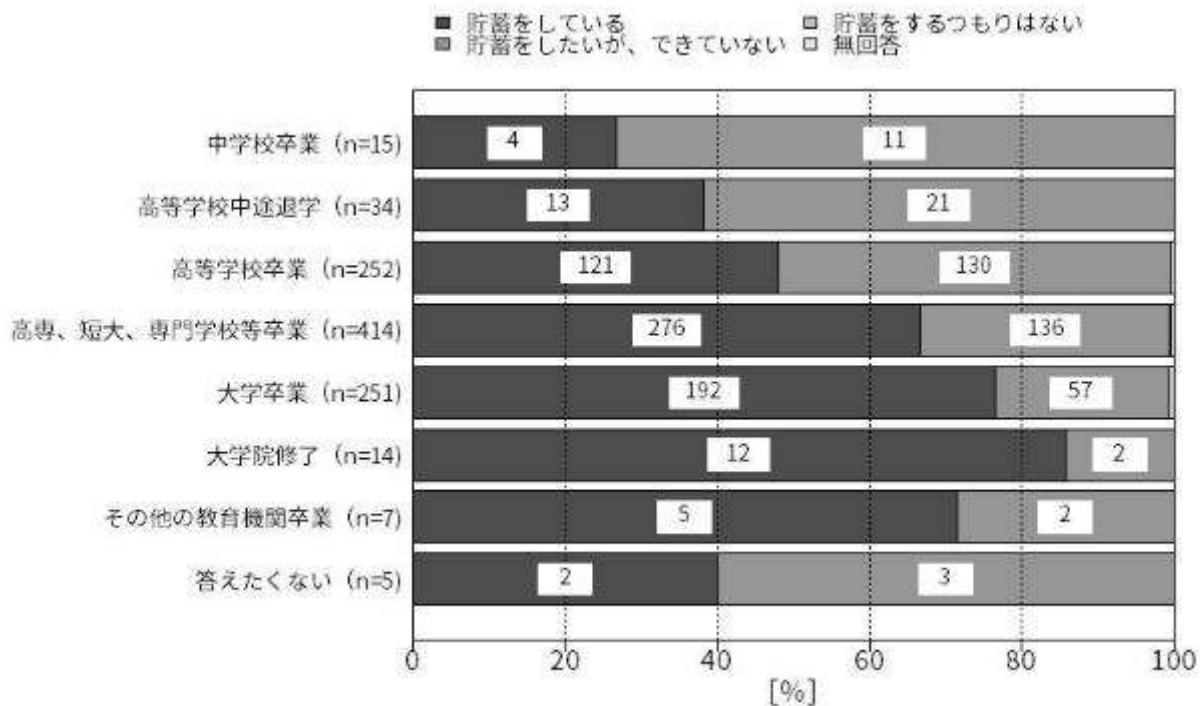
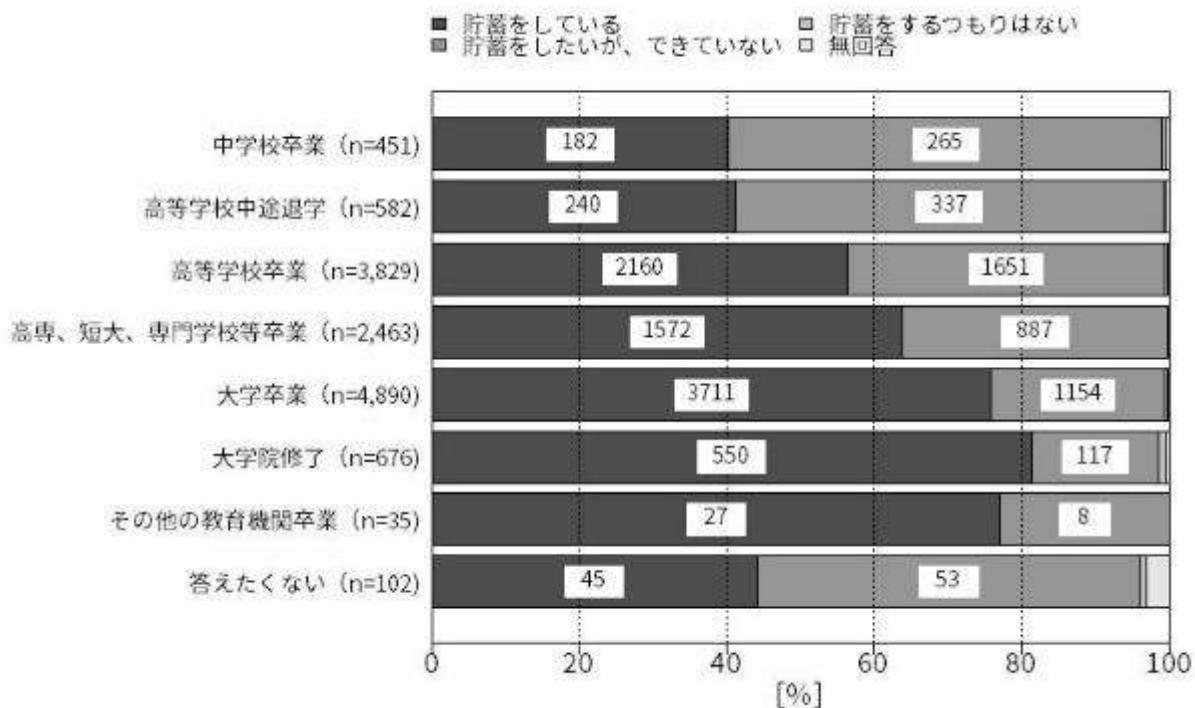


図 118. 母親の最終学歴別に見た、子どものための貯蓄

中学校卒業、高等学校中途退学では、子どものための貯蓄ができていない割合が少ない傾向にあった。学歴が高いほど、貯蓄ができていない割合が高くなる。

父親の最終学歴別に見た、子どものための貯蓄（問7×問5-3）

<大阪市24区>



<大阪市住吉区>

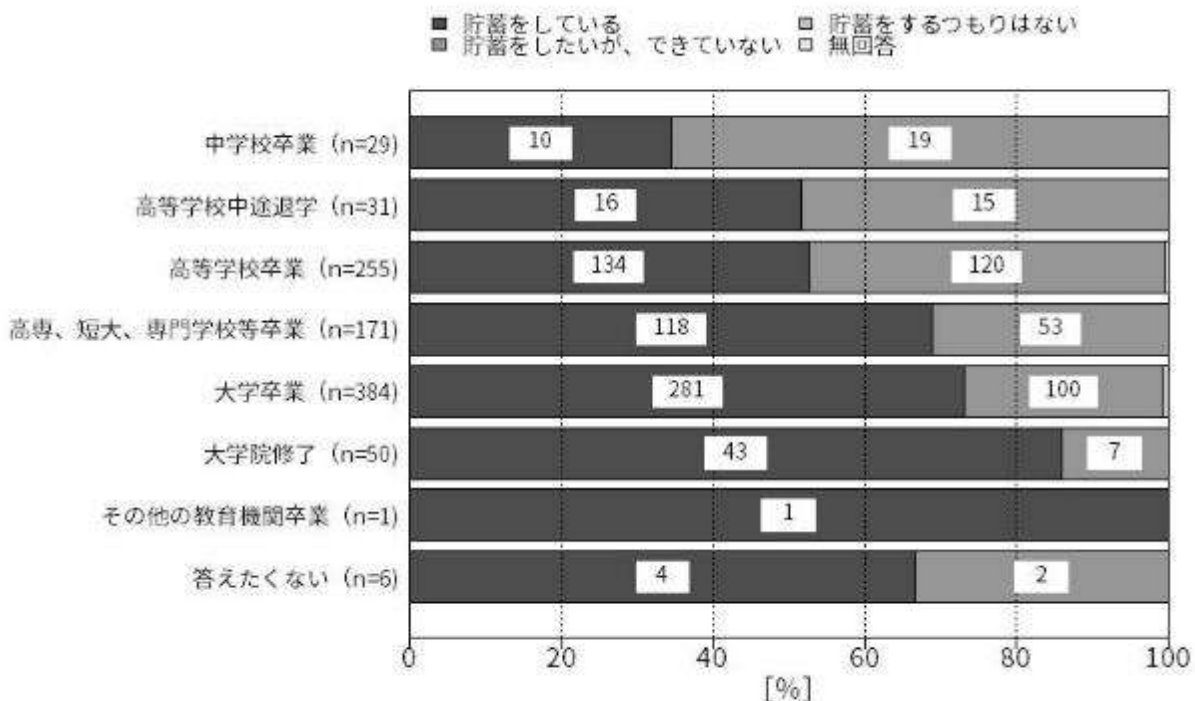


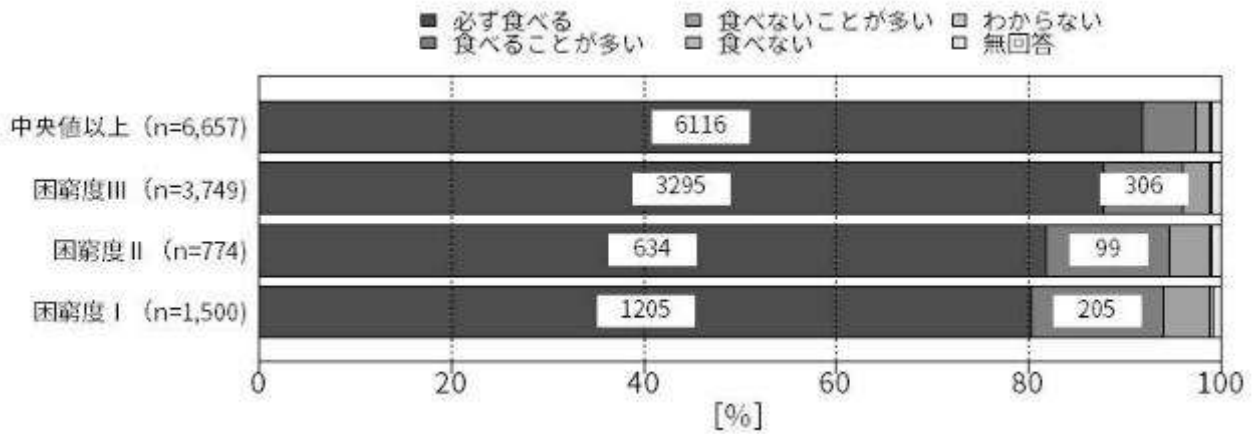
図 119. 父親の最終学歴別に見た、子どものための貯蓄

中学校卒業、高等学校中途退学では、子どものために貯蓄ができている割合が少ない傾向にあった。学歴が高いほど、貯蓄ができている割合が高くなる。

3-3. 健康

困窮度別に見た、朝食の頻度（問 17）

<大阪市 24 区>



<大阪市住吉区>

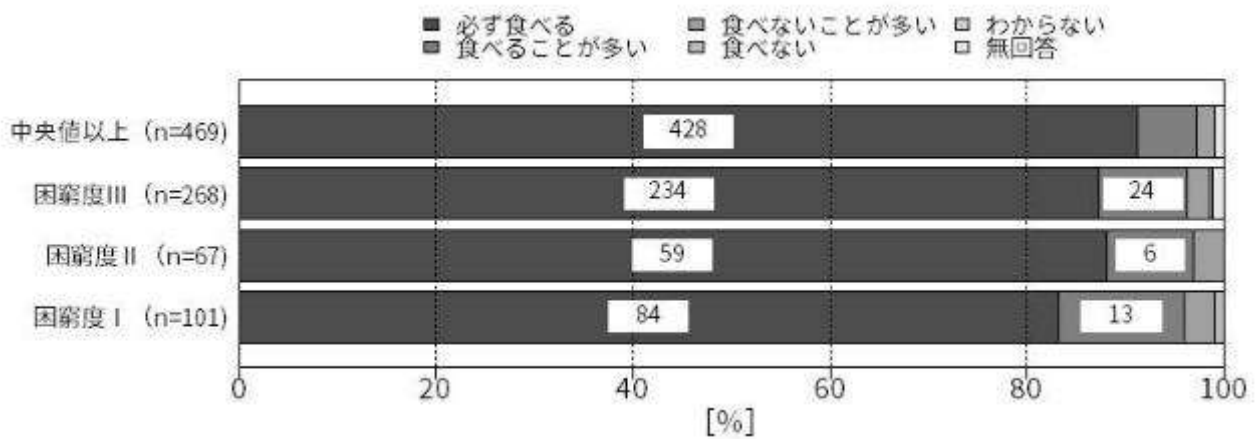
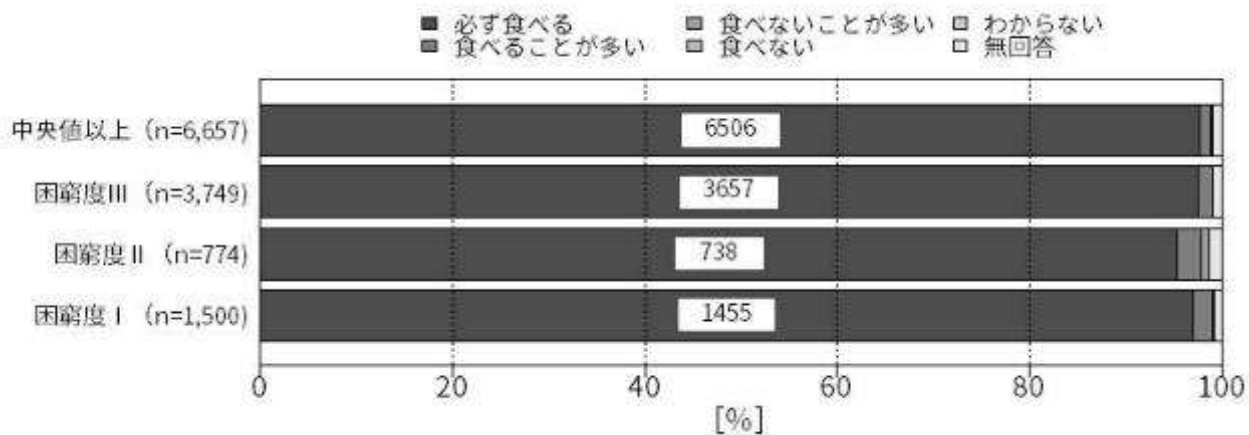


図 120. 困窮度別に見た、朝食の頻度

困窮度が厳しくなるにしたがって、「必ず食べる」の割合が低くなる傾向にあり、困窮度Ⅰ群においては83.2%となっている。

困窮度別に見た、夕食の頻度（問 20）

<大阪市 24 区>



<大阪市住吉区>

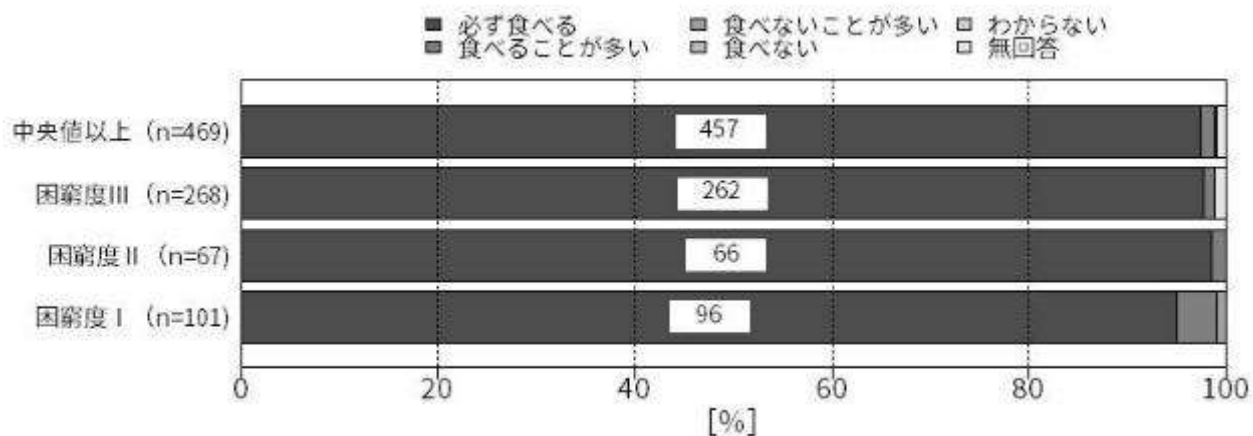
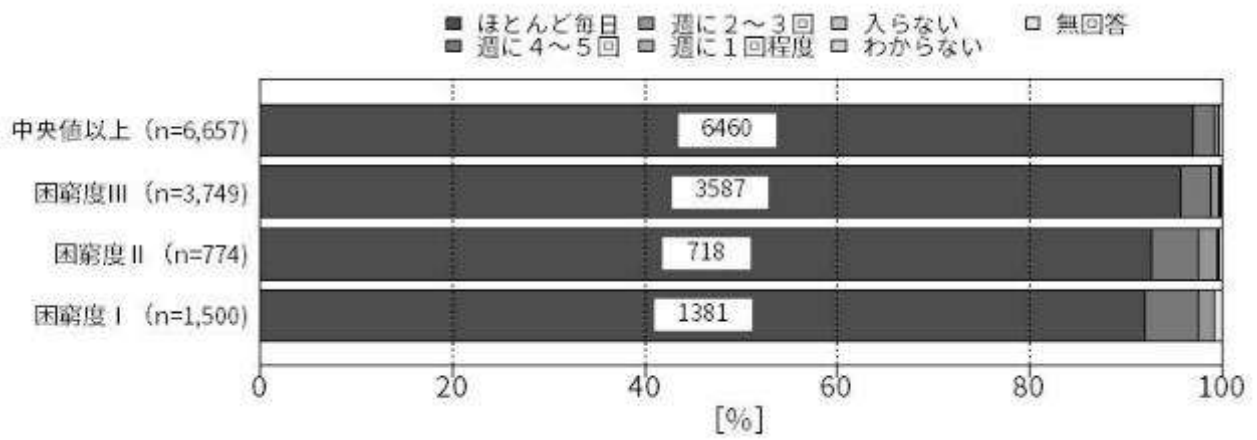


図 121. 困窮度別に見た、夕食の頻度

困窮度によって、大きな差は見られなかった。

困窮度別に見た、入浴頻度（問 23）

<大阪市 24 区>



<大阪市住吉区>

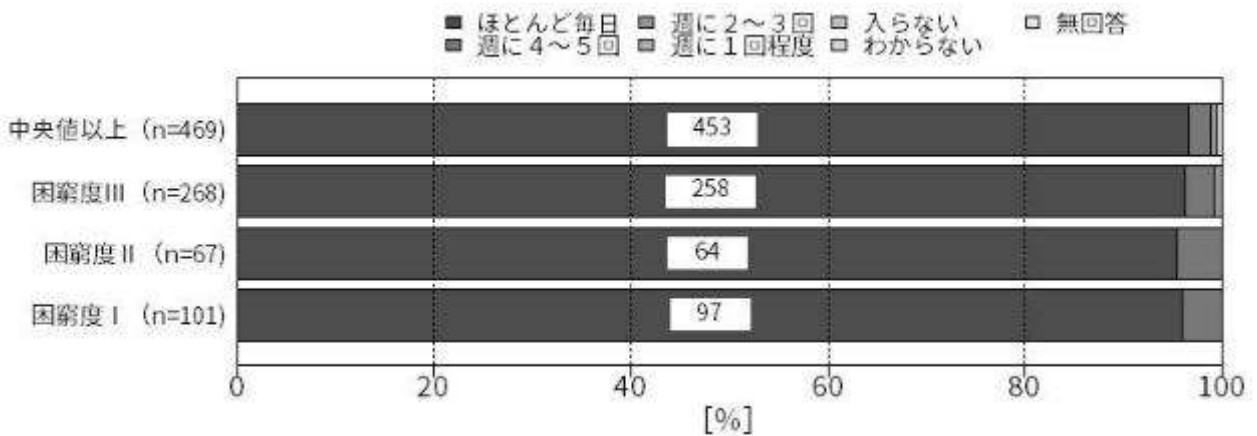
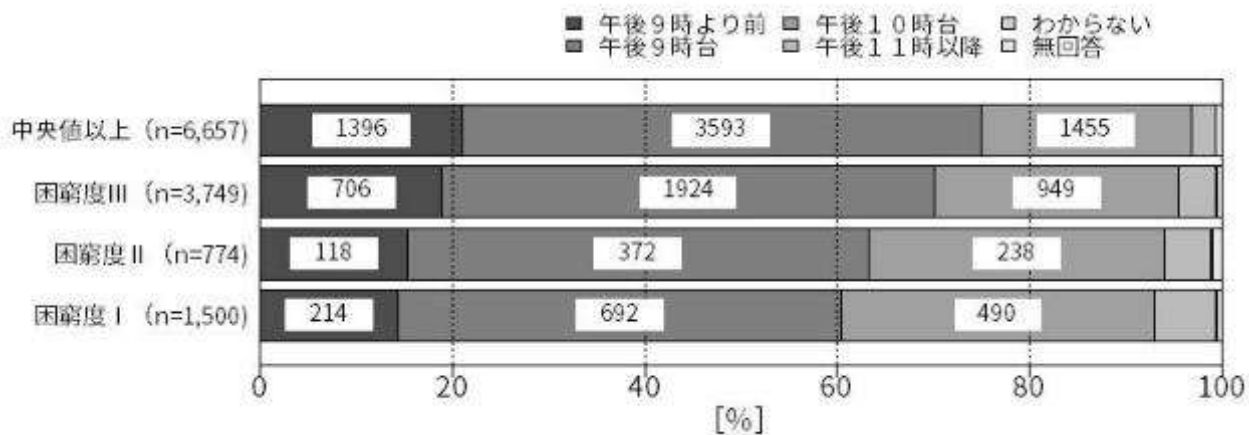


図 122. 困窮度別に見た、入浴頻度

困窮度が厳しくなるにしたがって、お風呂にほとんど毎日入る頻度が低くなる傾向にあり、困窮度 I 群においては 96.0%となっている。

困窮度別に見た、就寝時間（問 16）

<大阪市 24 区>



<大阪市住吉区>

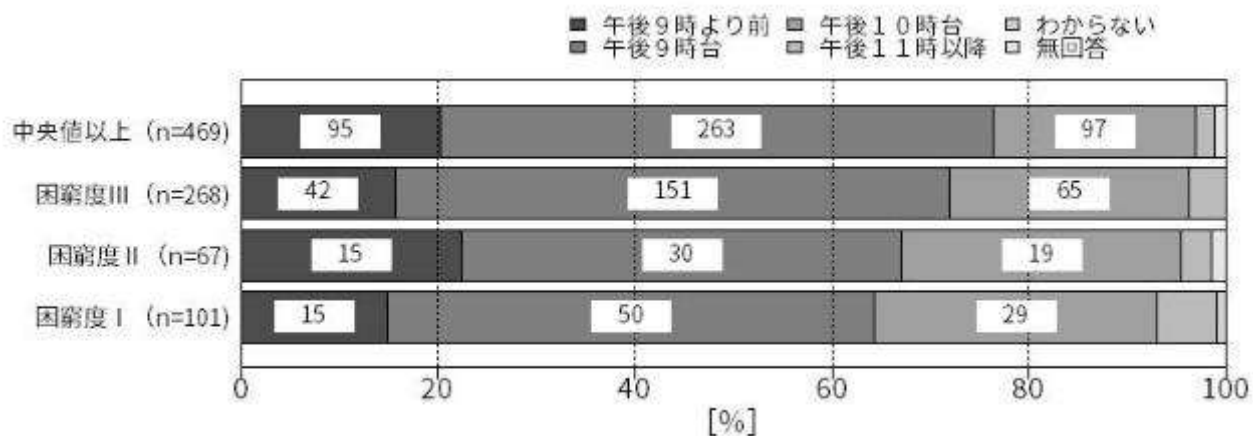


図 123. 困窮度別に見た、就寝時間

困窮度が厳しくなるにしたがって、就寝時間が遅くなる傾向にあった。困窮度Ⅰ群においては午後10時台と回答した割合がやや高く、28.7%となっている。