

# 児童いきいき放課後事業の概要

こども青少年局  
企画部青少年課  
放課後事業担当

事業名	児童いきいき放課後事業（愛称「いきいき」活動）
内容	<p>大阪市内の全ての市立小学校において、平日の放課後・土曜日・長期休業日などに、放課後の活動場所を提供している。</p> <p>小学生期における人間形成にとって大切な「一緒に遊びに熱中する」という体験を通して児童自身が主体的にたくましく生きる力をはぐくめるようにすることを目指している。</p>
対象児童	<p>小学校1年生～6年生</p> <p>（当該校区に居住する全ての小学生が参加登録できる。）</p>
開設日	平日の放課後、土曜日、長期休業日（夏休み・冬休み・春休み）
開設時間	<p>月曜日～金曜日：授業終了後～18時</p> <p>短縮授業日：13時～18時</p> <p>始業式、終業式等：11時～18時</p> <p>土曜日、長期休業日：8時30分～18時</p>
利用料	利用料は無料。ただし安全に関する経費として、児童1人あたり年額500円が必要。
利用申し込み	各小学校の「いきいき」活動室で受付。

「いきいき」活動は、大阪市から運営・管理委託を受けた団体（現在は8団体）が実施校ごとに設置されている「いきいき活動運営委員会」と連携して地域の実情に合わせて運営している。

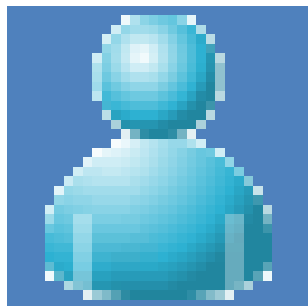
# 運営・管理団体一覧

実施場所	運営・管理団体
北区、都島区、福島区、西区、西淀川区、淀川区の小学校	株式会社セリオ
南市岡小学校(港区)	特定非営利活動法人南市岡地域活動協議会
西淡路小学校(東淀川区)	社会福祉法人東淀川区社会福祉協議会・西淡路地域社会福祉協議会児童いきいき放課後事業共同体
新庄小学校(東淀川区)	社会福祉法人東淀川区社会福祉協議会・新庄地域活動協議会児童いきいき放課後事業共同体
井高野小学校(東淀川区)	社会福祉法人東淀川区社会福祉協議会・いたかの地域活動協議会児童いきいき放課後事業共同体
榎本小学校、茨田南小学校、茨田北小学校、今津小学校(鶴見区)	NPO法人榎本地域活動協議会
鶴見小学校、茨田西小学校、横堤小学校、みどり小学校、焼野小学校(鶴見区)	特定非営利活動法人緑・ふれあいの家
上記以外の小学校	一般財団法人大阪教育文化振興財団

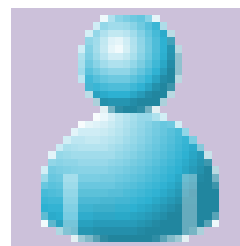
## 指導員の体制

現場体制は、児童の指導・安全管理を含めた活動全般の管理運営を担う「キーフ指導員」1名と、主に児童の指導・安全管理等を担う「スタッフ指導員」で構成されており、人数はいきいきの参加児童数等により異なるが、ローテーションにより3～9名程度の体制で運営。

### 基本配置基準



キーフ指導員 **1**名  
給与:月額117,400円

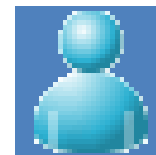
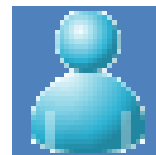
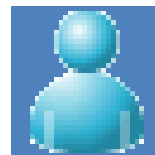
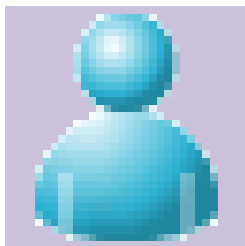


スタッフ指導員 **1**名  
給与:時給900円  
(H28.10～)

参加児童数	キーフ指導員	スタッフ指導員
50名まで	1名	1名
51～90名		2名
91～130名		3名
以降40名を超える毎に		1名ずつ加配

## 指導員の体制

### 支援を要する児童への対応におけるスタッフ指導員の配置基準



スタッフ指導員 **1** 名 : 支援を必要とする児童 **1~3** 名

障がい等の状況により、指導上配慮を必要とする児童について、別途指導員を配置し活動を支援。

参加児童の個々の障がいの状況を十分に把握したうえで、支援を必要とする児童3名(複数対応可能児童)につきスタッフ指導員1名を別途配置することを基本とする。

なお、個別対応が必要な児童については、児童1名につき指導員を1名配置するなど、柔軟に対応する。

# 活動(例)

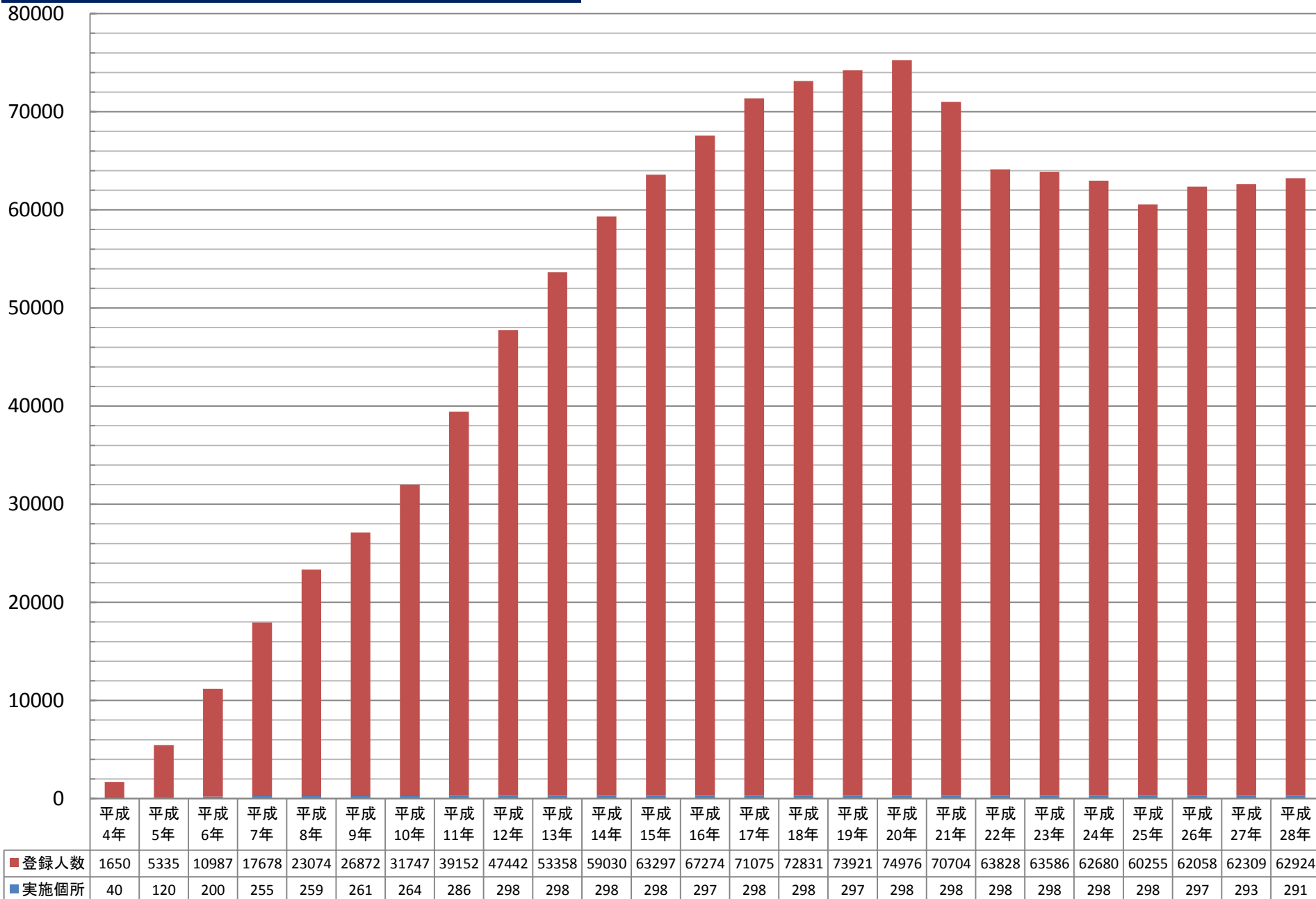
## 平日

時刻	活動等
12時15分	千一フ指導員出勤
14時15分	スタッフ指導員出勤
14時30分	児童参加
	自主学習(宿題等)
	室内遊び
15時30分	外遊び(運動場・体育館)
16時30分	後片付け・清掃
	終わりの会
17時00分	集団下校
	室内遊び(保護者お迎え)
18時00分	活動終了・スタッフ指導員退勤
18時15分	千一フ指導員退勤

## 土曜日、長期休業日

時刻	活動等
8時15分	千一フ指導員出勤
8時30分	児童参加・スタッフ指導員出勤
8時45分	朝の会
9時00分	自主学習(宿題等)
11時00分	室内遊び
12時00分	昼食・後片付け・清掃
13時00分	室内遊び・清掃
15時00分	外遊び
16時30分	後片付け・清掃
	終わりの会
17時00分	集団下校
	室内遊び(保護者お迎え)
18時00分	活動終了・スタッフ指導員退勤
18時15分	千一フ指導員退勤

# いきいき登録人数等の推移



# 各事業者の時間延長実施条件

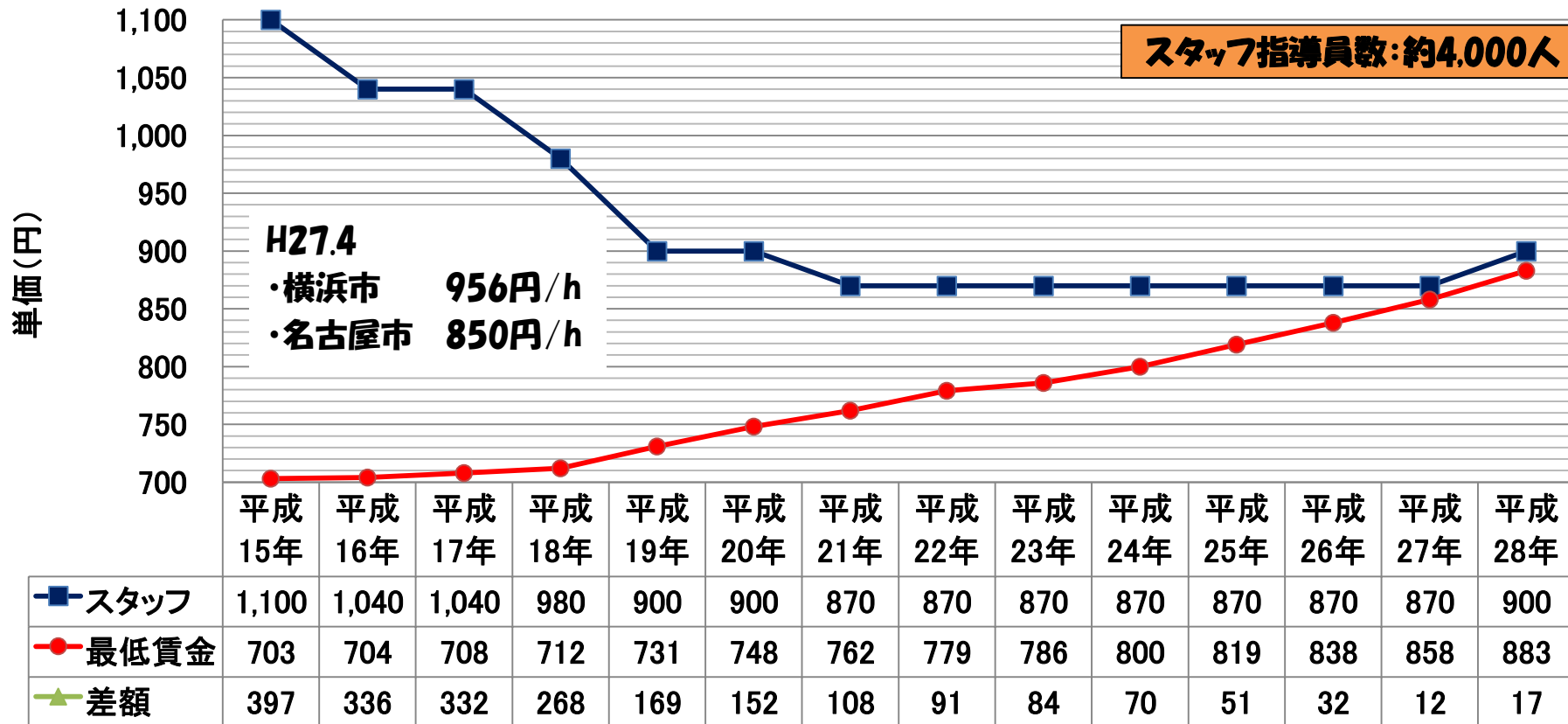
事業者	実施状況等
(一財)大阪教育文化振興財団	<ul style="list-style-type: none"> <li>・10名以上の利用、月単位の申込・年間利用前提</li> <li>・実施日:平日、長期休業日(土曜日及び8月実施なし)</li> <li>・19:00迄 7,000円/月</li> <li>・8月については実施校を対象に6月にアンケートを行い、ニーズがあれば実施。</li> </ul>
(株)セリオ	<ul style="list-style-type: none"> <li>・5名以上の利用(淀川区のみ8名)、月単位の申込・年間利用前提</li> <li>・実施日:平日、長期休業日(土曜日実施なし)</li> <li>・19:00迄 5,000円/月(淀川区のみ3,000円/月)</li> </ul>
(NPO)緑・ふれあいの家	<ul style="list-style-type: none"> <li>・実施日:平日、長期休業日(土曜日実施なし)</li> <li>・19:00迄 500円/1日</li> </ul>
(NPO)榎本地域活動協議会	<ul style="list-style-type: none"> <li>・3名(月額利用)以上の利用前提</li> <li>・実施日:平日、長期休業日(土曜日実施なし)</li> <li>・19:00迄 500円/1日 または、7,500円/月</li> </ul>
(社福)東淀川区社会福祉協議会 ・西淡路地域社協共同体	<ul style="list-style-type: none"> <li>・6名以上の利用前提</li> <li>・実施日:平日、土曜日(長期休業日実施なし=スタッフ確保が困難なため)</li> <li>・実施時間:19時迄</li> <li>・料金等:月額5,000円(時間遅延:1回500円)</li> </ul>
(社福)東淀川区社会福祉協議会 ・新庄地活協共同体	<ul style="list-style-type: none"> <li>・実施日:平日、土曜日、長期休業日</li> <li>・実施時間:19時迄</li> <li>・料金等:月額5,000円(時間遅延:1回500円)</li> </ul>
(社福)東淀川区社会福祉協議会 ・いたかの地活協共同体	<ul style="list-style-type: none"> <li>・実施日:平日、土曜日、長期休業日</li> <li>・1日単位での申込</li> <li>・19:00迄 300円/1時間・1回 または、5,000円/月</li> </ul>
(特非)南市岡地域活動協議会	<ul style="list-style-type: none"> <li>・10名以上の利用申込前提</li> <li>・実施日:平日、長期休業日(土曜日は実施なし)</li> <li>・実施時間:19時まで</li> <li>・料金等:1日単位での申込(1回500円)</li> </ul>

# 時間延長実施校(平成28年4月時点)

事業者	実施校数	実施校
(一財)大阪教育文化振興財団	5校	(中央区)南大江小 (天王寺区)真田山小 (城東区)鳴野小、鯉江小 (阿倍野区)常盤小
(株)セリオ	15校	(北区)滝川小、堀川小、西天満小、豊崎本庄小、豊崎東小、大淀小 (都島区)友淵小分校 (福島区)福島小、鷺洲小 (西区)西船場小、日吉小、堀江小 (西淀川区)姫里小、柏里小 (淀川区)三津屋小
(NPO)緑・ふれあいの家	5校	(鶴見区)鶴見小、茨田西小、横堤小、みどり小、焼野小
(NPO)榎本地域活動協議会	4校	(鶴見区)榎本小、茨田南小、今津小、茨田北小
(社福)東淀川区社会福祉協議会 ・西湊路地域社協共同体	0校	—
(社福)東淀川区社会福祉協議会 ・新庄地活協共同体	1校	(東淀川区)新庄小
(社福)東淀川区社会福祉協議会 ・いたかの地活協共同体	1校	(東淀川区)井高野小
(特非)南市岡地域活動協議会	0校	—



## スタッフ指導員の単価推移と大阪府最低賃金の比較



## キー指導員給与の他都市比較

- ・大阪市 1,409千円/年(1,223円/h)
- ・横浜市 2,640千円/年(2,000円/h)
- ・名古屋市 2,855千円/年(1,983円/h)

キー指導員数:約350人

## いきいきの課題

**課題① 指導員不足** …処遇が低い。最低賃金との関係

**課題② 支援を必要とする児童への対応**  
…人数増や医療的ケアへの対応など

**課題③ 時間延長等**…ニーズと負担のバランス

**課題④ 活動室の確保**…特に中心部における児童数の増

⇒必要な予算の確保(区CM自由経費のため、  
区長会での議論が必要)