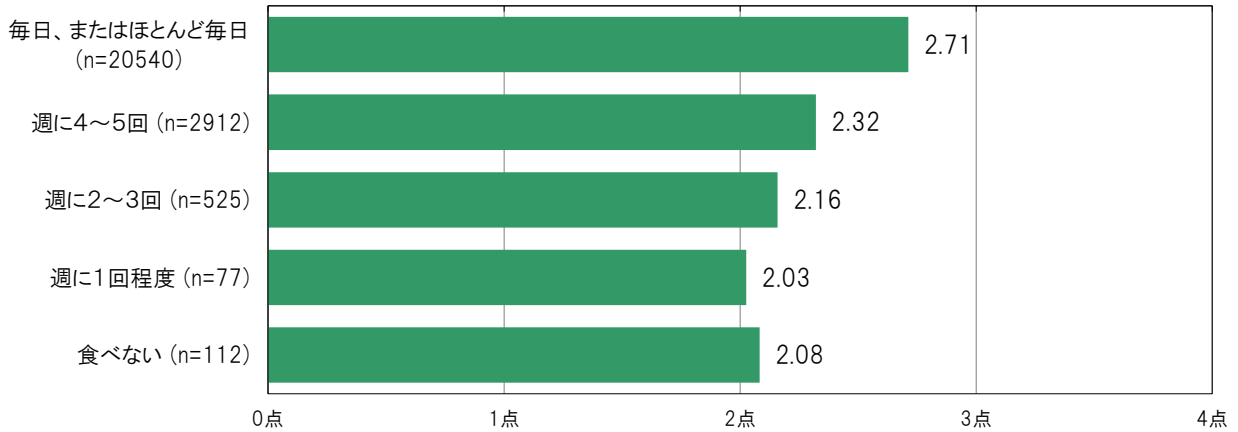


A-224. 休日に昼食を食べる頻度別 自分に自信がある [子ども 問26(1)] ※大阪市独自の集計項目

大阪市24区の休日に昼食を食べる頻度別の自己効力感(セルフ・エフィカシー)の得点は、「毎日、またはほとんど毎日」2.71点、「週に4～5回」2.32点、「週に2～3回」2.16点、「週に1回程度」2.03点、「食べない」2.08点となっている。

※加重得点「ある」= 4点、「どちらかというところある」= 3点、「どちらかというところない」= 2点、「ない」= 1点

〔大阪市24区／休日に昼食を食べる頻度別〕

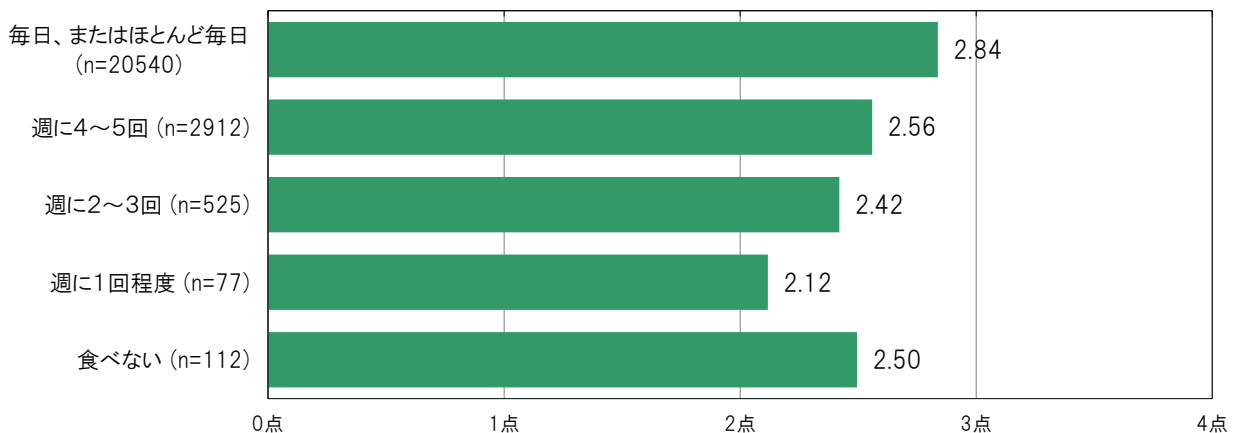


A-225. 休日に昼食を食べる頻度別 自分の考えをはっきり相手に伝えられる [子ども 問26(2)] ※大阪市独自の集計項目

大阪市24区の休日に昼食を食べる頻度別の自己効力感(セルフ・エフィカシー)の得点は、「毎日、またはほとんど毎日」2.84点、「週に4～5回」2.56点、「週に2～3回」2.42点、「週に1回程度」2.12点、「食べない」2.50点となっている。

※加重得点「できる」= 4点、「どちらかというところできる」= 3点、「どちらかというところできない」= 2点、「できない」= 1点

〔大阪市24区／休日に昼食を食べる頻度別〕

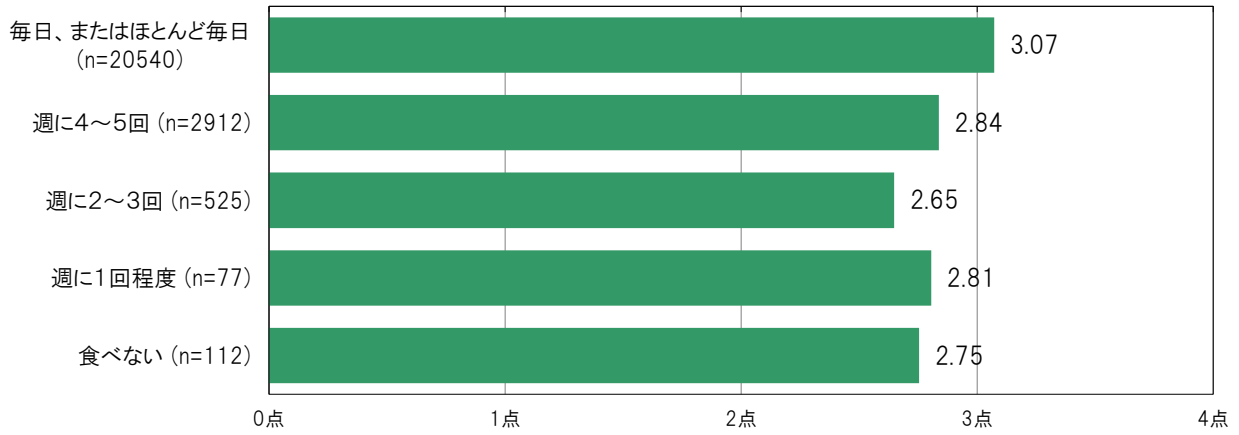


A-226. 休日に昼食を食べる頻度別 自分の将来の夢や目標を持っている [子ども 問26(3)]
 ※大阪市独自の集計項目

大阪市24区の休日に昼食を食べる頻度別の自己効力感(セルフ・エフィカシー)の得点は、「毎日、またはほとんど毎日」3.07点、「週に4～5回」2.84点、「週に2～3回」2.65点、「週に1回程度」2.81点、「食べない」2.75点となっている。

※加重得点「持っている」= 4点、「どちらかというを持っている」= 3点、
 「どちらかというを持っていない」= 2点、「持っていない」= 1点

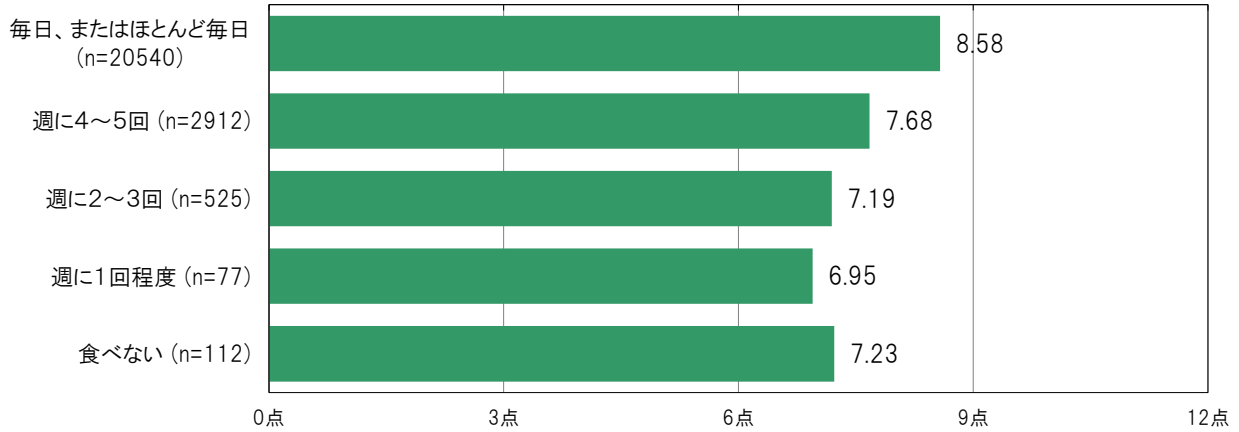
〔大阪市24区／休日に昼食を食べる頻度別〕



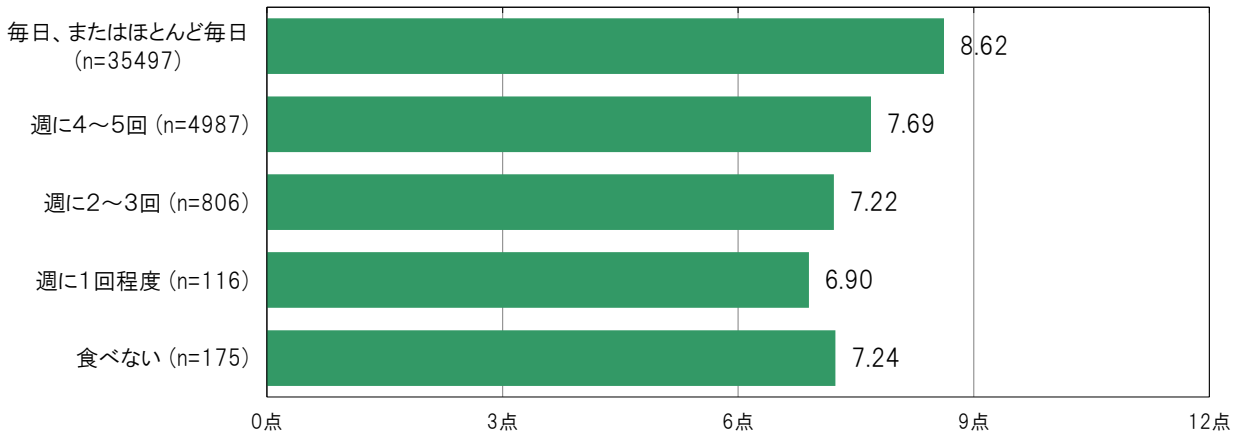
A-227. 休日に昼食を食べる頻度別 子どもの自己効力感の合計得点（最大12点） [子ども 問26(1)～(3)]

大阪市24区の休日に昼食を食べる頻度別の自己効力感(セルフ・エフィカシー)の合計得点は、「毎日、またはほとんど毎日」8.58点、「週に4～5回」7.68点、「週に2～3回」7.19点、「週に1回程度」6.95点、「食べない」7.23点となっている。

〔大阪市24区／休日に昼食を食べる頻度別〕



〔大阪府／休日に昼食を食べる頻度別〕

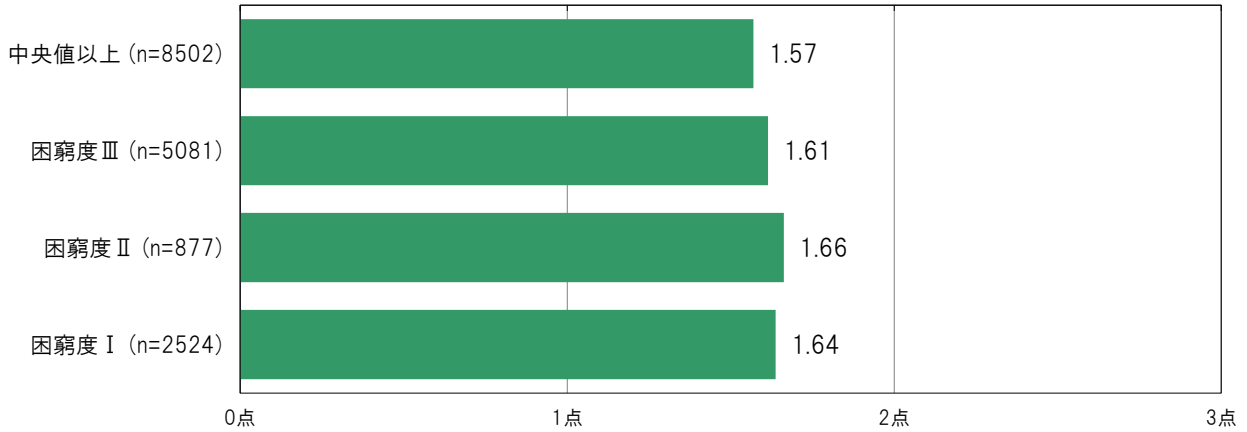


A-228. 困窮度別 楽しみにしていることがたくさんある [子ども 問22①]

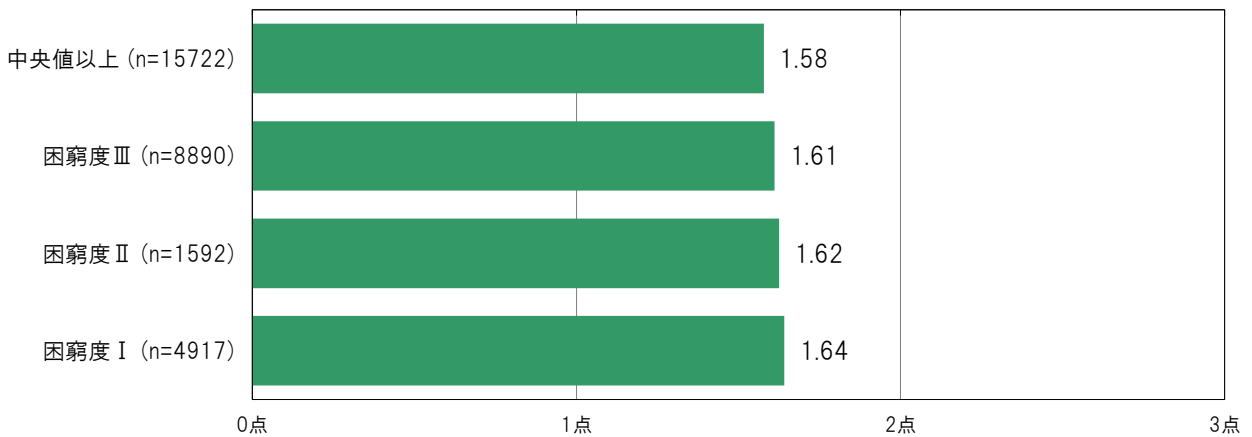
大阪市24区の困窮度別の加重得点平均は、「中央値以上」1.57点、「困窮度Ⅲ」1.61点、「困窮度Ⅱ」1.66点、「困窮度Ⅰ」1.64点となっている。

※加重得点「いつもそうだ」= 1点、「ときどきそうだ」= 2点、「そんなことはない」= 3点

〔大阪市24区／困窮度別〕



〔大阪府／困窮度別〕

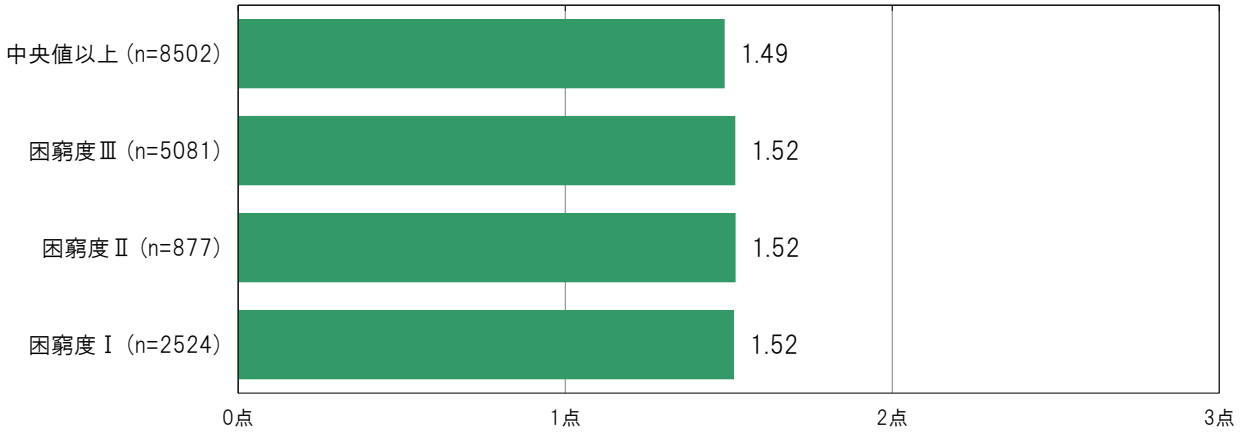


A-229. 困窮度別 遊びにでかけるのが好きだ [子ども 問22②]

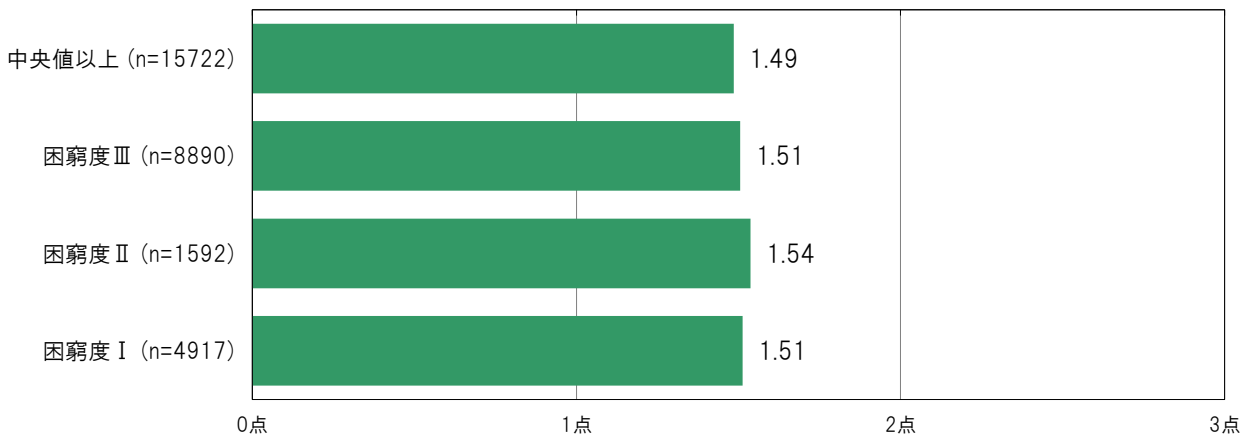
大阪市24区の困窮度別の加重得点平均は、「中央値以上」1.49点、「困窮度Ⅲ」1.52点、「困窮度Ⅱ」1.52点、「困窮度Ⅰ」1.52点となっている。

※加重得点「いつもそうだ」= 1点、「ときどきそうだ」= 2点、「そんなことはない」= 3点

〔大阪市24区／困窮度別〕



〔大阪府／困窮度別〕

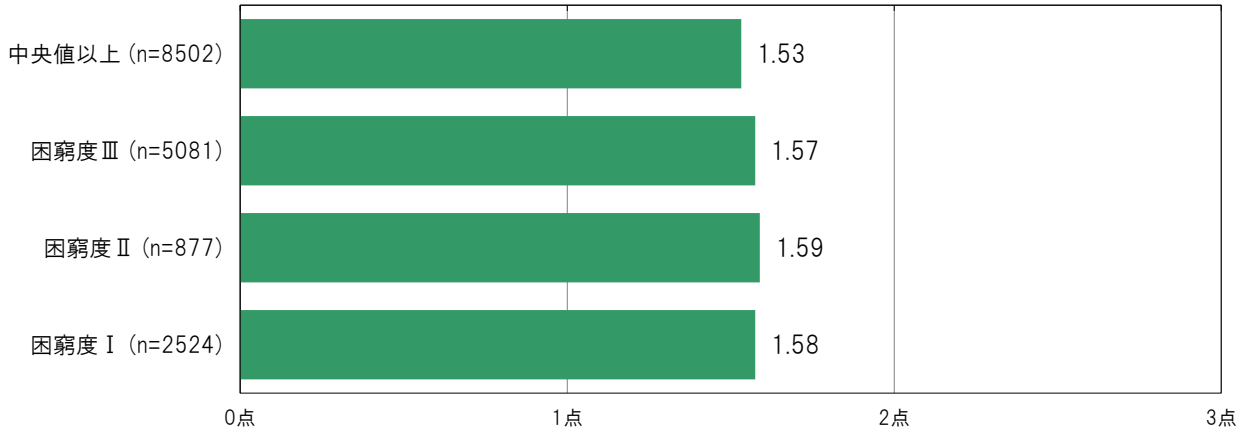


A-230. 困窮度別 元気いっぱいだ [子ども 問22③]

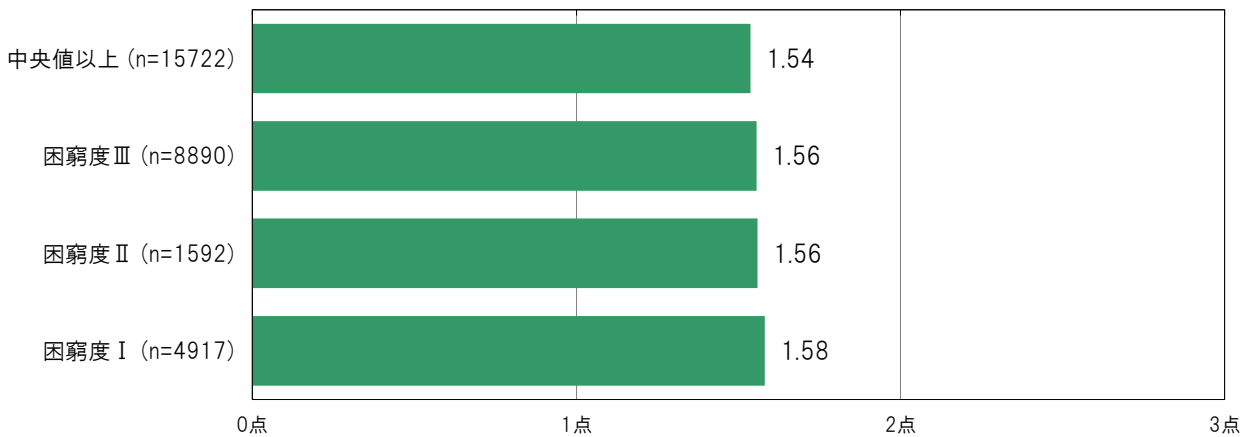
大阪市24区の困窮度別の加重得点平均は、「中央値以上」1.53点、「困窮度Ⅲ」1.57点、「困窮度Ⅱ」1.59点、「困窮度Ⅰ」1.58点となっている。

※加重得点「いつもそうだ」= 1点、「ときどきそうだ」= 2点、「そんなことはない」= 3点

〔大阪市24区／困窮度別〕



〔大阪府／困窮度別〕

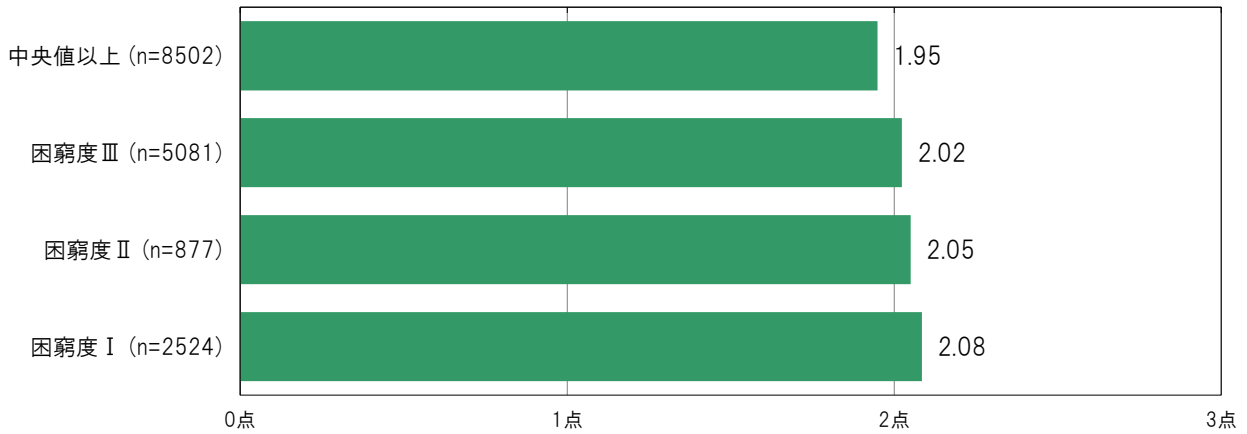


A-231. 困窮度別 やろうと思ったことがうまくできる [子ども 問22④]

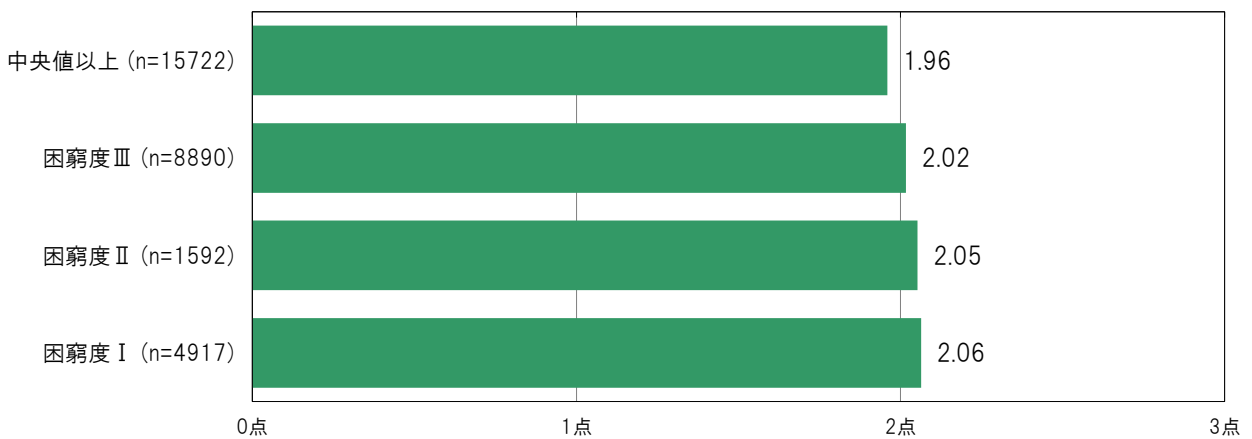
大阪市24区の困窮度別の加重得点平均は、「中央値以上」1.95点、「困窮度Ⅲ」2.02点、「困窮度Ⅱ」2.05点、「困窮度Ⅰ」2.08点となっている。

※加重得点「いつもそうだ」= 1点、「ときどきそうだ」= 2点、「そんなことはない」= 3点

〔大阪市24区／困窮度別〕



〔大阪府／困窮度別〕

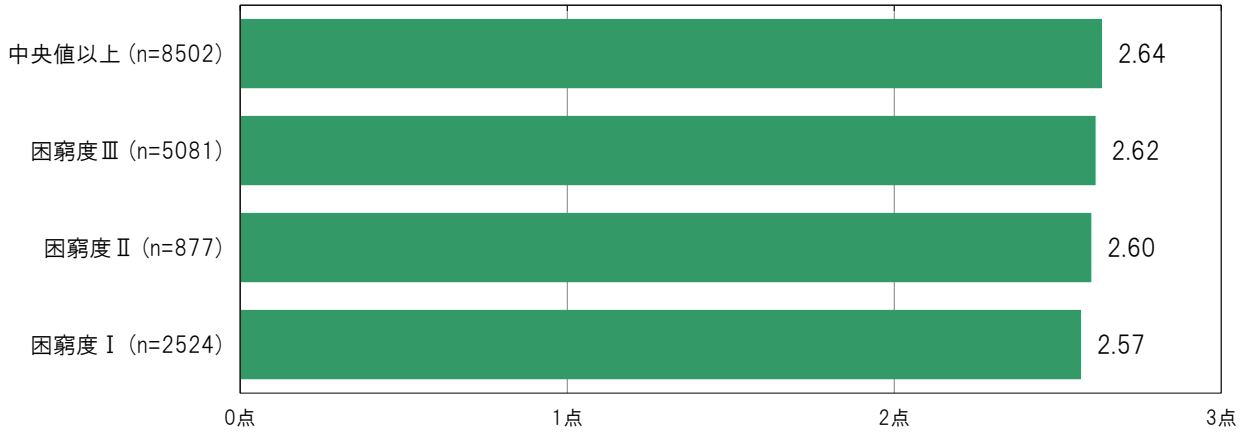


A-232. 困窮度別 一人ぼっちのような気がする 【子ども 問22⑤】

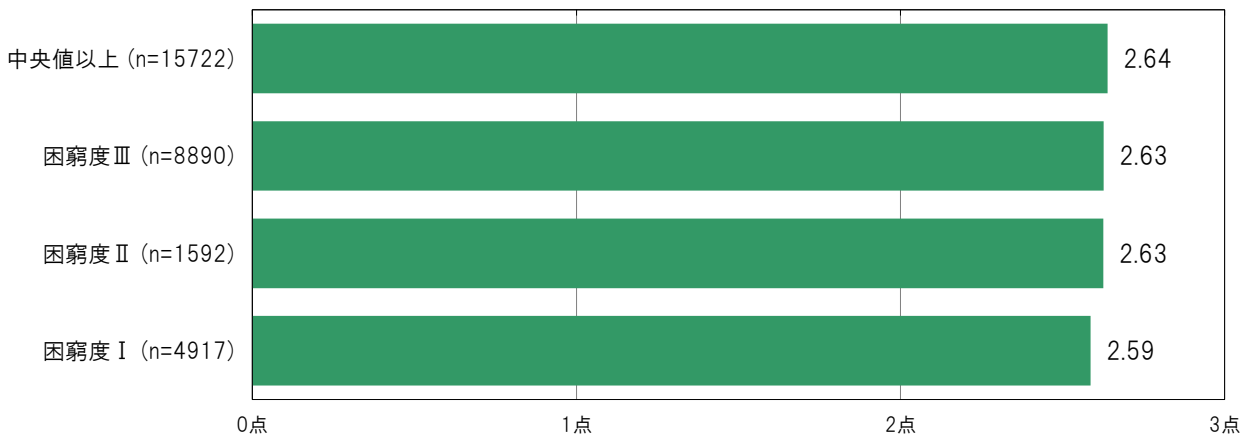
大阪市24区の困窮度別の加重得点平均は、「中央値以上」2.64点、「困窮度Ⅲ」2.62点、「困窮度Ⅱ」2.60点、「困窮度Ⅰ」2.57点となっている。

※加重得点「いつもそうだ」= 1点、「ときどきそうだ」= 2点、「そんなことはない」= 3点

〔大阪市24区／困窮度別〕



〔大阪府／困窮度別〕

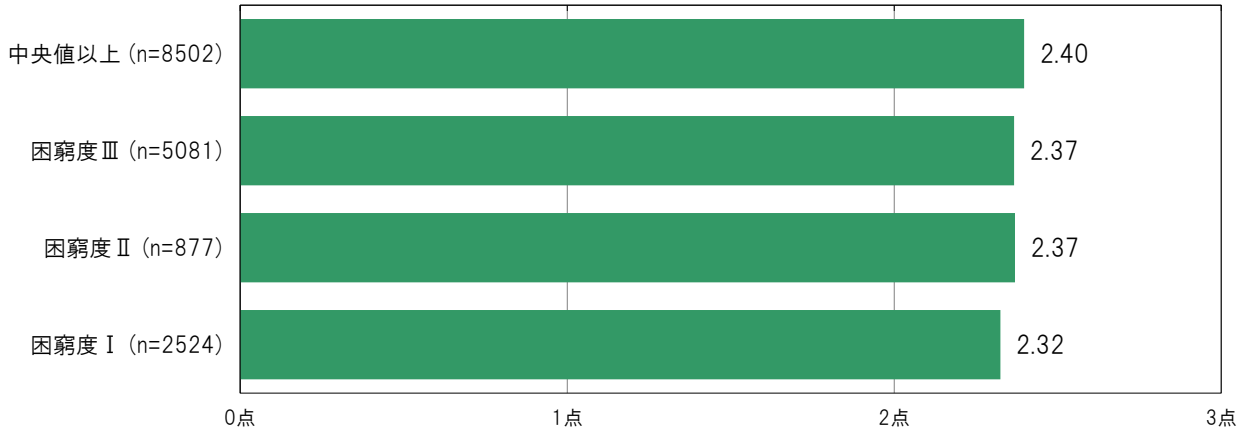


A-233. 困窮度別 不安な気持ちになる [子ども 問22⑥]

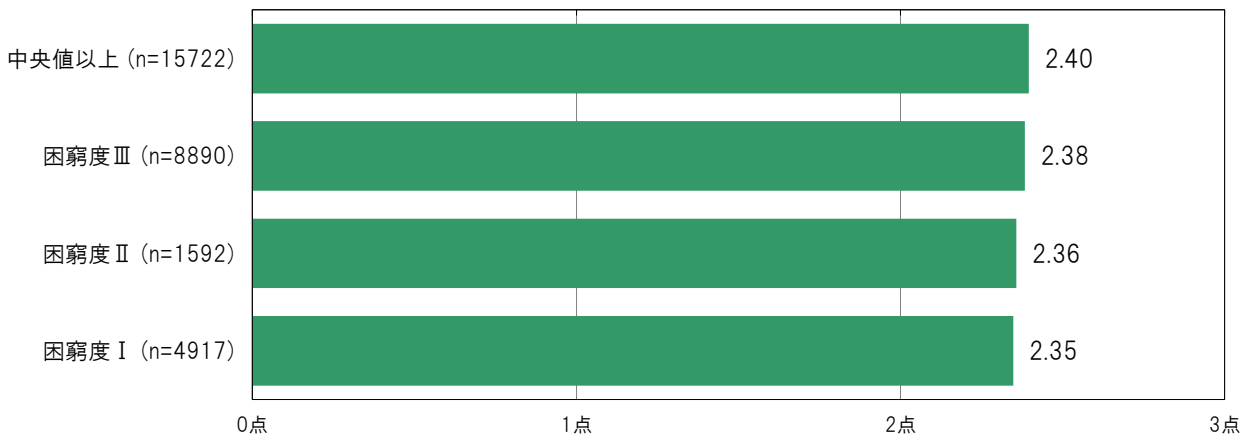
大阪市24区の困窮度別の加重得点平均は、「中央値以上」2.40点、「困窮度Ⅲ」2.37点、「困窮度Ⅱ」2.37点、「困窮度Ⅰ」2.32点となっている。

※加重得点「いつもそうだ」= 1点、「ときどきそうだ」= 2点、「そんなことはない」= 3点

〔大阪市24区／困窮度別〕



〔大阪府／困窮度別〕

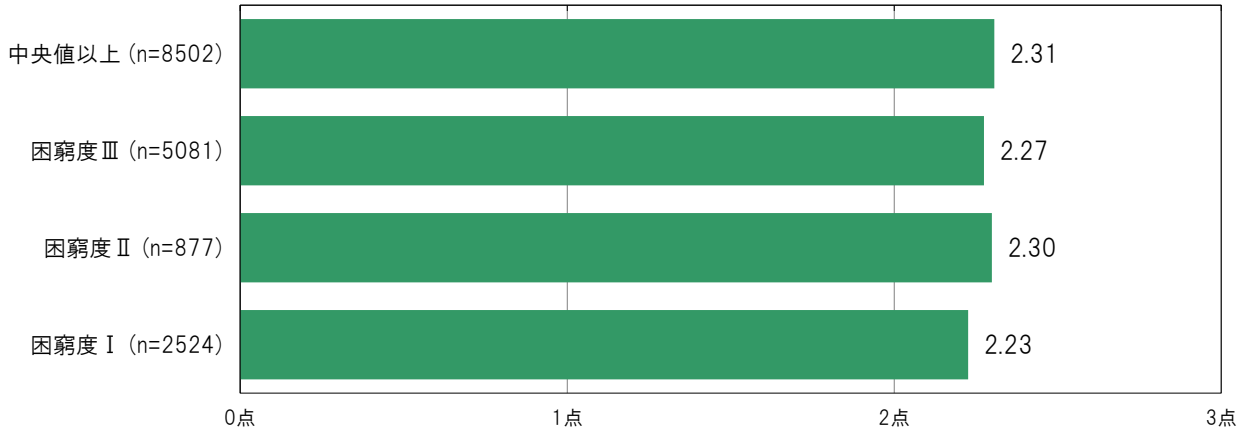


A-234. 困窮度別 まわりが気になる [子ども 問22⑦]

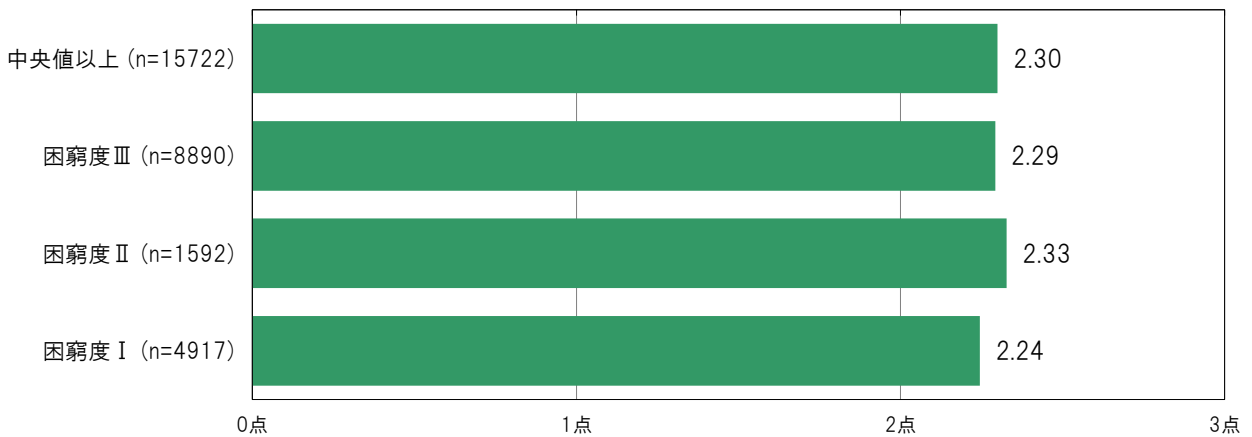
大阪市24区の困窮度別の加重得点平均は、「中央値以上」2.31点、「困窮度Ⅲ」2.27点、「困窮度Ⅱ」2.30点、「困窮度Ⅰ」2.23点となっている。

※加重得点「いつもそうだ」= 1点、「ときどきそうだ」= 2点、「そんなことはない」= 3点

〔大阪市24区／困窮度別〕



〔大阪府／困窮度別〕

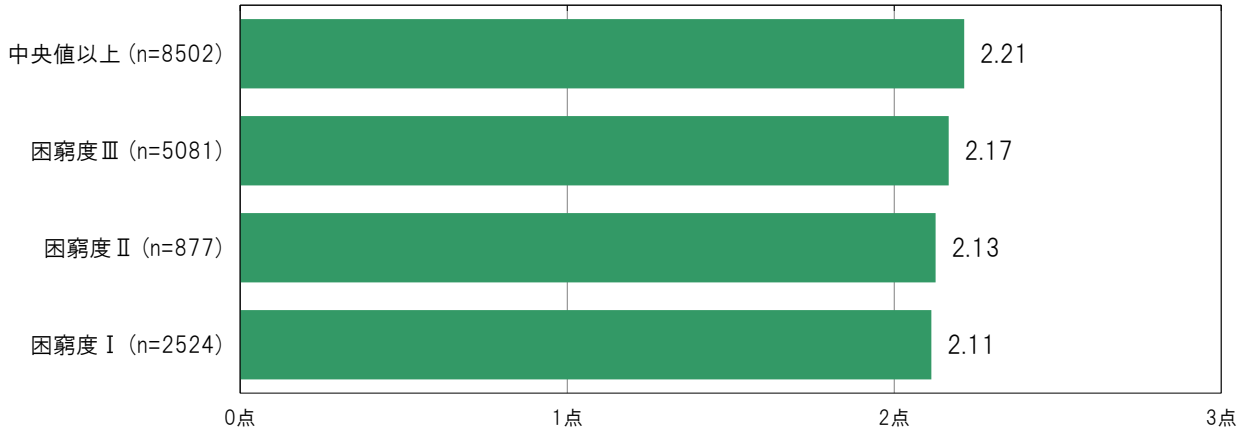


A-235. 困窮度別 やる気が起きない [子ども 問22⑧]

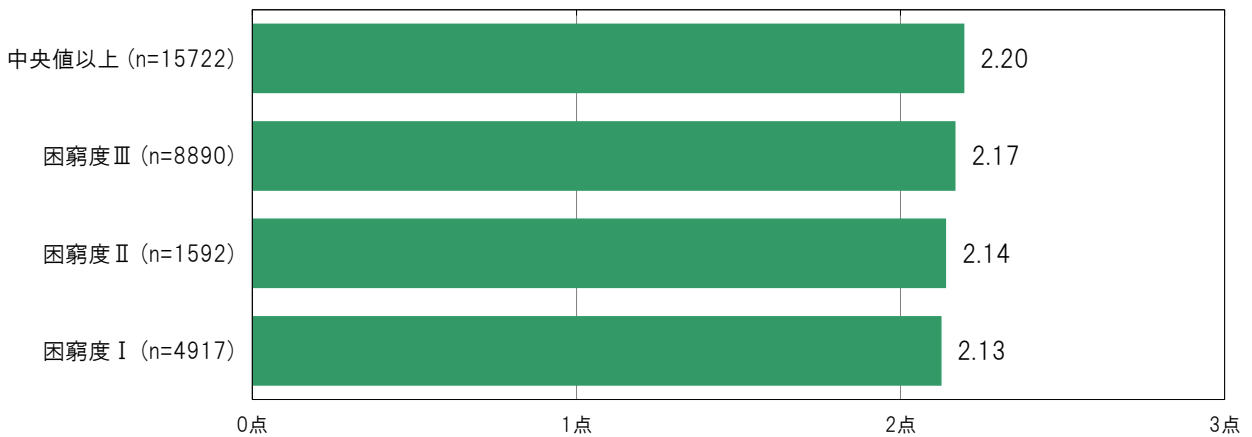
大阪市24区の困窮度別の加重得点平均は、「中央値以上」2.21点、「困窮度Ⅲ」2.17点、「困窮度Ⅱ」2.13点、「困窮度Ⅰ」2.11点となっている。

※加重得点「いつもそうだ」= 1点、「ときどきそうだ」= 2点、「そんなことはない」= 3点

〔大阪市24区／困窮度別〕



〔大阪府／困窮度別〕

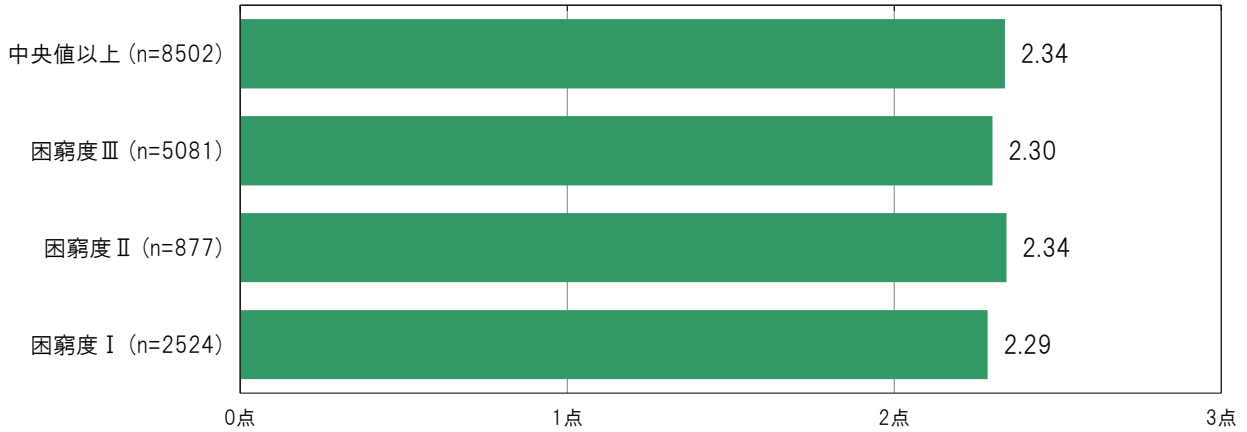


A-236. 困窮度別 いらいらする [子ども 問22⑨]

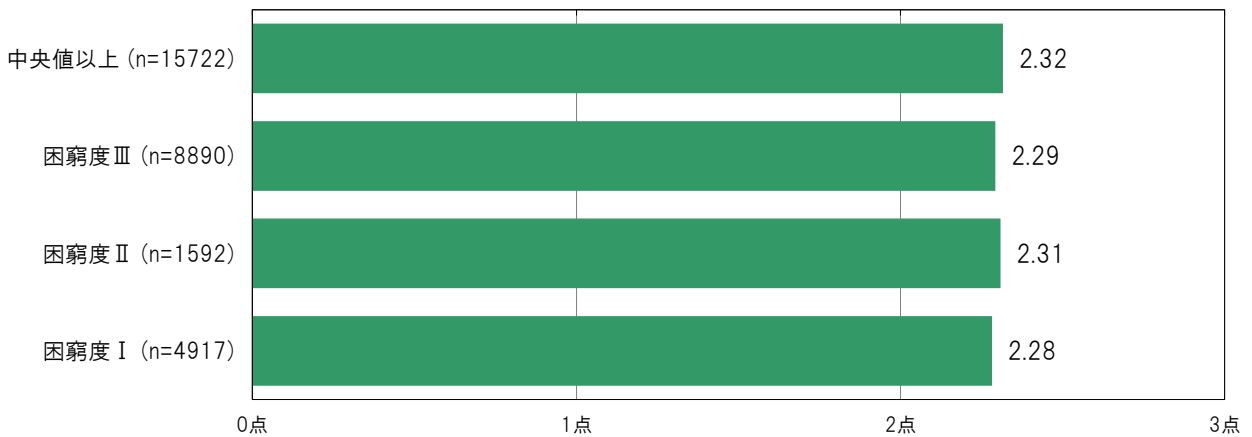
大阪市24区の困窮度別の加重得点平均は、「中央値以上」2.34点、「困窮度Ⅲ」2.30点、「困窮度Ⅱ」2.34点、「困窮度Ⅰ」2.29点となっている。

※加重得点「いつもそうだ」= 1点、「ときどきそうだ」= 2点、「そんなことはない」= 3点

〔大阪市24区／困窮度別〕



〔大阪府／困窮度別〕

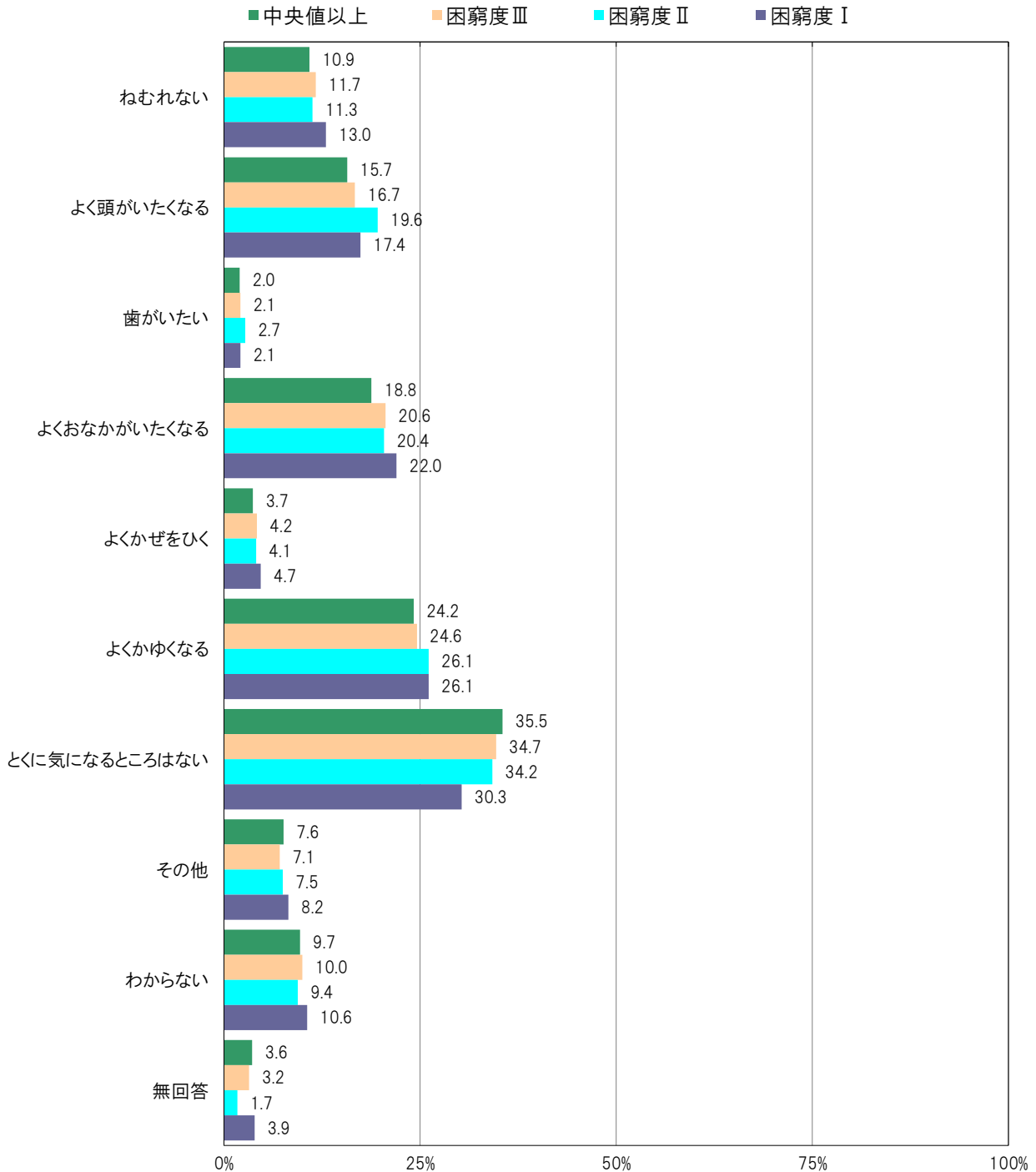


A-237. 困窮度別 自分の体の状態で気になること [子ども 問23]

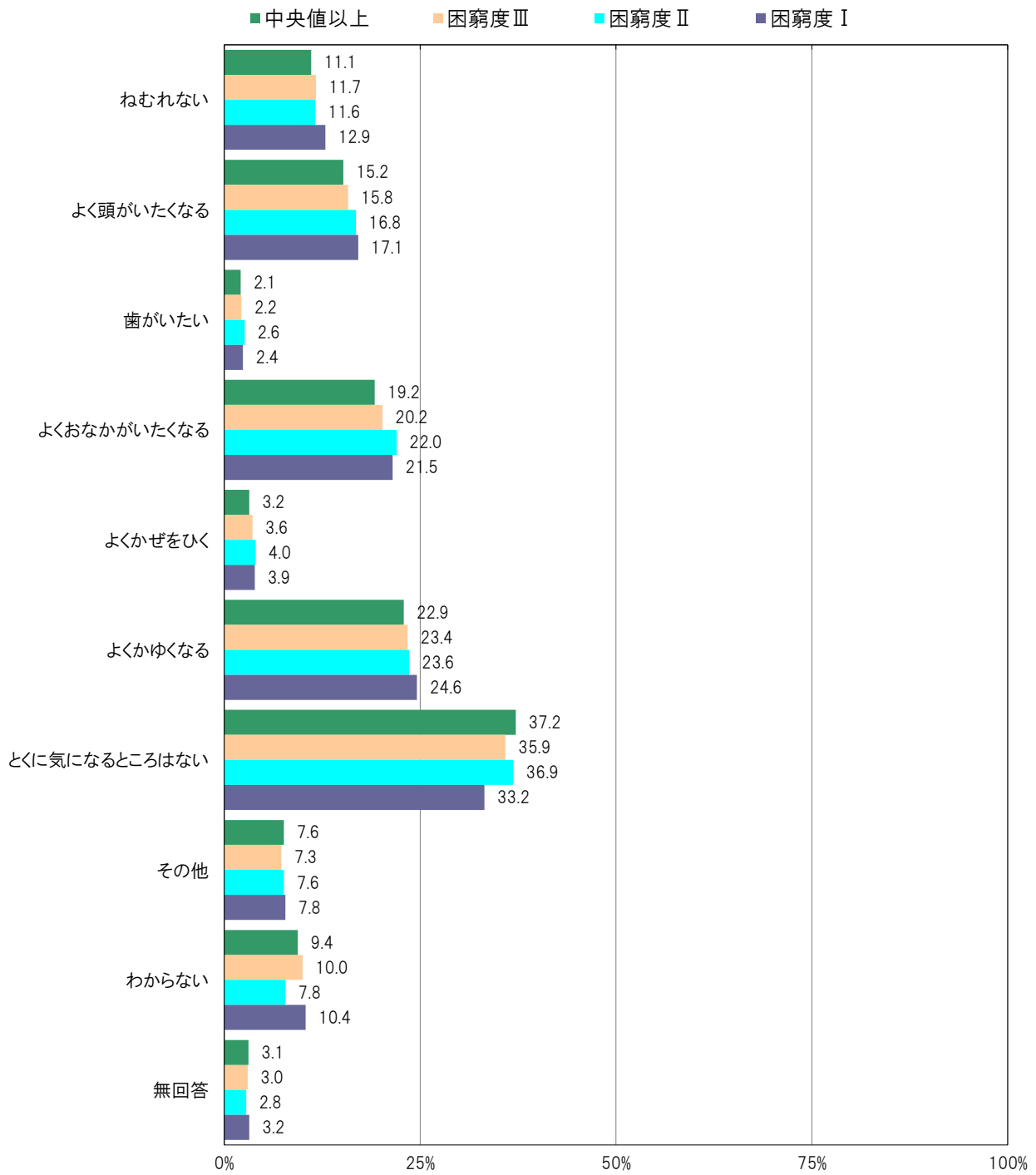
大阪市24区の困窮度Ⅰ群においては、「とくに気になるところはない」30.3%、「よくかゆくなる」26.1%、「よくおなかがいたくなる」22.0%の順に高くなっている。

大阪市24区の中央値以上群においては、「とくに気になるところはない」35.5%、「よくかゆくなる」24.2%、「よくおなかがいたくなる」18.8%の順に高くなっている。

[大阪市24区/困窮度別]



〔大阪府／困窮度別〕

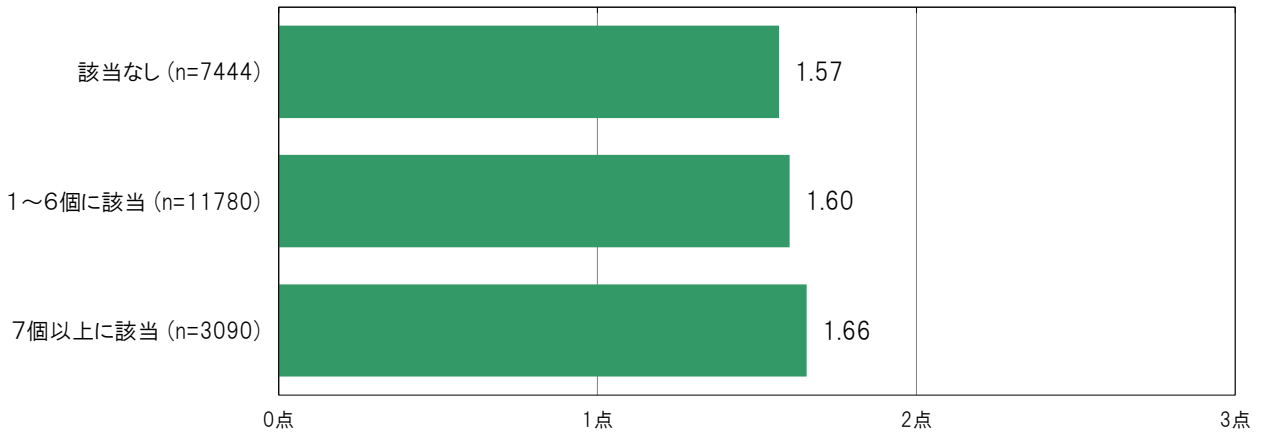


A-238. はく奪指標別 楽しみにしていることがたくさんある [子ども 問22①]

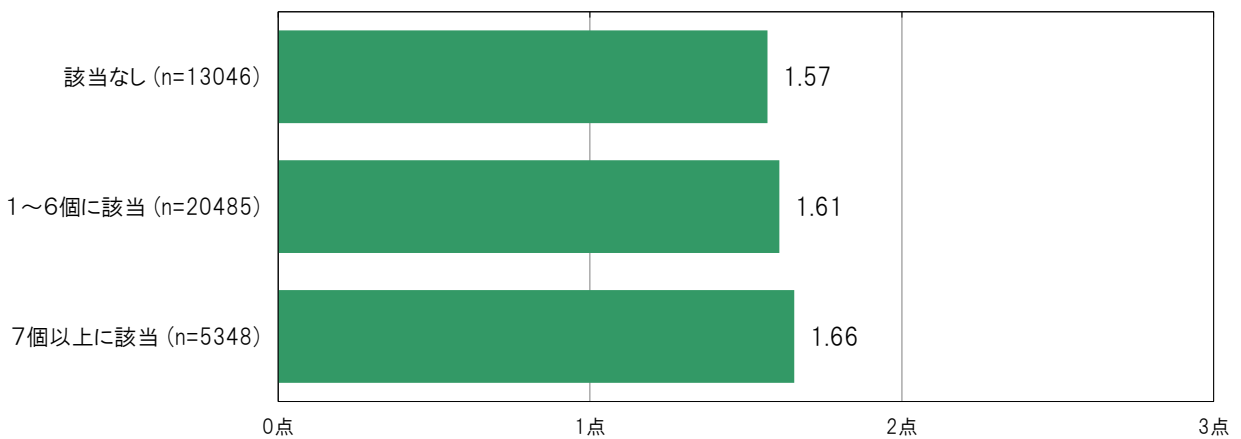
大阪市24区のはく奪指標別の加重得点平均は、「該当なし」1.57点、「1～6個に該当」1.60点、「7個以上に該当」1.66点となっている。

※加重得点「いつもそうだ」= 1点、「ときどきそうだ」= 2点、「そんなことはない」= 3点

〔大阪市24区／はく奪指標別〕



〔大阪府／はく奪指標別〕

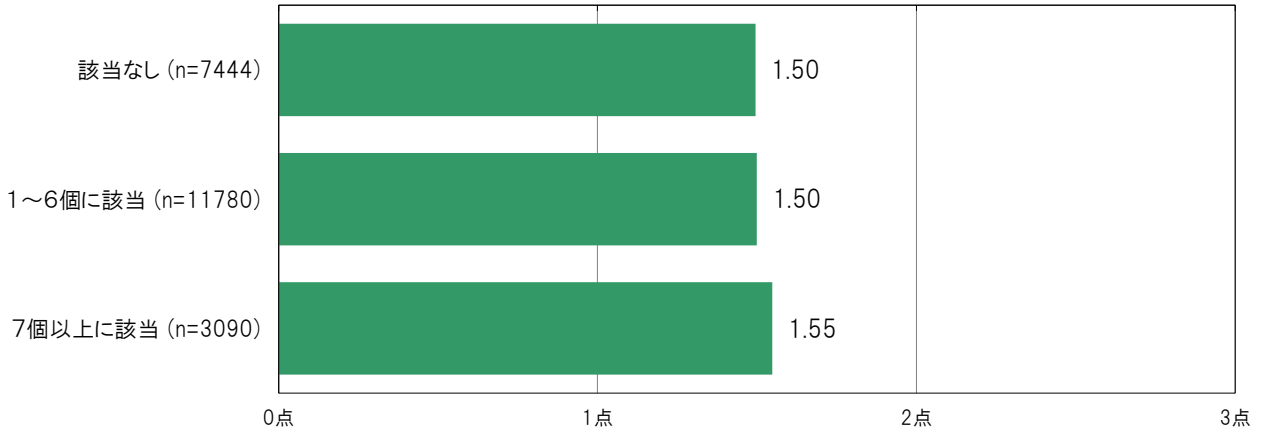


A-239. はく奪指標別 遊びにでかけるのが好きだ [子ども 問22②]

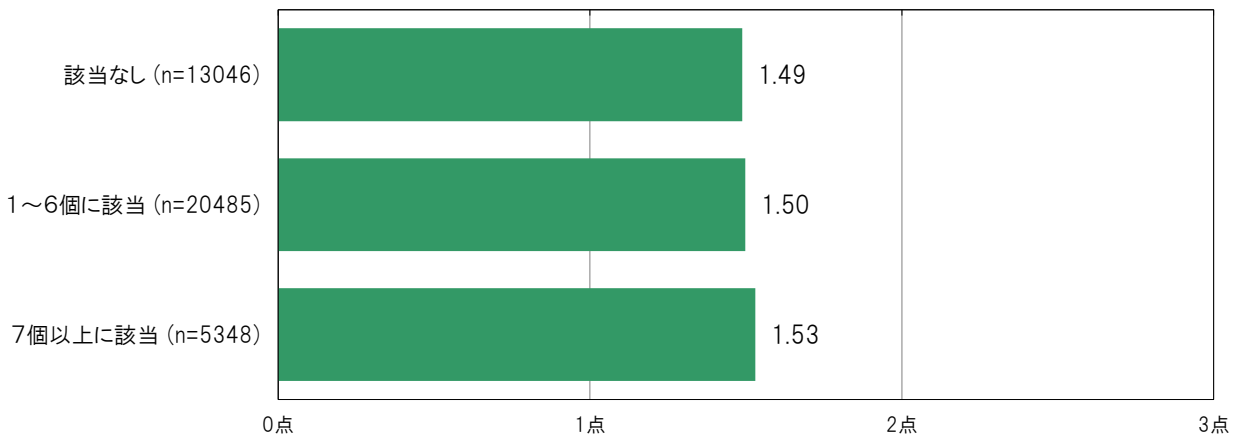
大阪市24区のはく奪指標別の加重得点平均は、「該当なし」1.50点、「1～6個に該当」1.50点、「7個以上に該当」1.55点となっている。

※加重得点「いつもそうだ」= 1点、「ときどきそうだ」= 2点、「そんなことはない」= 3点

〔大阪市24区／はく奪指標別〕



〔大阪府／はく奪指標別〕

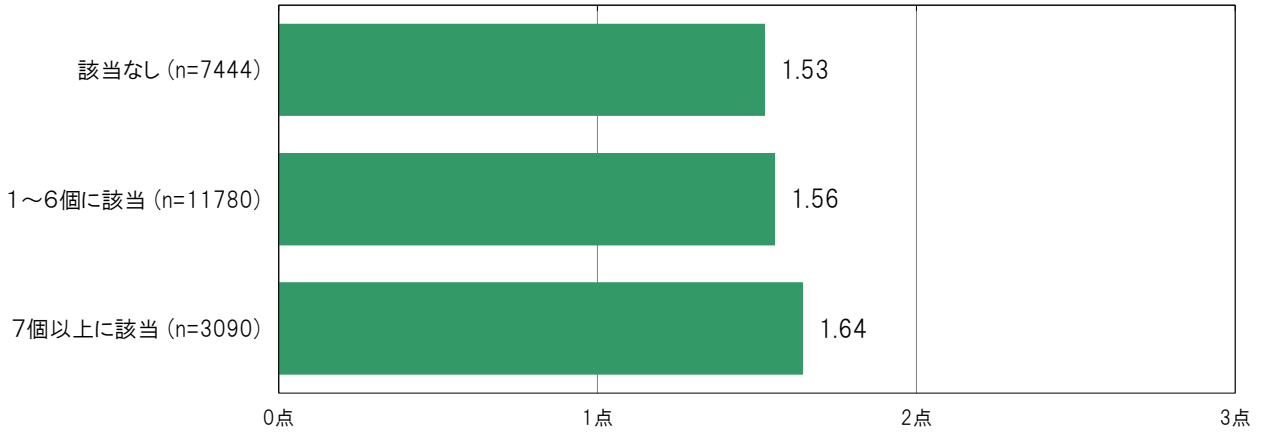


A-240. はく奪指標別 元気いっぱいだ [子ども 問22③]

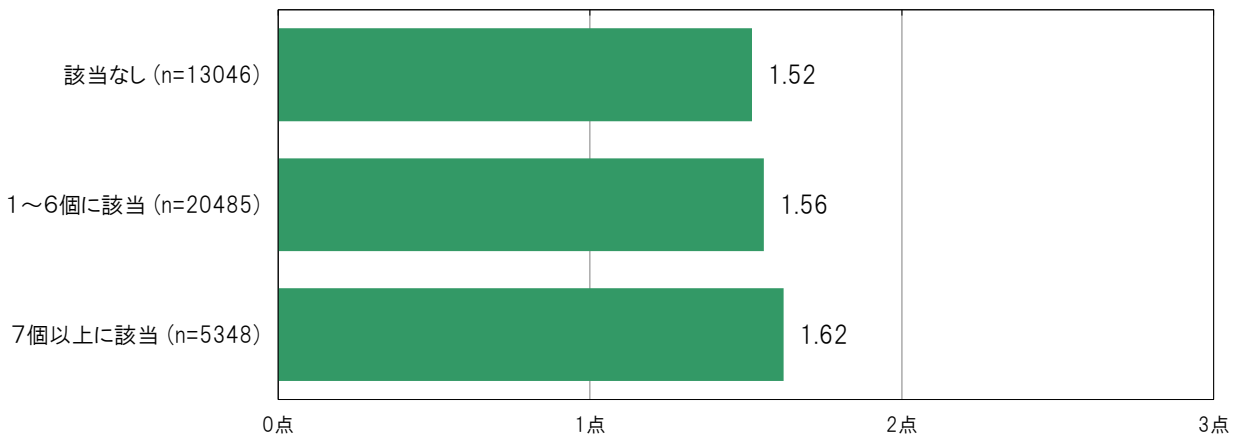
大阪市24区のはく奪指標別の加重得点平均は、「該当なし」1.53点、「1～6個に該当」1.56点、「7個以上に該当」1.64点となっている。

※加重得点「いつもそうだ」= 1点、「ときどきそうだ」= 2点、「そんなことはない」= 3点

〔大阪市24区／はく奪指標別〕



〔大阪府／はく奪指標別〕

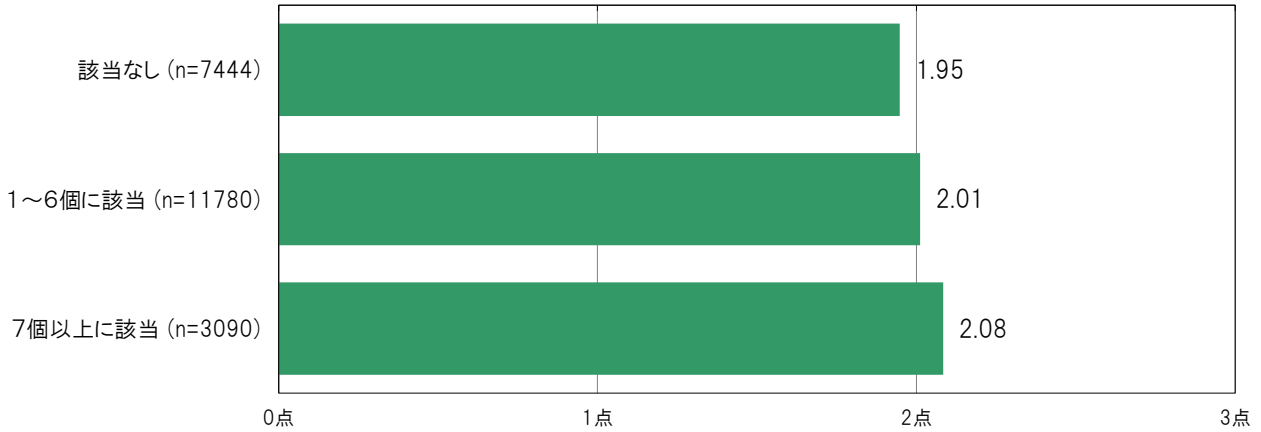


A-241. はく奪指標別 やろうと思ったことがうまくできる 【子ども 問22④】

大阪市24区のはく奪指標別の加重得点平均は、「該当なし」1.95点、「1～6個に該当」2.01点、「7個以上に該当」2.08点となっている。

※加重得点「いつもそうだ」= 1点、「ときどきそうだ」= 2点、「そんなことはない」= 3点

〔大阪市24区／はく奪指標別〕



〔大阪府／はく奪指標別〕

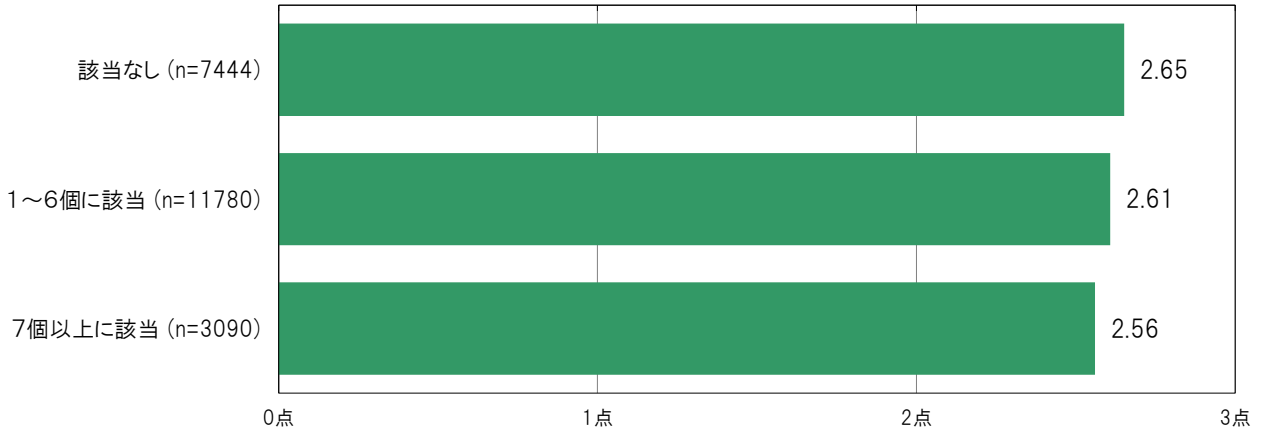


A-242. はく奪指標別 一人ぼっちのような気がする [子ども 問22⑤]

大阪市24区のはく奪指標別の加重得点平均は、「該当なし」2.65点、「1～6個に該当」2.61点、「7個以上に該当」2.56点となっている。

※加重得点「いつもそうだ」= 1点、「ときどきそうだ」= 2点、「そんなことはない」= 3点

〔大阪市24区／はく奪指標別〕



〔大阪府／はく奪指標別〕

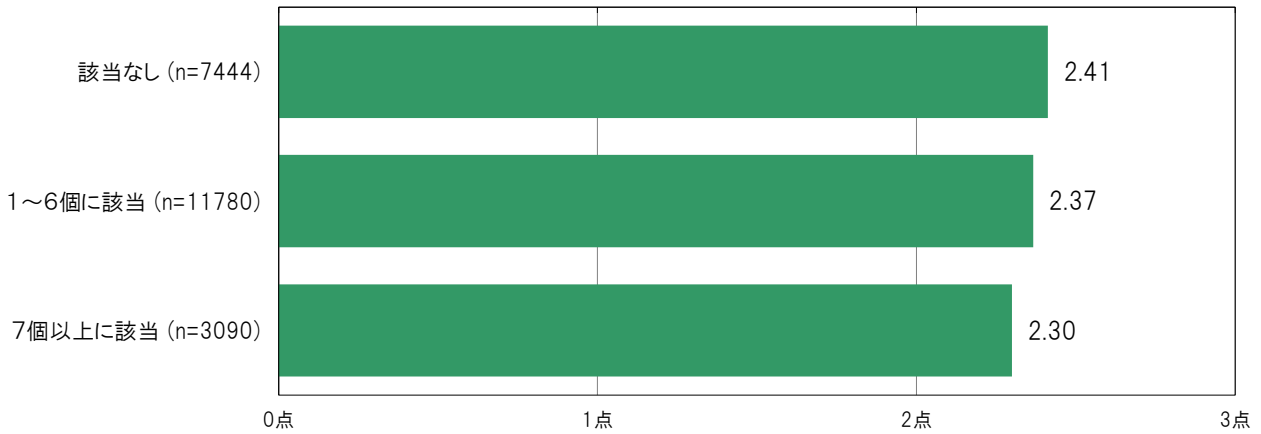


A-243. はく奪指標別 不安な気持ちになる [子ども 問22⑥]

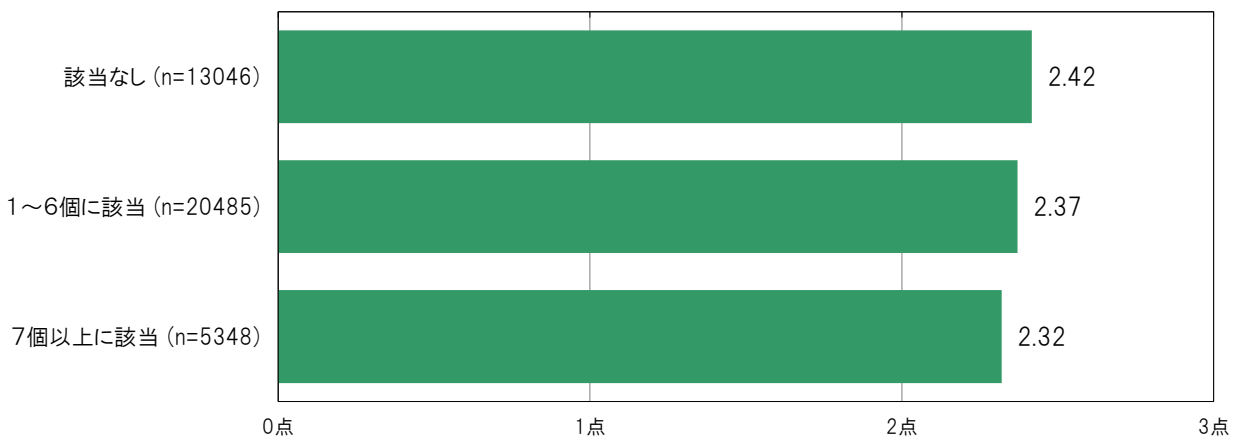
大阪市24区のはく奪指標別の加重得点平均は、「該当なし」2.41点、「1～6個に該当」2.37点、「7個以上に該当」2.30点となっている。

※加重得点「いつもそうだ」= 1点、「ときどきそうだ」= 2点、「そんなことはない」= 3点

〔大阪市24区／はく奪指標別〕



〔大阪府／はく奪指標別〕

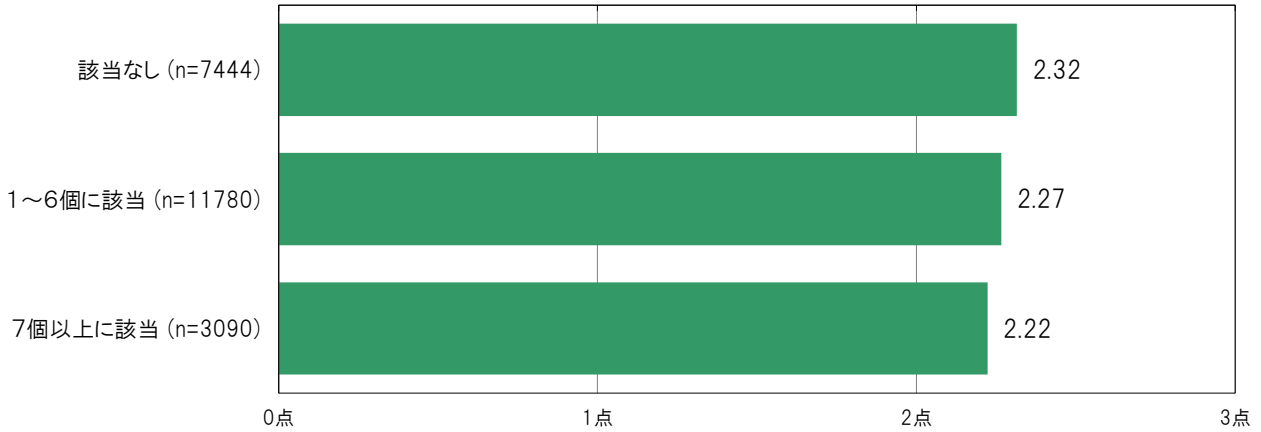


A-244. はく奪指標別 まわりが気になる [子ども 問22⑦]

大阪市24区のはく奪指標別の加重得点平均は、「該当なし」2.32点、「1～6個に該当」2.27点、「7個以上に該当」2.22点となっている。

※加重得点「いつもそうだ」= 1点、「ときどきそうだ」= 2点、「そんなことはない」= 3点

〔大阪市24区／はく奪指標別〕



〔大阪府／はく奪指標別〕

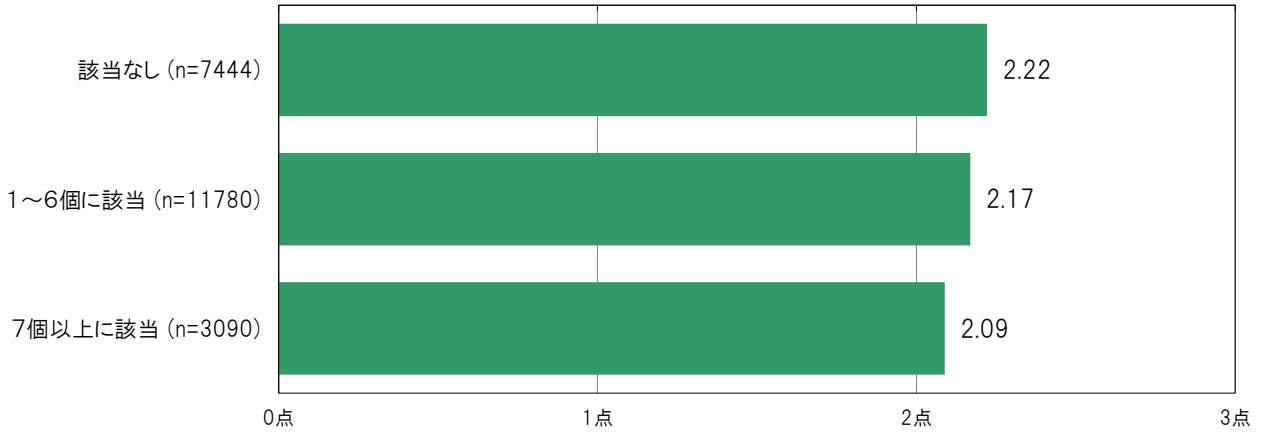


A-245. はく奪指標別 やる気が起きない [子ども 問22⑧]

大阪市24区のはく奪指標別の加重得点平均は、「該当なし」2.22点、「1～6個に該当」2.17点、「7個以上に該当」2.09点となっている。

※加重得点「いつもそうだ」= 1点、「ときどきそうだ」= 2点、「そんなことはない」= 3点

〔大阪市24区／はく奪指標別〕



〔大阪府／はく奪指標別〕

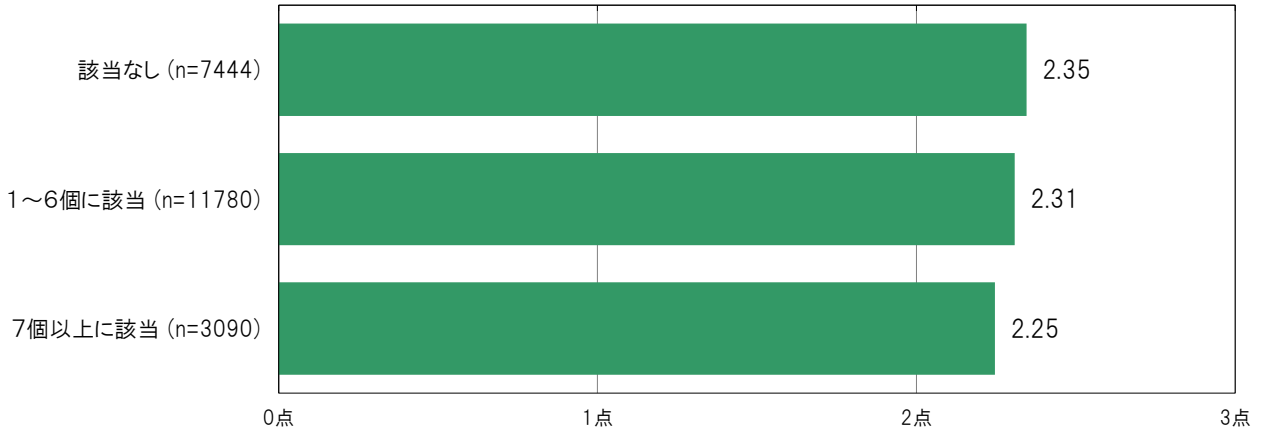


A-246. はく奪指標別 いらいらする [子ども 問22⑨]

大阪市24区のはく奪指標別の加重得点平均は、「該当なし」2.35点、「1～6個に該当」2.31点、「7個以上に該当」2.25点となっている。

※加重得点「いつもそうだ」= 1点、「ときどきそうだ」= 2点、「そんなことはない」= 3点

〔大阪市24区／はく奪指標別〕



〔大阪府／はく奪指標別〕

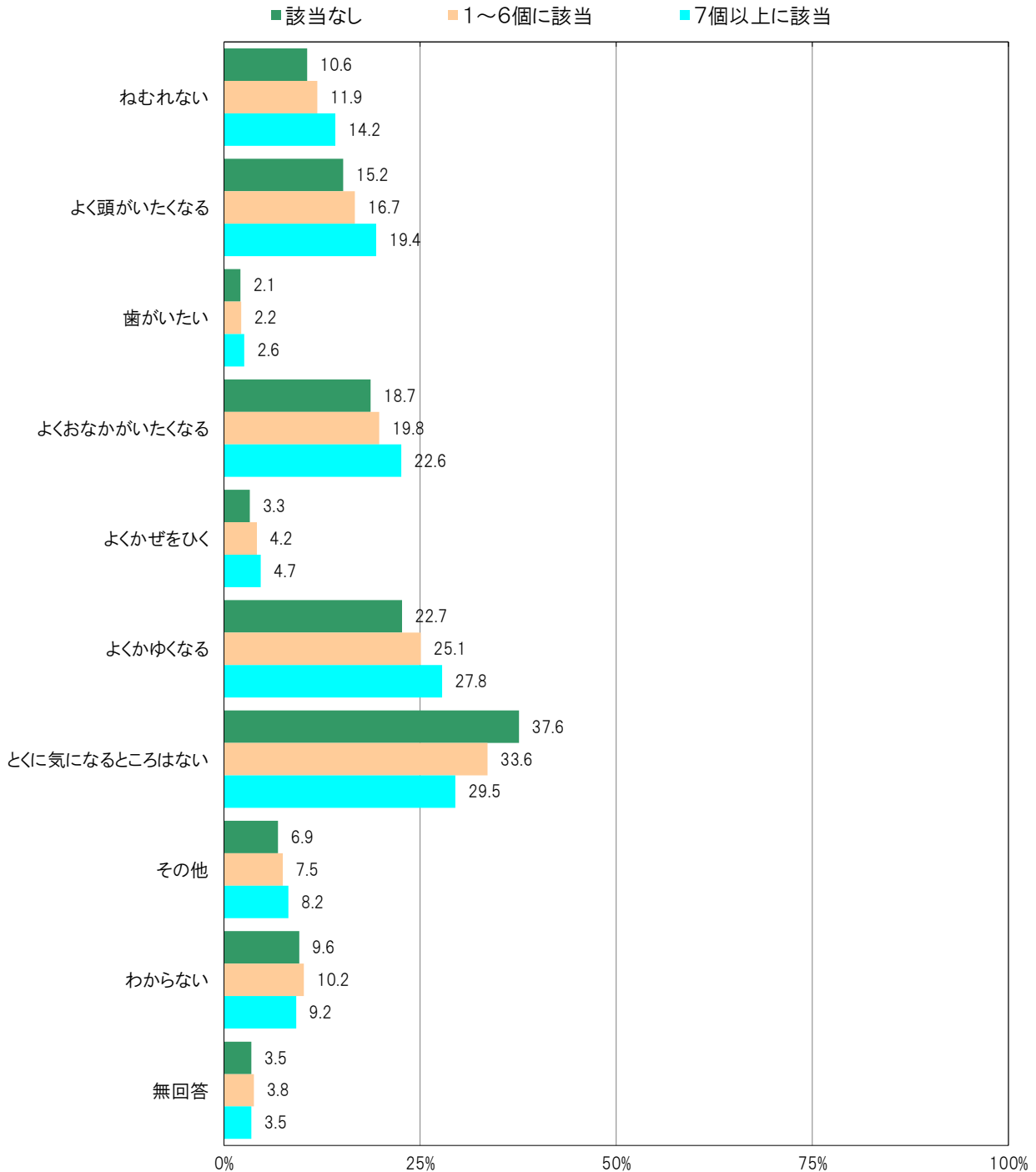


A-247. はく奪指標別 自分の体の状態で気になること [子ども 問23]

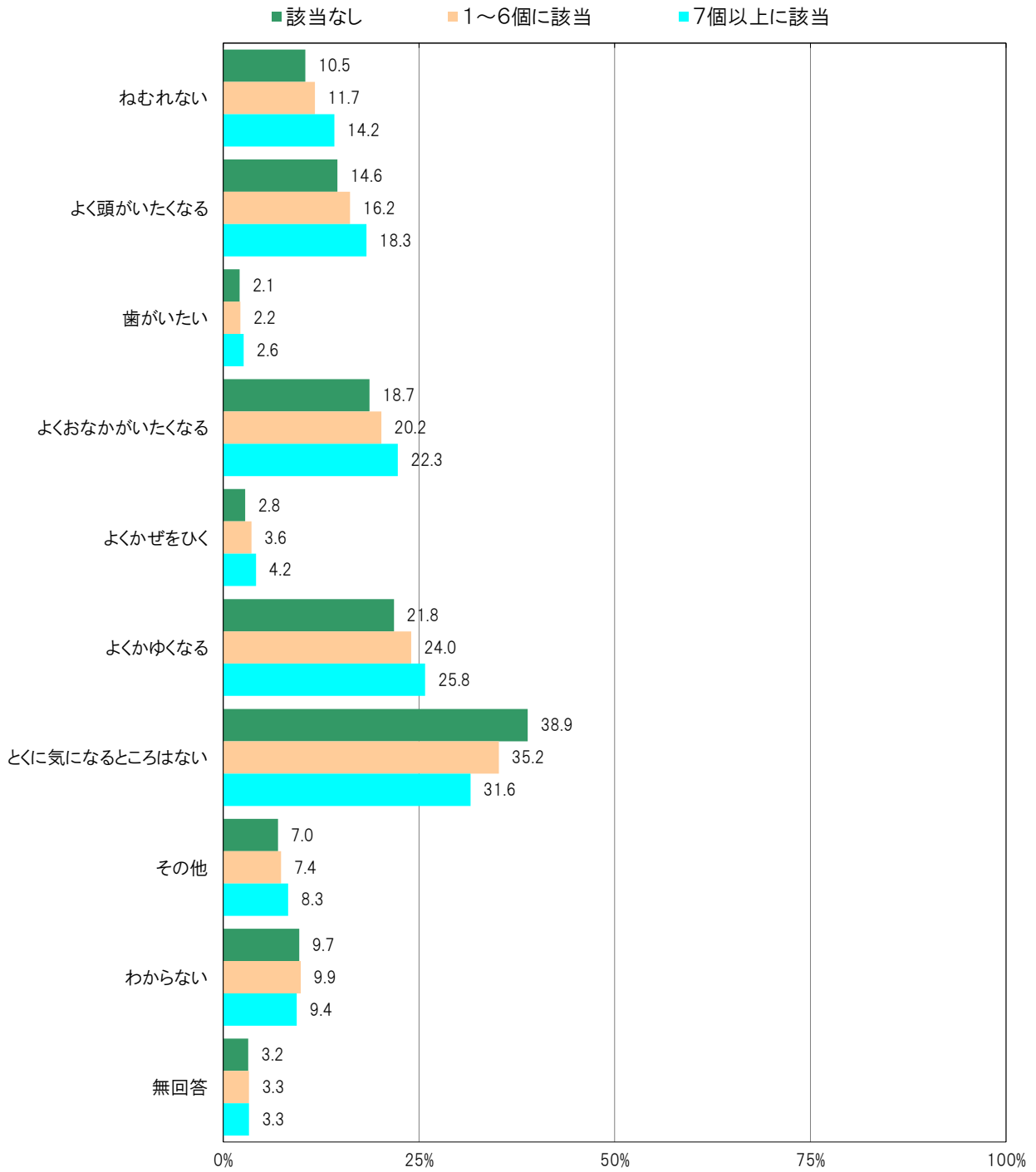
大阪市24区のはく奪指標／1～6個に該当群においては、「とくに気になるところはない」33.6%、「よくかゆくなる」25.1%、「よくおなかがいなくなる」19.8%の順に高くなっている。

大阪市24区のはく奪指標／該当なし群においては、「とくに気になるところはない」37.6%、「よくかゆくなる」22.7%、「よくおなかがいなくなる」18.7%の順に高くなっている。

[大阪市24区／はく奪指標別]



〔大阪府／はく奪指標別〕

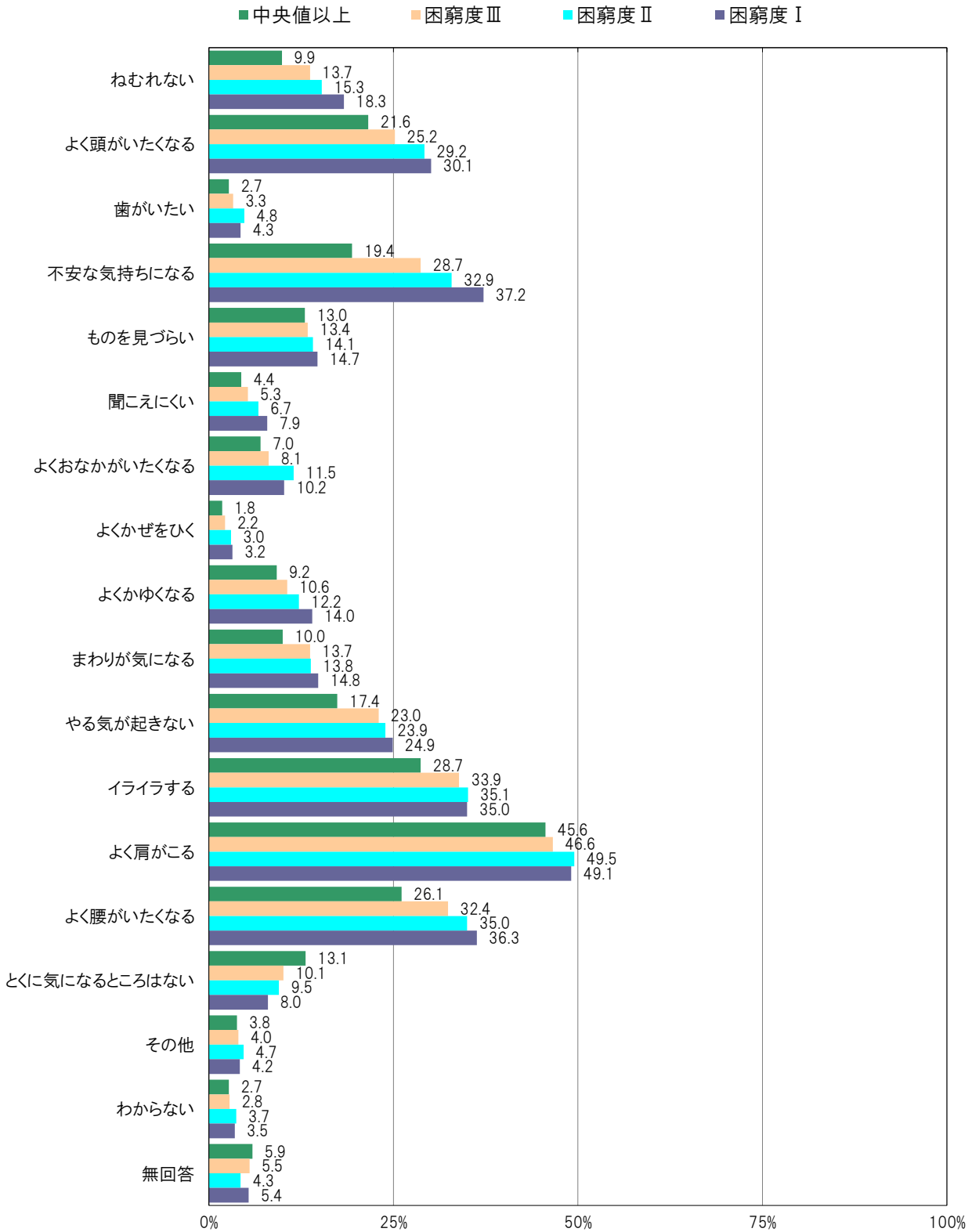


A-248. 困窮度別にみた自分の体や気持ちについて気になること [保護者 問23]

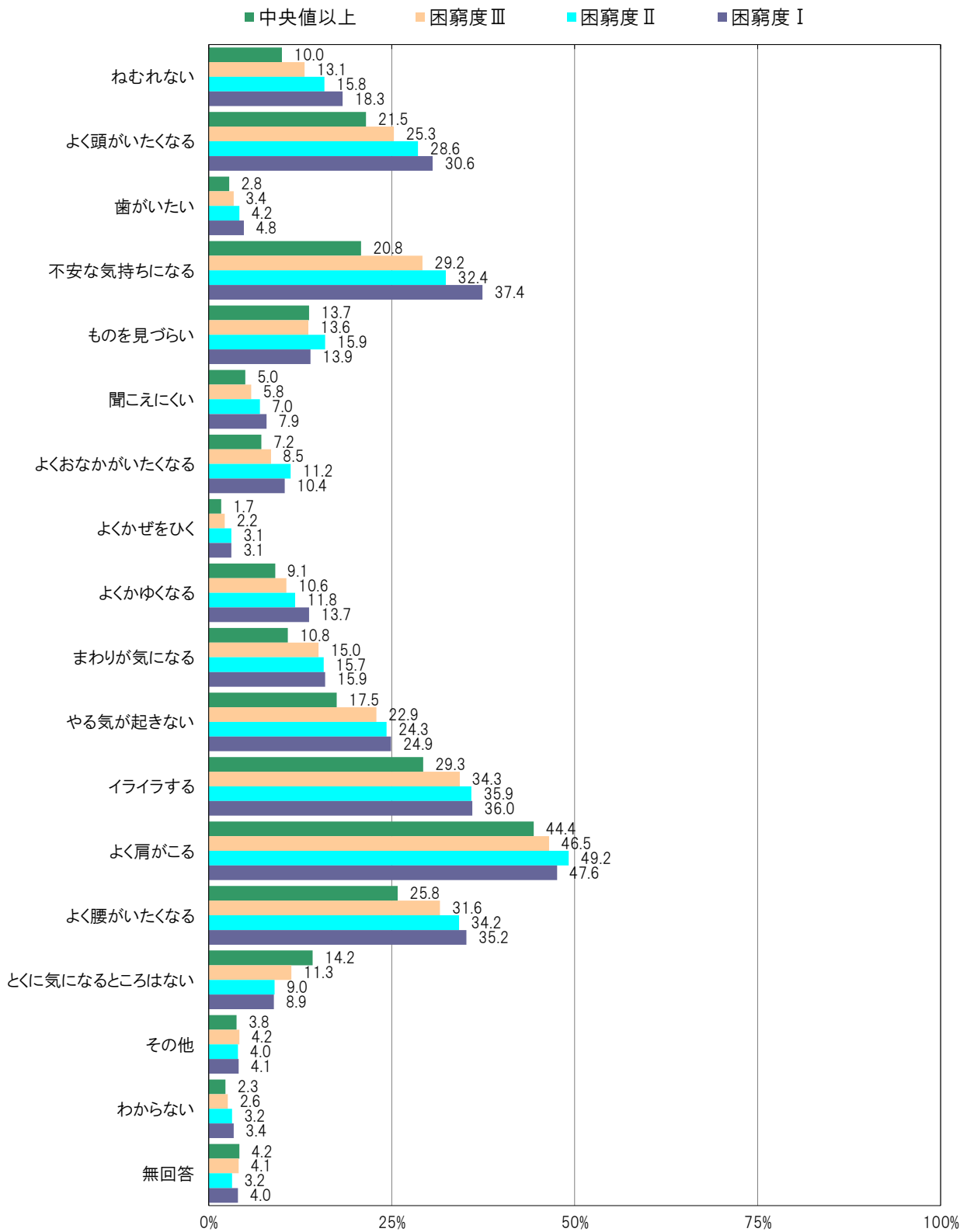
大阪市24区の困窮度Ⅰ群においては、「よく肩がこる」49.1%、「不安な気持ちになる」37.2%、「よく腰がいたくなる」36.3%の順に高くなっている。

大阪市24区の中央値以上群においては、「よく肩がこる」45.6%、「イライラする」28.7%、「よく腰がいたくなる」26.1%の順に高くなっている。

〔大阪市24区／困窮度別〕



〔大阪府／困窮度別〕

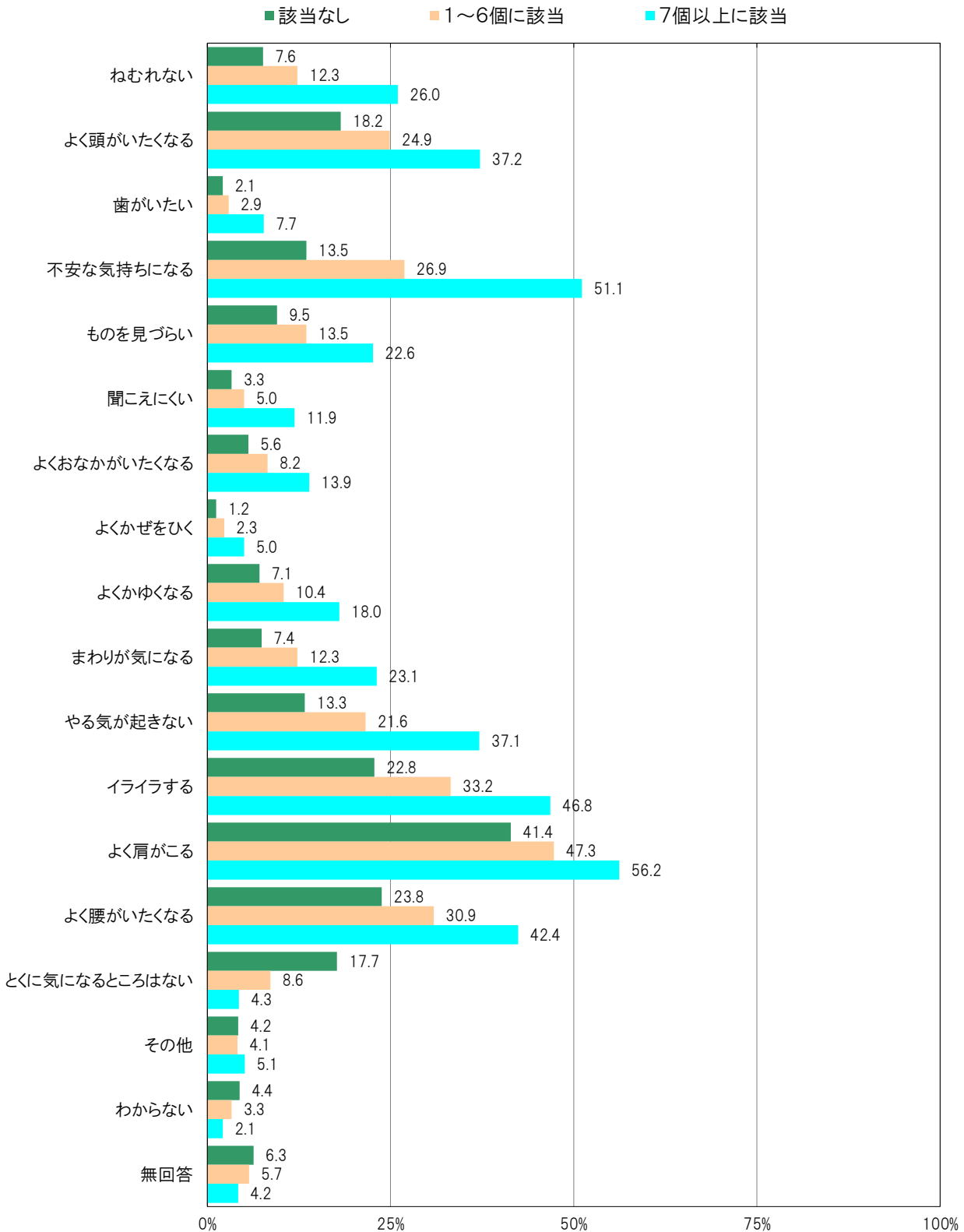


A-249. はく奪指標別にみた自分の体や気持ちについて気になること 【保護者 問23】

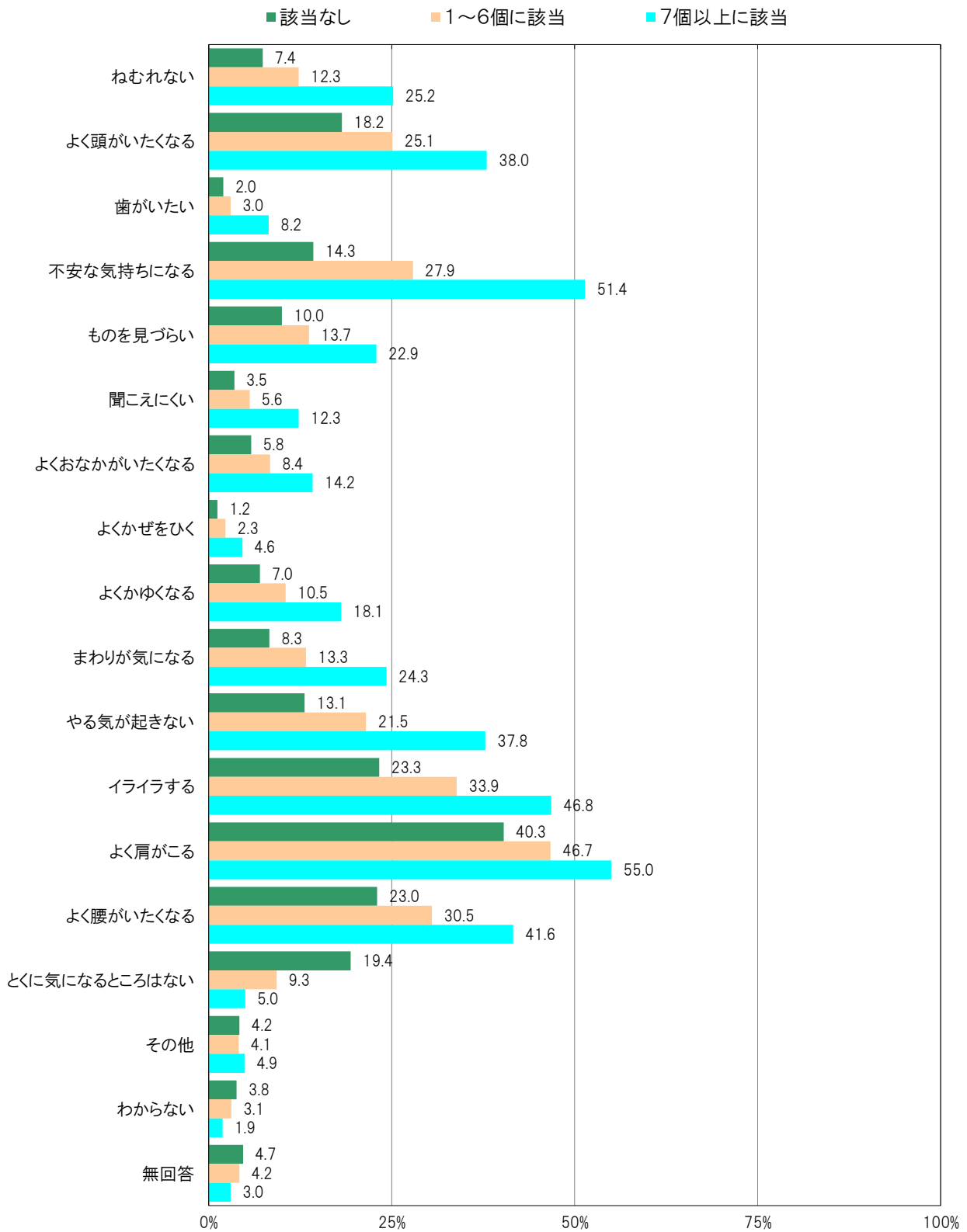
大阪市24区のはく奪指標／1～6個に該当群においては、「よく肩がこる」47.3%、「イライラする」33.2%、「よく腰がいたくなる」30.9%の順に高くなっている。

大阪市24区のはく奪指標／該当なし群においては、「よく肩がこる」41.4%、「よく腰がいたくなる」23.8%、「イライラする」22.8%の順に高くなっている。

〔大阪市24区／はく奪指標別〕



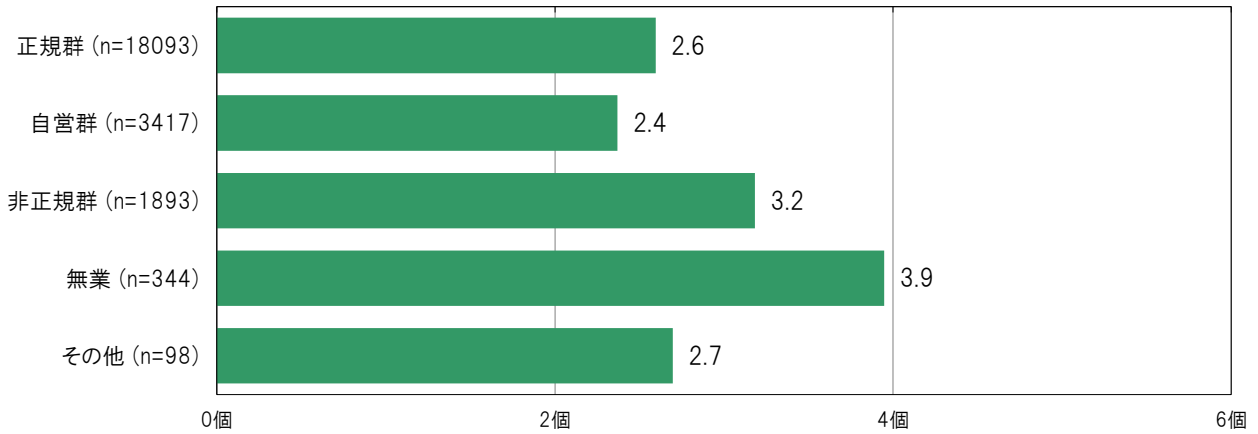
〔大阪府／はく奪指標別〕



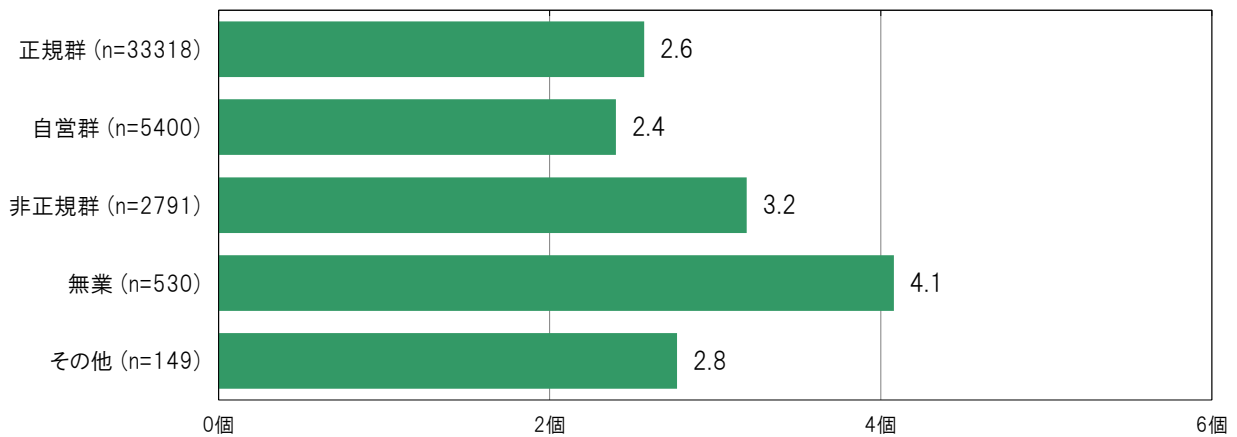
A-250. 就労状況別にみた自分の体や気持ちについて気になること／該当数 [保護者 問23]

大阪市24区の就労状況別の該当数平均は、「正規群」2.6個、「自営群」2.4個、「非正規群」3.2個、「無業」3.9個、「その他」2.7個となっている。

〔大阪市24区／就労状況別〕



〔大阪府／就労状況別〕

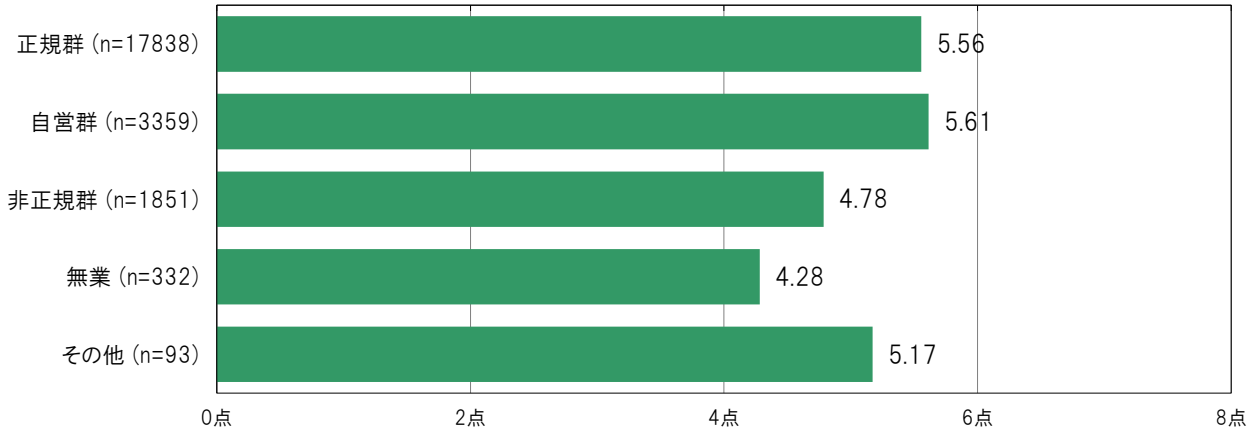


A-251. 就労状況別 支えてくれる人／①～⑦の合計点 【保護者 問19①～⑦】

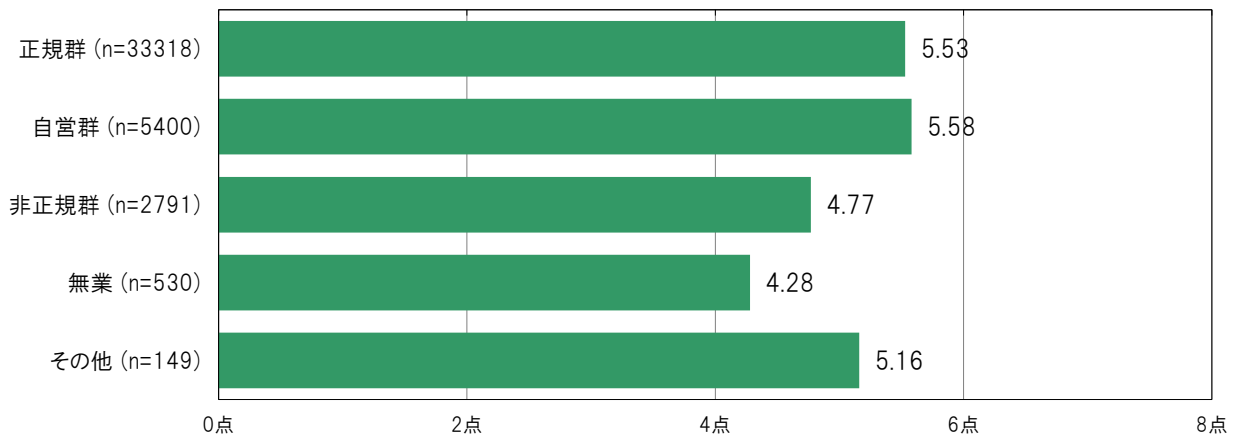
大阪市24区の就労状況別の加重得点平均は、「正規群」5.56点、「自営群」5.61点、「非正規群」4.78点、「無業」4.28点、「その他」5.17点となっている。

※加重得点「いる」= 1点、「いない」= 0点

〔大阪市24区／就労状況別〕



〔大阪府／就労状況別〕



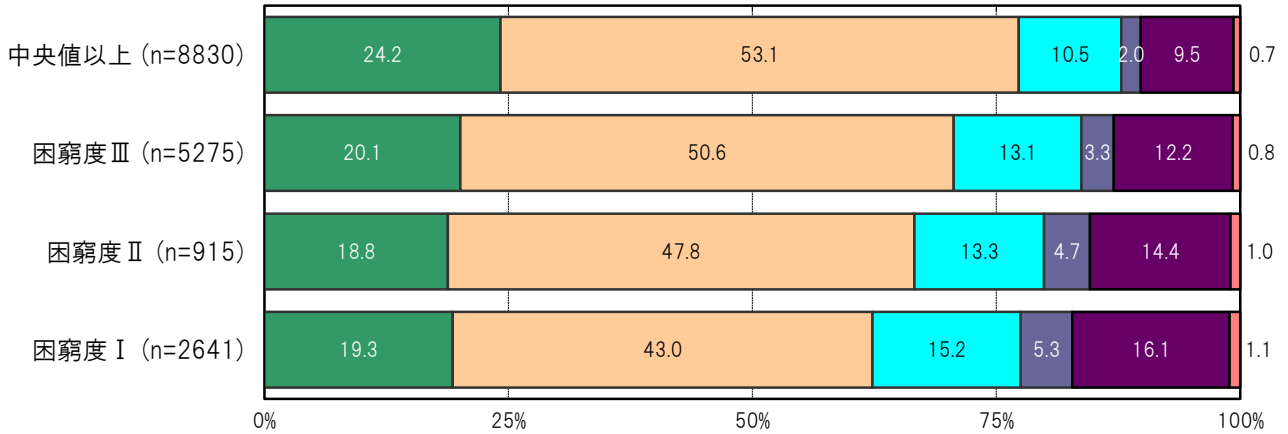
A-252. 困窮度別 生活を楽しんでいるか 【保護者 問22（1）】

大阪市24区の困窮度Ⅰ群においては、「とても楽しんでいる」19.3%、「楽しんでいる」43.0%、「あまり楽しんでいない」15.2%、「楽しんでいない」5.3%、「わからない」16.1%となっている。

大阪市24区の中央値以上群においては、「とても楽しんでいる」24.2%、「楽しんでいる」53.1%、「あまり楽しんでいない」10.5%、「楽しんでいない」2.0%、「わからない」9.5%となっている。

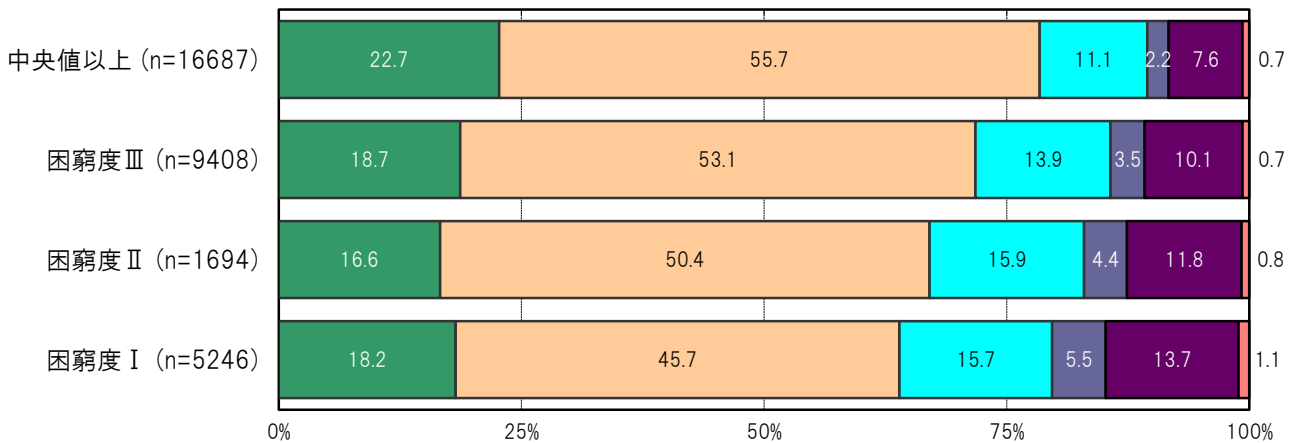
〔大阪市24区／困窮度別〕

■とても楽しんでいる ■楽しんでいる ■あまり楽しんでいない ■楽しんでいない ■わからない ■無回答



〔大阪府／困窮度別〕

■とても楽しんでいる ■楽しんでいる ■あまり楽しんでいない ■楽しんでいない ■わからない ■無回答



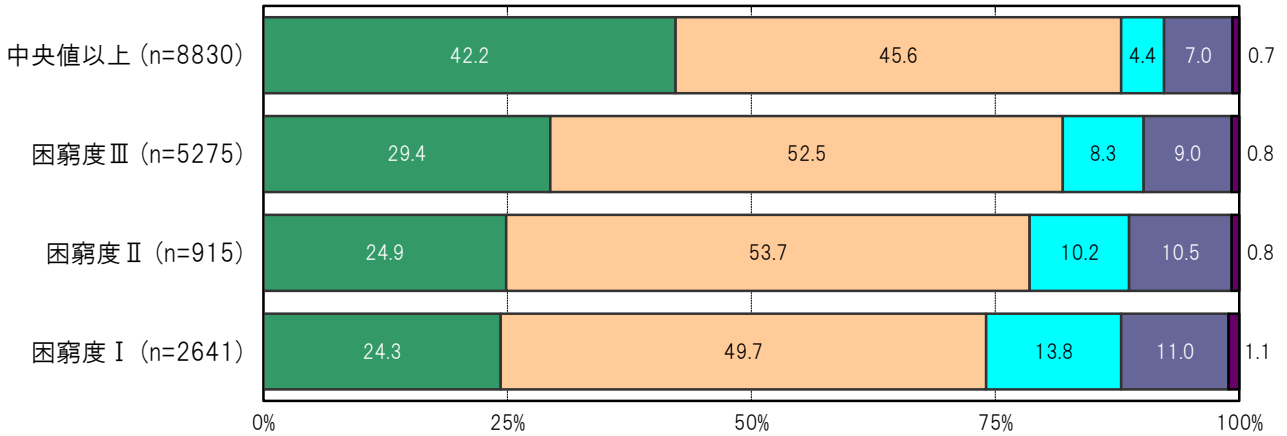
A-253. 困窮度別 将来に対する希望 【保護者 問22（2）】

大阪市24区の困窮度Ⅰ群においては、「希望が持てる」24.3%、「希望が持てる時もあれば、持てないときもある」49.7%、「希望が持てない」13.8%、「わからない」11.0%となっている。

大阪市24区の中央値以上群においては、「希望が持てる」42.2%、「希望が持てる時もあれば、持てないときもある」45.6%、「希望が持てない」4.4%、「わからない」7.0%となっている。

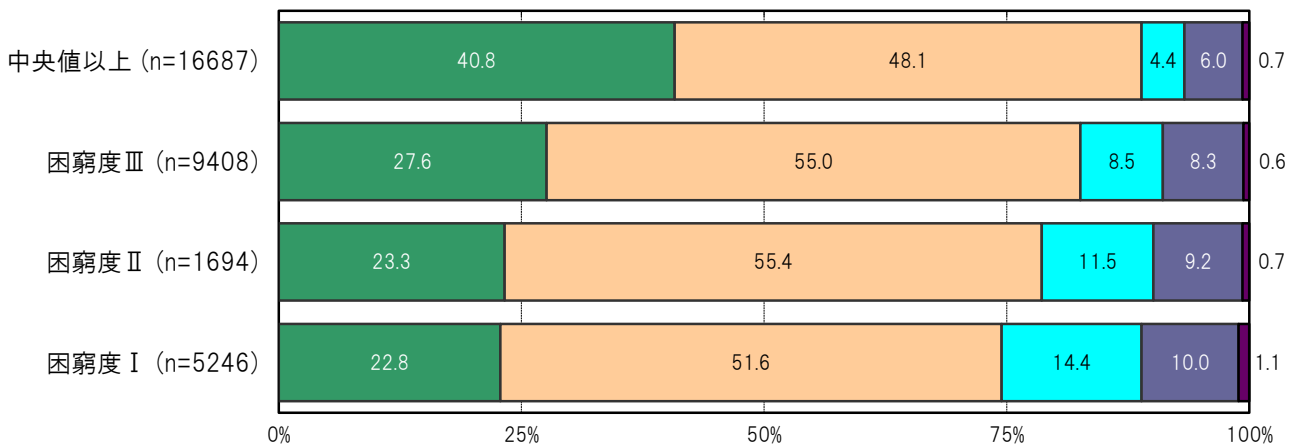
〔大阪市24区／困窮度別〕

■希望が持てる ■希望が持てる時もあれば、持てないときもある ■希望が持てない ■わからない ■無回答



〔大阪府／困窮度別〕

■希望が持てる ■希望が持てる時もあれば、持てないときもある ■希望が持てない ■わからない ■無回答

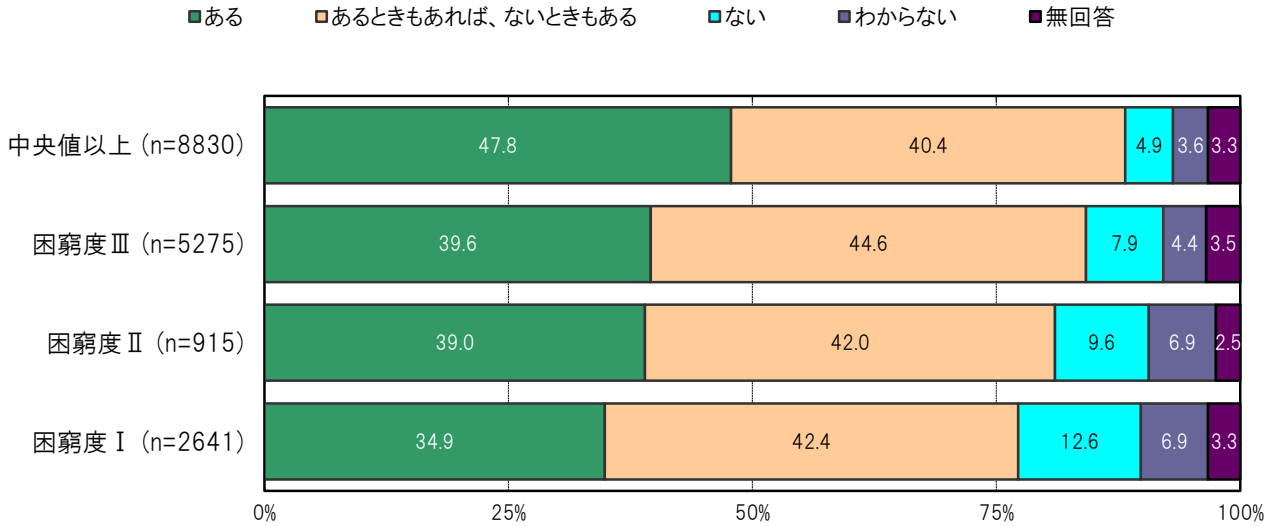


A-254. 困窮度別 ストレスを発散できるもの [保護者 問22(3)]

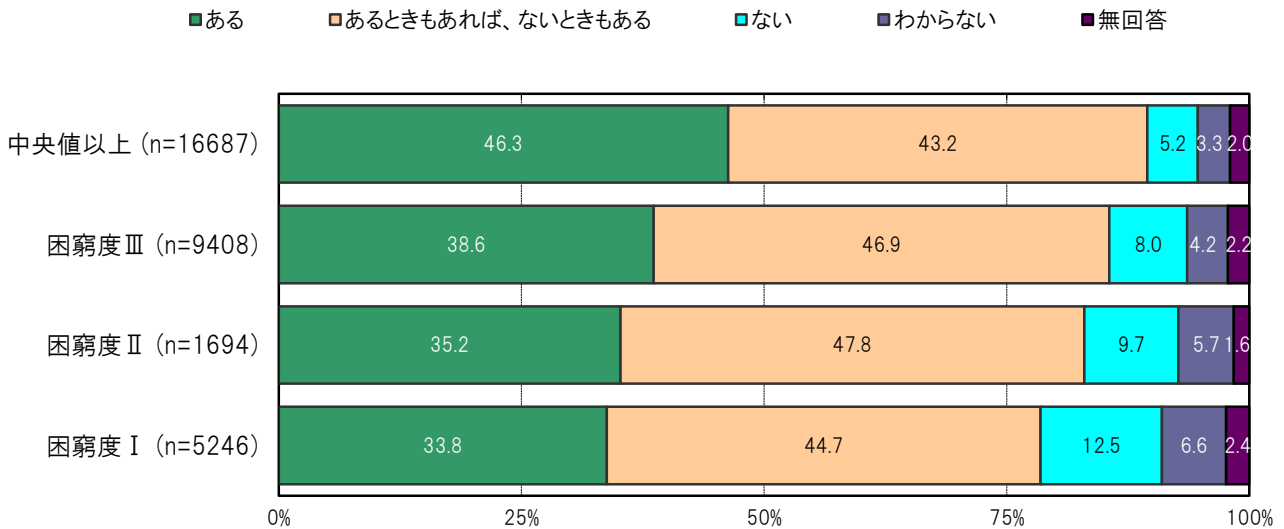
大阪市24区の困窮度Ⅰ群においては、「ある」34.9%、「あるときもあれば、ないときもある」42.4%、「ない」12.6%、「わからない」6.9%となっている。

大阪市24区の中央値以上群においては、「ある」47.8%、「あるときもあれば、ないときもある」40.4%、「ない」4.9%、「わからない」3.6%となっている。

〔大阪市24区／困窮度別〕



〔大阪府／困窮度別〕



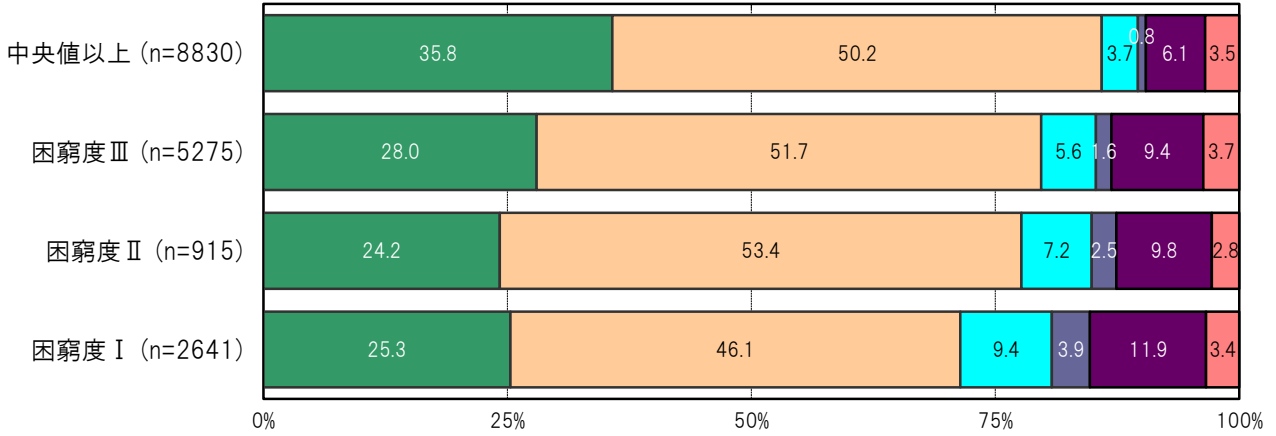
A-255. 困窮度別 自分が幸せと思うか [保護者 問22(4)]

大阪市24区の困窮度Ⅰ群においては、「とても幸せだと思う」25.3%、「幸せだと思う」46.1%、「あまり幸せだと思わない」9.4%、「幸せだと思わない」3.9%、「わからない」11.9%となっている。

大阪市24区の中央値以上群においては、「とても幸せだと思う」35.8%、「幸せだと思う」50.2%、「あまり幸せだと思わない」3.7%、「幸せだと思わない」6.1%、「わからない」3.5%となっている。

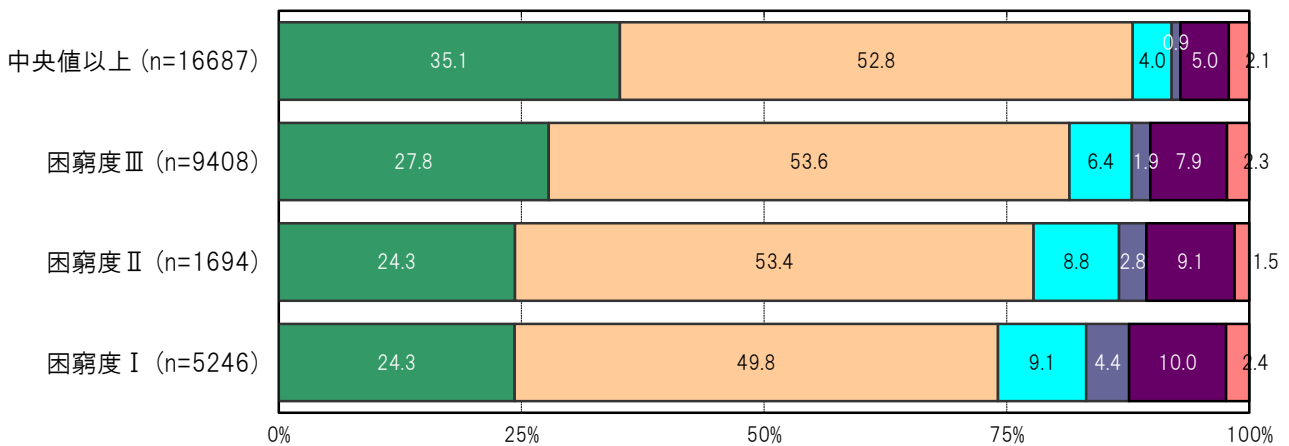
〔大阪市24区／困窮度別〕

■とても幸せだと思う ■幸せだと思う ■あまり幸せだと思わない ■幸せだと思わない ■わからない ■無回答



〔大阪府／困窮度別〕

■とても幸せだと思う ■幸せだと思う ■あまり幸せだと思わない ■幸せだと思わない ■わからない ■無回答



〔健康に関する考察〕

まず、困窮度別に生活習慣と健康状態について、中央値以上群と困窮度Ⅰ群間で差が大きい項目に着目して述べる。朝食の頻度では、中央値以上群は困窮度Ⅰ群と比べ、「毎日またはほとんど毎日」(89.6%対77.1%)が10ポイント以上高くなっている。子どもの自覚症状では、困窮度による各症状の頻度に大きな差はないが、中央値以上群は困窮度Ⅰ群と比べ、「とくに気になるところはない」(35.5%対30.3%)が約5ポイント高くなっている。保護者の自覚症状では、困窮度Ⅰ群は中央値以上群と比べ、「ねむれない」(18.3%対9.9%)「よく頭がいたくなる」(30.1%対21.6%)「やる気が起きない」(24.9%対17.4%)「イライラする」(35.0%対28.7%)がいずれも5ポイント以上、「不安な気持ちになる」(37.2%対19.4%)「よく腰がいたくなる」(36.3%対26.1%)、では10ポイント高くなっている。また、保護者の心の状態を見ると、困窮度Ⅰ群は中央値以上群と比べ、生活を「あまり楽しんでいない」および「楽しんでいない」(20.5%対12.5%)や将来に対して「希望が持てない」(13.8%対4.4%)が5ポイント以上高くなっており、一方で中央値以上群は困窮度Ⅰ群と比べ、ストレスを発散できるものが「ある」(47.8%対34.9%)が10ポイント以上、自分が「とても幸せだと思う」(35.8%対25.3%)が5ポイント以上高くなっている。

次に、経済的な理由による経験の該当数を見ると、個数が増えるにしたがって、「楽しみにしていることがたくさんある」「元気がいっぱい」で「いつもそうだ」の割合が低くなり、「やる気が起きない」で「いつもそうだ」の割合が高くなる傾向にある。自覚症状では、個数が増えるにしたがって子どもは「よくかゆくなる」の割合が高くなる傾向にあり、保護者では「ねむれない」「歯がいたい」「不安な気持ちになる」「聞こえにくい」「よくかぜをひく」「よくかゆくなる」「まわりが気になる」「やる気が起きない」「イライラする」「よく肩がこる」「よく腰がいたくなる」の割合が高くなる傾向にある。これらの結果から、経済的に困難な世帯では、保護者では不安やイライラなどのメンタルヘルスに影響が出ている可能性があり、同時に肩こりや腰痛が多く、長時間労働に従事している可能性や、心身の休養が不十分である可能性がうかがえる。また、経済的に困難な世帯では、保護者・子どもいずれもかゆみを感じており、ストレスを抱えていたり衛生状態が悪かったりすることが懸念される。一方で経済的に困難のない世帯の保護者は、ストレス発散ができていたり、幸福感を感じていたりするなど、望ましい状態で過ごすことができている。

続いて、保護者の就業状況別の生活習慣や健康状態を見てみる。親の就業状況別の朝食の頻度では、「正規群」および「自営」群において、「毎日またはほとんど毎日」朝食を摂っている割合が高く(87.1%、84.9%)、一方で「非正規群」や「無業群」では80%未満(75.1%、71.3%)となっている。また、保護者の就業状況別における支えてくれる人では、「正規群」「自営群」では「非正規群」「無業者」と比較してそれぞれの支援者について「いる」と回答した割合が高い。「正規群」「自営群」と「非正規群」「無業群」とを比較すると、「おこさんの学びや遊びを豊かにする情報をくれる人」「おこさんの体調が悪いとき、医療機関に連れて行ってくれる人」「留守を頼める人」において、「正規群」「自営群」と「非正規群」「無業群」との差が大きい。この結果から、就業状況が安定している世帯では、朝の時間に余裕があることがうかがえる一方、就業状況が安定していない世帯では親の多忙時に支えてくれる人が不足していることが示唆される。

また、食事習慣別の親子関係や健康状態に着目する。朝食の頻度別に見ると、朝食を「毎日またはほとんど毎日」食べている群では、「食べない」群と比べ、子どもを「とても信頼している」(55.3%対44.5%)、子どもと会話を「よくする」(69.7%対54.5%)、子供の将来に「とても期待している」(25.2%対16.2%)がいずれも5ポイント以上高くなっている。子どもの自己効力感では、朝食を「毎日またはほとんど毎日」食べている群では「食べない」群と比べ、1点以上高くなっており、学校が休みの日の昼食を「必ず食べる」群では他の群に比べ高い傾向がある。これらの結果から、ほぼ毎日規則正しく朝食・昼食を摂ることは、保護者と子どもの関係をよりよくするとともに、子どもの自己効力感を高める可能性が示唆される。

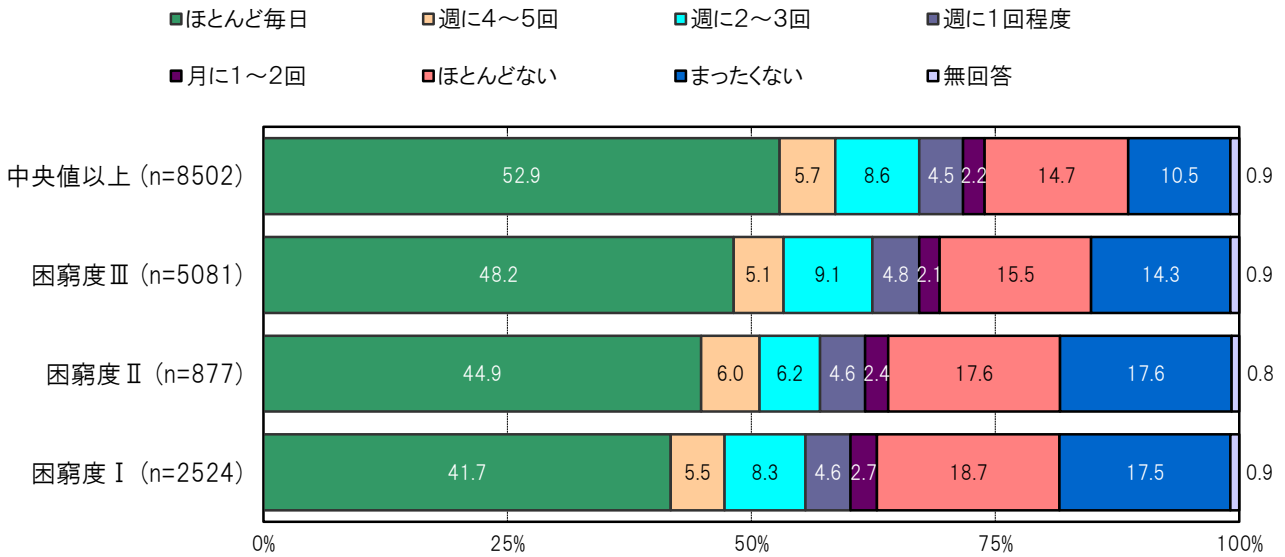
3-5. 家庭生活・学習

A-256. 困窮度別 おうちの大人の人と一緒に朝食を食べる [子ども 問8①]

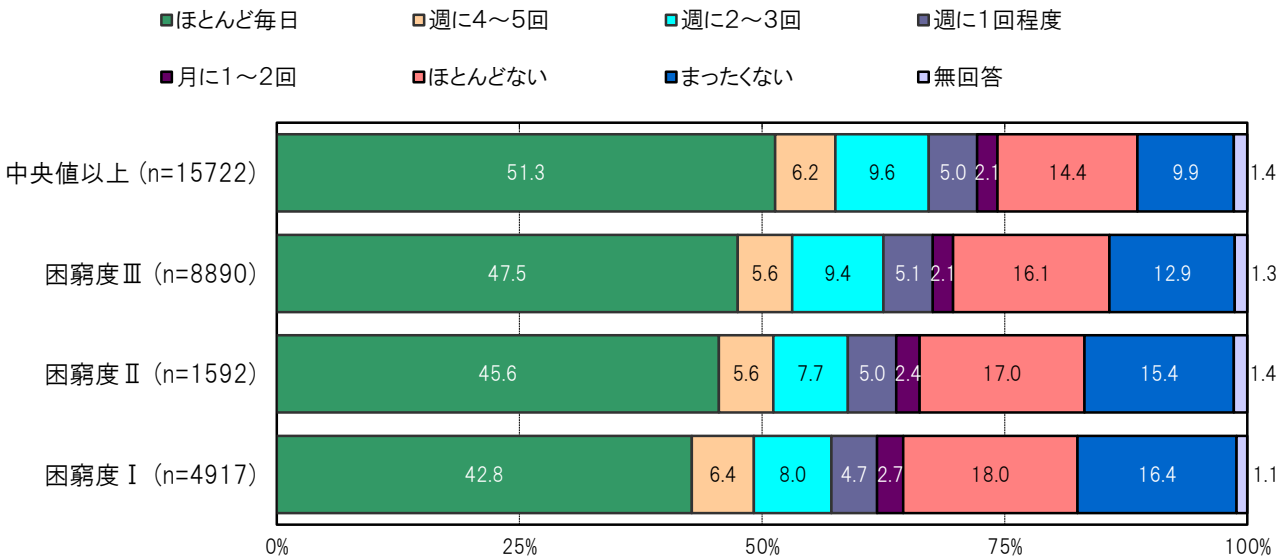
大阪市24区の困窮度Ⅰ群においては、「ほとんど毎日」41.7%、「週に4～5回」5.5%、「週に2～3回」8.3%、「週に1回程度」4.6%、「月に1～2回」2.7%、「ほとんどない」18.7%、「まったくない」17.5%となっている。

大阪市24区の中央値以上群においては、「ほとんど毎日」52.9%、「週に4～5回」5.7%、「週に2～3回」8.6%、「週に1回程度」4.5%、「月に1～2回」2.2%、「ほとんどない」14.7%、「まったくない」10.5%となっている。

〔大阪市24区／困窮度別〕



〔大阪府／困窮度別〕

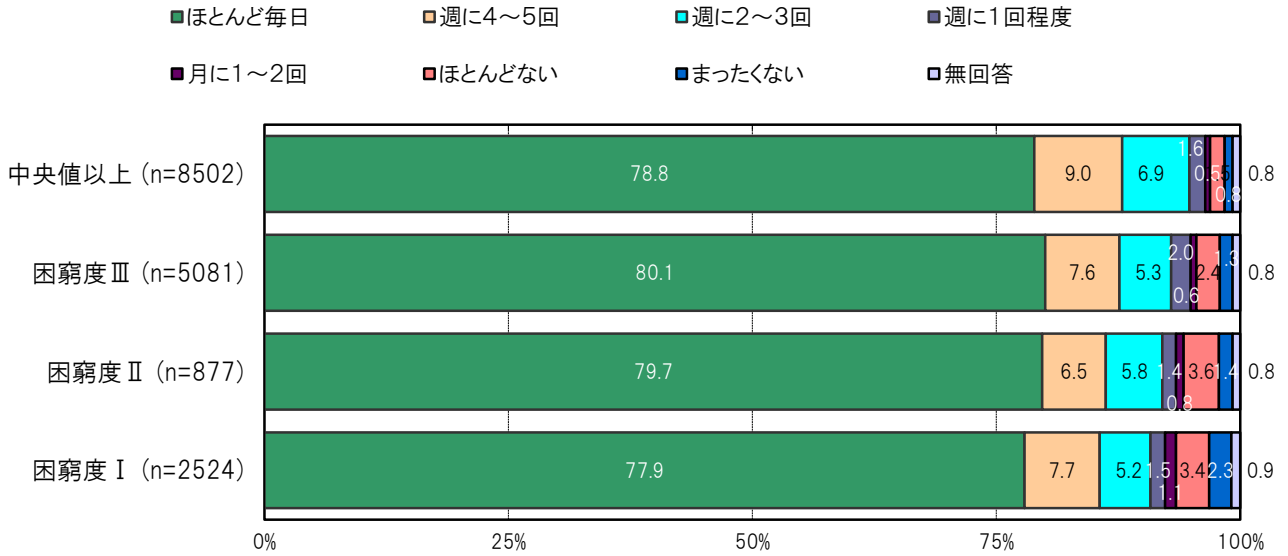


A-257. 困窮度別 おうちの大人の人と一緒に夕食を食べる [子ども 問8②]

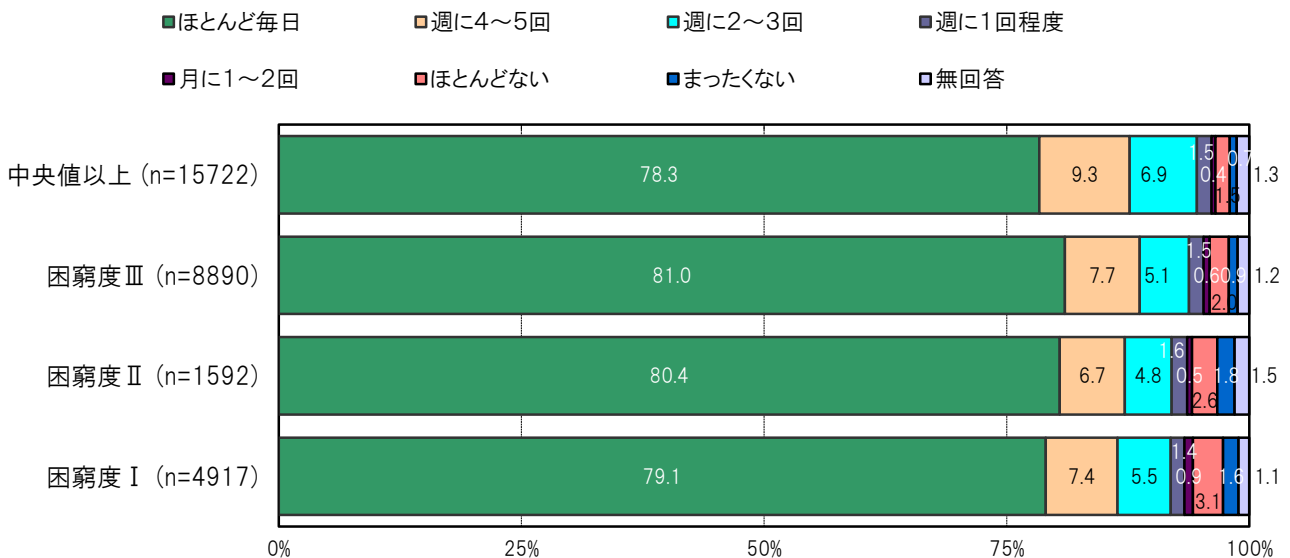
大阪市24区の困窮度Ⅰ群においては、「ほとんど毎日」77.9%、「週に4～5回」7.7%、「週に2～3回」5.2%、「週に1回程度」1.5%、「月に1～2回」1.1%、「ほとんどない」3.4%、「まったくない」2.3%となっている。

大阪市24区の中央値以上群においては、「ほとんど毎日」78.8%、「週に4～5回」9.0%、「週に2～3回」6.9%、「週に1回程度」1.6%、「月に1～2回」0.5%、「ほとんどない」0.8%、「まったくない」0.8%となっている。

〔大阪市24区／困窮度別〕



〔大阪府／困窮度別〕

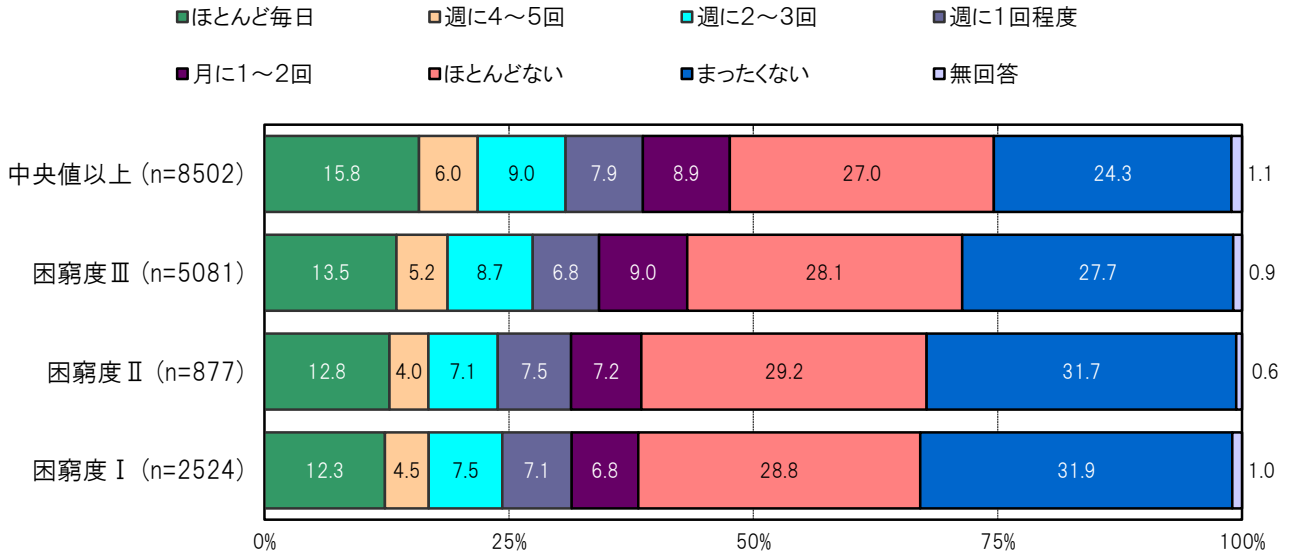


A-258. 困窮度別 おうちの大人の人に宿題をみてもらう [子ども 問8⑤]

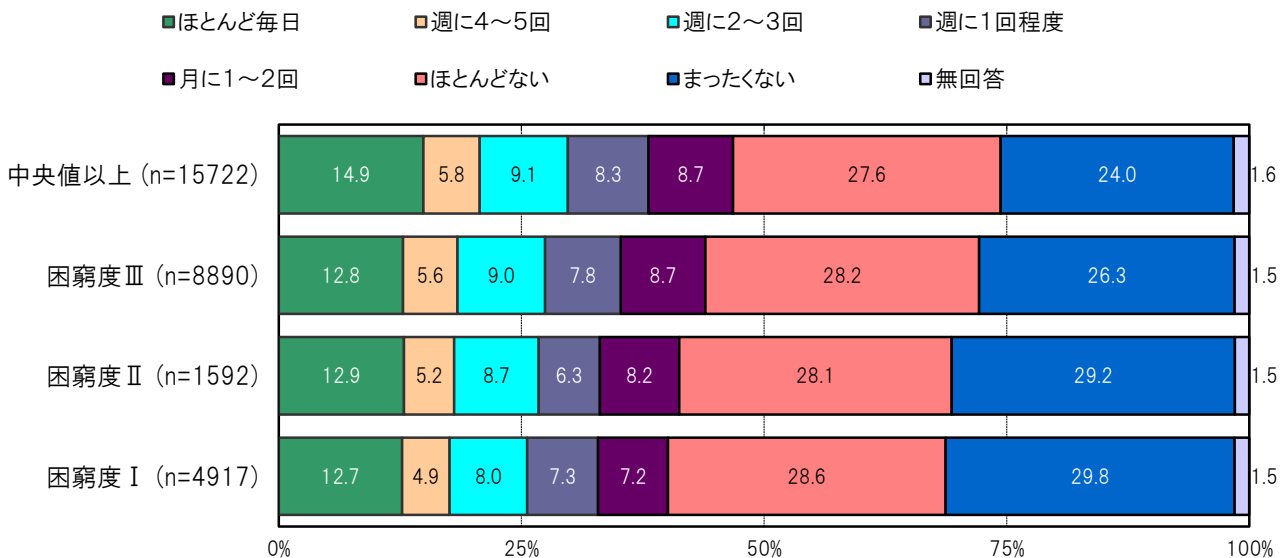
大阪市24区の困窮度Ⅰ群においては、「ほとんど毎日」12.3%、「週に4～5回」4.5%、「週に2～3回」7.5%、「週に1回程度」7.1%、「月に1～2回」6.8%、「ほとんどない」28.8%、「まったくない」31.9%となっている。

大阪市24区の中央値以上群においては、「ほとんど毎日」15.8%、「週に4～5回」6.0%、「週に2～3回」9.0%、「週に1回程度」7.9%、「月に1～2回」8.9%、「ほとんどない」27.0%、「まったくない」24.3%となっている。

〔大阪市24区／困窮度別〕



〔大阪府／困窮度別〕

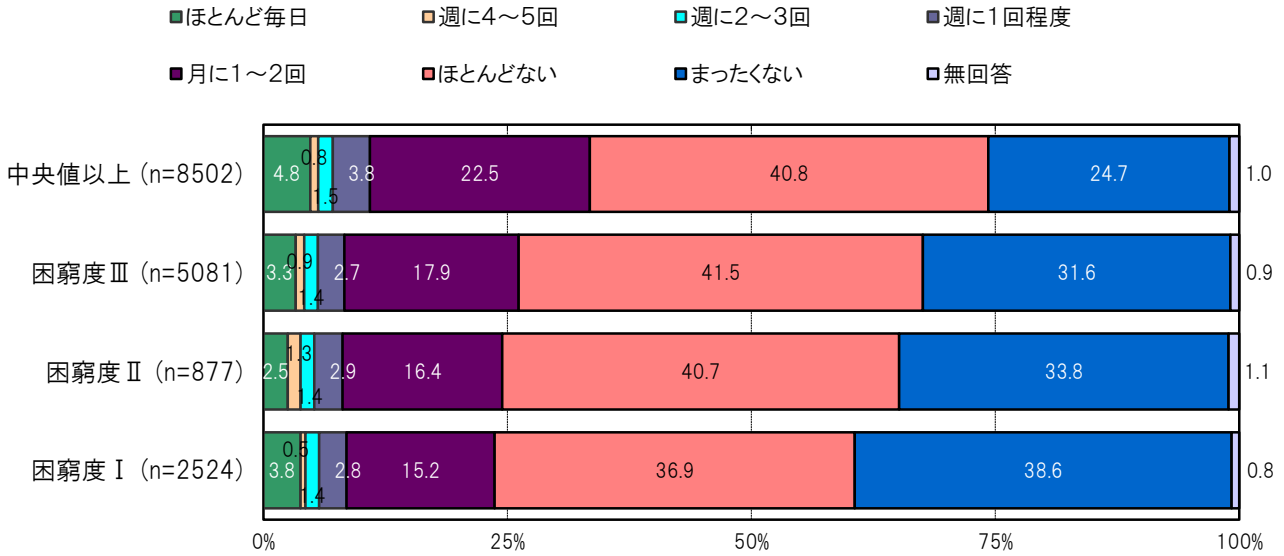


A-259. 困窮度別 おうちの大人の人と文化活動をする [子ども 問8⑨]

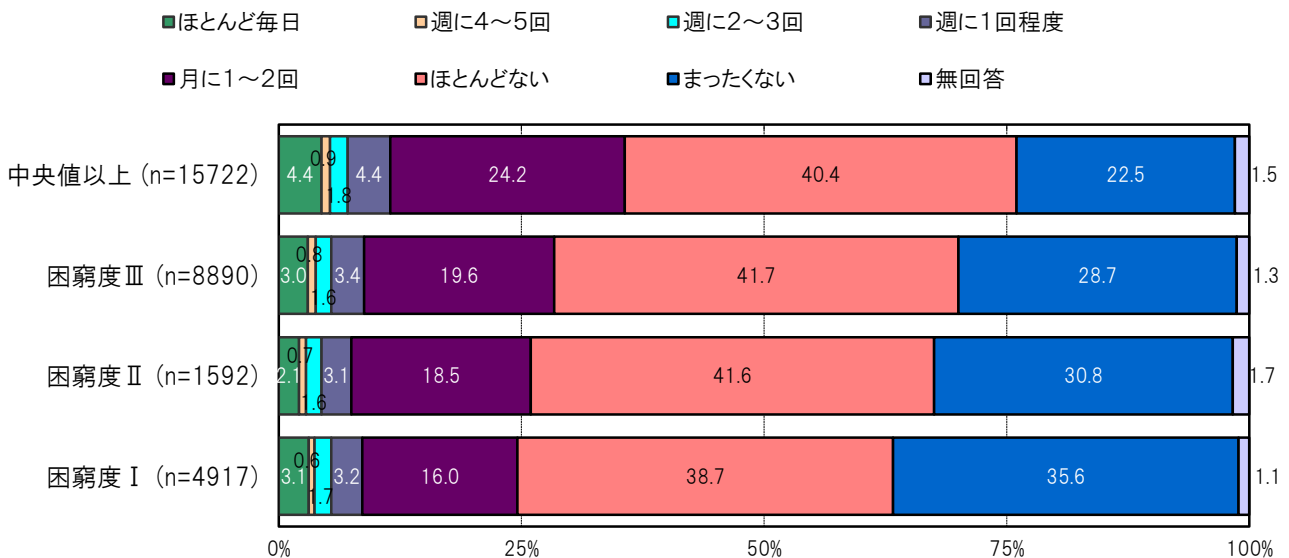
大阪市24区の困窮度Ⅰ群においては、「ほとんど毎日」3.8%、「週に4～5回」0.5%、「週に2～3回」1.4%、「週に1回程度」2.8%、「月に1～2回」15.2%、「ほとんどない」36.9%、「まったくない」38.6%となっている。

大阪市24区の中央値以上群においては、「ほとんど毎日」4.8%、「週に4～5回」0.8%、「週に2～3回」1.4%、「週に1回程度」3.8%、「月に1～2回」22.5%、「ほとんどない」40.8%、「まったくない」24.7%となっている。

〔大阪市24区／困窮度別〕



〔大阪府／困窮度別〕

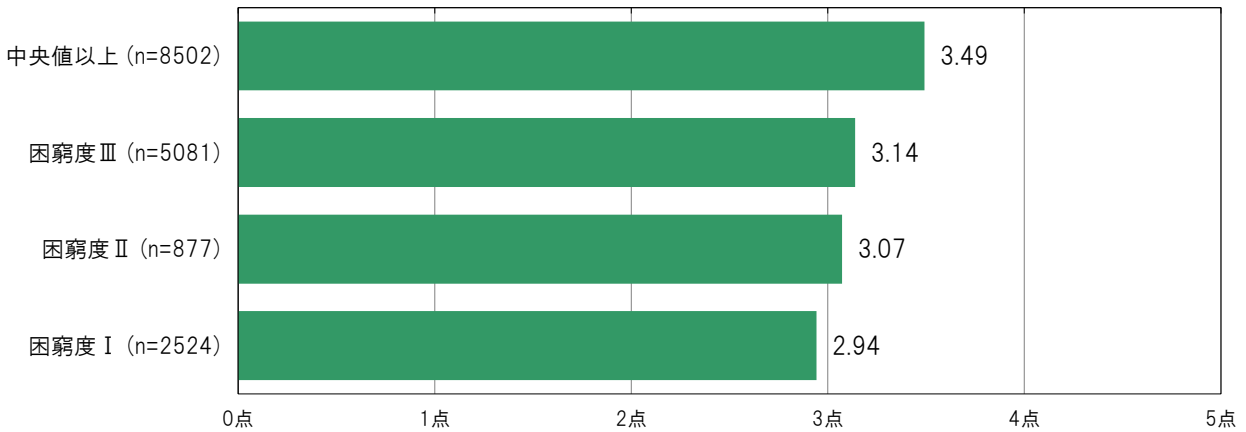


A-260. 困窮度別 学校がある日の授業時間以外での1日の勉強時間／加重得点平均 [子ども 問13①]

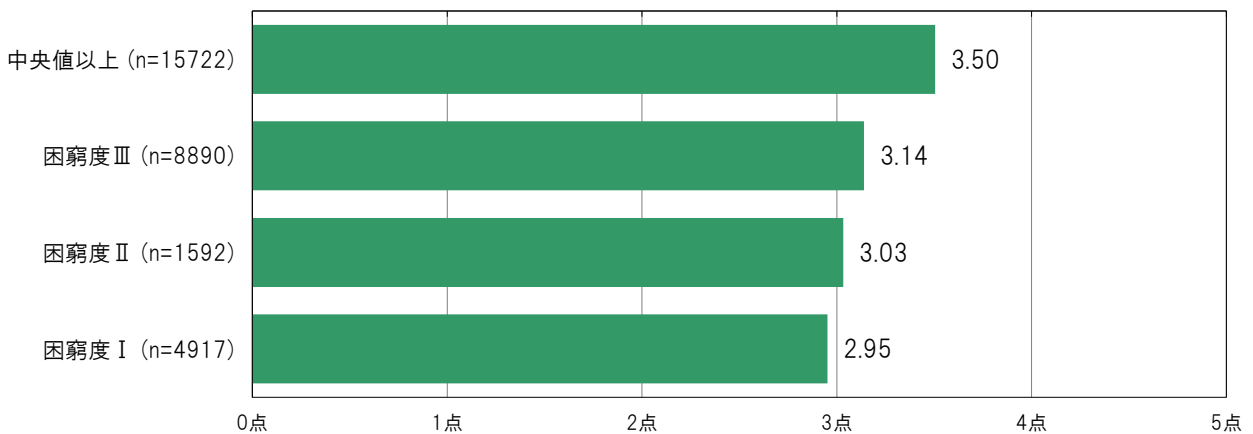
大阪市24区の困窮度別の加重得点平均は、「中央値以上」3.49点、「困窮度Ⅲ」3.14点、「困窮度Ⅱ」3.07点、「困窮度Ⅰ」2.94点となっている。

※加重得点「まったくしない」= 1点、「30分より少ない」= 2点、「30分以上、1時間未満」= 3点、「1時間以上、2時間未満」= 4点、「2時間以上、3時間未満」= 5点、「3時間以上」= 6点

〔大阪市24区／困窮度別〕



〔大阪府／困窮度別〕

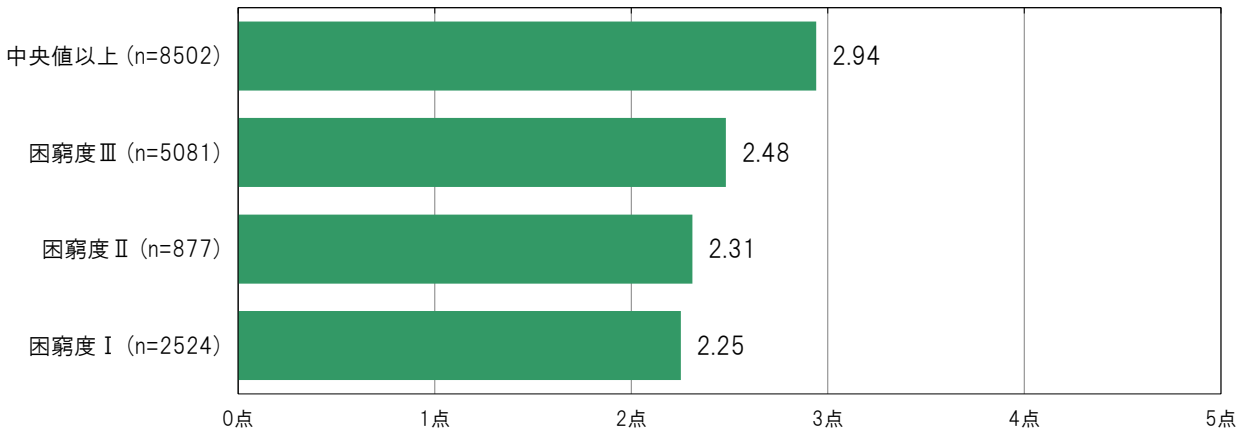


A-261. 困窮度別 学校がない日の授業時間以外での1日の勉強時間／加重得点平均 [子ども 問13②]

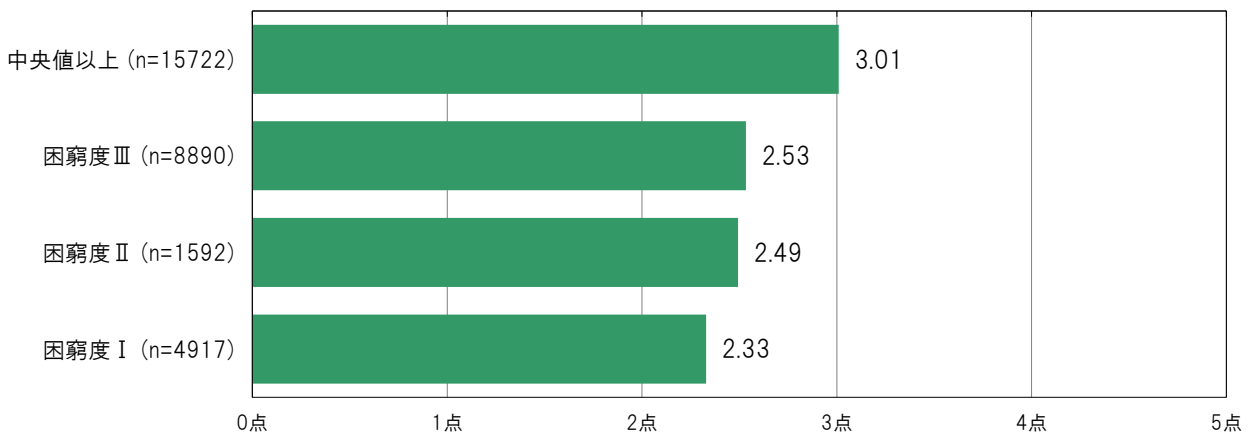
大阪市24区の困窮度別の加重得点平均は、「中央値以上」2.94点、「困窮度Ⅲ」2.48点、「困窮度Ⅱ」2.31点、「困窮度Ⅰ」2.25点となっている。

※加重得点「まったくしない」= 1点、「30分より少ない」= 2点、「30分以上、1時間未満」= 3点、「1時間以上、2時間未満」= 4点、「2時間以上、3時間未満」= 5点、「3時間以上」= 6点

〔大阪市24区／困窮度別〕



〔大阪府／困窮度別〕

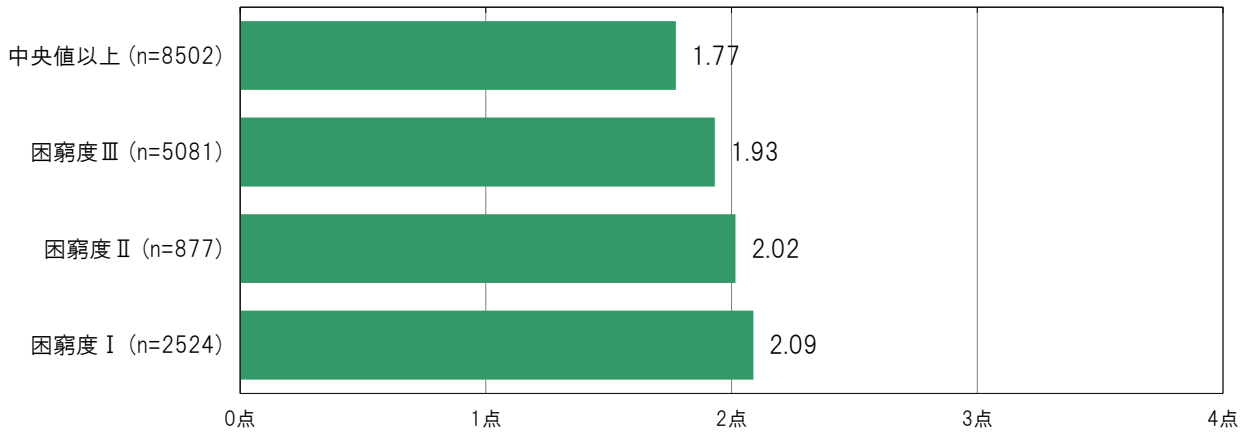


A-262. 困窮度別 学校の勉強の理解度／加重得点平均 [子ども 問14(1)]

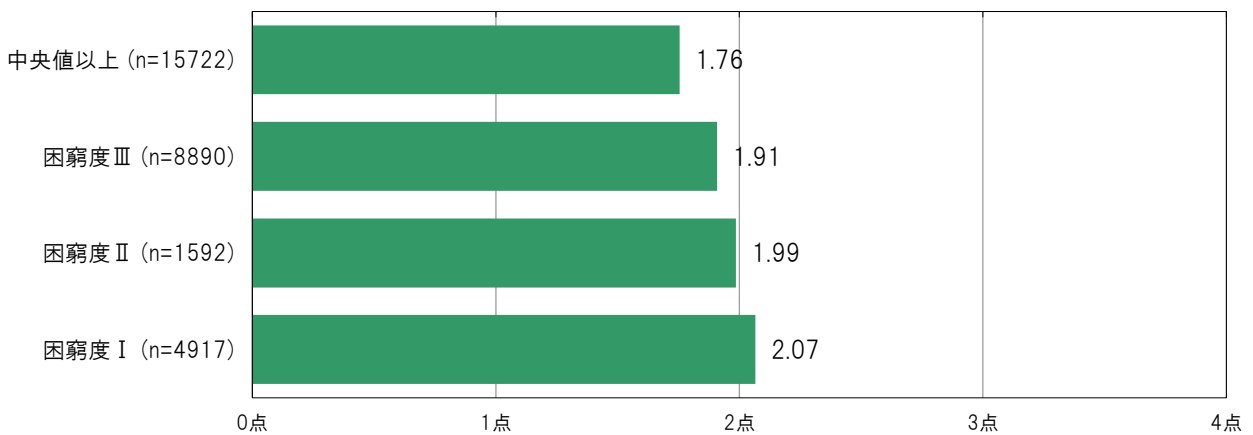
大阪市24区の困窮度別の加重得点平均は、「中央値以上」1.77点、「困窮度Ⅲ」1.93点、「困窮度Ⅱ」2.02点、「困窮度Ⅰ」2.09点となっている。

※加重得点「よくわかる」= 1点、「だいたいわかる」= 2点、「あまりわからない」= 3点、「ほとんどわからない」= 4点

〔大阪市24区／困窮度別〕



〔大阪府／困窮度別〕



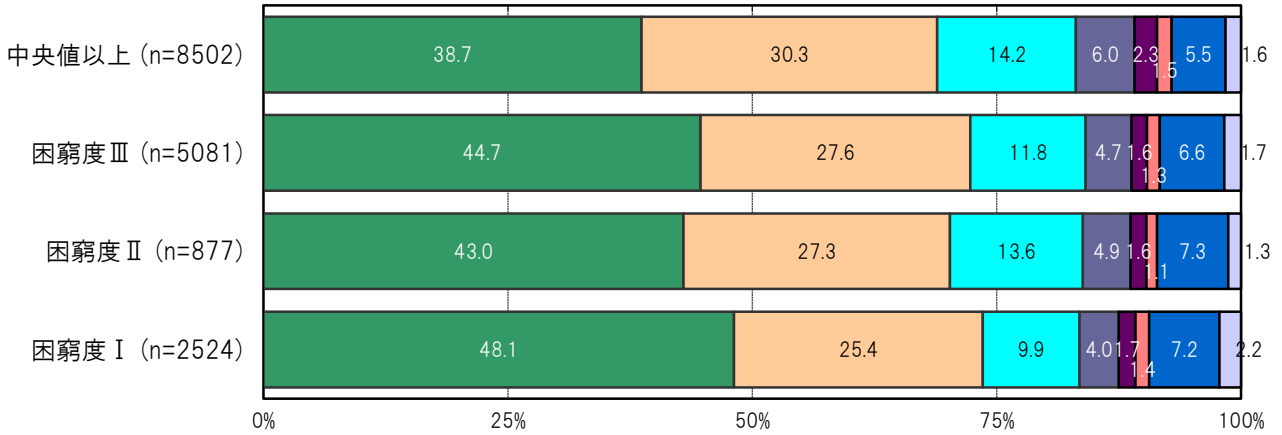
A-263. 困窮度別にみた授業以外の1日の読書時間 [子ども 問18]

大阪市24区の困窮度Ⅰ群においては、「まったくしない」48.1%、「30分より少ない」25.4%、「30分以上、1時間より少ない」9.9%、「1時間以上、2時間より少ない」4.0%、「2時間以上、3時間より少ない」1.7%、「3時間以上」1.4%、「わからない」7.2%となっている。

大阪市24区の中央値以上群においては、「まったくしない」38.7%、「30分より少ない」30.3%、「30分以上、1時間より少ない」14.2%、「1時間以上、2時間より少ない」6.0%、「2時間以上、3時間より少ない」2.3%、「3時間以上」1.5%、「わからない」5.5%となっている。

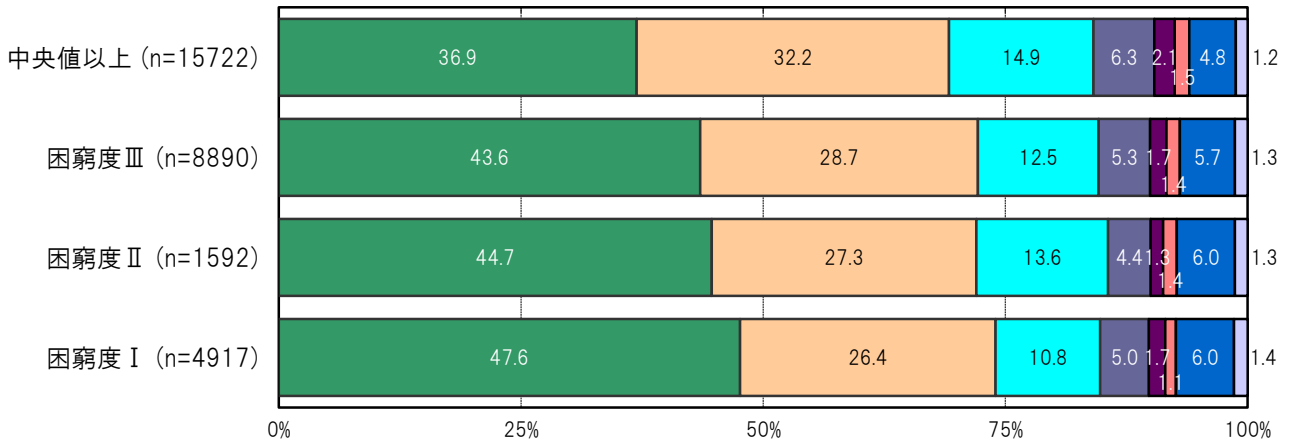
〔大阪市24区／困窮度別〕

- まったくしない
- 30分より少ない
- 30分以上、1時間より少ない
- 1時間以上、2時間より少ない
- 2時間以上、3時間より少ない
- 3時間以上
- わからない
- 無回答



〔大阪府／困窮度別〕

- まったくしない
- 30分より少ない
- 30分以上、1時間より少ない
- 1時間以上、2時間より少ない
- 2時間以上、3時間より少ない
- 3時間以上
- わからない
- 無回答

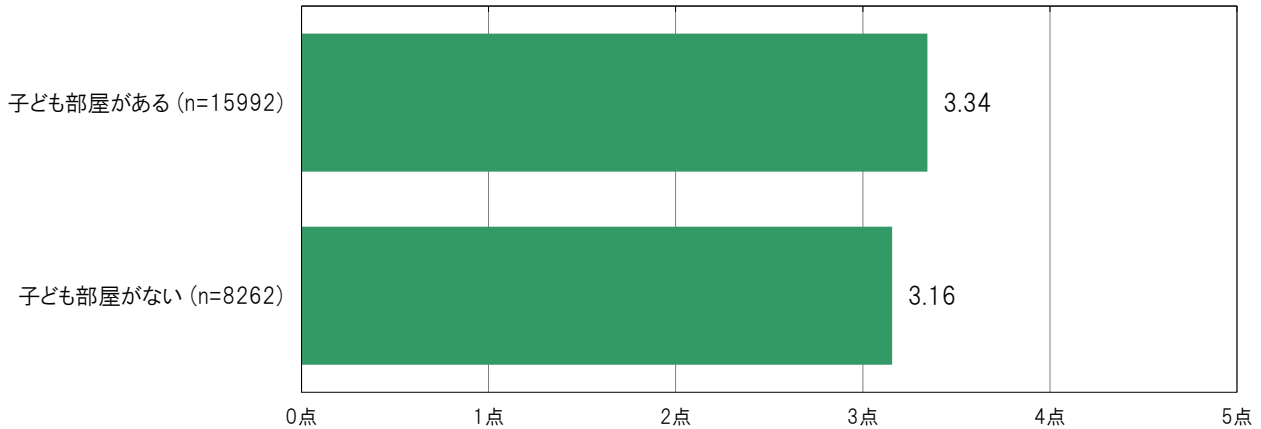


A-264. 子ども部屋の有無別にみた学校がある日の授業時間以外での1日の勉強時間／
加重得点平均 [子ども 問13①]

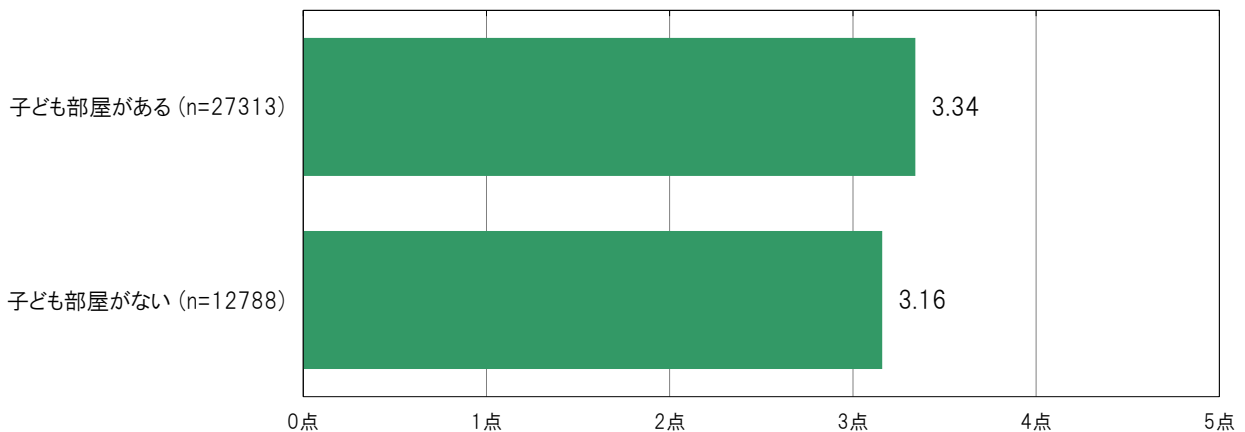
大阪市24区の子ども部屋の有無別の加重得点平均は、「子ども部屋がある」3.34点、「子ども部屋がない」3.16点となっている。

※加重得点「まったくしない」= 1点、「30分より少ない」= 2点、「30分以上、1時間未満」= 3点、
「1時間以上、2時間未満」= 4点、「2時間以上、3時間未満」= 5点、「3時間以上」= 6点

〔大阪市24区／子ども部屋の有無別〕



〔大阪府／子ども部屋の有無別〕

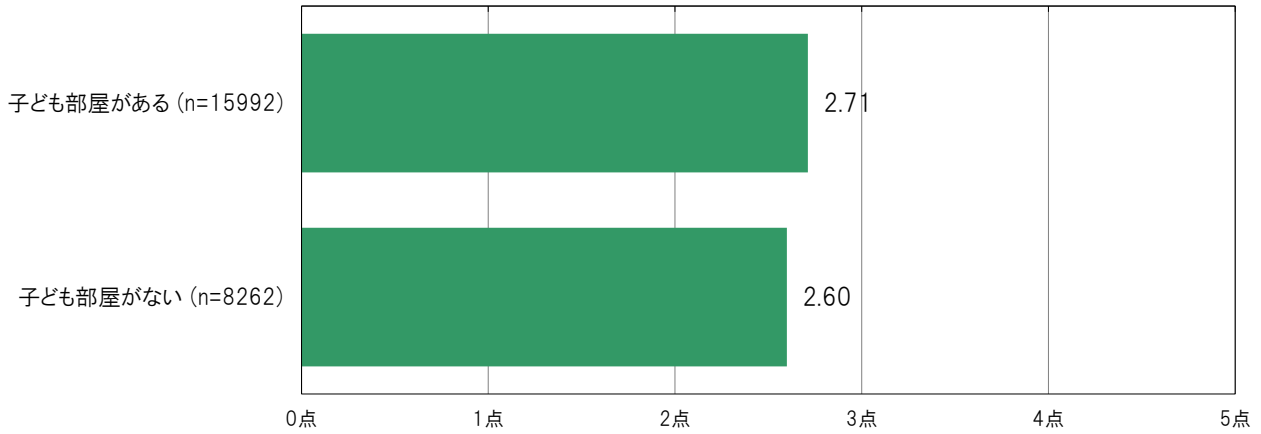


A-265. 子ども部屋の有無別にみた学校がない日の授業時間以外での1日の勉強時間／
加重得点平均 [子ども 問13②]

大阪市24区の子ども部屋の有無別の加重得点平均は、「子ども部屋がある」2.71点、「子ども部屋がない」2.60点となっている。

※加重得点「まったくしない」= 1点、「30分より少ない」= 2点、「30分以上、1時間未満」= 3点、
「1時間以上、2時間未満」= 4点、「2時間以上、3時間未満」= 5点、「3時間以上」= 6点

〔大阪市24区／子ども部屋の有無別〕



〔大阪府／子ども部屋の有無別〕

