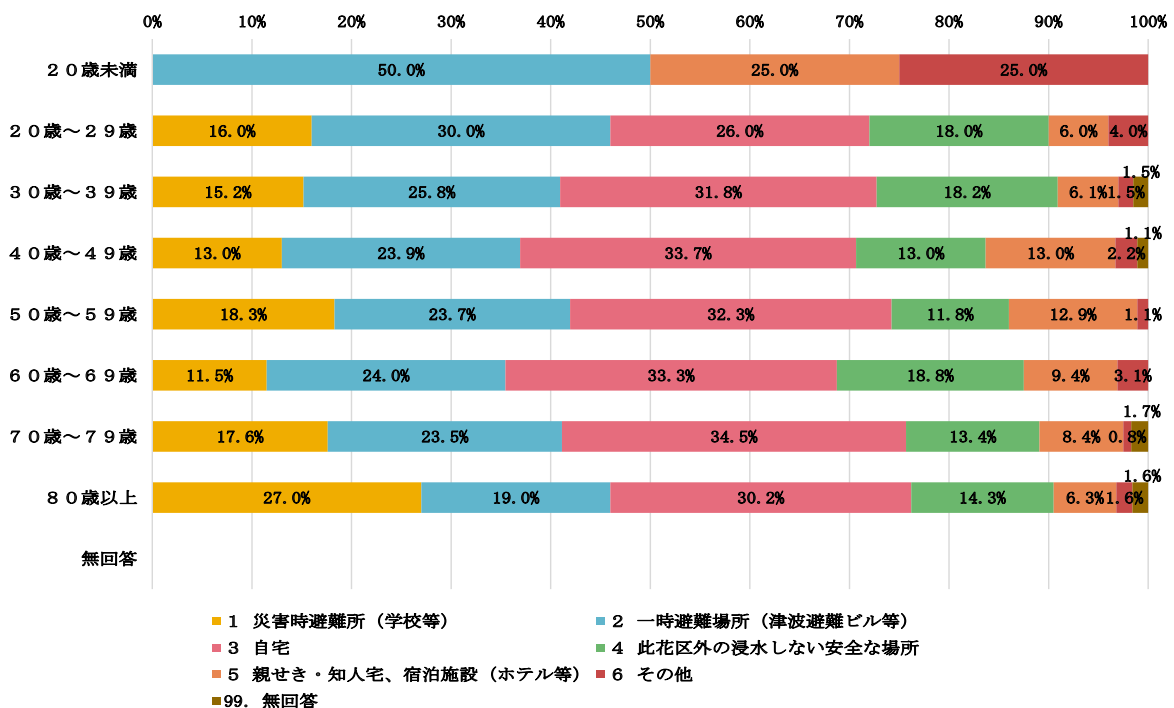
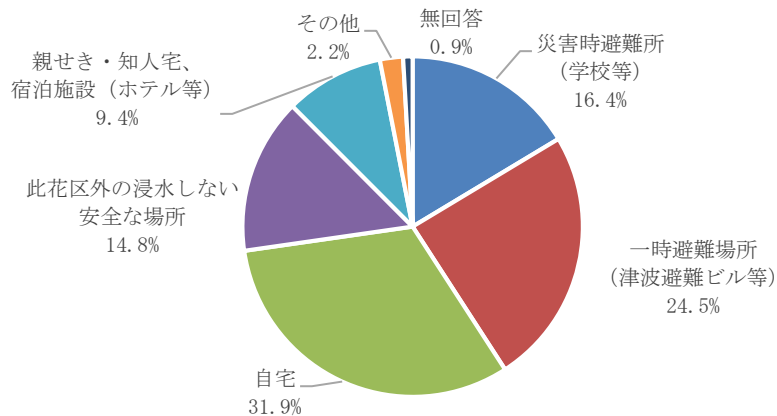


問 12 淀川の氾濫や最大規模の高潮が想定される場合

どこが避難先として適切だと考えていますか。（1つ選んでください）

- |                   |                      |
|-------------------|----------------------|
| 1 災害時避難所（学校等）     | 4 此花区外の浸水しない安全な場所    |
| 2 一時避難場所（津波避難ビル等） | 5 親せき・知人宅、宿泊施設（ホテル等） |
| 3 自宅              | 6 その他（ ）             |

災害時避難所（学校等）	96	16.4%
一時避難場所（津波避難ビル等）	144	24.5%
自宅	187	31.9%
此花区外の浸水しない安全な場所	87	14.8%
親せき・知人宅、宿泊施設（ホテル等）	55	9.4%
その他	13	2.2%
無回答	5	0.9%
合計	587	100.0%



●その他自由記述

阪神電車 千鳥橋駅
実家
子供の自宅
宿泊施設(安全な場所の)
住宅の14階
ビル
現住宅
最新のビルの高い場所
福島区の別宅
分からない
山
プレサンス此花
此花区の親の住居。マンションの上階なので。

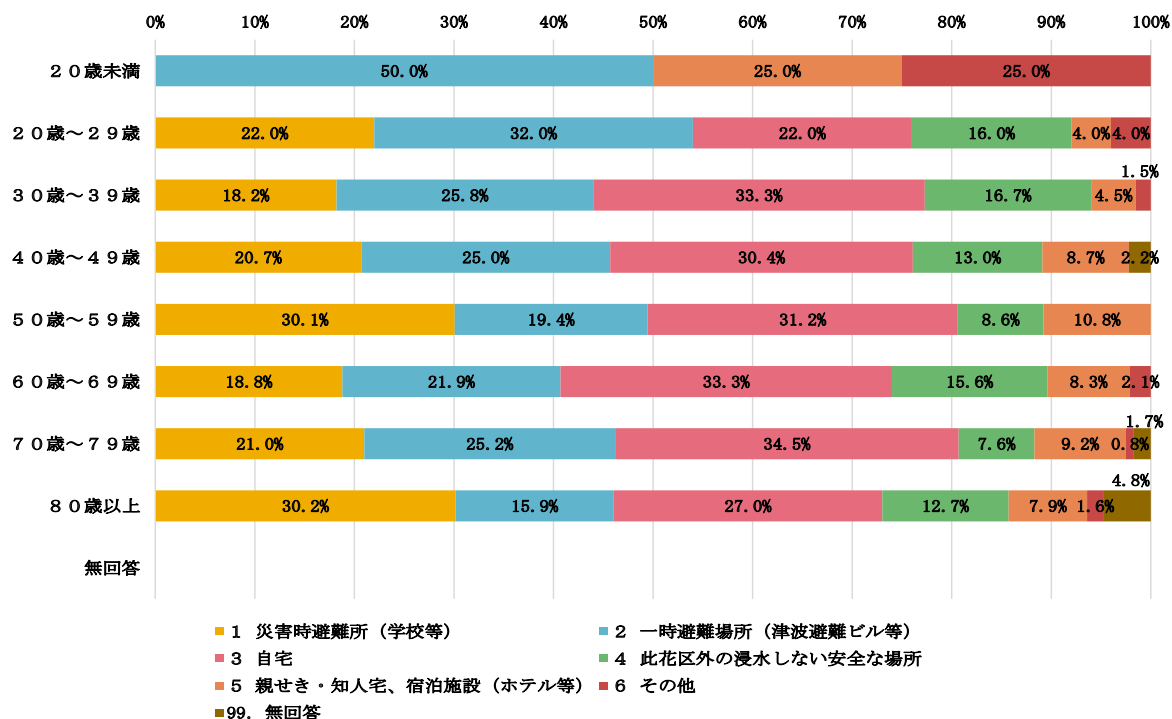
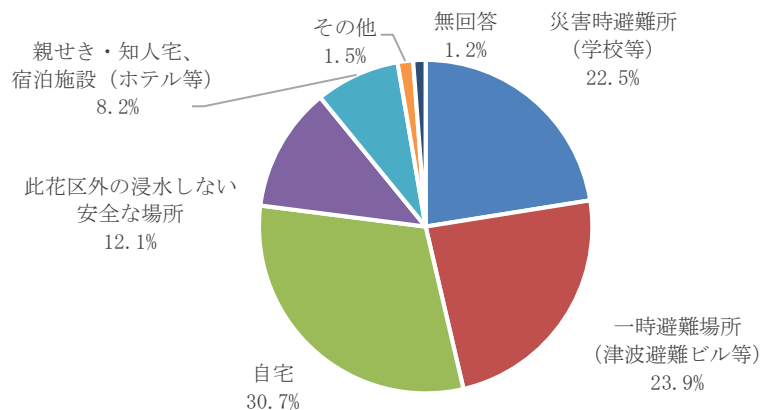
- 全体では、「自宅」31.9%と最も多く、「一時避難場所（津波避難ビル等）」24.5%、「災害時避難場所（学校等）」16.4%となっている。
- 年代別では、70代が「自宅」34.5%と最も多く、次いで40代が33.7%となっている。

### 問 13 淀川の氾濫や最大規模の高潮が想定される場合

コロナ禍以前はどこが適切だと考えていましたか。(1つ選んでください)

- |                   |                      |
|-------------------|----------------------|
| 1 災害時避難所（学校等）     | 4 此花区外の浸水しない安全な場所    |
| 2 一時避難場所（津波避難ビル等） | 5 親せき・知人宅、宿泊施設（ホテル等） |
| 3 自宅              | 6 その他（ ）             |

災害時避難所（学校等）	132	22.5%
一時避難場所（津波避難ビル等）	140	23.9%
自宅	180	30.7%
此花区外の浸水しない安全な場所	71	12.1%
親せき・知人宅、宿泊施設（ホテル等）	48	8.2%
その他	9	1.5%
無回答	7	1.2%
合計	587	100.0%



●その他自由記述

阪神電車 千鳥橋駅
子供の自宅
安全な場所にある宿泊施設
住宅の14階
ビル
現住宅
分からない
山

- 全体では、「自宅」30.7%と最も多く、「一時避難場所（津波避難ビル等）」23.9%、「災害時避難所（学校等）」22.5%となっている。
- 年代別では、70代以上が「自宅」34.5%と最も多く、次いで30代60代が33.3%となっている。

問 14 あなたは、大地震等の災害に対して自宅で最低限の備え（※）をしていますか。

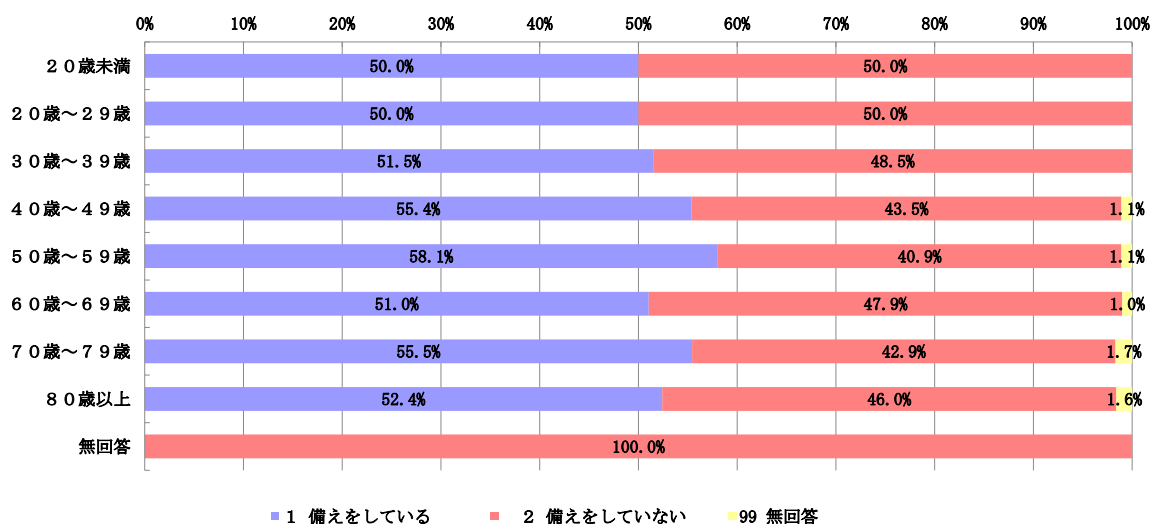
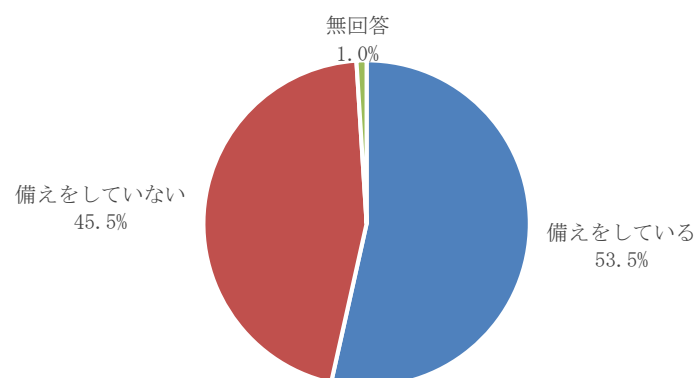
（1つ選んでください）

※【例】水、食糧、携帯トイレ等

1 備えをしている

2 備えをしていない

備えをしている	314	53.5%
備えをしていない	267	45.5%
無回答	6	1.0%
合計	587	100.0%

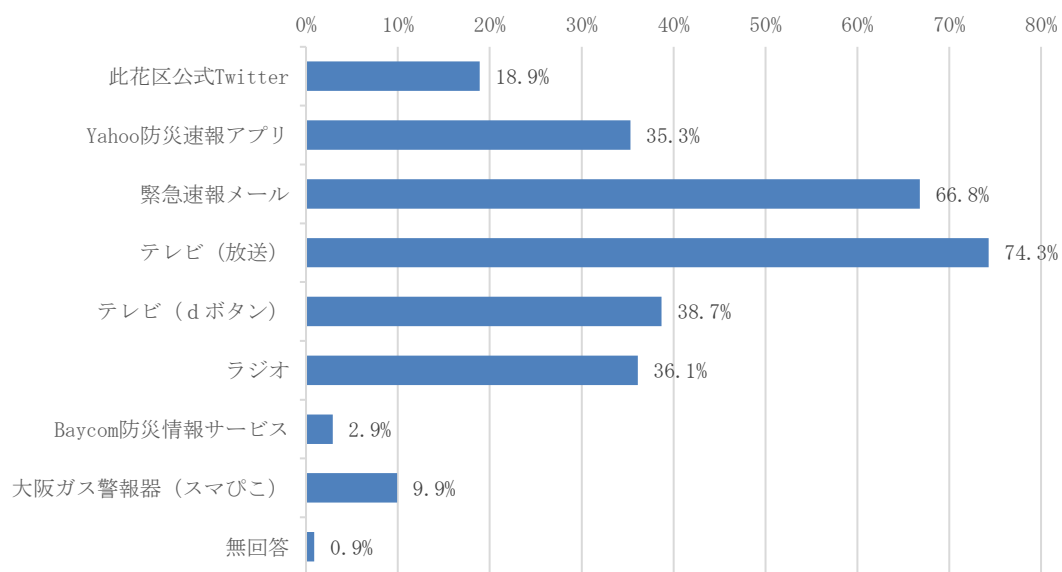


- 全体では、「備えをしている」53.5%、「備えをしていない」45.5%となっている。
- 年代別では、50代が「備えをしている」58.1%と最も多く、その他の年代でも50%以上となっている。

問 15 次の災害時に情報発信が予定されているツールのうち、あなたが利用可能なものを教えてください。(複数選択可)

- |                 |                              |
|-----------------|------------------------------|
| 1 此花区公式Twitter  | 5 テレビ（dボタン）                  |
| 2 Yahoo 防災速報アプリ | 6 ラジオ                        |
| 3 緊急速報メール       | 7 Baycom 防災情報サービス ※専用端末が必要です |
| 4 テレビ（放送）       | 8 大阪ガス警報器（スマピコ）              |

此花区公式Twitter	111	18.9%
Yahoo防災速報アプリ	207	35.3%
緊急速報メール	392	66.8%
テレビ（放送）	436	74.3%
テレビ（dボタン）	227	38.7%
ラジオ	212	36.1%
Baycom防災情報サービス	17	2.9%
大阪ガス警報器（スマピコ）	58	9.9%
無回答	5	0.9%
合計	1665	283.8%



- 全体では、「テレビ（放送）」74.3%が最も多く、次いで「緊急速報メール」66.8%となっている。

## 【子ども】

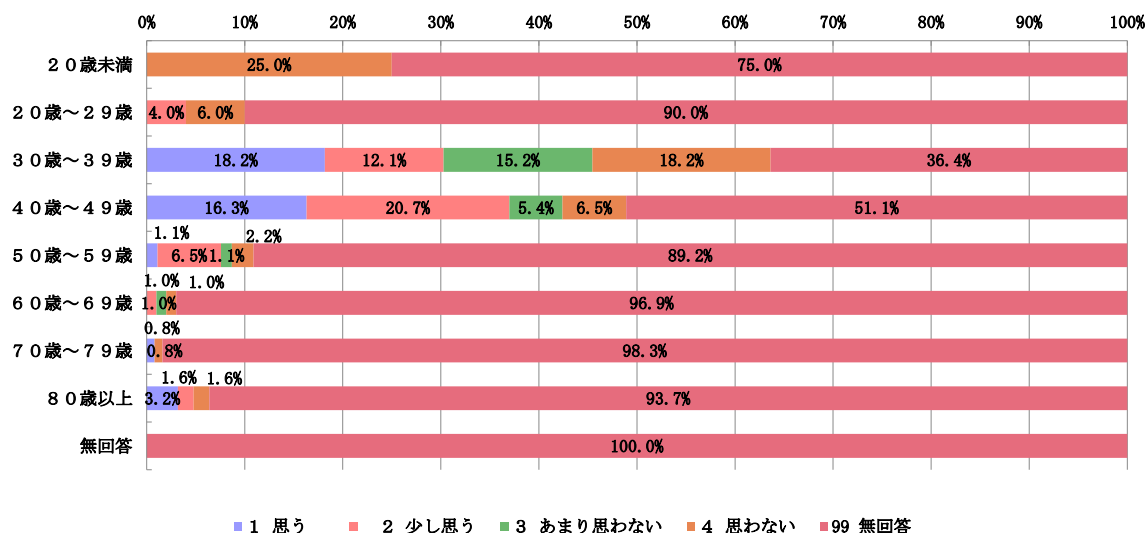
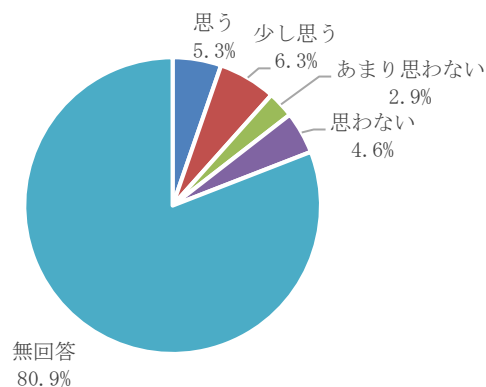
問 16 《現在、中学生以下のお子さまの子育てをされている方にお聞きします》

あなたは、子どもに学習の習慣（宿題など）がついていると思いますか。

（1つ選んでください）

1 思う      2 少し思う      3 あまり思わない      4 思わない

思う	31	5.3%
少し思う	37	6.3%
あまり思わない	17	2.9%
思わない	27	4.6%
無回答	475	80.9%
合計	587	100.0%

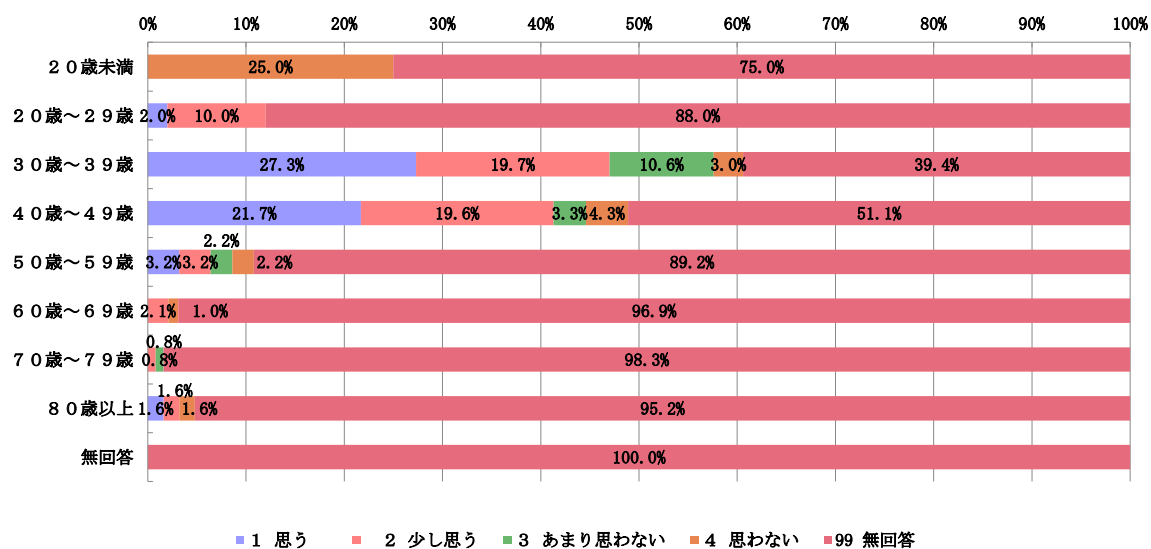
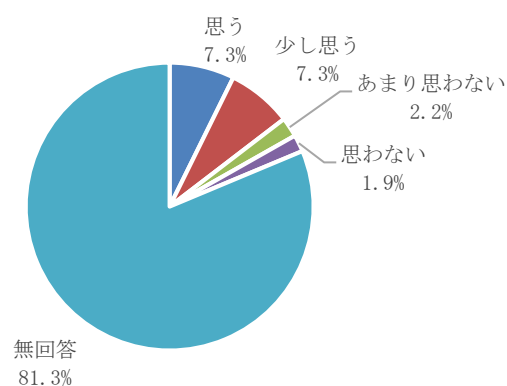


- 全体では、「少し思う」6.3%、「思う」5.3%、「思わない」4.6%、「あまり思わない」2.9%となっている。
- 年代別では、回答数の多い30代、40代で「思う」「少し思う」が多くなっている。

問 17 《現在、中学生以下のお子さまの子育てをされている方にお聞きします》  
あなたは、子どもに望ましい基本的な生活習慣（早寝早起き、朝食を摂るなど）が身についていると思いますか。（1つ選んでください）

1 思う                      2 少し思う                      3 あまり思わない                      4 思わない

思う	43	7.3%
少し思う	43	7.3%
あまり思わない	13	2.2%
思わない	11	1.9%
無回答	477	81.3%
合計	587	100.0%



- 全体では、「思う」「少し思う」ともに 7.3%、「あまり思わない」2.2%、「思わない」1.9%となっている。
- 年代別では、回答数の多い30代、40代で「思う」が多く、2割を超えている。



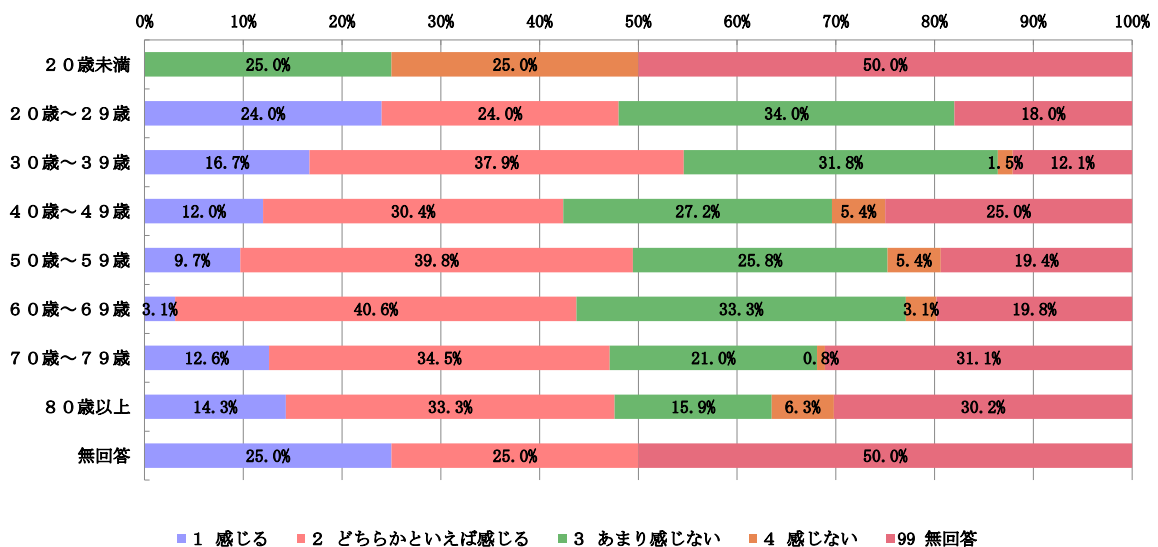
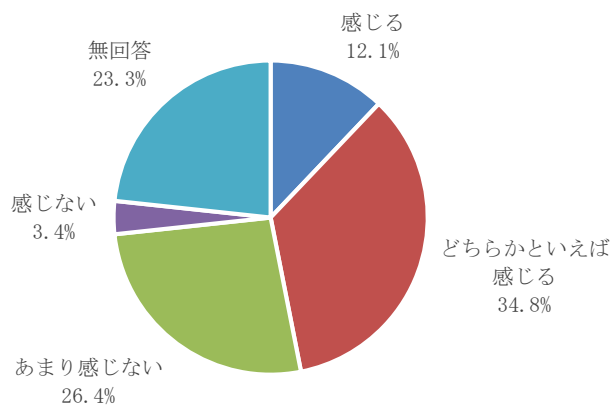
問 18 《全員にお聞きします》

あなたは、此花区で安心して子育てができると感じますか。

(1つ選んでください)

1 感じる 2 どちらかといえば感じる 3 あまり感じない 4 感じない

感じる	71	12.1%
どちらかといえば感じる	204	34.8%
あまり感じない	155	26.4%
感じない	20	3.4%
無回答	137	23.3%
合計	587	100.0%



- 全体では、「感じる」「どちらかといえば感じる」の合計は46.9%、「あまり感じない」「感じない」の合計は29.8%となっており、4割が安心して子育てができると感じている。
- 年代別では、回答数の少ない20歳未満を除くと、30代の「感じる」「どちらかといえば感じる」の合計が54.6%と最も多い。

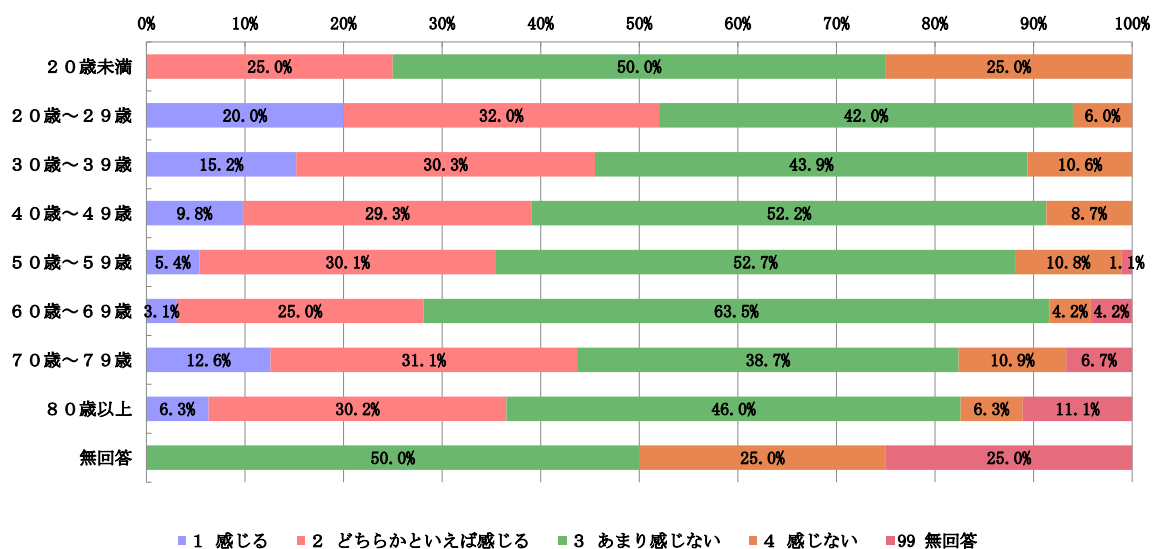
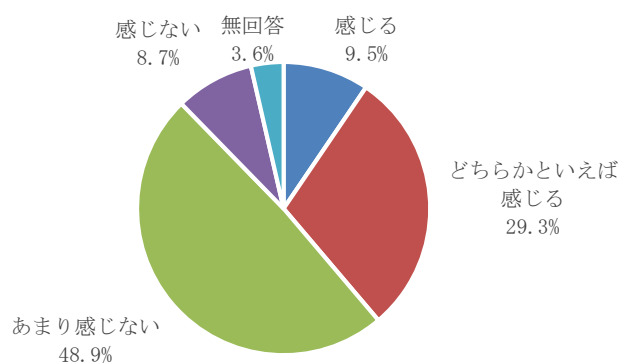
【 福祉 】

問 19 あなたは、地域における見守り体制が構築されていると感じますか。

(1つ選んでください)

1 感じる 2 どちらかといえば感じる 3 あまり感じない 4 感じない

感じる	56	9.5%
どちらかといえば感じる	172	29.3%
あまり感じない	287	48.9%
感じない	51	8.7%
無回答	21	3.6%
合計	587	100.0%

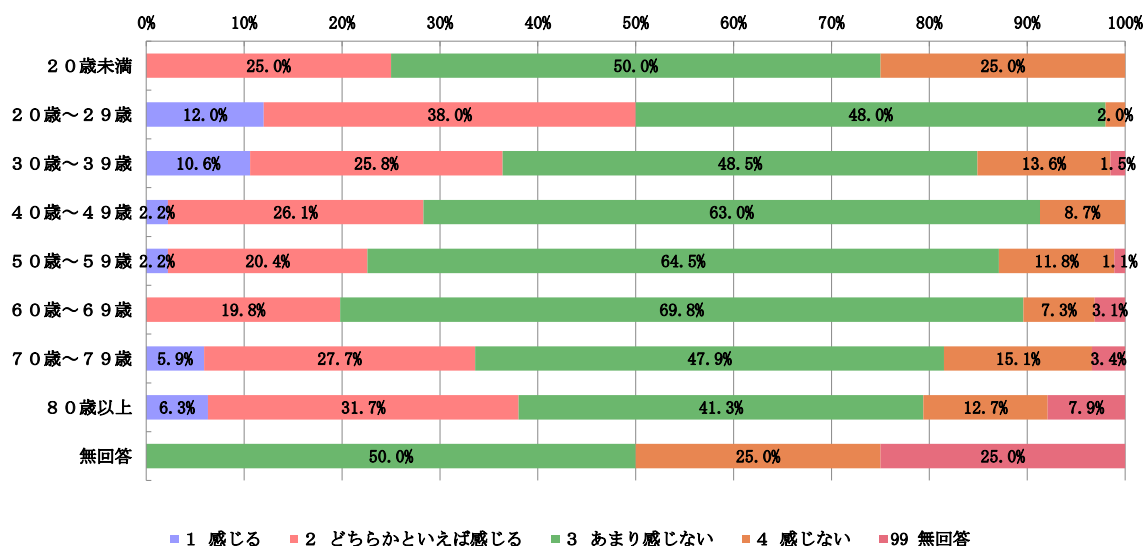
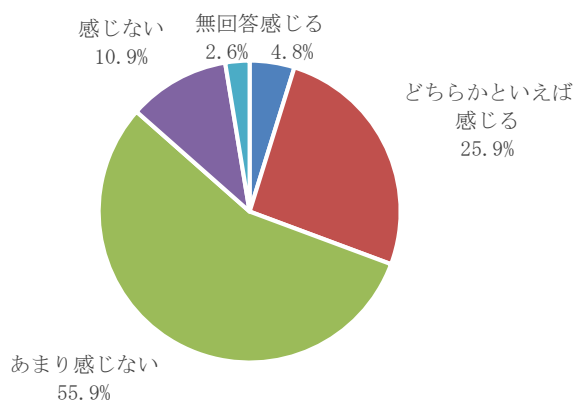


- 全体では、「感じる」「どちらかといえば感じる」の合計は 38.8%、「あまり感じない」「感じない」の合計は 57.6%となっている。
- 年代別では、回答数の少ない 20 歳未満を除くと、20 代の「感じる」「どちらかといえば感じる」の合計が 52.0%と最も多い。

問 20 あなたは、高齢者や障がい者等について、地域から十分な見守りが行われていると感じますか。(1つ選んでください)

1 感じる 2 どちらかといえば感じる 3 あまり感じない 4 感じない

感じる	28	4.8%
どちらかといえば感じる	152	25.9%
あまり感じない	328	55.9%
感じない	64	10.9%
無回答	15	2.6%
合計	587	100.0%



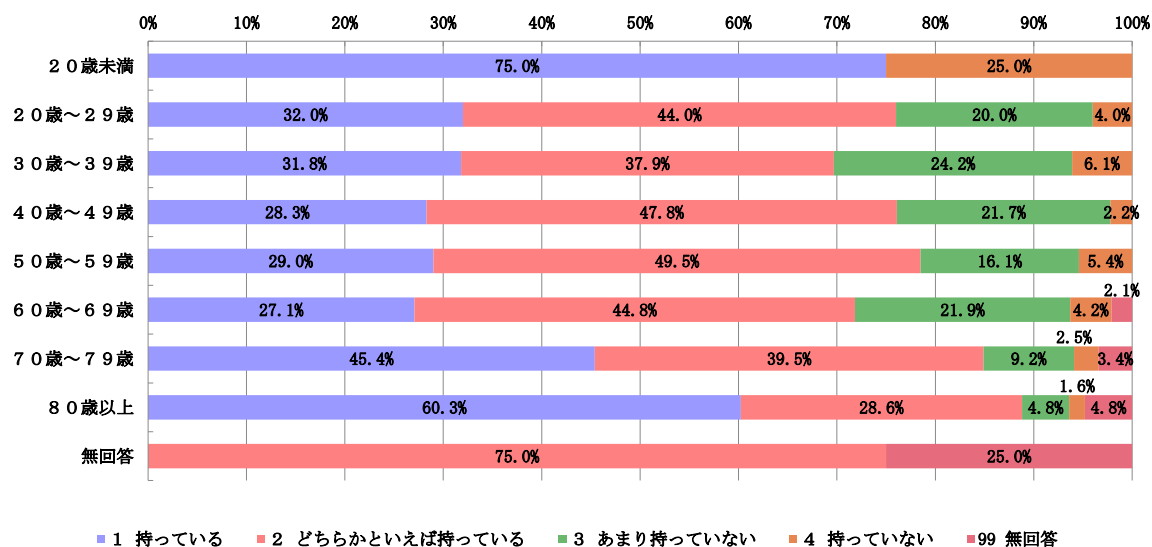
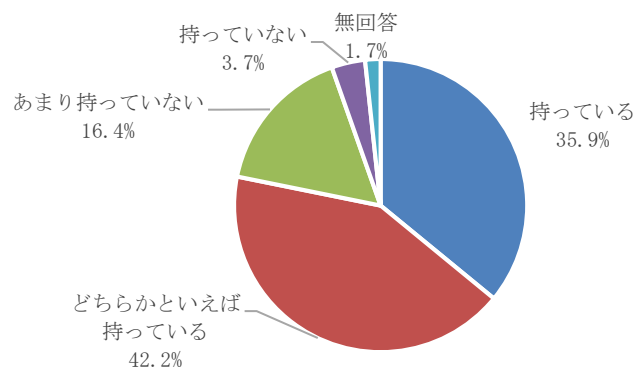
- 全体では、「感じる」「どちらかといえば感じる」の合計は30.7%、「あまり感じない」「感じない」の合計は66.8%となっている。
- 年代別では、回答数の少ない20歳未満を除くと、20代の「感じる」「どちらかといえば感じる」の合計が50.0%と最も多くなっている。

【 まちづくり・環境 】

問 21 あなたは、お住まいのまちに愛着を持っていますか。（1つ選んでください）

- 1 持っている      2 どちらかといえば持っている      3 あまり持っていない  
4 持っていない

持っている	211	35.9%
どちらかといえば持っている	248	42.2%
あまり持っていない	96	16.4%
持っていない	22	3.7%
無回答	10	1.7%
合計	587	100.0%



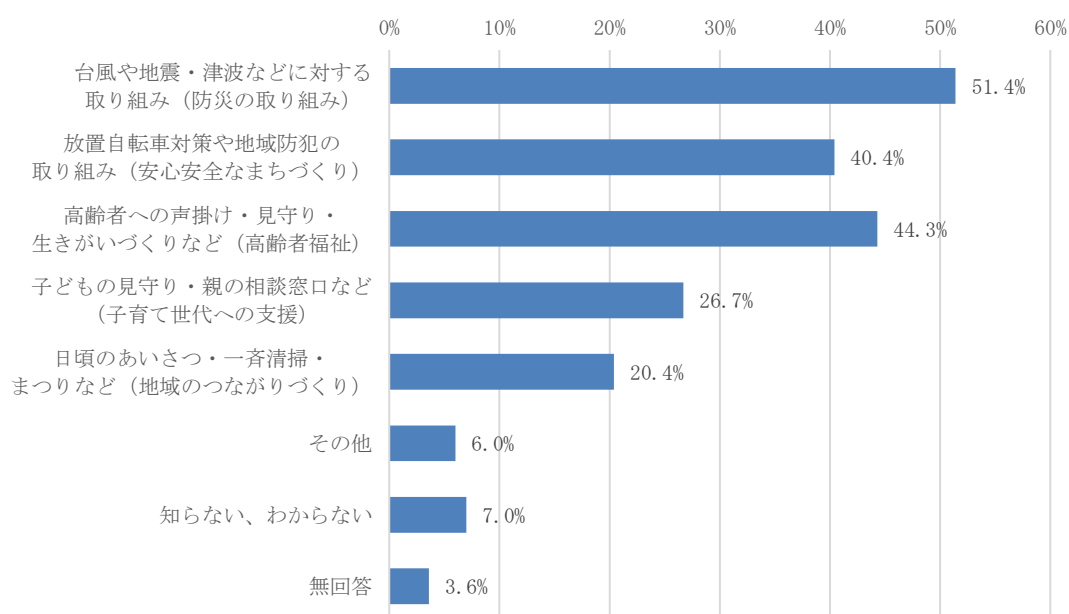
- 全体では、「持っている」「どちらかといえば持っている」の合計は78.2%、「あまり持っていない」「持っていない」の合計は20.1%となっている。
- 年代別では、全ての年代で「持っている」「どちらかといえば持っている」が多数を占めている。

問 22 あなたのお住まいの地域で課題だと思うものを教えてください。

(複数選択可)

- 1 台風や地震・津波などに対する取り組み（防災の取り組み）
- 2 放置自転車対策や地域防犯の取り組み（安心安全なまちづくり）
- 3 高齢者への声掛け・見守り・生きがいきづくりなど（高齢者福祉）
- 4 子どもの見守り・親の相談窓口など（子育て世代への支援）
- 5 日頃のあいさつ・一斉清掃・まつりなど（地域のつながりづくり）
- 6 その他（ ）
- 7 知らない、わからない

台風や地震・津波などに対する取り組み（防災の取り組み）	302	51.4%
放置自転車対策や地域防犯の取り組み（安心安全なまちづくり）	237	40.4%
高齢者への声掛け・見守り・生きがいきづくりなど（高齢者福祉）	260	44.3%
子どもの見守り・親の相談窓口など（子育て世代への支援）	157	26.7%
日頃のあいさつ・一斉清掃・まつりなど（地域のつながりづくり）	120	20.4%
その他	35	6.0%
知らない、わからない	41	7.0%
無回答	21	3.6%
合計	1173	199.8%



●その他自由記述

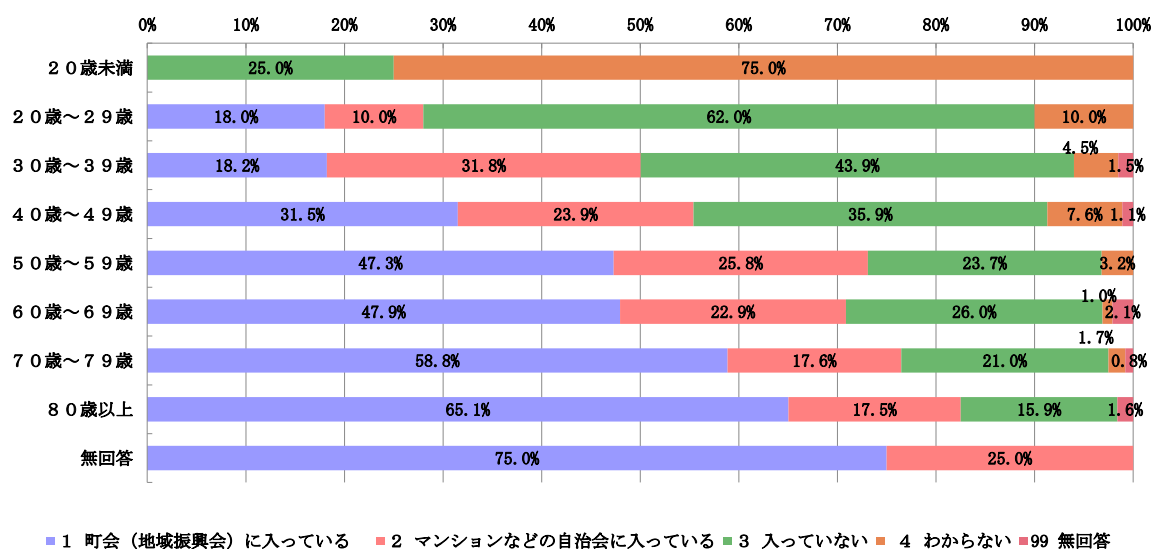
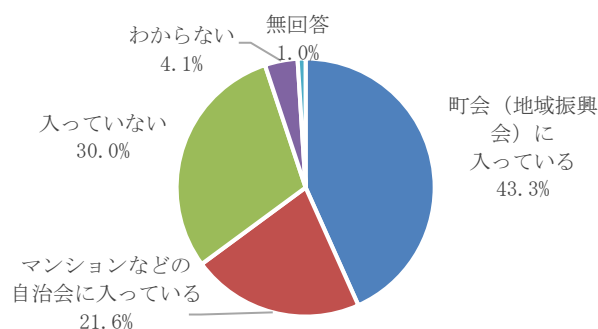
きれいな町づくり。雑草等の除去に高齢者ボランティアをつのる、町がきれいになれば防犯にも、高齢者の生きがいにも繋がる。
観光客に魅力的な町作りとか？ 西九条は魅力がない
公共物への落書き、ポイ捨て、壊れた建造物、道路(ブロック)等の整備、河川敷のゴミ、收拾
歩行者が安心して歩ける歩道、違法な自転車走行、でこぼこな歩道
街の活性化
引っ越ししてきて間が無いので、解らない
障害者の見守り等
自転車に乗りながら、歩きながらのタバコを吸うのは禁止にするべきです。ポイ捨ても、厳しいですが罰金制にするとか
暴走族が煩い!!
通学路の歩道確保
障がい者・児の防災(特に子供)、小中不登校への対応、学校いけない、欠席が多い子へのオンライン授業の普及(現場での)学習支援、民間利用の助成若しくは大阪市、此花区で支援オンラインできるように。
現時点で特にない
コロナ禍においても店の外で、マスクなしに大声を発し、飲食している姿を見てぞっとする。安全な街づくりを願います。
街の景観
外国人労働者とのコミュニケーション、何処で何をしていた、何処に住んでいるのか
なし
交通便、レールトレンや地下鉄が無い。市バスはダイヤが少ない
コロナで分からない
北港地区の公園の整備◎特にトイレが汚くて子供が入りにくい
若者や外国人、または外国人留學生の夜間の騒ぎ声
子供が自閉症なのですが、此花区は親の為の講習会などがほとんどないと感じます。ペアレントトレーニングはありましたが。福島区、港区、西区は専門の先生を招いてのお話が聞けました。此花区では一度もありません。
町会など地域活動への無関心と、担い手の高齢化による活動の停滞。
トラックの通行量が多いことと、そのトラックが交通事故ルールを守っていないと思うことが多いこと
外国人が多い事に対する不安
①ながら運転②歩きスマホ③信号無視④自転車無灯
町内会等場所によっては活動されていなかったり、マンション等だと皆が皆町内会へ加入しておらず災害時等の場合の把握に時間を要すのではと思います。
野生動物への餌やり
ノーリードで犬の散歩
小学校中学校の教育レベルを上げて欲しい。此花区はレベルが低いと言われていて非常に不安
全く愛着が湧くような促進するイベントやアピールもなく優遇もない。
自宅前などに張り出している自転車やゴミ箱、駐車スペースからはみ出ている車、違法駐輪、駐車が
多い。

- 全体では、台風や地震・津波などに対する取り組み（防災の取り組み）が 51.4%と半数以上になっている。

問 23 あなたは、町会や自治会などに入っていますか。(1つ選んでください)

- 1 町会（地域振興会）に入っている    2 マンションなどの自治会に入っている  
3 入っていない    4 わからない

町会（地域振興会）に入っている	254	43.3%
マンションなどの自治会に入っている	127	21.6%
入っていない	176	30.0%
わからない	24	4.1%
無回答	6	1.0%
合計	587	100.0%



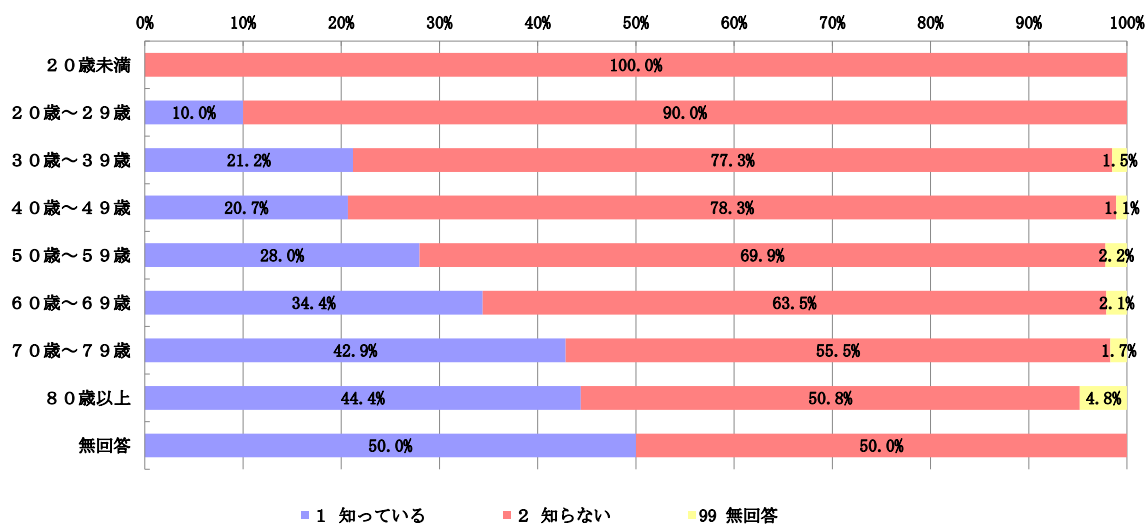
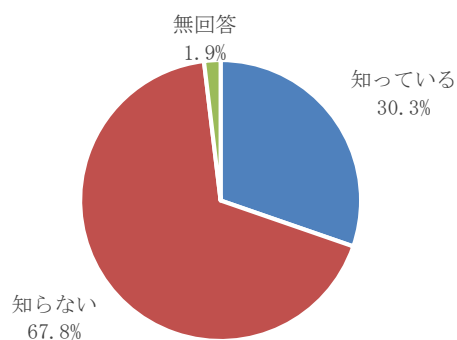
- 全体では、「町会(地域振興会)には入っている」43.3%となっている。
- 年代別では、70歳以上が「町会(地域振興会)には入っている」が半数を超えている。

問 24 あなたは、地域活動協議会を知っていますか。(1つ選んでください)

1 知っている

2 知らない

知っている	178	30.3%
知らない	398	67.8%
無回答	11	1.9%
合計	587	100.0%



- 全体では、「知っている」30.3%、「知らない」67.8%となっている。
- 年代別では、全ての年代で「知らない」が半数を超えている。

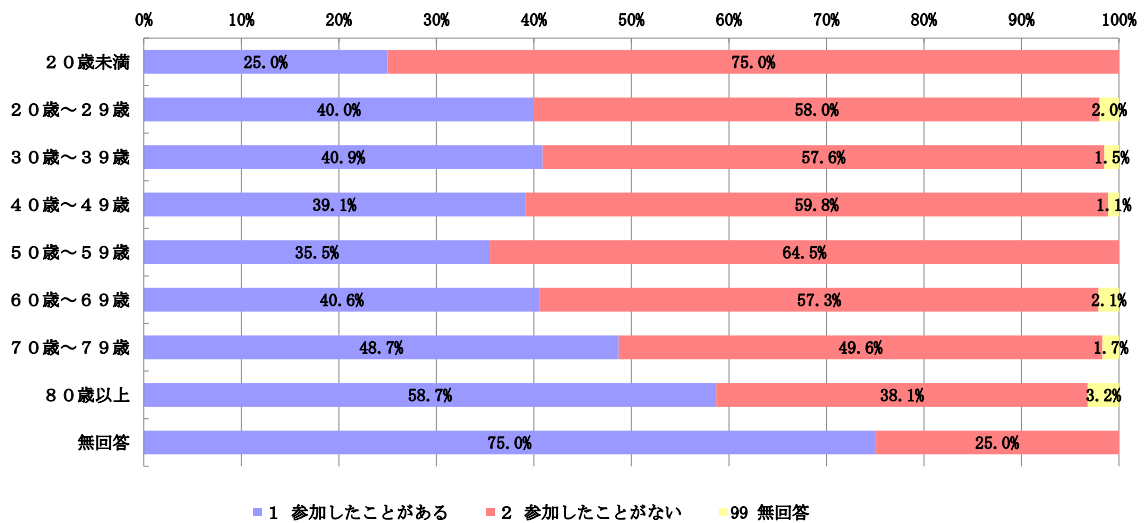
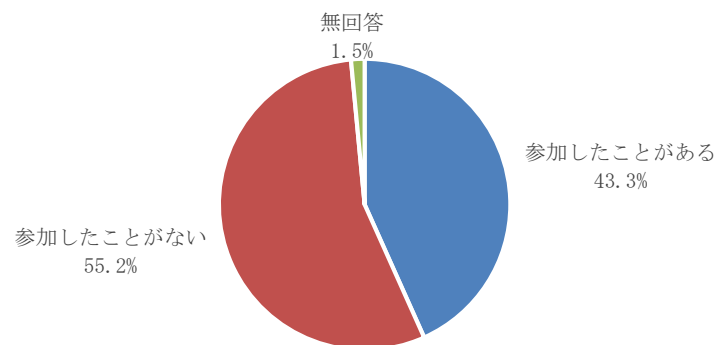


問 25 あなたは、地域活動に参加したことがありますか。【活動の例：盆踊り、もちつき大会、防災訓練、ふれあい喫茶、子どもの見守り、一斉清掃など】  
(1つ選んでください)

1 参加したことがある

2 参加したことがない

参加したことがある	254	43.3%
参加したことがない	324	55.2%
無回答	9	1.5%
合計	587	100.0%



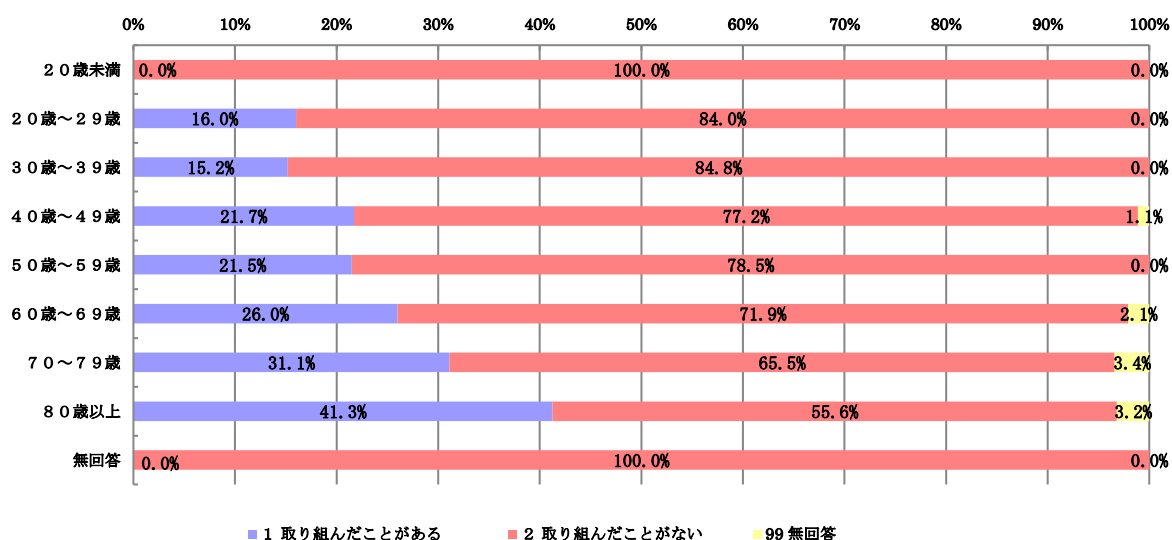
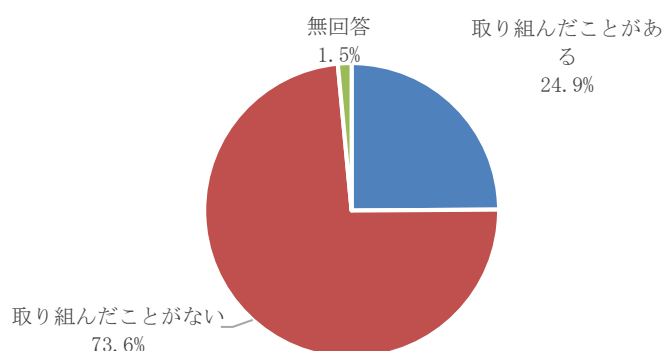
- 全体では、「参加したことがある」43.3%、「参加したことがない」55.2%となっている。
- 年代別では、80歳以上が「参加したことがある」58.7%と最も多くなっている。

問 26 あなたは、地域で行う様々な活動にスタッフとして取り組まれたことがありますか。【活動の例：盆踊り、もちつき大会、防災訓練、ふれあい喫茶、子どもの見守り、一斉清掃など】（1つ選んでください）

1 取り組んだことがある

2 取り組んだことがない

取り組んだことがある	146	24.9%
取り組んだことがない	432	73.6%
無回答	9	1.5%
合計	587	100.0%



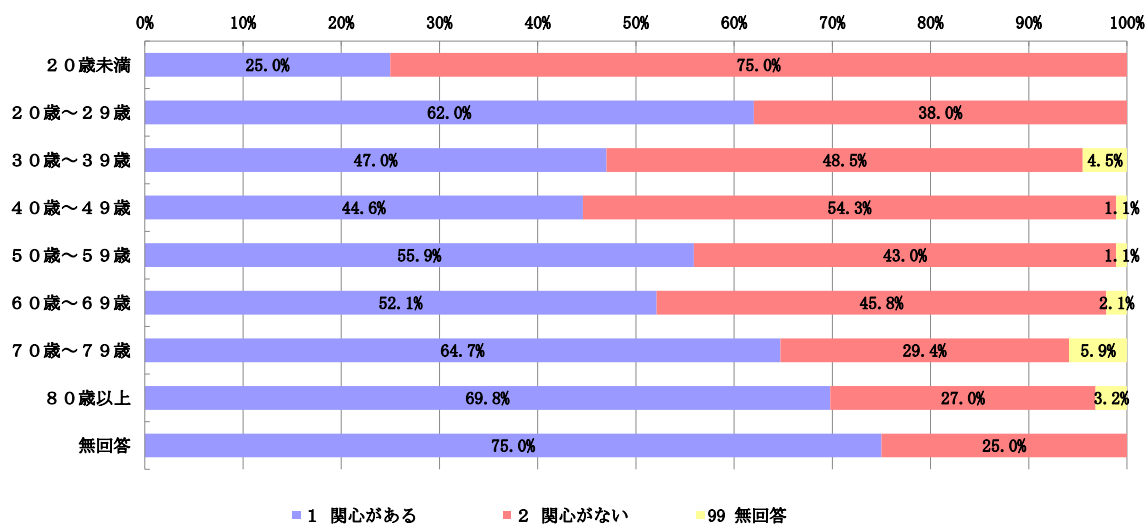
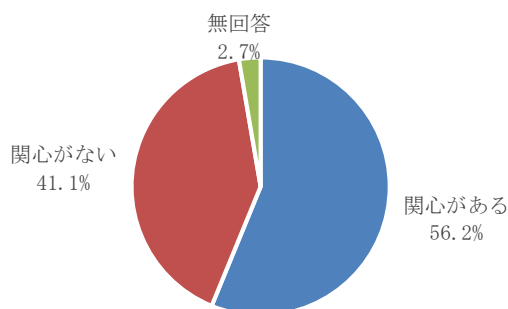
- 全体では、「取り組んだことがある」24.9%、「取り組んだことがない」73.6%となっている。
- 年代別では、80歳以上が「取り組んだことがある」41.3%と最も多くなっており、年代が若いほど「取り組んだことがある」の割合が少なくなる傾向がある。

問 27 あなたは、緑化・美化など地域団体等による環境活動に関心がありますか。  
(1つ選んでください)

1 関心がある

2 関心がない

関心がある	330	56.2%
関心がない	241	41.1%
無回答	16	2.7%
合計	587	100.0%



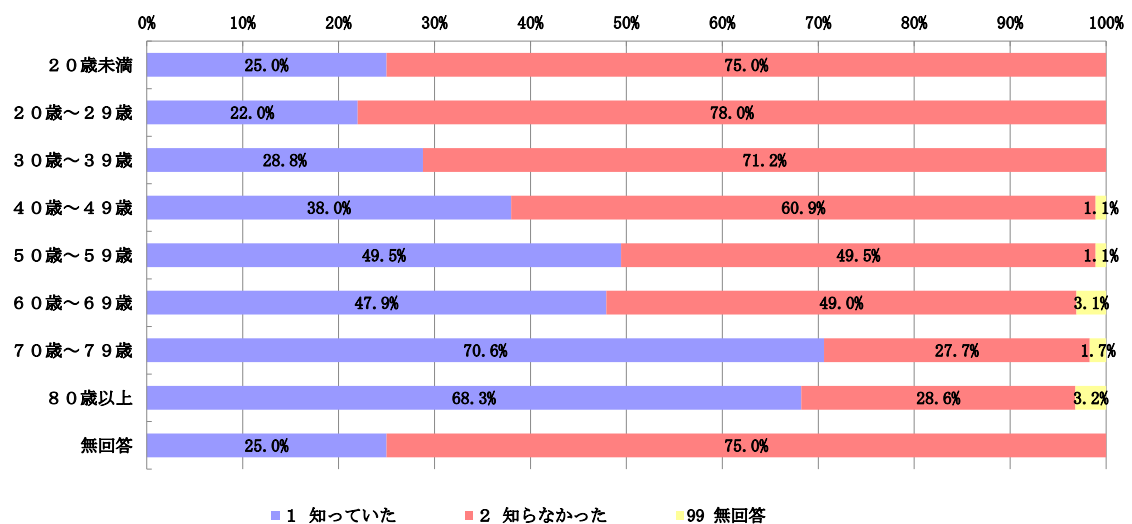
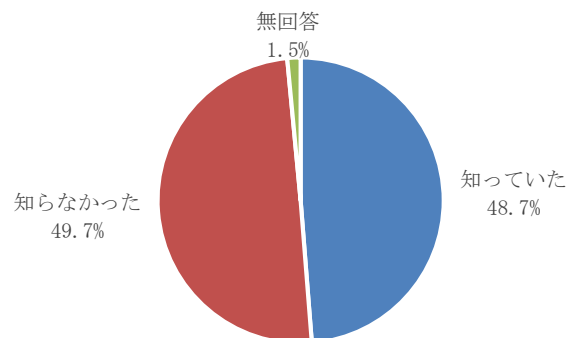
- 全体では、「関心がある」56.2%、「関心がない」41.1%となっている。
- 年代別では、80歳以上で「関心がある」69.8と最も多くなっている。

問 28 あなたは、正蓮寺川公園が環境問題を解決した結果できた公園であることを知っていましたか。(1つ選んでください)

1 知っていた

2 知らなかった

知っていた	286	48.7%
知らなかった	292	49.7%
無回答	9	1.5%
合計	587	100.0%



- 全体では、「知っていた」48.7%、「知らなかった」49.7%となっている。
- 年代別では、70代と80歳以上以外の年代は「知らない」が「知っている」を上回っており、年代が若いほど「知らない」の割合が多くなる傾向にある。