

学校選択制と中学校給食に関するアンケート結果（保護者）

【調査方法等】

- アンケート1：学校選択制・中学校給食に関するアンケート（保護者）
 - ・区内の幼稚園・保育所（園）・小学校の保護者の方に対して、当該校園を通じてアンケート用紙を配付し調査を実施しました。
(7月2日～10日に各校園にアンケート用紙を持ち込み、7月18日～20日に各校園から回収)
- アンケート2：中学校給食に関するアンケート（保護者）
 - ・区内の中学校在籍の1年生・2年生の保護者の方に対して、各中学校を通じてアンケート用紙を配付し調査を実施しました。
(6月28日～7月4日に各校園にアンケート用紙を持ち込み、7月18日～20日に各校園から回収)
- 中学校在籍のお子さんは、今後学校選択制が導入されても原則として対象にならないため、学校選択制の調査項目は省略し、中学校給食の項目のみ調査を実施しました。なお3年生の方は、来年度中学校給食が導入されても対象とならないため調査は実施しておりません。
- 小学校と中学校にお子さんがおられる保護者の方など、アンケート1とアンケート2の回答については、一部重複していると思われます。

アンケート1：学校選択制・中学校給食に関するアンケート（保護者）

〔アンケート回答者数：3,284名〕

質問1 あなたの年齢、性別についておたずねします。

【満年齢】

①	6	18歳未満	②	211	18歳～29歳	③	1,677	30歳～39歳
④	1,282	40歳～49歳	⑤	59	50歳～59歳	⑥	4	60歳以上
	45	無回答						

【お子様との関係】（複数回答可）

①	1,533	就学前の子どもの保護者
②	2,475	小学生の保護者
③	597	中学生の保護者
	0	無回答

【お子様の通学校またはお住まいの校区】

小学校	334	清水	630	新森小路	335	古市	302	太子橋
	316	大宮	294	大宮西	87	生江	182	城北
	521	高殿	243	高殿南	40	無回答		
中学校	518	旭東	421	今市	285	大宮	549	旭陽
	1,511	無回答						

質問2 学校選択制について、ご意見をお伺いします。

	【小学校】	【中学校】	
①	619	743	学校選択制について、賛成である
②	604	703	学校選択制について、どちらかという賛成である
③	812	603	学校選択制について、どちらかという反対である
④	711	422	学校選択制について、反対である。
⑤	462	375	学校選択制について、どちらでもよい
⑥	34	29	その他
	42	409	無回答

質問3 質問2で、『学校選択制について賛成』、『学校選択制についてどちらかという賛成』とお答えされた方にお伺いします。賛成する理由は次のうちどれでしょうか。（複数回答可）

	【小学校】	【中学校】	
①	596	690	子どもの個性や希望に応じた学校選択の権利は、保障されるべきだから
②	321	381	学校に積極的に関わる意識や責任が高まると思うから
③	195	272	学校や子どもの将来について、家庭で話す機会が増えると思うから
④	133	139	保護者の学校の活性化に取り組み意識が高まると思うから
⑤	442	563	特色のある、開かれた学校づくりが進むと思うから
⑥	234	295	学校教育の情報発信が進むと思うから
⑦	655	659	通学時間や距離を考えて選択できるから
⑧	681	801	利便性や環境など条件の良い学校を選べるから
⑨	363	512	校区外から優秀な生徒・児童が集まるよう学校が努力するので、自分の居住する地域の学校のレベルが上がるから
⑩	64	86	その他
	15	19	無回答

質問4 質問2で、『学校選択制について反対』、『学校選択制についてどちらかという反対』とお答えされた方にお伺いします。反対する理由は次のうちどれでしょうか。(複数回答可)

	【小学校】	【中学校】	
①	1,142	629	地域の基本的な単位が校区なのに、地域と居住している子どもたちとのつながりや、地域と学校との関係が希薄になるから
②	584	525	学校間で格差が生じ、序列化が進むと思うから
③	795	612	学校間で児童生徒数がかたよるおそれがあるから
④	633	244	近隣の子どもと一緒に通学できなくなると思うから
⑤	436	368	希望どおりの学校に必ず通える保証がないし、後から学校を選びなおすことができないから
⑥	367	290	他校区からの生徒・児童が増えて大学級となってしまう教育の質が下がると思うから
⑦	178	135	教員の異動がある公立校では、立地面や設備面での特色以外は出せないと思うから
⑧	719	369	通学区域外からの児童の通学者が増え、通学の安全性に不安が生じるから
⑨	497	425	学校の施設や保護者間の評判等で学校が選ばれることが考えられ、学校教育の特色等で選ぶ方は少ないと思うから
⑩	145	90	小学校や中学校の通学区域ごとに実施している「はぐくみネット」や「学校元気アップ地域本部」事業等に支障が生じるから
⑪	129	93	その他
	38	40	無回答

質問5 質問2で、『学校選択制について賛成』、『学校選択制についてどちらかという賛成』とお答えされた方にお伺いします。どのような学校選択制の形態を導入するのが良いと思われますか。

	【小学校】	【中学校】	
①	548	745	自由選択制
②	146	179	ブロック選択制
③	429	392	隣接区域選択制
④	27	35	その他
	73	95	無回答

質問6 中学校給食について、どちらがよいと思われますか。

①	2,562	全員が学校給食を食べる
②	601	学校給食か、家庭から持参する弁当のどちらかを選ぶ
	121	無回答

アンケート2：中学校給食に関するアンケート（保護者）

〔 アンケート回答者数：1,052名 〕

中学校給食の実施について、保護者の方におうかがいします。

お子さんの学校名・学年をご記入ください。

旭東中学校	298	1年生	157
		2年生	141
今市中学校	250	1年生	137
		2年生	113
大宮中学校	174	1年生	87
		2年生	87
旭陽中学校	330	1年生	172
		2年生	158

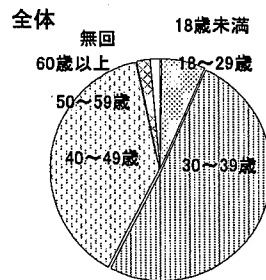
質問 中学校給食の実施にあたっては、次の①、②のどちらがよいと思われますか。

①	749	全員給食（全員が学校給食を食べる）
②	295	家庭弁当との選択制による給食（学校給食か、家庭から持参する弁当のどちらかを選ぶ）
	8	無回答

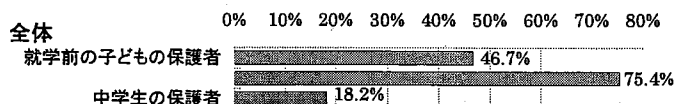
アンケート1: 学校選択制・中学校給食に関するアンケート(保護者)

質問1 あなたの年齢やお住まいの地域などについておたずねします。

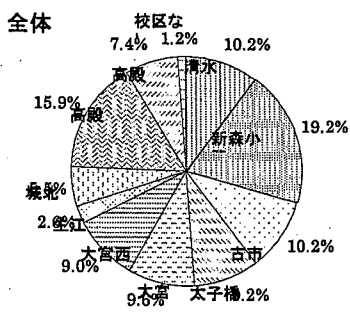
(満年齢)	全体	18歳未満	18歳～29歳	30歳～39歳	40歳～49歳	50歳～59歳	60歳以上	無回答
全体	100.0%	0.2%	6.4%	51.1%	39.0%	1.8%	0.1%	1.4%



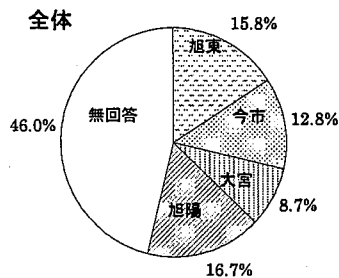
(子どもとの関係)	合計	就学前の子どもの保護者	小学生の保護者	中学生の保護者	無回答
全体	140.2%	46.7%	75.4%	18.2%	0.0%



(子どもの通学校または住まの校区)	全体	清水	新森小路	古市	太子橋	大宮	大宮西	生江	城北	高殿	高殿南	校区なし	無回答
全体	100.0%	10.2%	19.2%	10.2%	9.2%	9.6%	9.0%	2.6%	5.5%	15.9%	7.4%	1.2%	0.0%

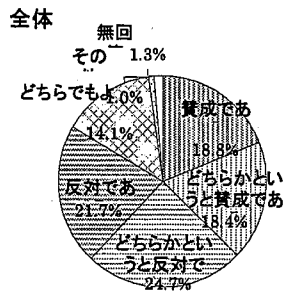


(子どもの通学校または住まの校区 中学校区)	全体	旭東	今市	大宮	旭陽	無回答
全体	100.0%	15.8%	12.8%	8.7%	16.7%	46.0%

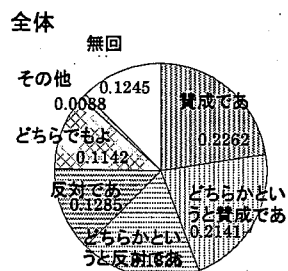


質問2 学校選択制について、ご意見をお伺いします。

【小学校】	全体	賛成である	どちらかという賛成である	どちらかという反対である	反対である	どちらでもよい	その他	無回答
全体	100.0%	18.8%	18.4%	24.7%	21.7%	14.1%	1.0%	1.3%

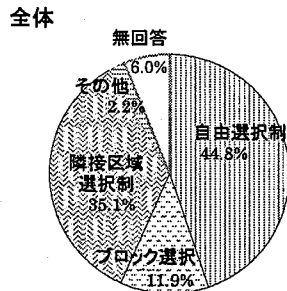


【中学校】	全体	賛成である	どちらかという賛成である	どちらかという反対である	反対である	どちらでもよい	その他	無回答
全体	100.0%	22.6%	21.4%	18.4%	12.9%	11.4%	0.9%	12.5%

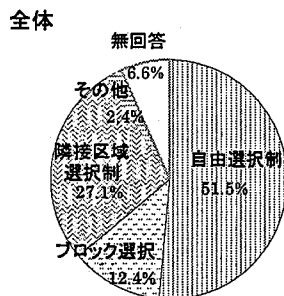


質問5 質問2で、『学校選択制について賛成』『どちらかという賛成』とお答えされた方にお伺いします。どのような学校選択制の形態を導入するのがよいと思われますか。

【小学校】	該当数	自由選択制	ブロック選択制	隣接区域選択制	その他	無回答
全体	100.0%	44.8%	11.9%	35.1%	2.2%	6.0%

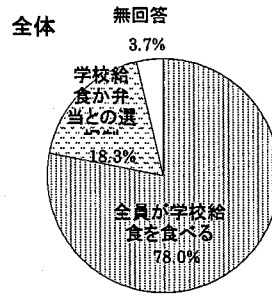


【中学校】	該当数	自由選択制	ブロック選択制	隣接区域選択制	その他	無回答
全体	100.0%	51.5%	12.4%	27.1%	2.4%	6.6%



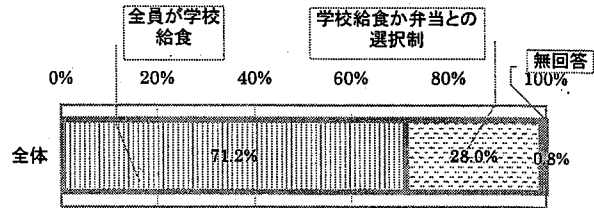
質問6 中学校給食の実施にあたっては、次のどちらがよいと思われますか。

	全体	全員が学校給食を食べる	学校給食か、家庭から持参する弁当のどちらかを選ぶ	無回答
全体	100.0%	78.0%	18.3%	3.7%



アンケート2: 中学校給食に関するアンケート(保護者)

	全体	全員が学校給食を食べる	学校給食か、家庭から持参する弁当のどちらかを選ぶ	無回答
全体	100.0%	71.2%	28.0%	0.8%



対象者数	名
アンケート回答者数	8508 名

質問 1	あなた(回答者)の年齢について	18歳未満	204 名	
		18～29歳	390 名	
		30～39歳	4107 名	
		40～49歳	2936 名	
		50～59歳	348 名	
		60歳以上	468 名	
		無回答	55 名	
あなた(回答者)の性別について	男	名		
	女	名		
	無回答	名		
質問 2	あなた(回答者)が該当するもの(複数回答可)	小学生の保護者	5611 名	
		中学生の保護者	1180 名	
		就学前の子どもの保護者	2966 名	
		地域関係者	508 名	
		教育関係者	名	
		その他	522 名	
質問 3	学校選択制の実施についての意見		(小学校)	(中学校)
		実施に賛成	名	名
		実施にどちらかという賛成	2861 名	4669 名
		実施にどちらかという反対	名	名
		実施に反対	4379 名	2571 名
		どちらでも良い	名	名
その他	1268 名	1268 名		
質問 4	質問3で「賛成」「どちらかと言えば賛成」と答えた方に。賛成する理由(複数回答可)		(小学校)	(中学校)
		子どもの個性や希望に応じた学校選択制の権利は保障されるべきだから	2966 名	2966 名
		学校に積極的に関わる意識や責任が高まると思うから	1365 名	1365 名
		学校や子どもの将来について、家庭で話す機会が増えると思うから	名	名
		学校の活性化に取組み意識が高まると思うから	名	名
		特色のある開かれた学校づくりが進むと思うから	1301 名	1301 名
		学校教育の情報発信が進むと思うから	名	名
その他	1870 名	1870 名		
質問 5	質問3で「賛成」「どちらかと言えば賛成」と答えた方に。どのような学校選択制の形態を導入すればよいと思いますか		(小学校)	(中学校)
		自由選択制		
			1274 名	2552 名
		ブロック選択制		
			282 名	693 名
		隣接地域選択制		
	1191 名	1212 名		
	その他			
		114 名	212 名	
質問 6	質問3で「反対」「どちらかと言えば反対」と答えた方に。反対する理由(複数回答可)		(小学校)	(中学校)
		学校と地域の関係が薄くなると思うから	2451 名	2451 名
		学校間で格差が生じ序列化が進むと思うから	1767 名	1767 名
		学校間で児童生徒数が偏る恐れがあるから	名	名
		通学区域外からの児童の通学者が増え通学の安全性に不安が生じるから	名	名
		学校の施設や保護者間の評判等で学校が選ばれることが考えられ、学校教育の特色等で選ぶ方は少ないと	2564 名	2564 名
		小学校や中学校の通学区域ごとに実施している「はぐくみネット」や「学校元気アップ地域本部」事業等に支障	名	名
その他	2631 名	2631 名		

対象者数	名
アンケート回答者数	6056 名

質問 1	あなた(回答者)の年齢について	18歳未満	43 名	
		18～29歳	330 名	
		30～39歳	3298 名	
		40～49歳	2215 名	
		50～59歳	60 名	
		60歳以上	10 名	
		無回答	100 名	
あなた(回答者)の性別について	男	名		
	女	名		
	無回答	名		
質問 2	あなた(回答者)が該当するもの(複数回答可)	小学生の保護者	4641 名	
		中学生の保護者	996 名	
		就学前の子どもの保護者	2548 名	
		地域関係者	6 名	
		教育関係者	名	
		その他	105 名	
質問 3	学校選択制の実施についての意見		(小学校)	(中学校)
		実施に賛成	名	名
		実施にどちらかという賛成	2354 名	3479 名
		実施にどちらかという反対	名	名
		実施に反対	2719 名	1543 名
		どちらでも良い	名	名
その他	983 名	1034 名		
質問 4	質問3で「賛成」「どちらかと言えば賛成」と答えた方に。賛成する理由(複数回答可)		(小学校)	(中学校)
		子どもの個性や希望に応じた学校選択制の権利は保障されるべきだから	1446 名	2519 名
		学校に積極的に関わる意識や責任が高まると思うから	639 名	1011 名
		学校や子どもの将来について、家庭で話す機会が増えると思うから	名	名
		学校の活性化に取組み意識が高まると思うから	859 名	1340 名
		特色のある開かれた学校づくりが進むと思うから	名	名
		学校教育の情報発信が進むと思うから	428 名	632 名
その他	1233 名	1239 名		
質問 5	質問3で「賛成」「どちらかと言えば賛成」と答えた方に。どのような学校選択制の形態を導入すればよいと思いますか		(小学校)	(中学校)
		自由選択制	952 名	1718 名
		ブロック選択制	205 名	358 名
		隣接地域選択制	996 名	1032 名
		その他	201 名	371 名
質問 6	質問3で「反対」「どちらかと言えば反対」と答えた方に。反対する理由(複数回答可)		(小学校)	(中学校)
		学校と地域の関係が薄くなると思うから	1379 名	698 名
		学校間で格差が生じ序列化が進むと思うから	1119 名	877 名
		学校間で児童生徒数が偏る恐れがあるから	1406 名	910 名
		通学区域外からの児童の通学者が増え通学の安全性に不安が生じるから	名	名
		学校の施設や保護者間の評判等で学校が選ばれることが考えられ、学校教育の特色等で選ぶ方は少ないと	1377 名	984 名
		小学校や中学校の通学区域ごとに実施している「はぐくみネット」や「学校元気アップ地域本部」事業等に支障	名	名
その他	2050 名	766 名		

熟議『学校選択制』開催要領

(設置)

第1条 本要領は、本市における学校選択制について、熟議『学校選択制』（以下「熟議」という。）の開催に関し、必要な事項を定めることを目的とする。

(所掌事務)

第2条 熟議は、次の事項について議論するものとする。

- (1) 本市における学校選択制の制度内容及び課題への対応策
- (2) 本市における指定外就学の制度内容及び課題への対応策
- (3) その他必要な事項

(構成)

第3条 熟議は、次の掲げる委員をもって構成する。

- (1) 学校PTA代表
- (2) 地域代表
- (3) 学識経験者
- (4) 公募委員
- (5) 教育委員代表
- (6) 区長代表
- (7) 小・中学校長代表

(任期)

第4条 委員の任期は、平成24年9月30日までとする。

(進行役)

第5条 熟議には進行役（以下、ファシリテーターという。）を複数名置く。

- 2 ファシリテーターは、議事の進行及び意見集約を担う。

(会議)

第6条 熟議は、教育委員会教育長が招集する。

2 委員の要請を受け、ファシリテーターが必要であると認めるときは、委員以外の者の熟議への出席を求め、意見を聴き、又は説明を求めることができる。

3 委員（公募を除く）は、やむをえない事情により熟議に出席できないときは、ファシリテーターの承認を得たうえで、代理者を出席させることができる。

(公開)

第7条 熟議は、公開とする。ただし、本市の会議の公開基準に基づいて、公表することが適当でない事項は非公開とすることができる。

(庶務)

第8条 熟議の庶務は、教育委員会事務局学事課において処理する。

附則

この要領は、平成24年4月26日から施行する。

この要領は、平成24年8月1日から施行する。

熟議『学校選択制』委員名簿

敬称略

	構 成	氏 名
1	PTA代表	佐 竹 義 久
2	PTA代表	野 島 淳
3	PTA代表	柳 川 真由美
4	社会福祉協議会代表	小 西 丕
5	学識経験者	金 子 照 基
6	学識経験者	碓 井 岑 夫
7	公募委員	池 田 卓 司
8	公募委員	小 西 正 敏
9	公募委員	大 前 ちなみ
10	公募委員	仙 頭 桂 子
11	公募委員	増 田 耕三郎
12	公募委員	能 村 正 臣
13	教育委員代表	勝 井 映 子
14	教育委員代表	高 尾 元 久
15	区長代表(4月~7月)	北 岡 均
	区長代表(8月~9月)	森 伸 人
16	区長代表(4月~7月)	金 谷 一 郎
	区長代表(8月~9月)	吉 田 康 人
17	小学校校長会代表	奥 村 基 治
18	小学校校長会代表	柴 山 浩 一
19	中学校校長会代表	窪 田 透
20	中学校校長会代表	豊 岡 修

	日時・場所	検討・テーマ
第1回	平成24年4月26日(木) 9時30分～11時30分 大阪市役所地下第11会議室	○ 本市の現行制度について ○ 学校選択制の制度概要、メリット及び課題について ○ 各区の学校教育フォーラム・意見交換会等実施状況報告
第2回	平成24年5月24日(木) 9時30分～11時30分 大阪市役所屋上階会議室	○ 学校選択制の制度概要、メリット及び課題について ・学校選択制の意義について ・通学区域について
第3回	平成24年6月7日(木) 9時30分～11時30分 大阪市役所屋上階会議室	○ 学校選択制の制度概要、メリット及び課題について ・学校選択制の意義について ・通学区域について
第4回	平成24年6月27日(水) 9時30分～11時30分 大阪市役所屋上階会議室	○ 学校選択制の制度内容について ・子ども、保護者の学校選択制の機会について ・対象者について ・選択できる学校の範囲について
第5回	平成24年7月11日(水) 9時30分～11時30分 大阪市役所屋上階会議室	○ 学校選択制の制度内容について
第6回	平成24年7月25日(水) 9時30分～11時30分 大阪市役所屋上階会議室	○ 熟議開催要領の改正について ○ 今後の熟議の開催スケジュールについて ○ 学校選択制の制度内容について
第7回	平成24年8月2日(木) 9時30分～11時30分 大阪市役所屋上階会議室	○ 熟議開催要領の改正について ○ 学校選択制の制度内容について 指定外就学の基準拡大等について
第8回	平成24年8月8日(水) 9時30分～11時30分 大阪市役所地下第11会議室	○ 学校選択制のメリット等について 指定外就学の基準拡大等について
第9回	平成24年8月22日(水) 9時30分～11時30分 大阪市役所屋上階会議室	○ 熟議委員の変更について ○ 熟議開催要領の改正について ○ 今後の熟議の開催スケジュールについて ○ 学校選択制の制度内容について・指定外就学の基準拡大について
第10回	平成24年8月30日(木) 9時30分～11時30分 大阪市役所屋上階会議室	○ 熟議の議論の整理項目について
第11回	平成24年9月7日(金) 9時30分～11時30分 大阪市役所屋上階会議室	○ 熟議の議論の整理について
第12回	平成24年9月19日(水) 9時30分～11時30分 大阪市役所屋上階会議室	○ 熟議の議論の整理について
第13回	平成24年9月27日(木) 9時30分～11時30分 大阪市役所屋上階会議室	○ 熟議『学校選択制』報告書(案)について

