

高等学校 社会（地歴・公民）

解答についての注意点

- 1 解答用紙は、マーク式解答用紙と記述式解答用紙の2種類があります。
- 2 大問 **1**～大問 **4** については、マーク式解答用紙に、大問 **5** については、記述式解答用紙に記入してください。
- 3 解答用紙が配付されたら、まずマーク式解答用紙に受験番号等を記入し、受験番号に対応する数字を、鉛筆で黒くぬりつぶしてください。
記述式解答用紙は、全ての用紙の上部に受験番号のみを記入してください。
- 4 大問 **1**～大問 **4** の解答は、選択肢のうちから、**問題で指示された解答番号**の欄にある数字のうち一つを黒くぬりつぶしてください。
例えば、「解答番号は 」と表示のある問題に対して、「**3**」と解答する場合は、解答番号 の欄に並んでいる ① ② ③ ④ ⑤ の中の ③ を黒くぬりつぶしてください。
- 5 間違ってぬりつぶしたときは、消しゴムできれいに消してください。二つ以上ぬりつぶされている場合は、その解答は無効となります。
- 6 その他、係員が注意したことをよく守ってください。

指示があるまで中をあけてはいけません。

1 次の問1～問4の問いに答えよ。

問1 次の史料を読んで、(1)～(3)の問いに答えよ。

請令諸公卿議定^①遣唐使進止狀

右^②臣某、謹案在唐僧中確、^③去年三月附商客王訥等所到之録記、大唐凋弊、載之具矣

(菅家文章)

(1) 傍線部①の「遣唐使」では大使・副使のほか、留学生や学問僧も派遣され、唐の先進文化を学び我が国に持ち帰った。派遣された留学生と学問僧の組合せのうち、正しいものはどれか。

1～5から一つ選べ。解答番号は

- 1 吉備真備・玄昉 2 吉備真備・行基 3 高向玄理・行基
4 高向玄理・鑑真 5 南淵請安・玄昉

(2) 次の文のうち、傍線部②の「臣某」について記した文として、誤っているものを次の1～5から一つ選べ。解答番号は

- 1 類聚国史を編纂した。
2 阿衡の紛議に関して意見書を出した。
3 左大臣・左大将に任ぜられた。
4 大宰権帥に任ぜられた。
5 渤海客使の接伴を行った。

(3) 傍線部③の「去年」とは、この奏状が出された年の前年「寛平五年」のことであるが、この年は西暦何年のことか。1～5から一つ選べ。解答番号は

- 1 858年 2 866年 3 884年 4 893年 5 901年

問2 次の史料を読んで(1)～(3)の問いに答えよ。

……其外御娘八人おはしき。皆とりどりに幸ひ給へり。……一人は後に立たせ給ふ。①皇子御誕生ありて、皇太子に立ち、位につかせ給ひしかば、院号かうぶらせ給ひて、②建礼門院とぞ申しける。③入道相国の御娘なるうへ、天下の国母にてましましければ、とかう申すに及ばず。
(平家物語)

(1) 傍線部①の「皇子」はのちに天皇に即位する。その天皇名を1～5から一つ選べ。

解答番号は

- 1 鳥羽天皇 2 後白河天皇 3 高倉天皇
4 安徳天皇 5 後鳥羽天皇

(2) 傍線部②の「建礼門院」とはある人物の院号であるが、この人物の名を1～5から一つ選べ。

解答番号は

- 1 平時子 2 平滋子 3 平徳子 4 平盛子 5 平政子

(3) 傍線部③の「入道相国」は大輪田の泊を修築し、中国との貿易を推進した。貿易をおこなった中国の王朝名を1～5から一つ選べ。解答番号は

- 1 唐 2 渤海 3 宋 4 元 5 明

問3 次の絵を見て、(1)～(3)の問いに答えよ。

著作権保護の観点により、本作品を掲載いたしません。

「瓢鮎図」
如拙筆
妙心寺退蔵院蔵

(1) この絵は、「ひょうたん」で鮎^{なまず}を抑えようとする禅の公案を描いたものである。この絵の作者を1～5から一つ選べ。

解答番号は

- 1 大巧如拙 2 吉山明兆
3 天章周文 4 絶海中津
5 義堂周信

(2) この絵のような、宋・元画の影響をうけ禅味の豊かな水墨画は五山僧によって基礎が築かれた。次のうち、京都五山ではないものはどれか。1～5から一つ選べ。解答番号は

- 1 天龍寺 2 相国寺 3 建長寺 4 東福寺 5 万寿寺

(3) 水墨画の作画技術を高めるため、明に渡り、帰国後、日本の水墨画を大成し、後世の画家に大きな影響を与えた人物を1～5から一つ選べ。解答番号は

- 1 狩野正信 2 土佐光信 3 桂庵玄樹 4 雪村周継 5 雪舟等楊

問4 次の史料を読んで(1)～(3)の問いに答えよ。

第一章 平和
第一条
(a) 日本国と各連合国との間の戦争状態は、第二十三条の定めるところによりこの条約が日本国と当該連合国との間に効力を生ずる日に終了する。
(b) 連合国は、日本国及びその領水に対する日本国民の完全な主権を承認する。
第二章 領域
第二条
(a) 日本国は、朝鮮の独立を承認して、濟州島、巨文島及び鬱陵島を含む朝鮮に対するすべての権利、権原及び請求権を放棄する。
(b) 日本国は、台湾及び(ア)に対するすべての権利、権原及び請求権を放棄する。
(c) 日本国は、(イ)並びに日本国が千九百五年九月五日のポーツマス条約の結果として主権を獲得した樺太の一部及びこれに近接する諸島に対するすべての権利、権原及び請求権を放棄する。

(日本外交主要文書・年表)

(1) この条約が調印された年以降におきた出来事を1～5から一つ選べ。解答番号は

- 1 警察予備隊設置 2 独占禁止法施行 3 下山事件
4 シャンプ勧告 5 破壊活動防止法施行

(2) 空欄(ア)、(イ)に入る適切な語句の組合せとして正しいものはどれか。1～5から一つ選べ。解答番号は

- 1 (ア) 澎湖諸島 (イ) 千島列島 2 (ア) 澎湖諸島 (イ) 遼東半島
3 (ア) 八重山諸島 (イ) 沿海州 4 (ア) 八重山諸島 (イ) 千島列島
5 (ア) 遼東半島 (イ) 沿海州

(3) この条約は世界48か国と締結されたが、条約を調印するために開かれた会議に招請されなかった国を1～5から一つ選べ。解答番号は

- 1 ビルマ 2 中国 3 インド 4 ソ連 5 ポーランド

2 ヨーロッパの歴史に関する次の(1)～(11)の問いに答えよ。

(1) ローマ帝国の皇帝であるネルウァ、トラヤヌス、ハドリアヌス、アントニヌス=ピウス、マルクス=アウレリウス=アントニヌスは五賢帝と呼ばれている。次の文A～Eのうち、五賢帝の時代に行われた事柄を二つ選び、正しい組合せとなっているものを下の1～5から一つ選べ。

解答番号は

- A キリスト教を国教とした。
- B 『ローマ法大全』を編纂した。
- C ストア哲学に立った『自省録』を記した。
- D ダキアやメソポタミアなどを併合し版図を最大とした。
- E 軍人皇帝の混乱を収拾し、帝国を4分割して統治した。

1 AとB 2 AとC 3 BとD 4 CとD 5 CとE

(2) 11世紀末に始まる十字軍運動について述べた文として正しいものを次の1～5から一つ選べ。

解答番号は

- 1 十字軍の直接的なきっかけは、ササン朝に小アジアを奪われたビザンツ皇帝がローマ教皇に援軍を求めたことにある。
- 2 教皇ウルバヌス2世は、クレルモン会議で聖地解放のために十字軍を派遣すると宣言した。
- 3 第1回十字軍は、フランス王ルイ9世に率いられイエルサレムを占領した。
- 4 サラディン(サラーフ=アッディーン)にイエルサレムを奪還され、アルビジョワ十字軍が派遣された。
- 5 教皇インノケンティウス3世が提唱した第4回十字軍は、イエルサレムにラテン帝国を建国した。

(3) 14世紀から16世紀にかけての西ヨーロッパでは、ルネサンスと呼ばれる新しい文化運動が起こった。次のア、イの問いに答えよ。

ア 次の文A～Eのうち、ルネサンスに関する内容として正しいものを○、誤っているものを×とした場合、正しい組合せはどれか。下の1～5から一つ選べ。解答番号は

- A フィレンツェではフッガー家が政権を獲得し、多くの学者や芸術家が保護された。
- B ヴェネツィアでは、ファン＝アイク兄弟やブリューゲルが活躍した。
- C ダンテは『神曲』をトスカナ語で執筆し、チョーサーは『カンタベリ物語』を英語で執筆した。
- D エラスムスは『愚神礼賛』で堕落した聖職者を批判し、トマス＝モアは『ユートピア』で囲い込み運動を批判した。
- E コペルニクスやガリレイが地動説を唱え、ケプラーは地動説を前提に惑星の観察と研究を進めた。

	A	B	C	D	E
1	○	○	×	×	○
2	×	×	○	×	○
3	×	○	×	○	×
4	○	×	×	○	×
5	×	×	○	○	○

イ 右の作品と作者の組合せとして正しいものを次の1～5から一つ選べ。

解答番号は

- 1 ボッティチェリ『春』
- 2 ラファエロ『大公のマドンナ』
- 3 ティツィアーノ『フローラ』
- 4 エル＝グレコ『受胎告知』
- 5 クラーナハ『ヴィーナスとキューピッド』

著作権保護の観点により、本作品を掲載いたしません。

「春」
サンドロ・ボッティチェリ作
ウフィツィ美術館蔵

(4) 1648年に締結されたウェストファリア条約によって終結した戦争を次の1～5から一つ選べ。

解答番号は

- 1 スペイン継承戦争
- 2 ドイツ農民戦争
- 3 三十年戦争
- 4 北方戦争
- 5 ユグノー戦争

(5) 次の文1～5のうち、19世紀にヨーロッパで成立したウィーン体制を説明した内容として誤っているものを一つ選べ。解答番号は

- 1 ウィーン体制とは、オーストリア代表メッテルニヒの主宰で行われたウィーン会議によって築かれたヨーロッパの新しい国際秩序である。
- 2 ウィーン会議では、フランス革命とナポレオン戦争によって生じた混乱を收拾し、ヨーロッパの政治的安定をめざした。
- 3 正統主義を基本原則とし、フランスやスペインでブルボン王朝が復活した。
- 4 神聖同盟や四国同盟が結成され、ウィーン体制の強化がはかられた。
- 5 ブルシェンシャフトやカルボナリなどの運動が抑圧され、ギリシアの独立運動は失敗した。

(6) 次の文1～5のうち、「諸国民の春」と呼ばれる1848年のできごとを一つ選べ。
解答番号は

- 1 イギリスでは穀物法が廃止された。
- 2 ロシアではアレクサンドル2世が農奴解放令を出した。
- 3 オーストリア帝国内のハンガリーでは革命が起こった。
- 4 ベルギーがオランダから独立し、立憲制の王国となった。
- 5 プロイセンによってドイツ連邦が解体され、北ドイツ連邦が結成された。

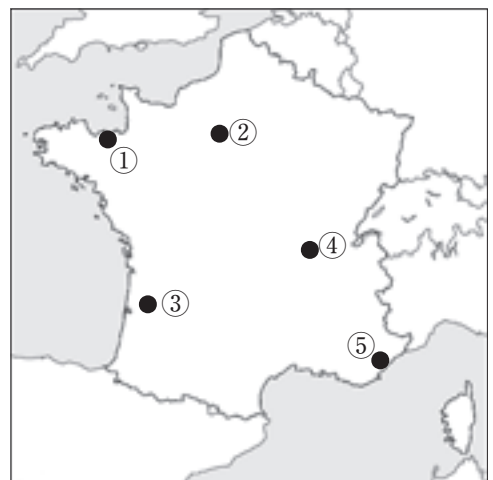
(7) 19世紀末～20世紀初頭のヨーロッパの国際関係に関する次の文A～Cを時代の古い順に左から右へ並べた場合、正しいものはどれか。下の1～5から一つ選べ。解答番号は

- A イタリアは、イギリスなどとの秘密条約によって「未回収のイタリア」の譲渡が保証された。
B ドイツが独露再保障条約更新を拒否したため、露仏同盟が成立した。
C イギリスは、ドイツに対抗するため英仏協商と英露協商を結んだ。

- 1 A C B 2 B C A 3 B A C 4 C B A 5 C A B

(8) ヴェルサイユ体制とは、第1次世界大戦後に調印されたヴェルサイユ条約などの講和条約によって始まった新たな国際体制である。右の地図中①～⑤のうち、ヴェルサイユ条約が調印された場所はどこか。次の1～5から一つ選べ。解答番号は

- 1 ① 2 ② 3 ③
4 ④ 5 ⑤



(9) 右の絵画はヨーロッパで起こったあるできごとを描いたものである。この絵画で描かれているできごとを次の1～5から一つ選べ。

解答番号は

著作権保護の観点により、本作品を掲載いたしません。

「ゲルニカ」
パブロ・ピカソ作
ソフィア王妃芸術センター蔵

- 1 ドイツがユダヤ人を強制収容所に送って迫害した。
- 2 ドイツが不可侵条約を破ってソ連に侵攻した。
- 3 ドイツがスペインの都市を空爆した。
- 4 ソ連がフィンランド領を一部占領した。
- 5 イタリアがエチオピアに侵攻した。

(10) 次の1～5のうち、第2次世界大戦後の「冷戦」と呼ばれる時代に結成された組織として誤っているものを一つ選べ。解答番号は

- | | | |
|-------------|------------|-------------|
| 1 コミンテルン | 2 コメコン | 3 ワルシャワ条約機構 |
| 4 東南アジア条約機構 | 5 北大西洋条約機構 | |

(11) ヨーロッパの統合に関する次の年表の空欄ア～ウに入る適切な語句の組合せとして正しいものを下の1～5から一つ選べ。解答番号は

1948年	ヨーロッパ経済協力機構（O E E C）設立
1952年	（ ア ） 設立
1958年	ヨーロッパ経済共同体（E E C）、ヨーロッパ原子力共同体（E U R A T O M）設立
1960年	E E C加盟国ではない（ イ ）など7か国がヨーロッパ自由貿易連合（E F T A）を設立
1967年	ヨーロッパ共同体（E C）設立
1993年	1992年の（ ウ ）条約によりヨーロッパ連合（E U）が発足

- | | ア | イ | ウ |
|---|-----------------------|------|---------|
| 1 | 国連貿易開発会議（U N C T A D） | フランス | ブリュッセル |
| 2 | 国連貿易開発会議（U N C T A D） | イギリス | マーストリヒト |
| 3 | 国連貿易開発会議（U N C T A D） | フランス | マーストリヒト |
| 4 | ヨーロッパ石炭鉄鋼共同体（E C S C） | イギリス | マーストリヒト |
| 5 | ヨーロッパ石炭鉄鋼共同体（E C S C） | イギリス | ブリュッセル |

3 次の(1)～(10)の各問いに答えよ。

(1) 次の図1は、メルカトル図法で描かれた世界地図の一部であり、緯線と経線はともに同じ度数ごとに描かれている。また、XとX'は同じ経線である。これについて、以下の(ア)～(ウ)の各問いに答えよ。但し、地球を完全な球体であると仮定して考えること。

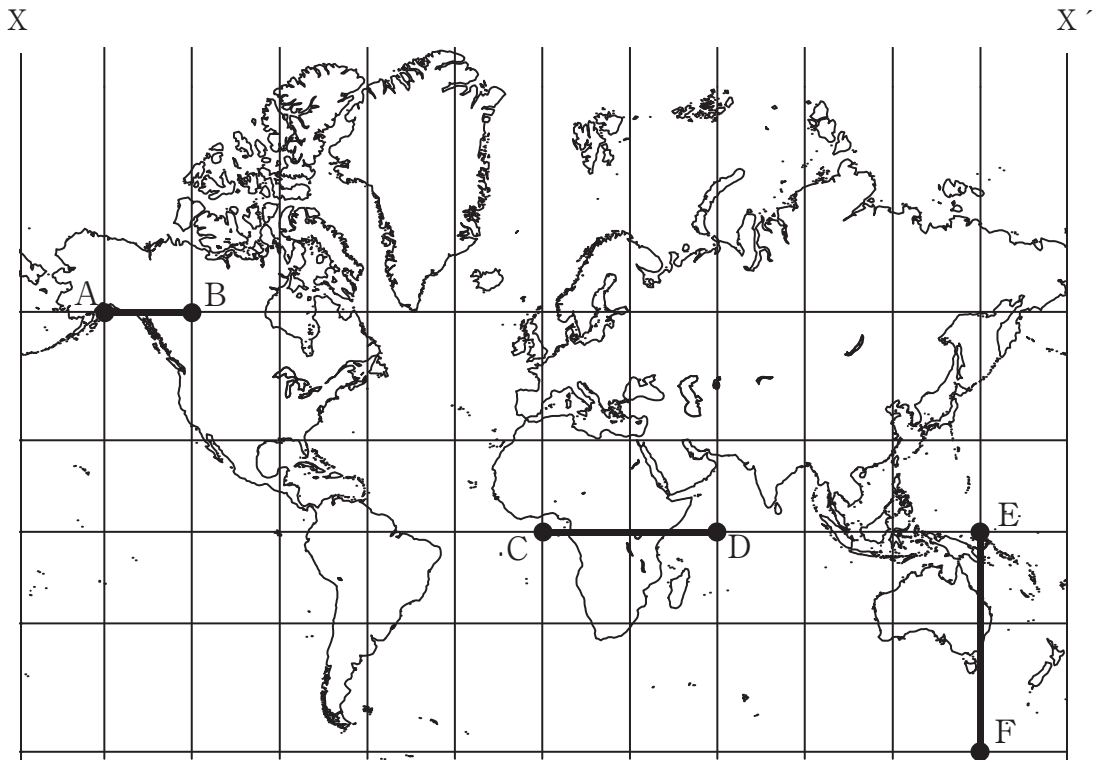


図 1

(ア) 線分ABと線分CDの地球上での実際の距離について述べた文として適切なものを、次の1～5から一つ選べ。解答番号は

- 1 線分ABの地球上での実際の距離は、線分CDの地球上での実際の距離の約4分の1である。
- 2 線分ABの地球上での実際の距離は、線分CDの地球上での実際の距離の約2分の1である。
- 3 線分ABの地球上での実際の距離は、線分CDの地球上での実際の距離とほぼ同じである。
- 4 線分ABの地球上での実際の距離は、線分CDの地球上での実際の距離の約2倍である。
- 5 線分ABの地球上での実際の距離は、線分CDの地球上での実際の距離の約4倍である。

(イ) 線分EFの地球上での実際の距離として最も近いものを次の1～5から一つ選べ。

解答番号は

- | | | |
|------------|-------------|------------|
| 1 1,667 km | 2 3,333 km | 3 5,000 km |
| 4 6,667 km | 5 10,000 km | |

(ウ) 次のA～Dの文のうち、図1からいえることとして、正しいものを○、誤っているものを×とした場合、正しい組合せはどれか。1～5から一つ選べ。解答番号は

- A 点Aからみて点Bは、真東の方角に位置している。
- B 点Bから真北の方角へ向かって地球を一周すると、途中で点Dを通る。
- C 点Fから真西の方角へ向かって地球を一周すると、途中で点Dを通る。
- D 線分CDと線分EFは、それぞれCD間、EF間の大圏航路を示している。

	A	B	C	D
1	○	×	×	○
2	○	×	○	×
3	×	○	○	○
4	×	○	×	×
5	×	×	×	×

(2) 次の表1は、大陸の高度別面積割合と平均高度を示したものであり、表中の1～5はアジア(カフカスを含む)、アフリカ、オーストラリア(ニューギニアなどを含む)、南アメリカ、ヨーロッパ(カフカスを除く)のいずれかである。アフリカに該当するものを1～5から一つ選べ。

解答番号は

表 1

単位：%

高度(m)	1	2	3	4	5	北アメリカ	南極
200未満	39.3	38.2	52.7	24.6	9.7	29.9	6.4
200～500	41.6	29.8	21.2	20.2	38.9	30.7	2.8
500～1,000	16.9	19.2	15.2	25.9	28.2	12.0	5.0
1,000～2,000	2.2	5.6	5.0	18.0	19.5	16.6	22.0
2,000～3,000	0.0	2.2	2.0	5.2	2.7	9.1	37.6
3,000～4,000	0.0	2.8	0.0	2.0	1.0	1.7	26.2
4,000～5,000	0.0	2.2	0.0	4.1	0.0	0.0	0.0
5,000以上	—	0.0	—	1.1	0.0	0.0	—
平均高度	340m	590m	340m	960m	750m	720m	2,200m

表中の—は「該当数無し」。「データブック オブ・ザ・ワールド2017年版」より作成

(3) 次の図2中には河川が記されており、下の図3中のA～Cは、図2中のア～ウの黒丸(●)で示された地点における一年の流量の変化を示したものである。ア～ウとA～Cとの正しい組合せを、あとの1～5から一つ選べ。解答番号は

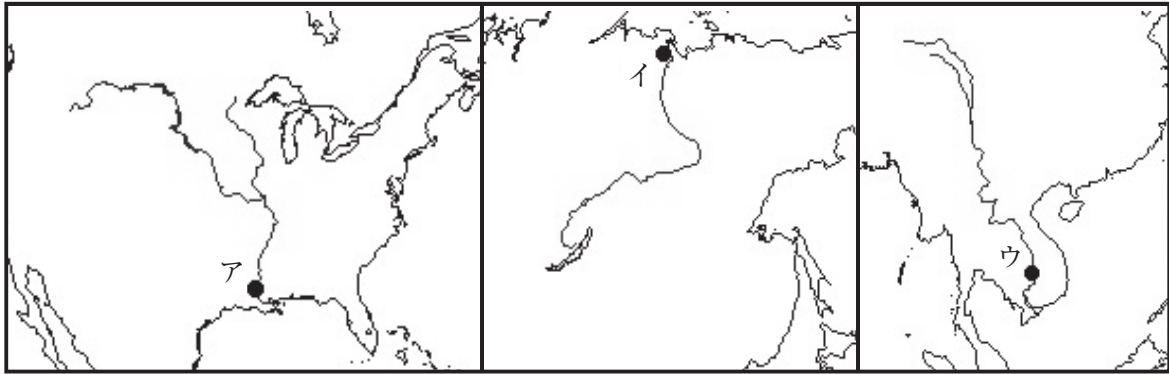
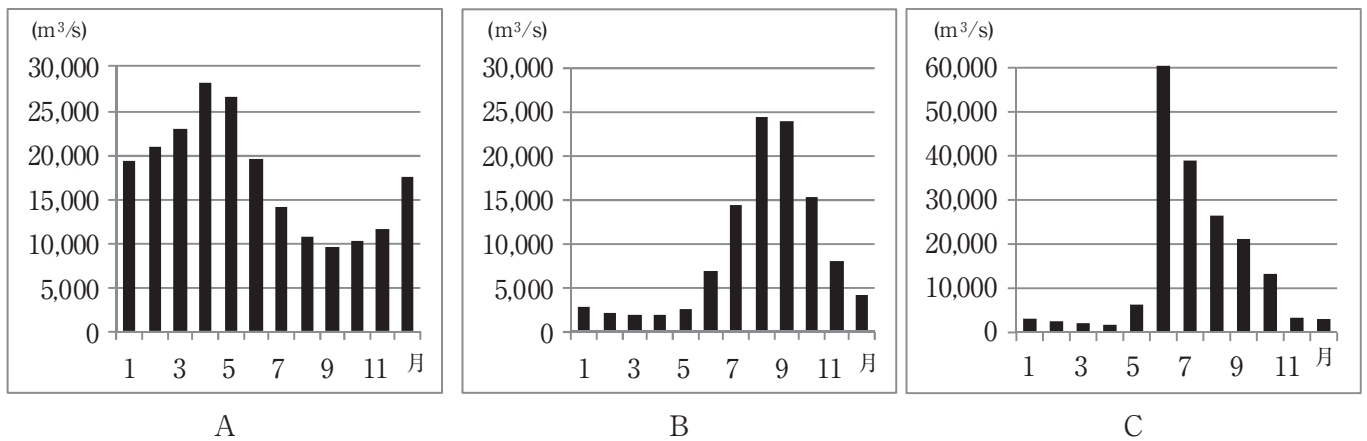


図 2

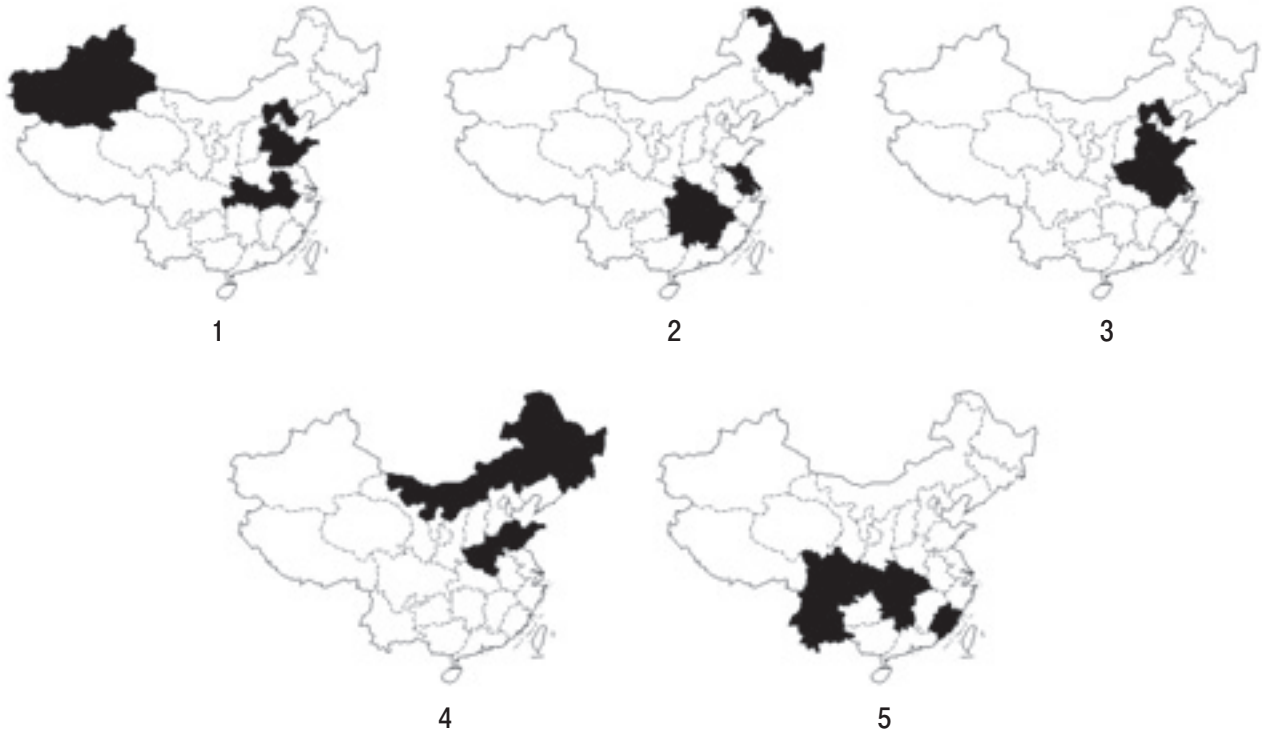


Global Runoff Data Centre River Discharge Dataにより作成

図 3

	ア	イ	ウ
1	A	B	C
2	A	C	B
3	B	A	C
4	B	C	A
5	C	A	B

(4) 次の図4は、中国のうち台湾、香港、マカオを除いた4直轄市22省5自治区において、米、小麦、茶、とうもろこし、綿花の収穫量の上位5位までの直轄市・省・自治区を着色して示したものである。図4中の1～5のうち、とうもろこしの収穫量の上位5位までの直轄市・省・自治区を示したものを一つ選べ。解答番号は



統計年次は2015年。「データブック オブ・ザ・ワールド2017年版」より作成

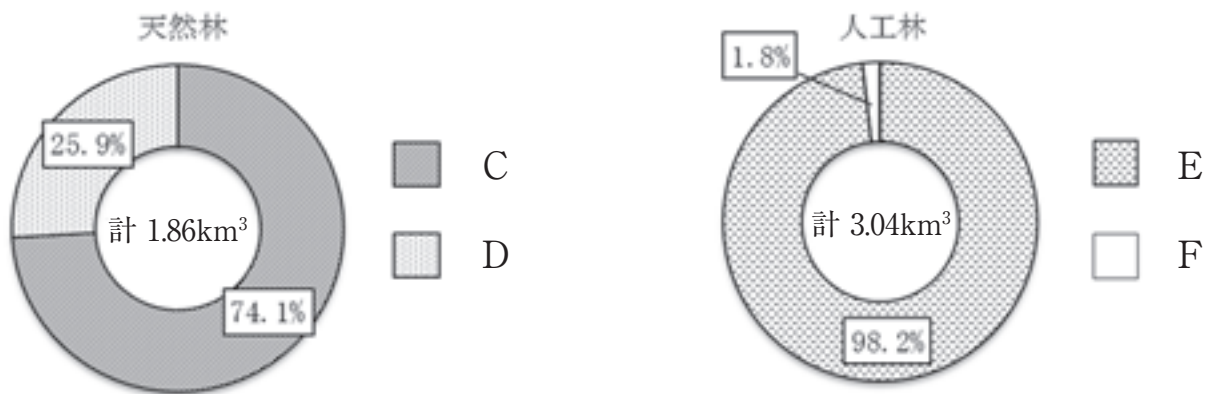
図 4

(5) 次の表2は、世界の広葉樹と針葉樹の伐採量を示したものであり、それぞれの伐採量の多い上位5ヵ国も併せて示している。また図5は、日本の天然林と人工林における広葉樹と針葉樹の比率をそれぞれ示したものである。表2中のAとB、図5中のCとD、EとFにはそれぞれ広葉樹か針葉樹のどちらかが当てはまる。針葉樹が当てはまる組合せとして適切なものを、あとの1～5から一つ選べ。解答番号は

表 2

Aの伐採量 (百万m ³)		Bの伐採量 (百万m ³)	
アメリカ合衆国	272	インド	341
ロシア	137	中国	241
カナダ	127	ブラジル	219
中国	96	アメリカ合衆国	127
スウェーデン	67	インドネシア	113
世界計	1,240	世界計	2,466

統計年次は2015年。「データブック オブ・ザ・ワールド2017年版」より作成



統計年次は2012年。林野庁HPより作成

図 5

- | | | | | | |
|---|-------|---|-------|---|-------|
| 1 | A C E | 2 | A D E | 3 | A D F |
| 4 | B C E | 5 | B D F | | |

(6) 次の表3は、鉱工業生産量と発電量を示したものであり、表3中のア～オは、図6中の1～5のいずれかの国である。表3中のウに該当する国を、図6中の1～5から一つ選べ。

解答番号は

表 3

	石炭 (万トン)	原油 (万トン)	天然ガス (ペタジュール)	粗鋼 (万トン)	発電量 (億kWh)
ア	25,231	49,748	26,204	7,111	10,591
イ	11,288	6,948	1,655	355	954
ウ	6,420	217	746	2,293	1,944
エ	6	300	2,259	64	542
オ	…	4,073	699	…	234

表中の…は「資料無し」。統計年次は粗鋼が2015年、その他は2013年
「データブック オブ・ザ・ワールド2017年版」より作成



図 6

(7) 次の表4は、世界のおもな言語を、言語人口*の多い順に示したものである。表4について、下のア～エの文のうち、正しいものを○、誤っているものを×とした場合、正しい組合せはどれか。1～5から一つ選べ。解答番号は

*第一言語（日常生活で使用されている言語）による区分

表 4

言語名	(百万人)
中国語	1,302
スペイン語	427
英語	339
アラビア語	267
ヒンディー語	260
ポルトガル語	202
ベンガル語	189
ロシア語	171
日本語	128

統計年次は2016年。「データブック オブ・ザ・ワールド2017年版」より作成

- ア 表4中には、スイスの公用語が含まれている。
- イ 中国語と日本語以外は、インド・ヨーロッパ語族に属する言語である。
- ウ 南アジアでは、ベンガル語が公用語となっている国がある。
- エ 表中の人口をすべて足しても、世界の全人口の半分以下である。

	ア	イ	ウ	エ
1	○	○	○	×
2	○	×	○	○
3	○	×	×	○
4	×	○	×	×
5	×	×	○	○

(8) 次の表5は、21世紀以降、日本が国家として独立を承認した国を示したものであり、表5中の ～ はクック諸島、コソボ、ニウエ、東ティモール、モンテネグロのいずれかである。表5中の 、 に該当する国の正しい組合せを1～5から一つ選べ。

解答番号は

表 5

独立を承認した年と月	国名
2002年5月	<input type="text" value="A"/>
2006年6月	<input type="text" value="B"/>
2008年3月	<input type="text" value="C"/>
2011年3月	<input type="text" value="D"/>
2011年7月	南スーダン
2015年5月	<input type="text" value="E"/>

	<input type="text" value="C"/>	<input type="text" value="E"/>
1	モンテネグロ	ニウエ
2	モンテネグロ	クック諸島
3	コソボ	ニウエ
4	コソボ	クック諸島
5	東ティモール	クック諸島

(9) 次の図7は、国土地理院が発行する2万5千分の1地形図「ひたちなか」(平成28年8月1日発行)の一部である。図7について、下のア～ウの文のうち、正しいものを○、誤っているものを×とした場合、正しい組合せはどれか。1～5から一つ選べ。解答番号は



図 7

- ア 図の大半は、「那珂川」の左岸の様子が描かれている。
 イ 図中のAは、人工衛星の電波を受けて正確な測量を行うために作られた電子基準点の位置を示す地図記号である。
 ウ 図中のBは、地形図上では1 cm × 1.5 cmの長方形となっており、土地の傾きを考えないものとするれば、この範囲の実際の面積は 93,750 m² であることがわかる。

	ア	イ	ウ
1	○	○	×
2	○	×	○
3	×	○	○
4	×	○	×
5	×	×	○

(10) 次の表 6 は、日本の都道府県別の高等学校の数、年齢別人口割合、人口増減率、有業者数に占める第 3 次産業従事者の割合を示したものであり、表 6 中の 1～5 は北海道、東京都、愛知県、大阪府、沖縄県のいずれかである。大阪府に該当するものを表 6 中の 1～5 から一つ選べ。

解答番号は

表 6

	高等学校の数	年齢別人口割合 (%)		人口増減率 (%)	有業者数に占める第 3 次産業従事者の割合 (%)
		0～14歳	65歳以上		
1	429	11.3	22.5	2.7	81.5
2	286	11.5	28.1	-2.2	75.7
3	257	12.7	25.7	-0.3	74.4
4	220	14.0	23.2	1.0	62.7
5	64	17.5	19.0	3.0	78.6
統計年次	2015年	2014年		2010～2015年	2012年

「日本国勢図会2016/17年版」より作成

4 (1) 国際連合に関する、次のア～エの問いに答えよ。

ア 次の表は、国際連合（国連）が創設される前後に起こった出来事についてまとめた年表の一部である。表中の【 A 】～【 D 】に該当する語句や数字の組合せを1～5から一つ選べ。

解答番号は

年	出来事
1941年	【 A 】
1942年	【 B 】
1943年	モスクワ会議、テヘラン会議
1944年	ダンバートン・オークス会議
1945年	ヤルタ会議 サンフランシスコ会議で国連憲章署名 10月24日、国連憲章発効により、国連が創設
1948年	国連総会、【 C 】を採択
1950年	国連総会、「平和のための結集」決議を採択
【 D 】年	日本、国連加盟

- | | | | | |
|---|---------|---------|----------|--------|
| 1 | A 大西洋憲章 | B 連合宣言 | C 世界人権宣言 | D 1956 |
| 2 | A 大西洋憲章 | B 連合宣言 | C 国際人権規約 | D 1956 |
| 3 | A 連合宣言 | B 大西洋憲章 | C 世界人権宣言 | D 1957 |
| 4 | A 大西洋憲章 | B 連合宣言 | C 国際人権規約 | D 1957 |
| 5 | A 連合宣言 | B 大西洋憲章 | C 国際人権規約 | D 1956 |

イ 国連の原加盟国数は何か国か。1～5から一つ選べ。解答番号は

- 1 49か国
- 2 51か国
- 3 54か国
- 4 55か国
- 5 57か国

ウ 国連憲章により国連の「主要な司法機関」とされ、国際の平和と安全という国連の目的の実現のために活動する機関として、国際司法裁判所（ICJ）がある。ICJに関する次の記述のうち、正しいものはどれか。1～5から一つ選べ。解答番号は

- 1 ICJには、国際法上のすべての問題を付託できるが、ICJの裁判管轄権は紛争当事国の合意を基礎としているため、領土・国境紛争や海洋紛争に関する判例は存在しない。
- 2 ICJにおいて、平成26年3月に判決が言い渡された、日本と豪州の間の「南極における捕鯨」訴訟について、日本は判決の内容を不服として上訴している。
- 3 ICJには、国家間の紛争を解決する裁判手続のほかに、国連の諸機関の求めに応じて法律問題について勧告的意見を述べる手続がある。
- 4 ICJは、国際法に基づく裁判で国家間の紛争を平和的に解決することを任務とした、世界で最初の国際裁判所である。
- 5 ICJは、国連安全保障理事会及び総会の選挙で選ばれた21名の裁判官により構成され、3年ごとに7名が改選される。

エ 安全保障理事会に関する次の記述のうち、正しいものはどれか。1～5から一つ選べ。

解答番号は

- 1 安全保障理事会は、5か国の常任理事国と、2年の任期で選出される10か国の非常任理事国を含めた、15か国で構成される。
- 2 安全保障理事会における、非常任理事国の拡大については、総会の作業グループにおいて議論が行われているが、常任理事国の増加について、総会で検討されたことはない。
- 3 安全保障理事会の常任理事国は、投票において、「拒否権」と呼ばれる反対投票を行うことができるが、投票を棄権することはできない。
- 4 安全保障理事会の非常任理事国に、日本は2017年に選出され、任期は2018年末までの2年間である。
- 5 安全保障理事会の決定を受諾し実施することに、すべての国連加盟国は同意しており、国連憲章の下で、加盟国に実施を義務づけることのできる決定を行う権限を持っているのは、総会と安全保障理事会だけである。

(2) 次の文章を読み、次のア～ウの問いに答えよ。

2016年11月7日から18日まで、モロッコ・マラケシュにおいて、国連_A気候変動枠組条約第22回締約国会議（COP22）、_B京都議定書第12回締約国会合（CMP12）等が行われました。また、11月4日に_Cパリ協定が発効したことを受けて、15日から18日までパリ協定第1回締約国会合（CMA1）が行われました。我が国からは、環境大臣、外務・経済産業・環境・財務・文部科学・農林水産・国土交通各省の関係者が出席しました。

環境省ホームページより作成

ア 下線部Aに関連して、この条約は1992年6月に開催された「環境と開発に関する国際連合会議 (UNCED)」において採択された。この会議の開催都市名を1～5から一つ選べ。

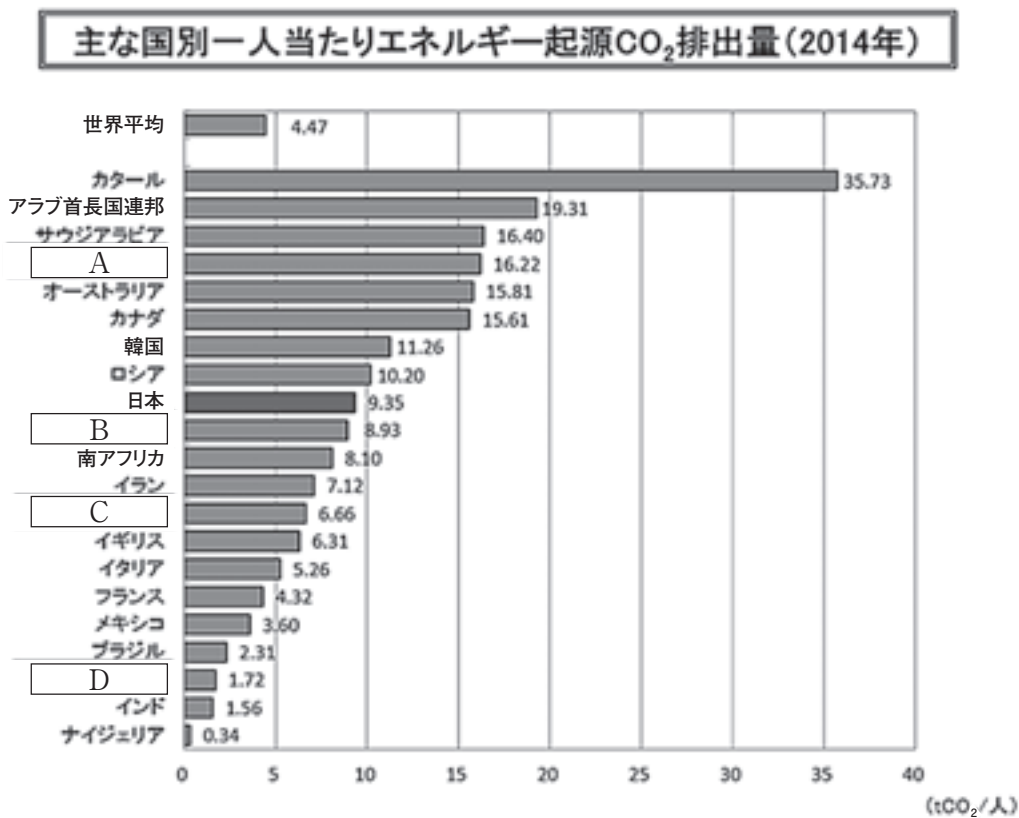
解答番号は

- 1 モントリオール
- 2 ワシントン
- 3 ラムサール
- 4 スtockホルム
- 5 リオデジャネイロ

イ 下線部Bに関連して、次のグラフは京都議定書において温室効果ガスの対象の一つとされる二酸化炭素 (CO₂) について、主な国別一人当たりエネルギー起源排出量を示したものである。

～ に該当する国の組合せとして正しいものはどれか。1～5から一つ選べ。

解答番号は



出典: IEA「CO₂ EMISSIONS FROM FUEL COMBUSTION」2016 EDITIONを元に環境省作成

- | | | | | |
|---|----------|----------|----------|----------|
| 1 | A 中国 | B アメリカ | C ドイツ | D インドネシア |
| 2 | A インドネシア | B ドイツ | C アメリカ | D 中国 |
| 3 | A 中国 | B インドネシア | C ドイツ | D アメリカ |
| 4 | A アメリカ | B ドイツ | C インドネシア | D 中国 |
| 5 | A アメリカ | B ドイツ | C 中国 | D インドネシア |

ウ 下線部Cに関連して、パリ協定に関する次の記述のうち、正しいものはどれか。1～5から一つ選べ。解答番号は

- 1 パリ協定では、世界共通の長期目標として、産業革命前からの地球の平均気温上昇を2.5℃より十分下方に抑えるとともに、2℃に抑える努力を追求することとしている。
- 2 パリ協定では、主要排出国を含むすべての国が削減目標を5年ごとに提出・更新することを義務付けている。
- 3 パリ協定では、先進国だけでなく、すべての締約国に対して温暖化防止のための資金を提供することを義務付けている。
- 4 パリ協定では、2030年までに温室効果ガスの人為的な排出と吸収のバランスを達成するよう、世界の排出ピークをできるだけ早期に抑えることが掲げられている。
- 5 パリ協定は、温室効果ガス排出削減等のための枠組みとして、はじめて合意された国際的な文書である。

(3) 高等学校学習指導要領（平成21年3月告示）において、倫理は「現代に生きる自己の課題」「人間としての在り方生き方」「現代と倫理」の三つの大項目により構成されている。次のア～ウの問いに答えよ。

ア 「現代に生きる自己の課題」に関して、次の①、②の問いに答えよ。

- ① 「人間は自己実現に向かって絶えず成長していく生きものである」との人間観に立ち、人間の欲求を低次から高次の順序でピラミッド型に分類し、第一層から第四層までの欠乏欲求がすべて充足されると、最高層にある高次欲求、すなわち自己実現欲求が生じるという欲求階層説を提唱したアメリカの心理学者は誰か。1～5から一つ選べ。解答番号は

- 1 レヴィン (K. Lewin)
- 2 マズロー (A. H. Maslow)
- 3 ユング (C. G. Jung)
- 4 ロジャーズ (C. R. Rogers)
- 5 ホーナイ (K. Horney)

② 精神分析的自我心理学を展開したエリクソン (E. H. Erikson) の人格発達理論に関する次の記述のうち、誤っているものはどれか。1～5から一つ選べ。解答番号は

- 1 青年期の心理社会的危機であり、青年期の自己探求のなかで、多くは一過的に経験する自己喪失の心理状態のことを、アイデンティティの崩壊という。
- 2 アイデンティティは「(自我) 同一性」と訳され、自己の存在意義や自分の人生の目的など、自己を社会の中に位置づける問いかけに対して、肯定的かつ確信的に回答できることが、アイデンティティの確立を示す重要な要素である。
- 3 モラトリアムは、本来経済学の用語であり、エリクソンはこの言葉を、一人前の社会人としての能力がまだ十分に発達していない青年に対して、社会的な責任や義務がある程度猶予されているという青年期の特質を示すために用いた。
- 4 エリクソンの人格発達理論は、青年期だけではなく乳児期から老年期までの八つの段階から構成されている。
- 5 エリクソンの人格発達理論は、通称アイデンティティ理論とよばれるように、「アイデンティティ」という概念が中核的な位置を占めている。

イ 「人間としての在り方生き方」に関しては、世界の様々な宗教が取り上げられている。その中で、イスラム教には独自の暦として、ヒジュラ暦が定められている。イスラム教徒に課せられた義務としての五つの信仰行為 (五行) のうち、夜明けから日没まで一切の飲食を断つ断食を行う月にあたる「ラマダーン」は、ヒジュラ暦における何月のことか。1～5から一つ選べ。

解答番号は

- 1 4月 2 6月 3 8月 4 9月 5 11月

ウ 「現代と倫理」に関して、次の①、②の問いに答えよ。

① 1946年に公刊された講演『実存主義はヒューマニズムである』において、自らの哲学を実存主義と呼び、「人間は彼が自ら作る以外の何物でもない」として、人間は本来的に自由な存在としてあるもので、人間が何をなすかは、彼自身の責任にかかっていると説いた哲学者は誰か。1～5から一つ選べ。解答番号は

- 1 マルセル (G. Marcel)
- 2 ハイデガー (M. Heidegger)
- 3 サルトル (J. P. Sartre)
- 4 キルケゴール (S. A. Kierkegaard)
- 5 ヤスパーズ (K. Jaspers)

- ② 次の文は、アメリカの社会学者リースマン（D. Riesman）の著書について述べたものである。空欄【 あ 】～【 え 】に該当する語句の組合せとして正しいものはどれか。1～5から一つ選べ。解答番号は

リースマンは、1950年に発表した【 あ 】において、高度に産業化された大衆社会的状況にあるアメリカ人の社会的性格を分析し、その著書は現代社会批判の書として高く評価されてきた。彼はここで、社会発展の歴史的段階に対応した3種の社会的性格を分析している。

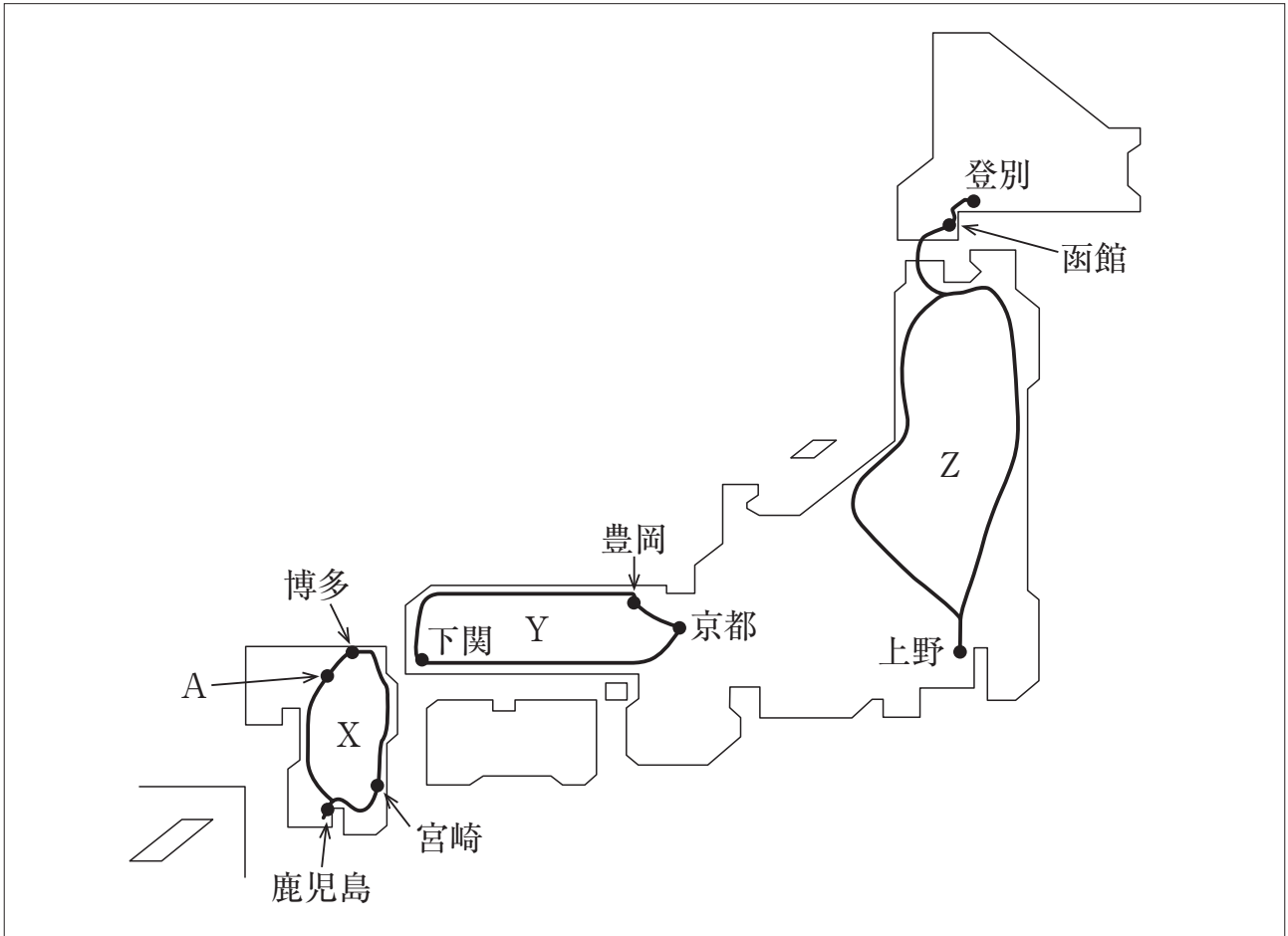
このうち停滞的な共同体社会では、【 い 】志向型が支配的な性格を持つとする。その基本的特徴は、集団への埋没状況の中で【 い 】支配の容認と権威への依存的態度を強くもち、現状維持・既定性への屈服、および情緒的・地縁的・血縁的契機に支えられた意識構造がみられるとする。

これに対し、【 う 】志向型は、上記の【 い 】的社会の停滞性が【 う 】からうち破られる近代資本主義社会の形成期に典型的にみられるもので、孤独に耐え、自己の【 う 】の良心に従って行動するいわば「みずからの星に向かって努力を積み重ねる」人間類型として捉えられる。

さらに、【 え 】志向型は、20世紀の大衆社会に支配的にみられる性格類型で、そこに共通するのは「個人の方向づけを決定するのが同時代人であるということ」、つまり【 え 】の意向に絶えず気をくばり、【 え 】の行為や願望に対する強い感受性によって他者への同調性を強めていくといった性格にあるとしている。

	【 あ 】	【 い 】	【 う 】	【 え 】
1	『孤独な群衆』	伝統	内部	他人
2	『大衆の反逆』	旧来	外部	周囲
3	『孤独な群衆』	伝統	外部	周囲
4	『大衆の反逆』	旧来	内部	他人
5	『孤独な群衆』	伝統	外部	他人

- 5 下の図X、Y、Zは平成29年8月1日現在鉄道会社が運行している、もしくは運行を予定している豪華寝台列車の路線図である。この図を見て、あとの問いに答えよ。



(1) Xは、博多を出発して、九州地方を3泊4日で周遊するコースである。

ア 博多を出発するとまもなく、古代に九州全般の民政および軍事を統括させた行政機関が置かれたA付近を通る。この行政機関は何か。

イ 下の表は平成28年の大阪府中央卸売市場における、宮崎県産のきゅうりの取扱量である。宮崎県のきゅうりの生産の特徴について、資料から読み取れることを説明せよ。

月	1月	2月	3月	4月	5月	6月	7月	8月	9月	10月	11月	12月
数量 (kg)	122,287	28,775	134,826	82,870	71,502	77,955	48,838	58,555	28,603	14,270	40,205	101,170
割合 (%)	24.9	6.1	17.8	10.5	7.9	10.6	8.5	8.5	4.4	3	9.8	21.8
平均気温 (°C)	7.5	8.6	11.9	16.1	19.9	23.1	27.3	27.2	24.4	19.4	14.3	9.6

(数量は宮崎県のきゅうりの数量であり、割合は全国の数量に対する宮崎県の割合である。データはともに、大阪府中央卸売市場HPから作成。平均気温は、宮崎県の平均気温である。データは気象庁HPから作成。)

ウ 鹿児島では、1877年、私学校生を中心とした士族が反乱を起こした。このとき首領として私学校生らにかつがれたのは誰か。

エ 熊本の阿蘇山には、火山活動によってできた大きな凹地がある。この凹地のことを何というか。

(2) Yは、京都駅を出発して2泊3日で周遊するコースである。

ア このコースにおいて、下関から豊岡まで通る県を順番に書け。

イ 平安京がおかれていた時代について述べた次の文章の下線部について、正しければ○、誤っていれば×を記入せよ。また、誤りの場合は、何が誤っているのかを説明せよ。○の場合、指摘欄を空白のままにせよ。

- ① 碁盤の目状に東西南北に走る道路によって整然と街区が区画された、条坊制をもつ都市であった。平安京の構成は、右京、左京、外京から構成されるのが特徴である。
- ② 桓武天皇は、国司交替の際、解由状を検査して国司交替の不正を防ぐ職務を行う検非違使を置いた。
- ③ 『往生要集』の著書である源信は、念仏による極楽往生の方法を示し、浄土信仰を確立した。
- ④ 国風文化において、阿弥陀仏を安置する堂として、藤原頼通が法成寺を建立した。
- ⑤ かな及び草書体の流麗・優雅な和風能書家として、藤原佐理・藤原行成・小野道風の3人を三蹟（跡）といった。

ウ この列車は京都を出発して瀬戸内沿いを西へ進む。瀬戸内の地域の気候として適当なものを下の①～④から一つ選べ。また、瀬戸内の地域の気候の特徴を説明せよ。

①

	1月	2月	3月	4月	5月	6月	7月	8月	9月	10月	11月	12月
平均気温(℃)	4.9	5.5	8.8	14.5	19.3	23.3	27.2	28.3	24.4	18.1	12.3	7.3
平均降水量(mm)	34.2	50.5	86.7	92.3	125	171.5	160.9	87.4	134.4	81.1	51.2	31

②

	1月	2月	3月	4月	5月	6月	7月	8月	9月	10月	11月	12月
平均気温(℃)	-0.4	0.2	3.9	10.6	16	19.9	23.6	24.7	20	13.2	7.4	2.3
平均降水量(mm)	35.9	43.5	79.6	75.3	100	125.7	138.4	92.1	155.6	101.9	54.9	28.1

③

	1月	2月	3月	4月	5月	6月	7月	8月	9月	10月	11月	12月
平均気温(℃)	6.3	6.9	9.9	14.6	18.4	21.7	25.4	26.4	23.6	18.3	13.4	8.6
平均降水量(mm)	100.7	118.8	253.1	289.4	371.8	405.7	397.2	468.2	691.9	395.7	249.8	106.5

④

	1月	2月	3月	4月	5月	6月	7月	8月	9月	10月	11月	12月
平均気温(℃)	17	17.1	18.9	21.4	24	26.8	28.9	28.7	27.6	25.2	22.1	18.7
平均降水量(mm)	107	119.7	161.4	165.7	231.6	247.2	141.4	240.5	260.5	152.9	110.2	102.8

(データはいずれも気象庁HPから作成)

エ この列車が通る神戸市と、徳島県鳴門市の間（神戸－鳴門間）には、平成10年に連絡橋が全通した。このことについて、次の図1～図3の資料から連絡橋が全通したことによる成果と課題について、次の語句を使って説明せよ。〔語句 ストロー現象〕

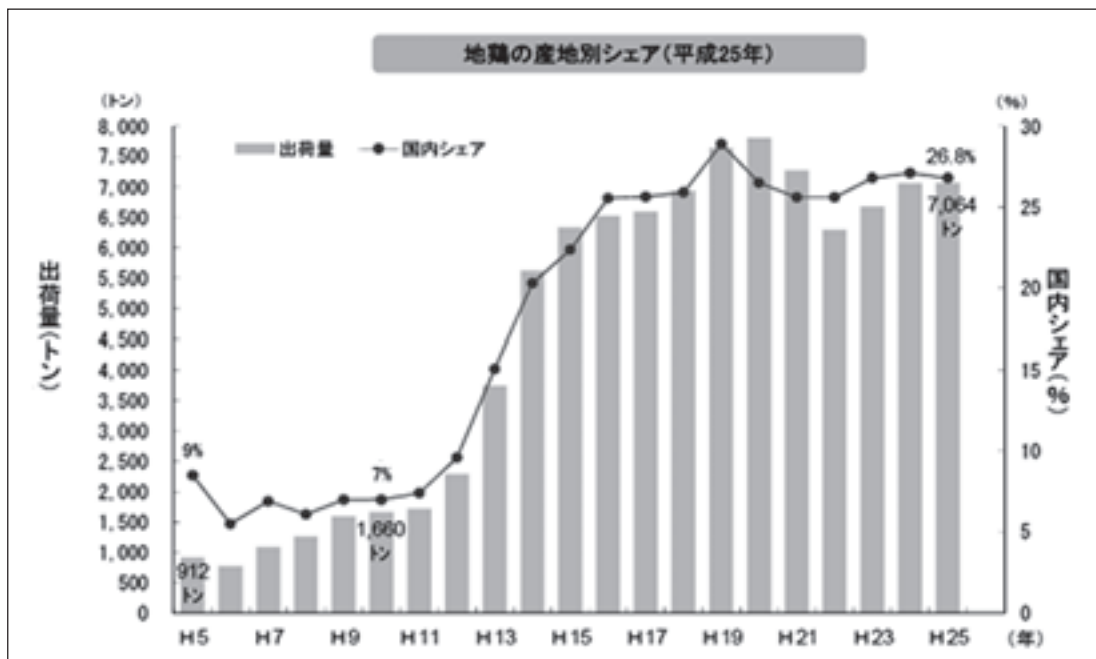
図1 主要都市間の連絡時間の変化

(単位：分)

	昭和60年	平成22年	短縮時間
神戸 ↔ 松山	550	250	300
神戸 ↔ 高知	490	220	270

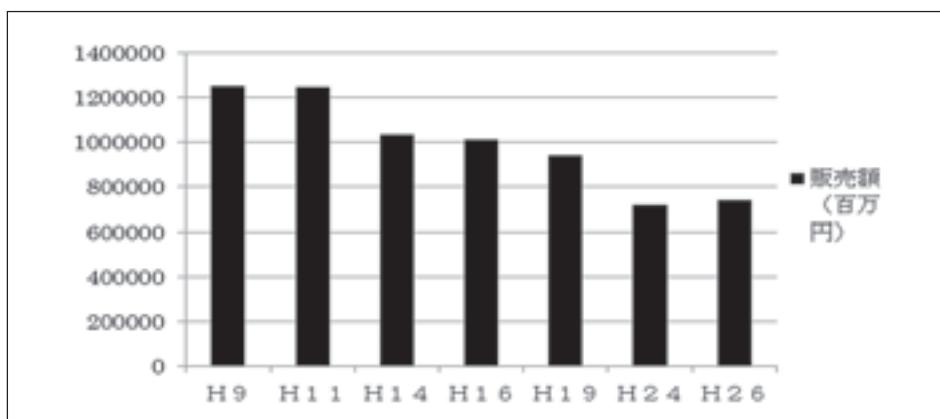
(「本四架橋と私たちの暮らし」(平成24年本州四国連絡高速道路株式会社) から作成)

図2 徳島県産地鶏の出荷量とシェア



(「本州四国連絡高速道路の整備効果」平成27年本州四国連絡高速道路株式会社より)

図3 徳島県の卸売業年間商品販売額の推移



(徳島県「平成26年徳島県の商業(速報)」から作成)

(3) Zは、上野駅を出発して3泊4日で周遊するコースである。

ア 出発地である東京都には国の行政機関の多くが集まっている。行政について、「小さな政府」、「大きな政府」の特徴をそれぞれ説明せよ。

イ 経由地である函館は、榎本武揚を中心とした旧幕府軍と維新政府軍が交戦した地である。この戦いを何というか。解答欄の空欄にあてはまる漢字3文字で記せ。

ウ Zのルートを企画し運行している企業をはじめ、近年の企業は、社会的責任（CSR）への取り組みを重視するようになってきている。社会的責任（CSR）とは何かを説明せよ。

