

## 中学校 社会

### 解答についての注意点

- 1 解答用紙は、マーク式解答用紙と記述式解答用紙の2種類があります。
- 2 大問 **1**～大問 **4** については、マーク式解答用紙に、大問 **5** については、記述式解答用紙に記入してください。
- 3 解答用紙が配付されたら、まずマーク式解答用紙に受験番号等を記入し、受験番号に対応する数字を、鉛筆で黒くぬりつぶしてください。  
記述式解答用紙は、全ての用紙の上部に受験番号のみを記入してください。
- 4 大問 **1**～大問 **4** の解答は、選択肢のうちから、**問題で指示された解答番号**の欄にある数字のうち一つを黒くぬりつぶしてください。  
例えば、「解答番号は  」と表示のある問題に対して、「**3**」と解答する場合は、解答番号  の欄に並んでいる ① ② ③ ④ ⑤ の中の ③ を黒くぬりつぶしてください。
- 5 間違ってぬりつぶしたときは、消しゴムできれいに消してください。二つ以上ぬりつぶされている場合は、その解答は無効となります。
- 6 その他、係員が注意したことをよく守ってください。

指示があるまで中をあけてはいけません。



1 日本史に関する次の問いに答えよ。

問1 歴史上の法令やそれに関連した問いに答えよ。

(1) 604年、「憲法十七条（十七条憲法）」が出されたことが『日本書紀』に記されている。これについて、次のA、Bの問いに答えよ。

A 次の文のうち、「憲法十七条（十七条憲法）」について述べた文として、正しいものはどれか。

1～5から一つ選べ。解答番号は

- 1 人民を働かせてはいけないと説いた。
- 2 裁判を公正に行うことを説いた。
- 3 天皇の命令といえども、疑問に思うことがあれば、意見を出してよいと説いた。
- 4 厚く儒教を敬うように説いた。
- 5 冠位について書かれた条文があり、才能や功績に応じて個人に与えられるものとした。

B 「憲法十七条（十七条憲法）」が出された7世紀初めの様子について述べた次のア～オのうち、正しいものを○、誤っているものを×とした場合、正しい組合せはどれか。1～5から一つ選べ。

解答番号は

ア 豪族による巨大な前方後円墳の造営が、主に九州地方でさかんになってきた。

イ 物部氏が大連として政治を主導していた。

ウ 小野妹子が隋に派遣された。

エ 人民にまで、仏教が厚く信仰されていた。

オ 律令国家のしくみが整っていた。

	ア	イ	ウ	エ	オ
1	○	○	×	○	×
2	○	×	○	×	×
3	×	×	×	○	○
4	×	○	×	×	×
5	×	×	○	×	×

(2) 右下の文は、身分に応じて一定の範囲内での土地の私有を認める法令の一部である。

A 文中の(ア)(イ)にあてはまる語句の組合せとして正しいものはどれか。1～5から一つ選べ。

解答番号は

- |           |          |
|-----------|----------|
| 1 (ア) 班田  | (イ) 三世一身 |
| 2 (ア) 墾田  | (イ) 班田収授 |
| 3 (ア) 墾田  | (イ) 三世一身 |
| 4 (ア) 班田  | (イ) 班田収授 |
| 5 (ア) 口分田 | (イ) 三世一身 |

詔シテのたまク曰、「如聞、(ア)依ルニ養老七年格、  
「限満ルノ之後、依リテ例収授」。由リテ是、  
農夫怠倦シ、開地キタル後荒レヌ。自リ今以後、  
任ほしきまほしシテ為ニ私財ト、無ク論ズルコト(イ)、咸みなことごとク悉ス  
永年莫なかり取ルコト。・・・  
(続日本紀)

B この法令を出した天皇が在位していた時におきた出来事として正しいものはどれか。1～5から一つ選べ。解答番号は

- 1 藤原広嗣の乱がおきた。
- 2 恵美押勝の乱がおきた。
- 3 承和の変がおきた。
- 4 橘奈良麻呂の変がおきた。
- 5 薬子の変がおきた。

(3) 日本で最初の武家法典である御成敗式目(貞永式目)を制定した人物はどれか。1～5から一つ選べ。解答番号は

- 1 北条時宗    2 北条時政    3 北条義時    4 北条時頼    5 北条泰時

(4) 次のA～Dは、江戸時代に出された法令や通達の一部である。これらを、出された年代の古い順に左から右に並べた場合、正しいものはどれか。1～5から一つ選べ。解答番号は 6

A

・・・・今年ニ至て御切米等も難ニ相渡ニ、御仕置筋之御用も御手支之事ニ候、それニ付、御代々御沙汰無レ之事ニ候得共、万石以上之面々より八木差上候様ニ可レ被ニ仰付ニと思召、左候ハねは御家人之内数百人、御扶持可レ被ニ召放ニより外は無レ之候故、御恥辱を不レ被レ顧、被ニ仰出ニ候、高壱万石ニ付八木百石積り可レ被ニ差上ニ候、・・・

(御触書寛保集成)

B

一 日本国被レ成ニ御制禁ニ之きりしたん宗門之儀、乍レ存ニ其趣ニ弘ニ彼法ニ之者、于レ今密々差渡之事、

一 宗門之族結ニ徒党ニ、企ニ邪義ニ、則御誅罰之事、

(御触書寛保集成)

C

・・・・然ル処、近頃世上種々新規之説をなし、異学流行風俗を破候類有レ之、全く正学衰微之故ニ候哉、甚不ニ相濟ニ事ニ而候、其方門人共之内ニ茂右体学術純正ならざるも折節者有レ之様ニも相聞、如何ニ候、・・・

(憲教類典)

D

一 捨子有レ之候ハ、早速不レ及レ届、其所之者いたハリ置、直ニ養候か、又ハ望之者有レ之候ハ、可レ遣候、急度不レ及ニ付届ニ候事、

一 無レ主犬頃日ハ食物給させ不レ申候様に相聞候、畢竟食物給させ候えハ、其人之犬之様に罷成、以後迄六ヶ敷事と存、いたハリ不レ申と相聞、不届候、向後左様無レ之様可ニ相心得ニ事、

・・・・

一 犬計に不レ限、惣て生類人々慈悲の心を本といたし、あハレミ候儀肝要事、・・・

(御当家令条)

- 1 A → B → C → D
- 2 B → D → C → A
- 3 A → B → D → C
- 4 B → D → A → C
- 5 B → A → D → C

(5) 次の文のうち、大日本帝国憲法に関して述べた文として、正しいものはどれか。1～5から一つ選べ。解答番号は

- 1 大日本帝国憲法は、枢密院で審議がすすめられたのち、1889年11月3日に発布された。
- 2 大日本帝国憲法は、君主の意志によって制定された、民定憲法であった。
- 3 帝国議会は、華族・勅選議員などから構成される貴族院と、民選議員からなる衆議院の二院制がとられた。
- 4 三権分立制がとられたが、行政権が強く、内閣の各大臣は国民に対してそれぞれが責任をもつものとされた。
- 5 国民の権利は、侵すことのできない永久の権利とされた。

(6) 日本国憲法に関して述べた次の文のうち、誤っているものはどれか。1～5から一つ選べ。解答番号は

- 1 内閣の憲法問題調査委員会は、国民主権を明記した改正試案を作成した。
- 2 GHQは、マッカーサーの「三原則」に従った独自の憲法草案を作成・提示し、改憲の基礎とすべきことを要求した。
- 3 日本政府はGHQの草案にもとづき、政府案を再度作成し、「憲法改正草案要綱」として発表した。
- 4 各政党など民間の諸団体も独自の憲法草案を作成した。
- 5 日本国憲法制定の手続きは、大日本帝国憲法の規定に従って行われた。

問2 日本の文化に関する問いに答えよ。

(1) 次の1～5のうち、現在、正倉院宝物として所蔵されていないものはどれか。1～5から一つ選べ。解答番号は

1

著作権保護の観点により、  
本作品を掲載いたしません。

「瑠璃坏」  
正倉院蔵

2

著作権保護の観点により、  
本作品を掲載いたしません。

「八橋蒔絵螺鈿硯箱」  
尾形光琳作  
東京国立博物館蔵

3

著作権保護の観点により、  
本作品を掲載いたしません。

「漆胡瓶」  
正倉院蔵

4

著作権保護の観点により、  
本作品を掲載いたしません。

「伎楽面」  
正倉院蔵

5

著作権保護の観点により、  
本作品を掲載いたしません。

「螺鈿紫檀五絃琵琶」  
正倉院蔵

(2) 右下の歌がおさめられている歌集を何というか。1～5のうち、正しいものを一つ選べ。

解答番号は

- 1 万葉集
- 2 古今和歌集
- 3 新古今和歌集
- 4 金槐和歌集
- 5 詞花和歌集

今者許芸乞菜  
月待者 潮毛可奈比沼  
熟田津尔 船乗世武登

(3) 次の文のうち、平安時代の文学について述べた文として、誤っているものを1～5から一つ選べ。解答番号は

- 1 藤原氏の発展を叙述した『栄花（華）物語』や『大鏡』など、歴史物語が書かれた。
- 2 恋愛の物語を集めた『伊勢物語』や伝説をもとにした『竹取物語』が書かれた。
- 3 地方の合戦をもとにした『将門記』や『陸奥話記』などの軍記物語が書かれた。
- 4 世俗をすどく見つめた鴨長明の『方丈記』や吉田兼好の『徒然草』が書かれた。
- 5 紀貫之による『土佐日記』や藤原道綱の母による『蜻蛉日記』が書かれた。

(4) 右下の絵は、江戸時代の浮世絵師の作品である。西洋画家ゴッホもこの絵をまねて自身の作品を制作しているが、この浮世絵を描いたのはだれか。1～5から一つ選べ。

解答番号は

- 1 菱川師宣
- 2 鈴木春信
- 3 歌川広重
- 4 喜多川歌麿
- 5 葛飾北斎

著作権保護の観点により、  
本作品を掲載いたしません。

「大はしあたけの夕立」  
歌川広重作  
東京富士美術館蔵



2 世界史に関する次の資料A～Cを読み、下の問いに答えよ。

〔資料A〕

著作権保護の観点により、本文を掲載いたしません。

出典：『新版 世界各国史11 イギリス史』川北稔編 株式会社山川出版社  
245ページ4行目から9行目まで  
247ページ6行目から14行目まで  
256ページ4行目から8行目まで  
261ページ1行目から6行目まで

〔資料B〕

著作権保護の観点により、本文を掲載いたしません。

出典：『新版 世界各国史11 イギリス史』川北稔編 株式会社山川出版社  
245ページ4行目から9行目まで  
247ページ6行目から14行目まで  
256ページ4行目から8行目まで  
261ページ1行目から6行目まで

〔資料C〕

著作権保護の観点により、本文を掲載いたしません。

出典：『新版 世界各国史11 イギリス史』川北稔編 株式会社山川出版社  
245ページ4行目から9行目まで  
247ページ6行目から14行目まで  
256ページ4行目から8行目まで  
261ページ1行目から6行目まで

(川北稔編「新版 世界各国史11 イギリス史」)

問1 資料Aについて、次の(1)～(6)の問いに答えよ。

(1) 下線aに関して、綿織物工業の分野における技術革新について正しいものを次の1～5から一つ選べ。解答番号は

- 1 東インド会社が中国から大量に綿織物を輸入して消費ブームを引き起こしていた。
- 2 ラッドライトによって飛び杼が発明され、綿織物の生産量が急速に増えた。
- 3 ハーグリーブズによってミュール紡績機が、アークライトによってジェニー紡績機が発明され、綿糸が大量に生産されるようになった。
- 4 カートライトによって力織機が発明され、綿織物の生産効率が高まった。
- 5 フランスでもホイットニーが綿繰り機を発明した。

(2) 下線bに関して、18世紀初めに蒸気機関を発明した人物を次の1～5から一つ選べ。解答番号は

- 1 クロンプトン    2 デフォー    3 エジソン
- 4 ジョン=ケイ    5 ニューコメン

(3) 下線cに関して、次のア～オのうち、正しいものを○、誤っているものを×とした場合、正しい組合せはどれか。下の1～5から一つ選べ。解答番号は

- ア イギリスと南アフリカ、インドや中国を結ぶ三角貿易の収益が産業革命の資金源となった。
- イ 綿織物工業が発展したマンチェスターと輸出港リヴァプールの間で鉄道が開通した。
- ウ 産業革命に伴う機械の導入は必ずしも国民の生活向上に結びつかず、機械うちこわし事件が頻発した。
- エ 労働者の多くは短時間の労働で安定した賃金が与えられた。
- オ イギリスの労働者階級を中心に議会の民主化を求めるピューリタニズム運動が起こった。

	ア	イ	ウ	エ	オ
1	○	×	○	○	×
2	×	○	×	×	○
3	○	×	×	○	○
4	×	○	○	×	×
5	○	×	○	×	○

(4) 下線 d に関して、コークスによる製鉄法を開発した人物を次の 1～5 から一つ選べ。

解答番号は

- 1 ダービー            2 ジェンナー            3 ハーヴェー  
4 ベーコン            5 オCONNELL

(5) 下線 e に関して、ノーフォーク農法に関する内容に当てはまらないものを次の 1～5 から一つ選べ。解答番号は

- 1 イギリス東部のノーフォーク州から始まった。
- 2 春まき穀物、秋まき穀物に加えてカブやクローバーを栽培した。
- 3 耕地を三分して作物を変え、休耕期間を設けた。
- 4 冬に栽培するカブは家畜用飼料とした。
- 5 糞尿による施肥効果で穀物の生産性を著しく高めた。

(6) 下線 f に関して、第 2 次囲い込みは穀物生産の増大を目的に大規模農場を建設するために行われた。それに対して 16 世紀に行われた第 1 次囲い込みの目的として適切なものを次の 1～5 から一つ選べ。解答番号は

- 1 教会を建設するための場所を確保するためであった。
- 2 綿花の栽培を目的としたものであった。
- 3 農場を削り運河を建設するためであった。
- 4 羊毛生産のために農地を牧場に変えるためであった。
- 5 戦場になった農場を住居に変えるためのものであった。

問 2 資料 B について、次の (1)、(2) の問いに答えよ。

(1) 下線 g に関して次の①、②の問いに答えよ。

① 北アメリカにイギリス人が建国した 13 植民地に関する内容として正しいものを次の 1～5 から一つ選べ。解答番号は

- 1 最初に建設された植民地はジョージアである。
- 2 ピルグリム＝ファーザーズと呼ばれる人々はプリマス植民地を創設した。
- 3 17 世紀の間に 13 植民地はすべて建設された。
- 4 13 植民地はミシシッピ川より西側にも拡大した。
- 5 南部では先住民を奴隷として使用するプランテーションが拡大した。

② アメリカ合衆国の独立前や独立戦争中のできごとを年代順に左から右へ並べた場合、正しいものはどれか。次の1～5から一つ選べ。解答番号は

- 1 第1回大陸会議 — ボストン茶会事件 — ヨークタウンの戦い — 独立宣言採択
- 2 ヨークタウンの戦い — 独立宣言採択 — 第1回大陸会議 — ボストン茶会事件
- 3 ボストン茶会事件 — ヨークタウンの戦い — 独立宣言採択 — 第1回大陸会議
- 4 ヨークタウンの戦い — 第1回大陸会議 — ボストン茶会事件 — 独立宣言採択
- 5 ボストン茶会事件 — 第1回大陸会議 — 独立宣言採択 — ヨークタウンの戦い

(2) 下線hに関して、次のア～オのうち、正しいものを○、誤っているものを×とした場合、正しい組合せはどれか。下の1～5から一つ選べ。解答番号は

- ア 17世紀に「トーリ」「ホイッグ」と呼ばれる党が形成された。
- イ ウォルポールが首相となり、内閣は国王に対して責任を負う責任内閣制が確立した。
- ウ 第1回の選挙法改正で腐敗選挙区を数多く廃止した。
- エ 自由党のグラッドストーン内閣の時代に教育法や労働組合法が制定された。
- オ 労働党のディズレーリ内閣の時代にアイルランドが独立した。

	ア	イ	ウ	エ	オ
1	○	×	○	○	×
2	×	○	×	×	○
3	○	○	×	○	×
4	×	○	○	○	×
5	○	×	○	×	○

問3 資料Cについて、次の(1)、(2)の問いに答えよ。

(1) 下線iに関して、次の①、②の問いに答えよ。

① フランス革命における革命派の民衆は、富裕者の服装を持っていないことから何と呼ばれていたか。次の1～5から一つ選べ。解答番号は

- 1 オートクチュール      2 クリノリン      3 サン＝キュロット
- 4 プールポワン      5 ロココ

- ② フランス革命の後、皇帝となったナポレオン＝ボナパルトについて述べた文として正しいものをア～オから二つ選び、正しい組合せとなっているものを下の1～5から一つ選べ。

解答番号は

- ア ブリュメール18日のクーデタで皇帝に即位した。
- イ アミアンの和約でイギリスと講和した。
- ウ 私的所有権の不可侵や契約の自由などの内容を含んだナポレオン法典を制定した。
- エ 大陸封鎖令を発してフランスがロシアやオーストリアと通商することを禁じた。
- オ ドイツ・イタリアとの戦いに勝利しライン同盟を結成した。

- 1 アとイ      2 イとウ      3 ウとエ      4 エとオ      5 アとオ

- (2) 下線jに関して、名誉革命について述べた文として正しいものを次の1～5から一つ選べ。

解答番号は

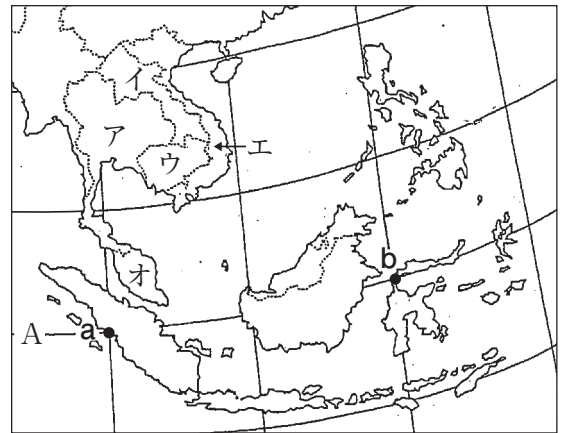
- 1 国王チャールズ2世は国教会の復活をはかりカトリック教徒を弾圧した。
- 2 名誉革命が起こる前に議会は審査法や人身保護法を廃止して国王と対抗した。
- 3 ジェントリ出身のクロムウェルが名誉革命を指導した。
- 4 名誉革命の結果、国王ジェームズ2世は処刑された。
- 5 ウィリアム3世とメアリ2世は権利の宣言を受け入れ、議会がその宣言を権利章典として制定した。

3 地理に関する次の(1)～(12)の問いに答えよ。

(1) 下の説明は、右の図中のア～オのどこの国の説明か。1～5のうち適切なものを一つ選べ。

解答番号は

- ・ 首都はバンコク
- ・ ASEANの原加盟国
- ・ 第2次世界大戦前からの独立国
- ・ 国土の中央をチャオプラヤ川が流れる



1 ア    2 イ    3 ウ    4 エ    5 オ

(2) 図中のAの線上にa、bがあり、aは東経100度、bは東経120度に位置している。a－b間の距離として適切なものを1～5のうち一つ選べ。解答番号は

- 1 約 1,111 km      2 約 2,222 km      3 約 3,333 km  
4 約 4,444 km      5 約 5,555 km

(3) 地形に関する以下の説明の下線部が誤っているものを、次の1～5のうち一つ選べ。

解答番号は

- 1 リアス式海岸とは、河川によって開析された谷の一部が沈水してできた岬と入江とが、鋸歯状に配列した複雑な海岸線。
- 2 フィヨルドとは、氷食谷に海水が入り込んで形成された入江。
- 3 エスチュアリーとは、河床勾配が緩い河川にみられる、細長いラッパ状の河口。
- 4 天井川とは、主に人工的な堤防で流路を固定したことにより、土砂が河床内に堆積して両側の氾濫原よりも高くなった河川。
- 5 外来河川とは、乾燥地域を流れる河川で、下流ほど水量が少ないために海に出口を持たない河川。



(4) 下の地形図のうち屯田兵村を表しているものはどれか。1～4のうち適切なものを一つ選べ。

解答番号は

1



2



3



4



- (5) 下の地形図は、国土地理院が発行する2万5千分の1地形図「ひたちなか」(平成28年8月1日発行)の一部である。これについて、下のア～ウの文のうち、正しいものを○、誤っているものを×とした場合、正しい組合せはどれか。1～5から一つ選べ。解答番号は



- ア 図の大半は、「那珂川」の左岸の様子が描かれている。  
 イ 図中のAは、人工衛星の電波を受けて正確な測量を行うために作られた電子基準点の位置を示す地図記号である。  
 ウ 図中のBは、地形図上では1 cm × 1.5 cmの長方形となっており、土地の傾きを考えないものとするれば、この範囲の実際の面積は 93,750 m<sup>2</sup> であることがわかる。

	ア	イ	ウ
1	○	○	×
2	○	×	○
3	×	○	○
4	×	○	×
5	×	×	○

- (6) 次の各文のうち、大阪の位置に関する記述として、正しいものを○、誤っているものを×とした場合、正しい組合せはどれか。1～5から一つ選べ。解答番号は

- ア 大阪の対蹠点はインド洋上にある。  
 イ 大阪は北回帰線よりも南に位置する。  
 ウ 大阪の方がロンドンと比べて北極点までの直線距離が長い。  
 エ 大阪から地表面に沿って真西に進むとマドリードに達する。  
 オ 大阪はブラジルよりも先に2017年8月20日の午前0時を迎える。

	ア	イ	ウ	エ	オ
1	×	○	○	×	○
2	×	×	○	×	○
3	×	○	×	○	×
4	○	×	○	○	×
5	○	×	×	×	○



(7) 下の表は、デンマーク、アイスランド、ノルウェー、スウェーデン、フィンランドの1人あたりの国民総所得（2014年）、土地利用\*（2013年）、発電比率（2013年）、輸出品（2015年）の上位2項目を示したものである。表中のア～オに該当する国名の組合せを1～5から一つ選べ。

解答番号は

	1人あたりの国民総所得	土地利用		発電比率		輸出品	
ア	61,570ドル	農地	7.5%	原子力	43.4%	機械類	26.3%
		森林	68.9%	水力	40.1%	自動車	11.1%
イ	61,330ドル	農地	61.5%	火力	66.5%	機械類	22.7%
		森林	14.2%	風力	32.0%	医薬品	6.7%
ウ	48,440ドル	農地	7.4%	火力	47.8%	機械類	23.7%
		森林	73.1%	原子力	33.1%	紙と板紙	13.0%
エ	103,620ドル	農地	2.7%	水力	96.1%	天然ガス	26.9%
		森林	33.2%	火力	2.5%	原油	24.2%
オ	50,975ドル	農地	18.7%	水力	71.0%	アルミニウム	39.7%
		森林	0.5%	地熱	29.0%	魚介類	36.8%

\*土地面積に占める農地と森林の比率を示したもの  
 (『データブック オブ・ザ・ワールド2017年版』より作成)

- |   |          |          |          |
|---|----------|----------|----------|
| 1 | ア スウェーデン | イ デンマーク  | ウ フィンランド |
|   | エ ノルウェー  | オ アイスランド |          |
| 2 | ア デンマーク  | イ スウェーデン | ウ アイスランド |
|   | エ フィンランド | オ ノルウェー  |          |
| 3 | ア ノルウェー  | イ フィンランド | ウ デンマーク  |
|   | エ アイスランド | オ スウェーデン |          |
| 4 | ア スウェーデン | イ ノルウェー  | ウ デンマーク  |
|   | エ フィンランド | オ アイスランド |          |
| 5 | ア デンマーク  | イ ノルウェー  | ウ フィンランド |
|   | エ アイスランド | オ スウェーデン |          |

(8) 下の表は、BRICS各国の輸出上位5品目と輸出総額(2014年)を示したものである。表中のA～Oに該当する国名の組合せを1～5から一つ選べ。解答番号は

	ア	イ	ウ	エ	オ
1位	機械類	機械類	石油製品	鉄鉱石	原油
2位	自動車	衣類	ダイヤモンド	大豆	石油製品
3位	鉄鋼	繊維品	機械類	機械類	天然ガス
4位	鉄鉱石	金属製品	繊維品	肉類	鉄鋼
5位	白金族	精密機械	衣類	原油	機械類
輸出総額 (百万ドル)	90,612	2,342,343	317,545	225,098	497,834

(『世界国勢図会 2016/17年版』より作成)

- 1 ア 南アフリカ共和国 イ 中国 ウ インド エ ブラジル オ ロシア
- 2 ア ブラジル イ ロシア ウ インド エ 中国 オ 南アフリカ共和国
- 3 ア インド イ 中国 ウ 南アフリカ共和国 エ ブラジル オ ロシア
- 4 ア ロシア イ 南アフリカ共和国 ウ ブラジル エ 中国 オ インド
- 5 ア 中国 イ ブラジル ウ ロシア エ インド オ 南アフリカ共和国

(9) 下の表は、大陸の高度別面積割合と平均高度を示したものであり、表中の1～5はアジア(カフカスを含む)、アフリカ、オーストラリア(ニューギニアなどを含む)、南アメリカ、ヨーロッパ(カフカスを除く)のいずれかである。アフリカに該当するものを1～5から一つ選べ。

解答番号は

(%)

高度	1	2	3	4	5	北アメリカ	南極
200m未満	39.3	38.2	52.7	9.7	24.6	29.9	6.4
200～500m	41.6	29.8	21.2	38.9	20.2	30.7	2.8
500～1,000m	16.9	19.2	15.2	28.2	25.9	12.0	5.0
1,000～2,000m	2.2	5.6	5.0	19.5	18.0	16.6	22.0
2,000～3,000m	0.0	2.2	2.0	2.7	5.2	9.1	37.6
3,000～4,000m	0.0	2.8	0.0	1.0	2.0	1.7	26.2
4,000～5,000m	0.0	2.2	0.0	0.0	4.1	0.0	0.0
5,000m以上	—	0.0	—	0.0	1.1	0.0	—
平均高度	340m	590m	340m	750m	960m	720m	2,200m

表中の—は「該当数無し」(『データブック オブ・ザ・ワールド2017年版』より作成)

(10) 下の表は、小麦、大麦、大豆、玉ねぎの収穫量の上位5都道府県と全国計（2014年）を示したものである。表中のXには同じ県名が該当する。Xに該当するものを1～5から一つ選べ。

解答番号は

	小麦	大麦	大豆	玉ねぎ
1位	北海道	X	北海道	北海道
2位	福岡	栃木	宮城	X
3位	X	福岡	X	兵庫
4位	群馬	福井	福岡	愛知
5位	愛知	富山	秋田	長崎
全国計(百t)	8,524	1,697	2,318	11,690

(『データブック オブ・ザ・ワールド2017年版』より作成)

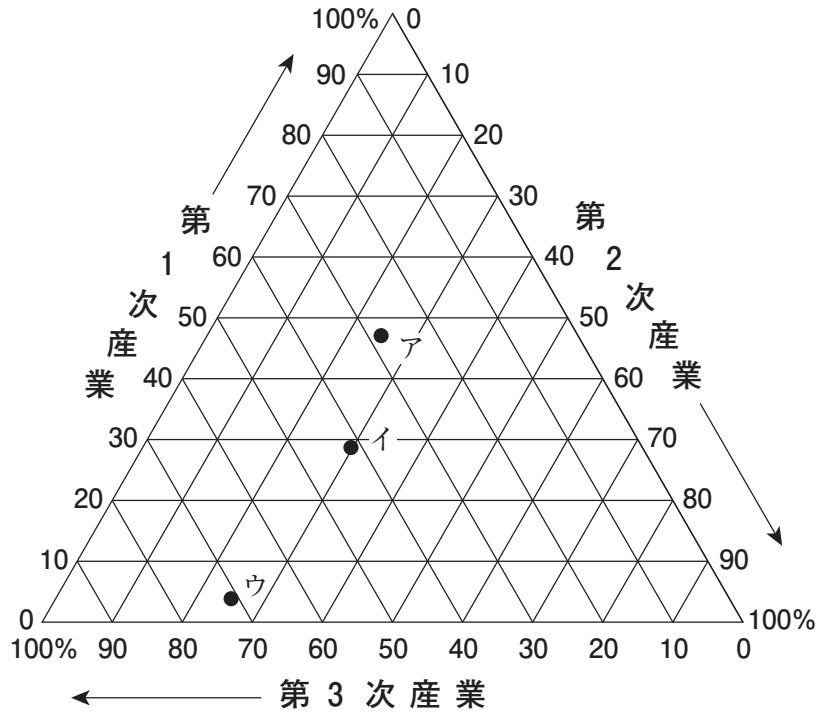
- 1 宮崎      2 千葉      3 佐賀      4 長野      5 茨城

(11) 低緯度にサンソン図法、高緯度にメルワイデ図法を用い、両図を緯度40度44分で接合した地図は何とよばれているか。次の1～5から一つ選べ。解答番号は

- 1 メルカトル図法      2 正距方位図法      3 ボンヌ図法  
4 ミラー図法      5 ホモロサイン図法 (グード図法)

(12) 下の図中のア、イ、ウはそれぞれ日本（2015年）、中国（2014年）、インド（2012年）の産業別人口構成の割合を示したものである。正しい組合せを下の1～5から一つ選べ。

解答番号は



- |   | ア   | イ   | ウ   |
|---|-----|-----|-----|
| 1 | 日本  | 中国  | インド |
| 2 | 中国  | インド | 日本  |
| 3 | インド | 日本  | 中国  |
| 4 | 日本  | インド | 中国  |
| 5 | インド | 中国  | 日本  |

4 次の問いに答えよ。

問1 労働に関する次の問いに答えよ。

日本国憲法

第二十七条 一 すべて国民は、勤労の権利を有し、義務を負ふ。

二 ①賃金、就業時間、休息その他の勤労条件に関する基準は、法律でこれを定める。

三 【②】は、これを酷使してはならない。

(1) 下線部①について、次は、ある法律からの抜粋である。この法律名と、【A】・【B】にあてはまる数字の組合せとして正しいものを、1～5から一つ選べ。解答番号は

第三十二条 一 使用者は、労働者に、休憩時間を除き1週間について【A】時間を超えて、労働させてはならない。

第三十五条 一 使用者は、労働者に対して、毎週少なくとも【B】回の休日を与えなければならない。

	法律名	【A】	【B】
1	労働基準法	40	1
2	労働基準法	45	2
3	労働組合法	40	1
4	労働組合法	45	2
5	労働関係調整法	45	2

(2) 【②】にあてはまる語句を1～5から一つ選べ。解答番号は

1 国民    2 勤労者    3 女性    4 児童    5 未成年者

(3) 国連の専門機関のうち、社会正義と人権および労働権を推進する機関で、1919年に設立され、1946年に国連の最初の専門機関となったものの略称を、1～5から一つ選べ。

解答番号は

1 UNESCO    2 IMF    3 ILO    4 WHO    5 GATT

(4) 次の労働に関する課題や取組みに関する文章のうち、誤っているものを1～5から一つ選べ。

解答番号は

- 1 『男女共同参画白書 平成28年版』によると、日本の女性の年齢階級別労働力率を見ると、30歳代に落ち込みが見られる、いわゆる「M字カーブ」を描いている。
- 2 平成28年3月に男女雇用機会均等法を改正する法律等が公布され、妊娠・出産等に関するハラスメント防止措置義務が新設された。
- 3 『平成28年版 厚生労働白書』によると、近年、有期契約労働者やパートタイム労働者、派遣労働者といった非正規雇用労働者は、全体として減少の傾向にある。
- 4 『平成28年版 労働経済の分析』によると、緩やかな景気回復基調を背景として、雇用、失業等の動向については改善が見られる。
- 5 『平成28年版 厚生労働白書』によると、ワーク・ライフ・バランスの実現に向け、厚生労働省では長時間労働の削減や年次有給休暇の取得促進等に向けた企業の取組みの促進等に取り組んでいる。

問2 地方自治に関する次の問いに答えよ。

地方自治法

第一条 この法律は、地方自治の本旨に基づいて、地方公共団体の区分並びに地方公共団体の組織及び運営に関する事項の大綱を定め、併せて国と地方公共団体との間の基本的関係を確立することにより、地方公共団体における民主的にして能率的な行政の確保を図るとともに、地方公共団体の健全な発達を保障することを目的とする。

(1) 下線部「地方自治の本旨」のうち、「団体自治」に基づいているものを1～5から一つ選べ。

解答番号は

- 1 地方公共団体が、法律の範囲内で条例を制定すること。
- 2 住民が、直接選挙によって地方公共団体の長を選ぶこと。
- 3 住民が、署名を集め、議会の解散を請求すること。
- 4 一の地方公共団体だけに適用される特別法を制定するために住民の投票を行うこと。
- 5 違法・不当な公金支出などに対する住民監査請求及び住民訴訟を行うこと。

(2) 下の表は地方自治法における直接請求権についてまとめたものである。表中（ア）～（エ）にあてはまる数字や語句の組合せとして正しいものを1～5から一つ選べ。

解答番号は

請求の種類	必要署名数	請求先	請求後の取り扱い
条例の制定・改廃	有権者の（ア）	首長	議会を招集し、結果を報告
議会の解散	有権者の3分の1	（イ）	住民投票の実施
議員の解職	有権者の（ウ）	（エ）	住民投票の実施

- |   |   |       |   |         |   |       |   |         |
|---|---|-------|---|---------|---|-------|---|---------|
| 1 | ア | 50分の1 | イ | 選挙管理委員会 | ウ | 3分の1  | エ | 首長      |
| 2 | ア | 50分の1 | イ | 選挙管理委員会 | ウ | 3分の1  | エ | 選挙管理委員会 |
| 3 | ア | 3分の1  | イ | 選挙管理委員会 | ウ | 50分の1 | エ | 首長      |
| 4 | ア | 3分の1  | イ | 首長      | ウ | 過半数   | エ | 首長      |
| 5 | ア | 3分の1  | イ | 首長      | ウ | 3分の1  | エ | 選挙管理委員会 |

(3) 次のア～オのうち、地方自治法第149条で定められている、普通地方公共団体の長が行う事務の組合せとして正しいものを1～5から一つ選べ。解答番号は

- ア 条例を設け又は改廃すること。
- イ 予算を定めること。
- ウ 公の施設を設置し、管理し、及び廃止すること。
- エ 決算を認定すること。
- オ 会計を監督すること。

- 1 アとイ    2 アとウ    3 イとウ    4 ウとエ    5 ウとオ

(4) 地方公共団体の行う事務は大きく2つに分類される。一つは自治事務であるが、もう一つは何と呼ばれているか。1～5から一つ選べ。解答番号は

- 1 団体委任事務
- 2 機関委任事務
- 3 公共事務
- 4 法定受託事務
- 5 行政事務

問3 国際政治に関する次の問いに答えよ。

(1) 国際法について述べた、次の文章のうち、誤っているものはどれか。1～5から一つ選べ。

解答番号は

- 1 条約は、国際法主体間の明示の合意である成文法である。
- 2 条約は、合意した当事者のみを拘束する。
- 3 慣習国際法は、国家の黙示の合意を意味する。
- 4 慣習国際法は、国家の慣行に法的信念が伴うとき、その存在が確認できる。
- 5 国際連合では、国際司法裁判所を通じて、慣習国際法の法典化作業が推進されている。

(2) オランダの法学者で「国際法の父」と呼ばれ、『戦争と平和の法』などを著した人物の名を

1～5から一つ選べ。解答番号は

- 1 ホッブズ (Hobbes, Thomas)
- 2 グロティウス (Grotius, Hugo)
- 3 サン＝ピエール (Saint-Pierre, Abbé de)
- 4 カント (Kant, Immanuel)
- 5 ルソー (Rousseau, Jean-Jacques)

(3) 国家の主権について述べた、次のア～ウの文のうち、正しいものを○、誤っているものを×とした場合、正しい組合せはどれか。1～5から一つ選べ。解答番号は

- ア 国家の主権は、領土・領海の上空である領空にまで及ぶ。
- イ 1982年に採択された国連海洋法条約により、排他的経済水域は200海里までと定められた。
- ウ 公海において、各国は航行の自由を享有するが、上空飛行の自由については、この限りではない。

- |   | ア | イ | ウ |
|---|---|---|---|
| 1 | ○ | ○ | ○ |
| 2 | ○ | ○ | × |
| 3 | ○ | × | × |
| 4 | × | ○ | × |
| 5 | × | × | ○ |

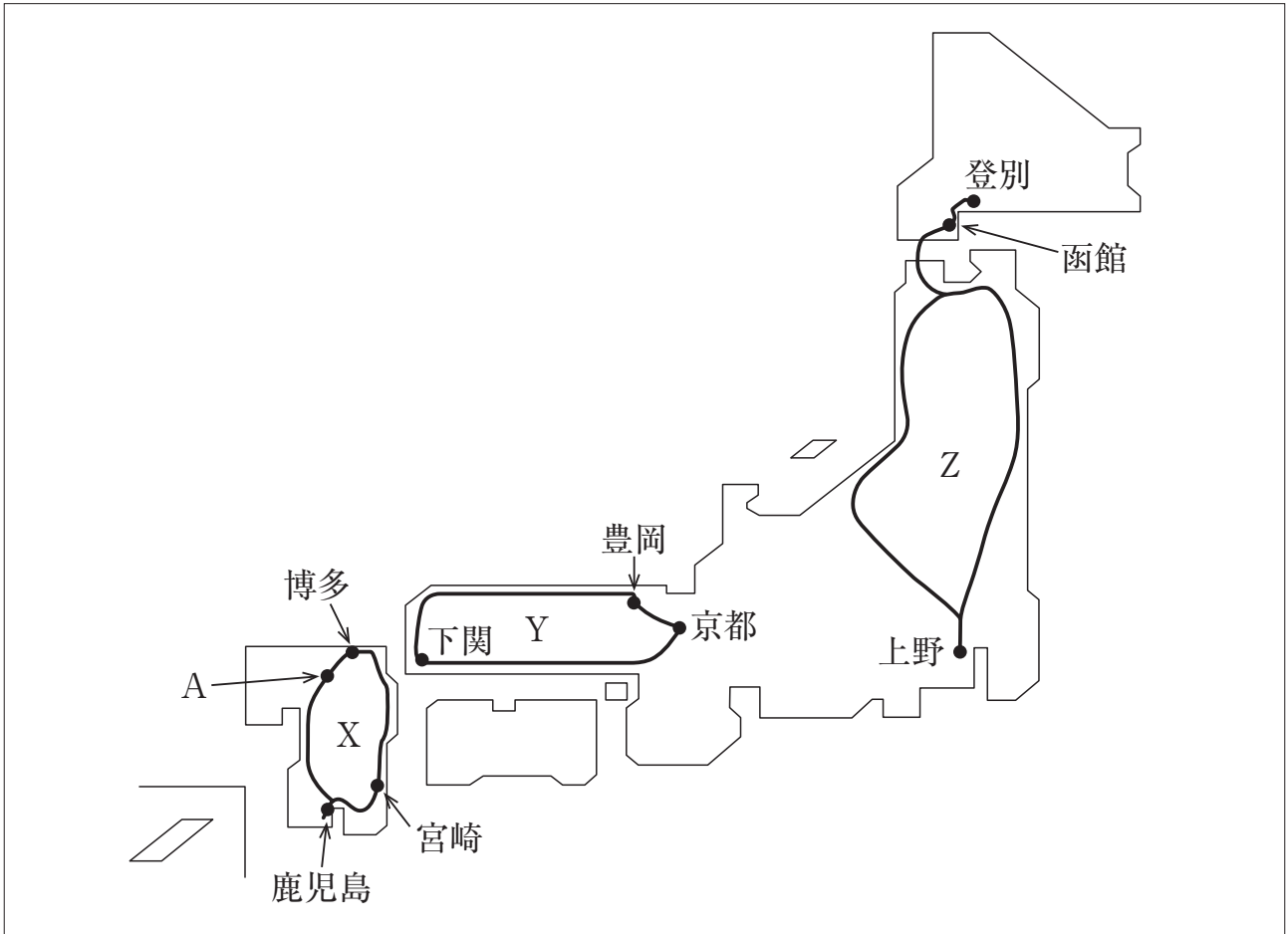


(4) 国際司法機関について述べた、次の文章のうち、誤っているものはどれか。1～5から一つ選べ。

解答番号は

- 1 1899年の国際紛争平和的処理条約に基づき、常設仲裁裁判所が創設された。
- 2 国際仲裁裁判は、発生した特定の紛争の処理のために特別に設けられる裁判所による裁判である。
- 3 国際司法裁判所は、国連の主要な司法機関であり、ニューヨークに置かれている。
- 4 各国際連合加盟国は、自国が当事者であるいかなる事件においても、国際司法裁判所の裁判に従うことを約束する。
- 5 国際刑事裁判所は、集団殺害犯罪などのもっとも重大な犯罪を犯した個人を、国際法に基づいて訴追・処罰するための常設の国際刑事裁判機関である。

- 5 下の図X、Y、Zは平成29年8月1日現在鉄道会社が運行している、もしくは運行を予定している豪華寝台列車の路線図である。この図を見て、あとの問いに答えよ。



(1) Xは、博多を出発して、九州地方を3泊4日で周遊するコースである。

ア 博多を出発するとまもなく、古代に九州全般の民政および軍事を統括させた行政機関が置かれたA付近を通る。この行政機関は何か。

イ 下の表は平成28年の大阪府中央卸売市場における、宮崎県産のきゅうりの取扱量である。宮崎県のきゅうりの生産の特徴について、資料から読み取れることを説明せよ。

月	1月	2月	3月	4月	5月	6月	7月	8月	9月	10月	11月	12月
数量 (kg)	122,287	28,775	134,826	82,870	71,502	77,955	48,838	58,555	28,603	14,270	40,205	101,170
割合 (%)	24.9	6.1	17.8	10.5	7.9	10.6	8.5	8.5	4.4	3	9.8	21.8
平均気温 (°C)	7.5	8.6	11.9	16.1	19.9	23.1	27.3	27.2	24.4	19.4	14.3	9.6

(数量は宮崎県のきゅうりの数量であり、割合は全国の数量に対する宮崎県の割合である。データはともに、大阪府中央卸売市場HPから作成。平均気温は、宮崎県の平均気温である。データは気象庁HPから作成。)

ウ 鹿児島では、1877年、私学校生を中心とした士族が反乱を起こした。このとき首領として私学校生らにかつがれたのは誰か。

エ 熊本の阿蘇山には、火山活動によってできた大きな凹地がある。この凹地のことを何というか。

(2) Yは、京都駅を出発して2泊3日で周遊するコースである。

ア このコースにおいて、下関から豊岡まで通る県を順番に書け。

イ 平安京がおかれていた時代について述べた次の文章の下線部について、正しければ○、誤っていれば×を記入せよ。また、誤りの場合は、何が誤っているのかを説明せよ。○の場合、指摘欄を空白のままにせよ。

- ① 碁盤の目状に東西南北に走る道路によって整然と街区が区画された、条坊制をもつ都市であった。平安京の構成は、右京、左京、外京から構成されるのが特徴である。
- ② 桓武天皇は、国司交替の際、解由状を検査して国司交替の不正を防ぐ職務を行う検非違使を置いた。
- ③ 『往生要集』の著書である源信は、念仏による極楽往生の方法を示し、浄土信仰を確立した。
- ④ 国風文化において、阿弥陀仏を安置する堂として、藤原頼通が法成寺を建立した。
- ⑤ かな及び草書体の流麗・優雅な和風能書家として、藤原佐理・藤原行成・小野道風の3人を三蹟（跡）といった。

ウ この列車は京都を出発して瀬戸内沿いを西へ進む。瀬戸内の地域の気候として適当なものを下の①～④から一つ選べ。また、瀬戸内の地域の気候の特徴を説明せよ。

①

	1月	2月	3月	4月	5月	6月	7月	8月	9月	10月	11月	12月
平均気温(℃)	4.9	5.5	8.8	14.5	19.3	23.3	27.2	28.3	24.4	18.1	12.3	7.3
平均降水量(mm)	34.2	50.5	86.7	92.3	125	171.5	160.9	87.4	134.4	81.1	51.2	31

②

	1月	2月	3月	4月	5月	6月	7月	8月	9月	10月	11月	12月
平均気温(℃)	-0.4	0.2	3.9	10.6	16	19.9	23.6	24.7	20	13.2	7.4	2.3
平均降水量(mm)	35.9	43.5	79.6	75.3	100	125.7	138.4	92.1	155.6	101.9	54.9	28.1

③

	1月	2月	3月	4月	5月	6月	7月	8月	9月	10月	11月	12月
平均気温(℃)	6.3	6.9	9.9	14.6	18.4	21.7	25.4	26.4	23.6	18.3	13.4	8.6
平均降水量(mm)	100.7	118.8	253.1	289.4	371.8	405.7	397.2	468.2	691.9	395.7	249.8	106.5

④

	1月	2月	3月	4月	5月	6月	7月	8月	9月	10月	11月	12月
平均気温(℃)	17	17.1	18.9	21.4	24	26.8	28.9	28.7	27.6	25.2	22.1	18.7
平均降水量(mm)	107	119.7	161.4	165.7	231.6	247.2	141.4	240.5	260.5	152.9	110.2	102.8

(データはいずれも気象庁HPから作成)

エ この列車が通る神戸市と、徳島県鳴門市の間（神戸－鳴門間）には、平成10年に連絡橋が全通した。このことについて、次の図1～図3の資料から連絡橋が全通したことによる成果と課題について、次の語句を使って説明せよ。〔語句 ストロー現象〕

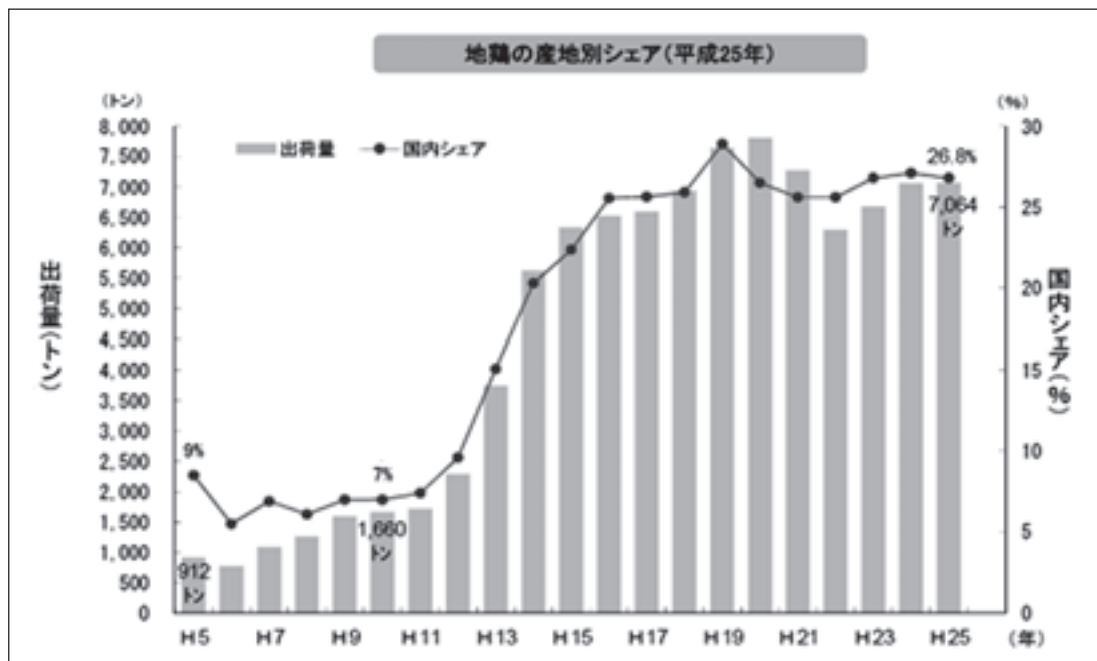
図1 主要都市間の連絡時間の変化

(単位：分)

	昭和60年	平成22年	短縮時間
神戸 ↔ 松山	550	250	300
神戸 ↔ 高知	490	220	270

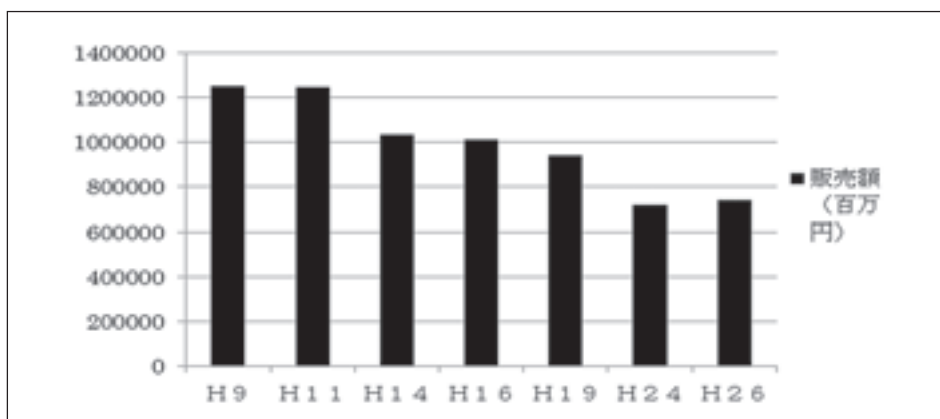
(「本四架橋と私たちの暮らし」(平成24年本州四国連絡高速道路株式会社) から作成)

図2 徳島県産地鶏の出荷量とシェア



(「本州四国連絡高速道路の整備効果」平成27年本州四国連絡高速道路株式会社より)

図3 徳島県の卸売業年間商品販売額の推移



(徳島県「平成26年徳島県の商業(速報)」から作成)

(3) Zは、上野駅を出発して3泊4日で周遊するコースである。

ア 出発地である東京都には国の行政機関の多くが集まっている。行政について、「小さな政府」、「大きな政府」の特徴をそれぞれ説明せよ。

イ 経由地である函館は、榎本武揚を中心とした旧幕府軍と維新政府軍が交戦した地である。この戦いを何というか。解答欄の空欄にあてはまる漢字3文字で記せ。

ウ Zのルートを企画し運行している企業をはじめ、近年の企業は、社会的責任（CSR）への取り組みを重視するようになってきている。社会的責任（CSR）とは何かを説明せよ。

