

高等学校 社会（地歴・公民）

解答についての注意点

- 1 解答用紙は、マーク式解答用紙と記述式解答用紙の2種類があります。
- 2 大問 ～大問 については、マーク式解答用紙に、大問 については、記述式解答用紙に記入してください。
- 3 解答用紙が配付されたら、まずマーク式解答用紙に受験番号等を記入し、受験番号に対応する数字を、鉛筆で黒くぬりつぶしてください。
記述式解答用紙は、全ての用紙の上部に受験番号のみを記入してください。
- 4 大問 ～大問 の解答は、選択肢のうちから、問題で指示された解答番号の欄にある数字のうち一つを黒くぬりつぶしてください。
例えば、「解答番号は 」と表示のある問題に対して、「3」と解答する場合は、解答番号 の欄に並んでいる ① ② ③ ④ ⑤ の中の ③ を黒くぬりつぶしてください。
- 5 間違ってぬりつぶしたときは、消しゴムできれいに消してください。二つ以上ぬりつぶされている場合は、その解答は無効となります。
- 6 その他、係員が注意したことをよく守ってください。

指示があるまで中をあけてはいけません。

1 次の問1～問3の問いに答えよ。

問1 次の史料を読んで、(1)～(4)の問いに答えよ。

①六月の丁酉の朔甲辰に、②中大兄、密に倉山田麻呂臣に謂りて曰はく、「三韓の調を進らむ日に、必ず將に卿をして其の表を読み唱げしめむ」といふ。遂に(ア)を斬らむとする謀を陳ぶ。麻呂臣許し奉る。戊申に、天皇大極殿に御す。……時に、中大兄、即ち自ら長き槍を執りて、殿の側に隠れたり。(イ)連等、弓矢を持ちて為助衛る。海犬養連勝麻呂をして、箱の中の両つの劍を佐伯連子麻呂と葛城稚犬養連網田とに授けしめて曰はく、「努力努力、急須に斬るべし」といふ。……中大兄、子麻呂等の、(ア)が威に畏りて、便旋ひて進まざるを見て曰はく、「咄嗟」とのたまふ。即ち子麻呂等と共に、出其不意く、劍を以て(ア)が頭肩を傷り割ふ。

(『日本書紀』)

(1) この史料は、ある出来事について記したものである。その出来事は何と呼ばれているか。次の1～5のうちから一つ選べ。解答番号は

1 磐井の乱 2 長屋王の変 3 乙巳の変 4 承和の変 5 橘奈良麻呂の変

(2) 下線部①「六月の丁酉の朔甲辰」の月日について、正しいものを次の1～5のうちから一つ選べ。解答番号は

1 6月1日 2 6月8日 3 6月12日 4 6月14日 5 6月19日

(3) 空欄ア、イに当てはまる人名の組合せとして正しいものを次の1～5のうちから一つ選べ。解答番号は

	ア	イ
1	蝦夷	中臣鎌子
2	入鹿	物部守屋
3	蝦夷	東漢直駒
4	馬子	物部守屋
5	入鹿	中臣鎌子

(4) 次の文のうち、下線部②「中大兄」について記したものとして正しいものはどれか。次の1～5のうちから一つ選べ。解答番号は

1 天皇に即位した後に、飛鳥浄御原令の編集を始めるなど律令国家の形成にむけて尽力した。
2 大海人皇子との間で皇位継承をめぐる戦いがおこり、敗死した。
3 東アジア諸国との交流をすすめ、唐、新羅、渤海に使節を派遣した。
4 都を近江に移した後に天皇に即位し、最初の戸籍とされる庚午年籍を作成した。
5 自身の権力集中を図るため、厩戸王(聖徳太子)の子である山背大兄王を滅ぼした。

問2 次の史料を読んで、(1)～(3)の問いに答えよ。

(治承四年九月)三日……又伝へ聞く。謀叛の賊^①義朝の子、年来配所伊豆国に在り。而るに近日凶悪を事とし、去んぬる比新司の先使を凌礫す。時忠卿知行之国也。凡そ伊豆、駿河両国を押領し了んぬ。又^②為義の息、一兩年来熊野辺に住む。而るに去んぬる^③五月乱逆の刻、坂東方に赴き了んぬ。彼の義朝の子に与力し、大略謀叛を企つるか。宛も将門の如しと云々。
(『玉葉』)

(1) 下線部①「義朝の子、年来配所」に関連して、義朝の子が配所されるきっかけとなった出来事について正しいものを次の1～5のうちから一つ選べ。解答番号は

- 1 保元の乱 2 平忠常の乱 3 前九年の役 4 後三年の役 5 平治の乱

(2) 下線部②「為義の息」とは、源行家のことである。源行家は、源義経とともに史料中の「義朝の子」に対し反逆するようになる。このことがもとで、「義朝の子」が、行家、義経らの追討と叛乱防止の具体策として朝廷から認められたこととは何か。正しいものを次の1～5のうちから一つ選べ。解答番号は

- 1 公文所・問注所を設置すること
2 守護・地頭を設置すること
3 東海道・東山道を支配すること
4 征夷大將軍を名のこと
5 議奏を設置すること

(3) 下線部③「五月乱逆」とは、具体的にどのような出来事をさしているのか。正しいものを次の1～5のうちから一つ選べ。解答番号は

- 1 以仁王・源頼政らの挙兵
2 鹿ヶ谷の陰謀
3 平重衡による南都の焼打ち
4 平清盛による後白河法皇の幽閉
5 源(木曾)義仲の挙兵

問3 次の史料を読んで、(1)～(3)の問いに答えよ。

応仁丁亥ノ歳、天下大ニ動乱シ、ソレヨリ永ク①五畿七道悉ク乱ル。其起ヲ尋ルニ、尊氏將軍ノ七代目ノ將軍義政公ノ天下ノ成敗ヲ有道ノ管領ニ不任、只②御台所、或ハ香樹院或ハ春日局ナド云理非ヲモ不弁、公事政道ヲモ不知給青女房比丘尼達、計ヒトシテ酒宴姪樂ノ紛レニ申沙汰セラレ、……嗚呼鹿苑院殿御代ニ倉役四季ニカ、リ、普黄院殿ノ御代ニ成、一年ニ十二度カ、リケル。当御代臨時ノ倉役トテ、大嘗会ノ有リシ十一月ハ九ヶ度、十二月ハ八ヶ度也。又彼借錢ヲ破ラントシテ、前代未聞徳政ト云フ事ヲ此御代ニ十三ヶ度迄行レケレバ、倉方モ地下方ハ皆絶ハテケリ。

(『応仁記』)

(1) 下線部①「五畿七道」に関連して、「丹波」「近江」「淡路」「紀伊」「播磨」の各国と、それらの属する地方行政区分との組合せとして正しいものを次の1～5のうちから一つ選べ。

解答番号は

国名	行政区分
1 丹波	五畿
2 近江	東海道
3 淡路	東山道
4 紀伊	南海道
5 播磨	西海道

(2) 下線部②「御台所」とはだれのことか。次の1～5のうちから一つ選べ。

解答番号は

- 1 日野富子 2 日野業子 3 日野重子 4 日野康子 5 日野栄子

(3) この史料に記された内容として誤っているものを次の1～5のうちから一つ選べ。

解答番号は

- 1 1467年に天下は大いに乱れ、これ以後長い間、日本全国すべてが戦乱になった。
- 2 足利義満の治世では、倉役は一年のうち季節ごとにつけられた。
- 3 足利義教の治世では、倉役は一年に十二回つけられた。
- 4 足利義政の治世では、倉役は十一月に九回、十二月には八回つけられた。
- 5 足利義尚の治世では、徳政令が十三回も出されたので、土倉が皆つぶれてしまった。

2 次の(1)～(10)の問いに答えよ。

(1) 次の文中(ア)～(オ)に入る語について、下の文A～Eのうち、正しく説明しているものを二つ選び、その組合せとして正しいものを後の1～5から一つ選べ。

解答番号は

著作権保護の観点により、本文を掲載いたしません。

出典：『井筒俊彦著作集7 コーラン』

井筒俊彦著 中央公論社

48ページ8行目から13行目まで、

49ページ14行目から15行目まで

(井筒俊彦『井筒俊彦著作集7 コーラン』)

- A (ア)に入る語「聖典」は、ヘブライ語で書かれたイスラームの根本聖典である。
- B (イ)に入る語「預言者」は、ムハンマドが最後でしかも最も優れているとされている。
- C (ウ)に入る語「礼拝」は、定められた方法でモスクのみにおいて行う。
- D (エ)に入る語「喜捨」は、その用途が困窮者の救済のためと定められている。
- E (オ)に入る語「断食」は、メッカの地に巡礼して行うと定められている。

1 AとB 2 AとD 3 BとC 4 BとD 5 CとE

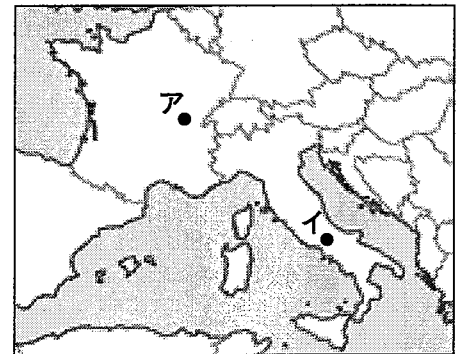
(2) イスラーム世界の都市では、支配者や裕福な商人がモスクや賃貸商店街などを建設し、私有せず公共のための信託財産とした。このように、財産を寄進することや寄進した財産を意味する語を次の1～5から一つ選べ。解答番号は

1 ワクフ 2 マドラサ 3 スーク 4 ジズヤ 5 ウラマー

(3) キリスト教における修道院は、修道士が共同生活を営みながら信仰を深め、農業や手工業を営み、中世ヨーロッパの経済的社会的発展に影響を与えるとともに、学問研究も行われる教育機関であった。次のA、Bの修道院について述べた文①、②と、修道院の位置する場所ア、イの組合せとして正しいものを下の1～5から一つ選べ。解答番号は

- A モンテ=カシノ修道院
- B クリュニー修道院

- ① 6世紀に建設され、ベネディクトゥスが戒律を定めた。
- ② 10世紀に建設され、修道院改革運動の指導的位置を占めた。



- 1 A-①-ア 2 A-①-イ 3 A-②-イ 4 B-①-ア 5 B-②-イ

(4) 中世ヨーロッパの三大聖地の一つであるサンディアゴ=デ=コンポステーラに建造された大聖堂は、ロマネスク様式を基本として設計されている。次の1～5のうち、ロマネスク様式を基本として建造されているものを一つ選べ。解答番号は

1

著作権保護の観点により、
本作品を掲載いたしません。

出典：ウィキペディア
「サンパウロ聖堂」

2

著作権保護の観点により、
本作品を掲載いたしません。

出典：wondertrip
「サン・ヴィターレ聖堂」

3

著作権保護の観点により、
本作品を掲載いたしません。

出典：世界の文化史のミュージアム
「ピサ大聖堂」

4

著作権保護の観点により、
本作品を掲載いたしません。

出典：阪急交通社
「ケルン大聖堂」

5

著作権保護の観点により、
本作品を掲載いたしません。

出典：ウィキペディア
「タージマハル」

(5) 宋王朝における王安石の新法のうち、中小農民や中小商人を保護することを目的として行われた政策を次のA～Eから二つ選び、その組合せとして正しいものを後の1～5から一つ選べ。

解答番号は

A 一条鞭法 B 九品中正法 C 市易法 D 青苗法 E 保馬法

1 AとB 2 BとC 3 CとD 4 DとE 5 AとE

(6) 次の文1～5のうち、イギリスで「救貧法」が制定されたエリザベス1世の治世中のできごととして正しいものを一つ選べ。解答番号は

- 1 国王がフランス王位継承権を主張し、百年戦争が起こった。
- 2 ランカスター家とヨーク家との間でばら戦争が起こった。
- 3 ウィクリフが教皇の政策に反対した。
- 4 信仰統一法（統一法）によりイギリス国教会が確立した。
- 5 議会在が権利の請願を提出した。

(7) フランス革命について述べた次の文1～5のうち、ジャコバン派が政権を独占した1793年に行われたこととして正しいものを一つ選べ。解答番号は

- 1 人権宣言を採択した。
- 2 教会財産を没収し、ギルドを廃止した。
- 3 財政赤字対策としてアッシニア紙幣を発行した。
- 4 男子普通選挙によって国民公会が成立した。
- 5 封建的特権の無償廃止を実施し、最高価格令を制定した。

(8) フランスで1848年に起こった二月革命に関する次の文A～Cのできごとを起こった順に左から右へ並べた場合、正しいものはどれか。下の1～5から一つ選べ。解答番号は

- A パリの労働者が六月蜂起をおこした。
B 男子普通選挙の結果、社会主義者が大敗した。
C ルイ＝ブランを加えた政府によって国立作業所が設置された。

1 A → B → C 2 B → C → A 3 A → C → B 4 C → B → A
5 C → A → B

(9) 次の文1～5のうち、19世紀に成立したドイツ帝国の宰相ビスマルクが行ったこととして誤っているものを一つ選べ。解答番号は

- 1 疾病保険などの社会保険制度を整えた。
- 2 文化闘争を開始してカトリック教徒を抑圧した。
- 3 社会主義者鎮圧法を制定した。
- 4 保護関税政策をとって工業化をすすめた。
- 5 海軍を増強し、世界政策の名のもとでロシアと対立した。

(10) 次の文A～Eのうち、20世紀における社会保障制度の確立に関する内容として正しいものを○、誤っているものを×とした場合、正しい組合せはどれか。下の1～5から一つ選べ。

解答番号は

- A 第二次世界大戦中のイギリスで、社会保障制度に関する「ベヴァリッジ報告書」が取りまとめられた。
- B イギリスの保守党内閣であるチャーチル内閣によって、「ゆりかごから墓場まで」と言われる社会福祉制度の充実が図られた。
- C ヴァイマル憲法では、労働に対する社会的権利、労働者の団結権など社会政策に関する規定が盛り込まれた。
- D アメリカでは、ワグナー法によって労働者の団結権及び代表者による団体交渉権が認められた。
- E コミンテルンの理論的指導者であるウェッブ夫妻は、失業救済などの社会保障政策に具体的な提案を行った。

	A	B	C	D	E
1	○	×	○	○	○
2	×	○	×	○	×
3	×	×	○	×	○
4	○	×	○	○	×
5	○	○	×	×	○

3 次の問いに答えよ。

(1) 次の図1は、陸半球の中心であるロワール川の河口付近を中心として、正距方位図法で描かれた世界地図の一部である。これについて、以下の問いに答えよ。



●は、図の中心。

図 1

(i) 次のア～エの文のうち、図1からいえることとして、正しいものを○、誤っているものを×とした場合、正しい組合せはどれか。1～5から一つ選べ。解答番号は

- ア 図の中心から外周円までの距離は、およそ20,000kmである。
- イ グリーンランド島とマダガスカル島は、実際にはほぼ同じ面積である。
- ウ 図中の任意の二点を直線で結ぶと、必ず二点間の最短距離が示されることになる。
- エ 図の中心から真東の方角へ向かって進むと、地球を半周するよりも前にインドを通る。

	ア	イ	ウ	エ
1	○	○	○	×
2	○	○	×	○
3	○	×	○	×
4	×	×	×	○
5	×	×	×	×

(ii) 陸半球の中心の対蹠点である水半球の中心に最も近い位置を、次の1～5から一つ選べ。

解答番号は

- 1 南緯40度 経度0度 2 南緯50度 経度0度 3 南緯40度 経度180度
 4 南緯50度 経度180度 5 南緯60度 経度180度

(iii) 地球の半球のうち、陸地の占める比率が最大になる半球を陸半球という。陸半球における陸地の比率として最も近い数値を、次の1～5から一つ選べ。解答番号は

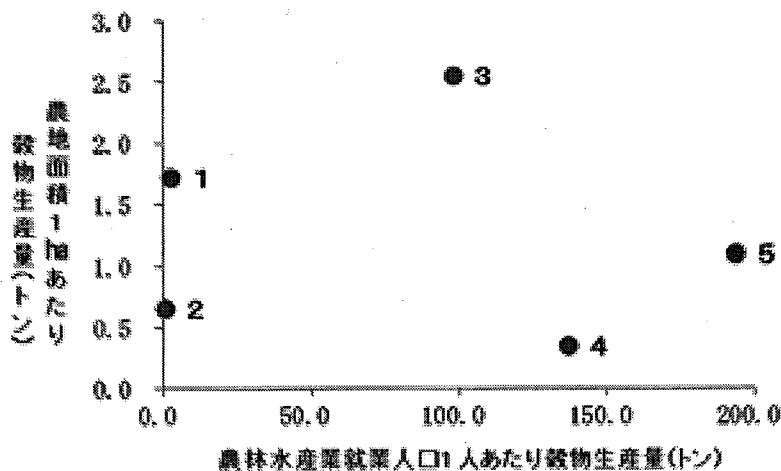
- 1 50% 2 55% 3 60% 4 65% 5 70%

(iv) 図1中の点線(----)で示された範囲について述べた次の文章のうち、空欄A～Cに当てはまる語句の組合せとして適切なものを、下の1～5から一つ選べ。解答番号は

- 地球上の、北緯 以北の地域のことを「北極圏」といい、日本の冬至の頃を中心に が一日以上起こる地域である。域内にはカナダ、アメリカ合衆国、ノルウェー、ロシア、フィンランド、アイスランド、スウェーデン、 の8か国が含まれ、これらの国々は「北極圏国」と呼ばれる。

- | | A | B | C |
|---|--------|----|-------|
| 1 | 66度33分 | 白夜 | イギリス |
| 2 | 66度33分 | 極夜 | イギリス |
| 3 | 66度33分 | 極夜 | デンマーク |
| 4 | 65度24分 | 白夜 | イギリス |
| 5 | 65度24分 | 極夜 | デンマーク |

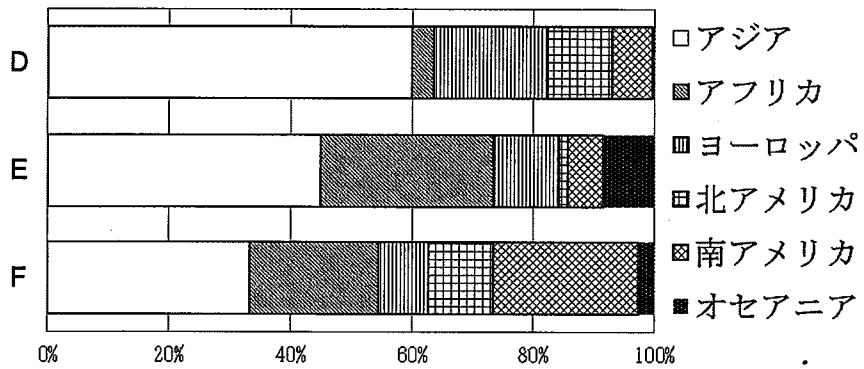
(2) 次の図2中の1～5は、アメリカ合衆国、アルゼンチン、エチオピア、タイ、フランスのいずれかにおける農林水産業就業人口1人あたり穀物生産量と農地面積1haあたり穀物生産量を示したものである。フランスに該当するものを1～5から一つ選べ。解答番号は



統計年次は2014年。「世界国勢図会2017/18年版」より作成。

図 2

(3) 次の図3は、家畜の飼育頭数について、地域ごとの割合を示したものであり、図3中のD～Fは牛、羊、豚のいずれかである。D～Fと家畜名の組合せとして正しいものを、次の1～5から一つ選べ。解答番号は



統計年次は2014年。「データブック オブ・ザ・ワールド2018年版」より作成。

図 3

- | | D | E | F |
|---|---|---|---|
| 1 | 牛 | 羊 | 豚 |
| 2 | 牛 | 豚 | 羊 |
| 3 | 羊 | 牛 | 豚 |
| 4 | 豚 | 牛 | 羊 |
| 5 | 豚 | 羊 | 牛 |

(4) 次の図4、5中のL～Nは、2018年7月現在、いずれもある国の飛地（エクスクラーフエン）となっている。L～Nと国名の組合せとして正しいものを、次の1～5から一つ選べ。解答番号は

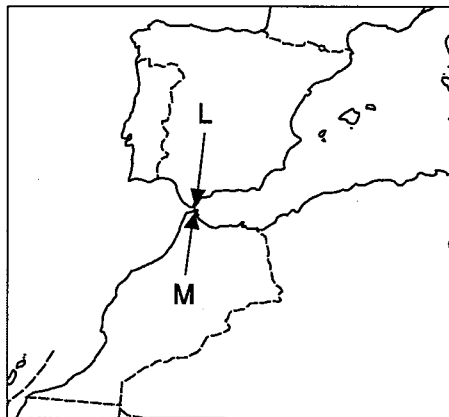


図 4

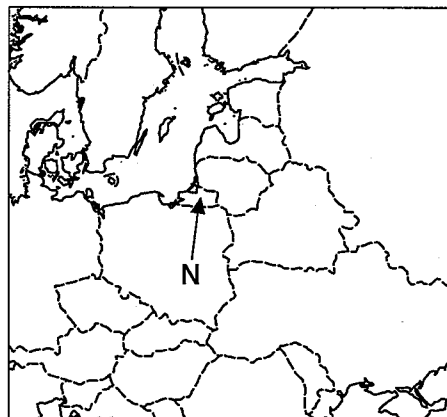


図 5

- | | L | M | N |
|---|------|-------|-----|
| 1 | イギリス | ポルトガル | ロシア |
| 2 | イギリス | スペイン | ロシア |
| 3 | モロッコ | ポルトガル | ドイツ |
| 4 | モロッコ | ポルトガル | ロシア |
| 5 | モロッコ | スペイン | ドイツ |

(5) 次の表1は、2015年のアメリカ合衆国の人口第1位～3位の都市がそれぞれ属している州における、製造品出荷額とおもな製造品を示したものであり、表1中のア～ウは、下の図6中のS～Uのいずれかのものである。ア～ウとS～Uとの組合せとして正しいものを、あとの1～5から一つ選べ。解答番号は

表 1

	製造品出荷額(億ドル)	おもな製造品
ア	5,119	石油、航空宇宙産業、精密機械
イ	2,585	食料品、石油、プラスチック
ウ	1,509	医薬品、写真用化学薬品、エレクトロニクス

統計年次は2015年。「データブック オブ・ザ・ワールド2018年版」より作成。

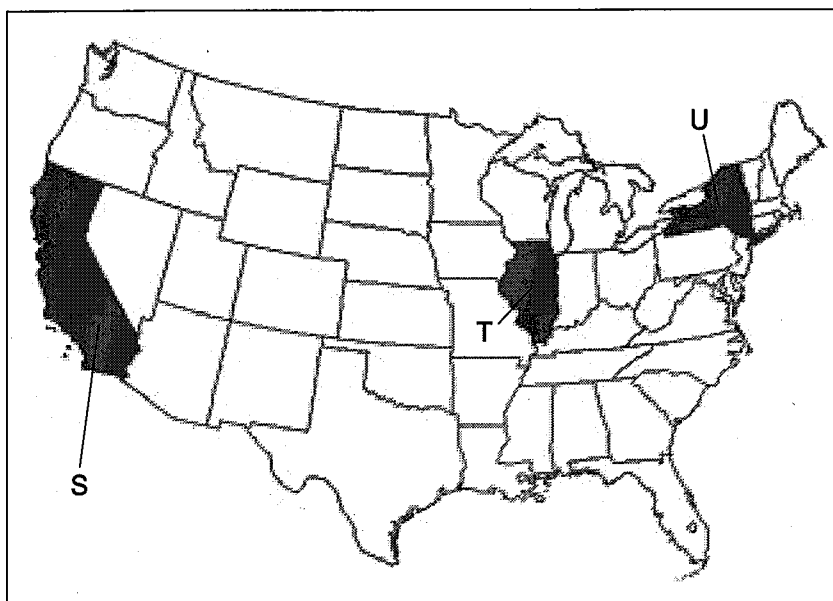


図 6

- | | | | |
|---|---|---|---|
| | ア | イ | ウ |
| 1 | S | T | U |
| 2 | S | U | T |
| 3 | T | S | U |
| 4 | T | U | S |
| 5 | U | T | S |

(6) 次の図7は、国土地理院が発行する地形図の一部である。図7について、下のア～エの文のうち、正しいものを○、誤っているものを×とした場合、正しい組合せはどれか。1～5から一つ選べ。
 解答番号は

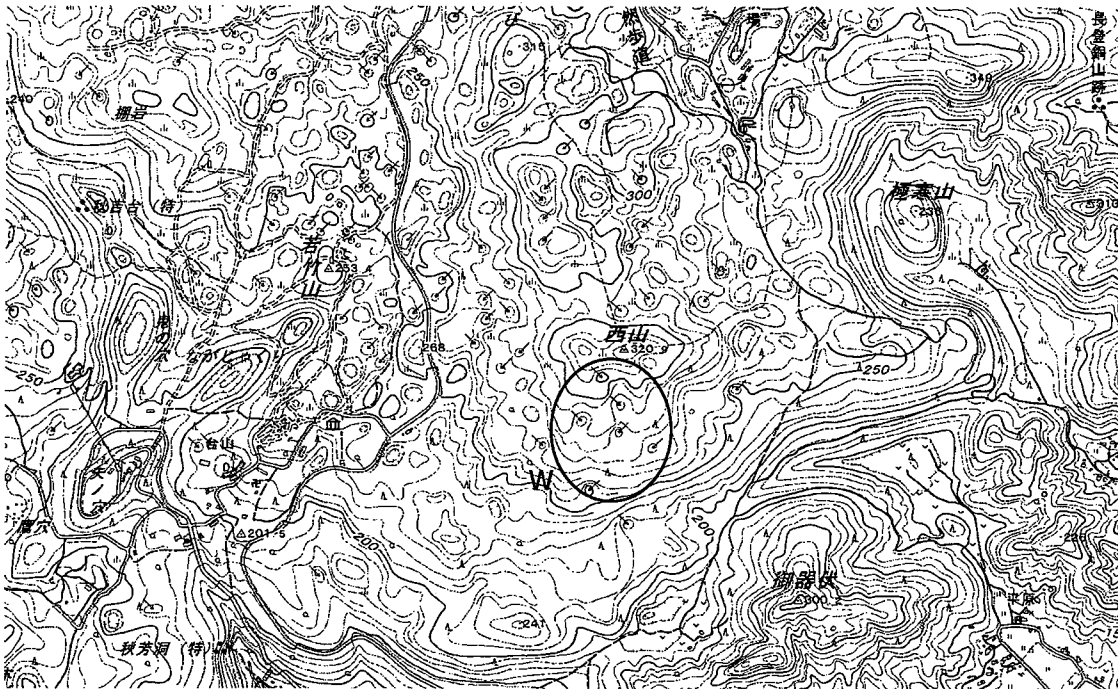
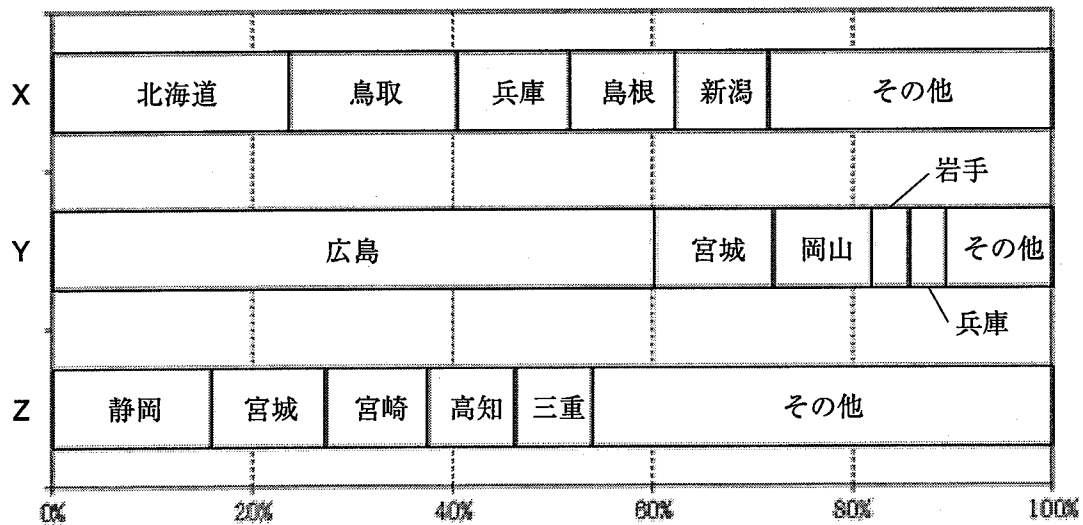


図 7

- ア この地形図の縮尺は、5万分の1である。
- イ 図7中のWで示された地域には、複数の火山の噴火口がある。
- ウ 図7中の「若竹山」の三角点の位置からでは、「極寒山」の頂上を眺めることができない。
- エ 図で示されている地域は、山口県の一部である。

	ア	イ	ウ	エ
1	○	○	×	○
2	○	×	○	×
3	×	○	○	×
4	×	×	○	○
5	×	×	×	○

(7) 次の図8は、日本における海面漁業や養殖業などの魚種別収穫量の上位5道県を示したものであり、図8中のX～Zはかき類、かに類、まぐろ類のいずれかである。X～Zと魚種名の組合せとして正しいものを、次の1～5から一つ選べ。解答番号は



統計年次は2016年。農林水産省 HP より作成。

図 8

- | | X | Y | Z |
|---|------|------|------|
| 1 | かき類 | かに類 | まぐろ類 |
| 2 | かに類 | かき類 | まぐろ類 |
| 3 | かに類 | まぐろ類 | かき類 |
| 4 | まぐろ類 | かき類 | かに類 |
| 5 | まぐろ類 | かに類 | かき類 |

4 次の(1)、(2)の問いに答えよ。

(1) 次の文章は、「平成28年度 年次経済財政報告(平成28年版経済財政白書)」の一部である。この文章を読み、下のア～エの問いに答えよ。

我が国経済は、雇用・A所得環境が改善し、一部に弱さがみられるものの、緩やかなB回復基調が続いている。雇用者報酬は名目でみても実質でみても増加しており、企業収益も高水準で推移するなど、経済の好循環の所得面では改善が進んでおり、今後は、個人消費や設備投資など好循環の支出面にかにつなげるかが大きな課題となっている。他方で、C日本経済を取り巻く世界経済の情勢をみると、新興国・資源国経済の脆弱性等のリスクに加え、2016年6月に英国の国民投票でDEU離脱が支持されたことによって、世界経済の先行き不透明感が更に高まっている。

ア 下線部Aに関連して、次の表は、日本とアメリカ・イギリス・ドイツ及びフランスにおける、個人所得課税の国際比較である。日本に当てはまるものを1～5から一つ選べ。

解答番号は

区分		国名				
		1	2	3	4	5
国税収入に占める 個人所得課税(国税)収入の割合		74.8%	35.9%	29.8%	40.9%	37.7%
国民所得に占める 個人所得課税(国税)負担割合		10.1%	12.0%	4.5%	10.7%	12.2%
税率	最低税率(所得税)	10%	20%	5%	0%	0%
	最高税率(所得税)	39.6%	45%	45%	45%	45%
税率の刻み数		7	3	7	-	5

日本については平成29年度、その他の国は2017年1月適用の税法に基づく
財務省ホームページより作成

イ 下線部Bに関連して、資本主義経済において、好況期→後退期→不況期→回復期というように、経済の規模が周期的に拡大したり縮小したりする現象を景気循環または景気変動という。1920年代にロシアの経済学者によって発表された「コンドラチエフ循環」における、およその景気循環の周期を1～5から一つ選べ。解答番号は

- 1 約40ヶ月
- 2 約10年
- 3 約20年
- 4 約50年
- 5 約100年

ウ 下線部Cに関連して、次の①、②の問いに答えよ。

① 第二次世界大戦後に日本が経験した好況や不況をめぐる次の記述のうち、正しいものはどれか。1～5から一つ選べ。解答番号は

- 1 タイの通貨バーツが急落したことに端を発するアジア通貨危機の影響を受けて、日本では1998(平成10)年度に、戦後始めてGDPの実質経済成長率が、前年度比マイナスを記録した。
- 2 日本のGNPは、1968(昭和43)年に、資本主義陣営諸国において、アメリカ、西ドイツに次いで、世界第3位となった。
- 3 1957(昭和32)年から1958(昭和33)年にかけて起こったニクソンショックに際し、歳入不足を補填するため、戦後初の赤字国債を発行した。
- 4 高度経済成長によって内需主導の成長が過熱すると、輸出の停滞や輸入の急増から、貿易収支が赤字となり、その克服のために大幅な金融緩和が実施された。
- 5 高度経済成長の過程で、戦後以来の階級闘争的労働運動は次第に退潮に向かい、労使協調を旨とする日本的労使関係が成熟していった。

② 高度経済成長期の日本が経験した大型景気を、時代の古い順に左から右へ並べた場合、正しいものはどれか。1～5から一つ選べ。解答番号は

- 1 岩戸景気 → 神武景気 → いざなぎ景気 → 五輪景気
- 2 神武景気 → 岩戸景気 → 五輪景気 → いざなぎ景気
- 3 神武景気 → 岩戸景気 → いざなぎ景気 → 五輪景気
- 4 岩戸景気 → 神武景気 → 五輪景気 → いざなぎ景気
- 5 神武景気 → いざなぎ景気 → 岩戸景気 → 五輪景気

エ 下線部Dに関連して、次の①～③の問いに答えよ。

- ① 次の表は、EU（欧州連合）に関する略史の一部である。表中の【 A 】～【 D 】に該当する、語句や数字の組合せとして正しいものを1～5から一つ選べ。解答番号は

年	略史
1952年	欧州【 A 】鉄鋼共同体（ECSC）設立
1958年	欧州経済共同体（EEC）、欧州原子力共同体（EURATOM）設立
1967年	ECSC、EEC、EURATOMの主要機関統合により、欧州共同体（EC）発足
1968年	【 B 】同盟完成
1979年	欧州議会初の直接選挙実施、欧州通貨制度導入
1987年	「単一欧州議定書」発効
【 C 】年	マーストリヒト条約発効により、EU創設
1999年	経済通貨同盟第3段階への移行（ユーロの導入）
2002年	ユーロ紙幣・硬貨の流通開始
2009年	【 D 】条約発効

- 1 A 石油 B 外交 C 1995 D リスボン
2 A 石炭 B 関税 C 1995 D リスボン
3 A 石油 B 関税 C 1993 D アムステルダム
4 A 石炭 B 外交 C 1995 D アムステルダム
5 A 石炭 B 関税 C 1993 D リスボン

- ② EUの前身である、EC（欧州共同体）の原加盟国として誤っているものを1～5から一つ選べ。解答番号は

- 1 オーストリア
2 フランス
3 ルクセンブルク
4 イタリア
5 オランダ

- ③ EUの主要機関である、欧州理事会や欧州委員会の本部がある都市名を1～5から一つ選べ。解答番号は

- 1 マドリード
2 ブリュッセル
3 アムステルダム
4 コペンハーゲン
5 デュッセルドルフ

(2) 次の文章は、「平成29年版 男女共同参画白書」の一部である。この文章を読み、下のア～ウの問いに答えよ。

少子_A高齡化、_B人口減少という構造的課題に直面する中、我が国最大の潜在力である「女性の力」が十分に発揮され得る環境を整備していくことが不可欠です。

平成28年4月に、「女性の職業生活における活躍の推進に関する法律」が全面施行されました。_C女性の就業者数はこの4年間で約150万人増加し、出産を経ても継続して就業する方の割合が近年上昇するなど、女性活躍の機運が急速に上昇しています。

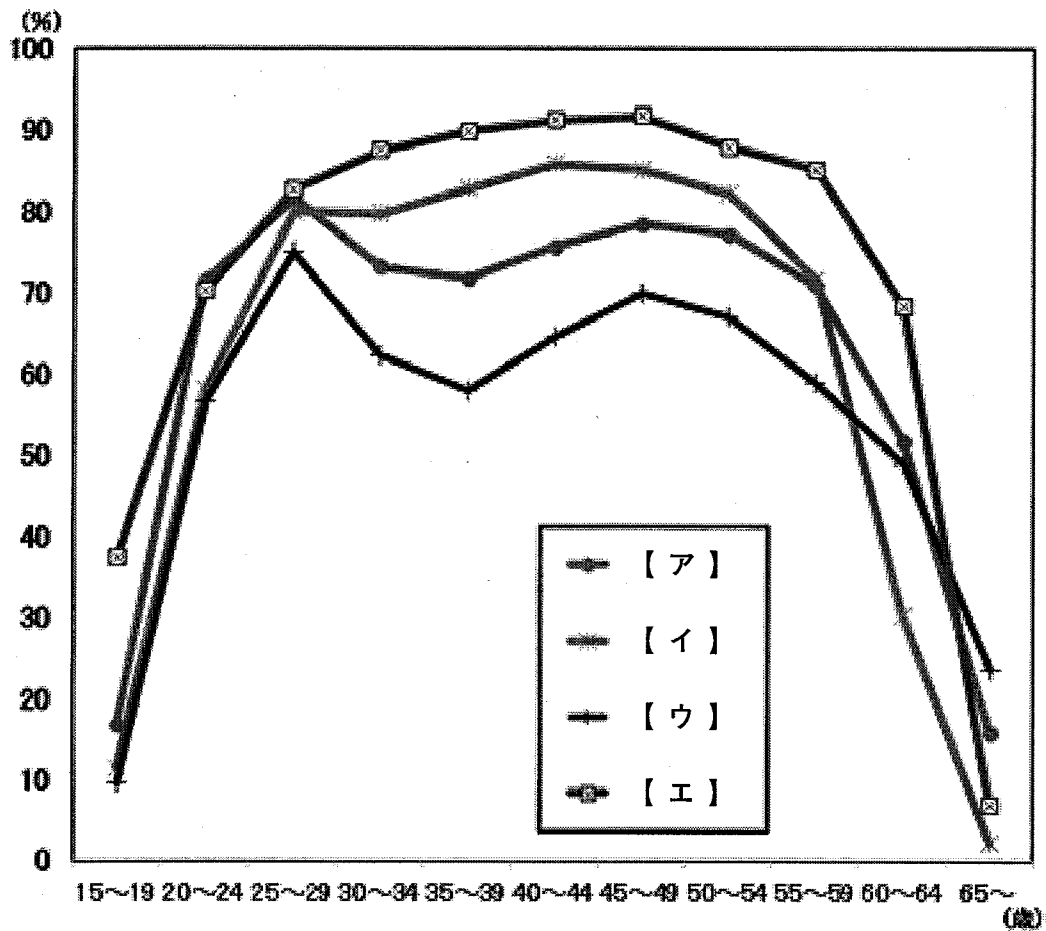
ア 下線部Aに関連して、平成29年版高齢社会白書における、我が国の高齡化の状況に関する次の記述のうち、誤っているものを1～5から一つ選べ。解答番号は

- 1 2016（平成28）年10月現在、我が国の総人口に占める65歳以上人口の割合（高齡化率）は約27%である。
- 2 2065年には、我が国の総人口の約4人に1人が、75歳以上になると推計されている。
- 3 2015（平成27）年現在、男性の平均寿命は約81年、女性の平均寿命は約87年となっており、平均寿命は男女ともに今後も上昇すると推計されている。
- 4 2015（平成27）年現在、高齡化率が最も高い都道府県は秋田県であり、高齡化率が最も低い都道府県は東京都である。
- 5 先進諸国の高齡化率と比較すると、我が国は1980年代までは下位、90年代にはほぼ中位であったが、2015（平成27）年現在、我が国は世界で最も高い高齡化率である。

イ 下線部Bに関連して、主著『人口論』において、人口は幾何級数的に増加するにもかかわらず、食物は算術級数的にしか増加しないという前提に立ち、そこからすべての貧困と罪惡とが生じると論じた経済学者は誰か。1～5から一つ選べ。解答番号は

- 1 ジョン・スチュアート・ミル (J. S. Mill)
- 2 アダム・スミス (A. S. Smith)
- 3 デヴィッド・リカード (D. Ricardo)
- 4 ジャン・バティスト・セー (J. B. Say)
- 5 ロバート・マルサス (R. Malthus)

ウ 下線部Cに関連して、次のグラフは、主要国における女性の年齢階級別労働力率を示したものである。【ア】～【エ】に該当する国の組合せとして、正しいものはどれか。1～5から一つ選べ。解答番号は



日本は総務省「労働力調査（基本集計）」（平成28年）その他の国はILO資料より作成
内閣府ホームページより作成

- | | | | | | | | | |
|---|---|----|---|--------|---|------|---|--------|
| 1 | ア | 日本 | イ | フランス | ウ | 韓国 | エ | スウェーデン |
| 2 | ア | 日本 | イ | スウェーデン | ウ | 韓国 | エ | フランス |
| 3 | ア | 韓国 | イ | スウェーデン | ウ | 日本 | エ | フランス |
| 4 | ア | 韓国 | イ | フランス | ウ | 日本 | エ | スウェーデン |
| 5 | ア | 日本 | イ | スウェーデン | ウ | フランス | エ | 韓国 |

5 次の各問いに答えよ。

問1 次の図1で示された地域に関する次の(1)～(5)の各問いに答えよ。なお、図中の点A～Kは、図中の国々の首都の位置をそれぞれ示している。



図1

- (1) 図1中の あ、い、う の島名をそれぞれ答えよ。
- (2) 図1中の え、お は、いずれも河川を指しており、河口に広がる三角州では集約的な稲作が行われている。え、おの河川の名称をそれぞれ答えよ。
- (3) 図1中の①～④のうち、海溝が分布する位置として適切でないものを一つ選び、記号を答えよ。
- (4) 図1の地域における地域共同体に東南アジア諸国連合 (ASEAN) がある。これについて、次の問いに答えよ。

(ア) 図1中の点A～Kを首都とする国のうち、2018年4月現在、東南アジア諸国連合 (ASEAN) に加盟していない国の首都の位置を示す記号 (A～K) と国名を答えよ。

(イ) 次の表2は、2018年4月現在、東南アジア諸国連合（ASEAN）に加盟している10か国について、国民総所得、1人当たり国民総所得、輸出額、輸出額に占める工業製品の割合を示したものである。表2中のイ、ハに該当する国名をそれぞれ答えよ。

表2

	国民総所得 (億ドル)	1人当たり 国民総所得(ドル)	輸出額 (百万ドル)	輸出額に占める 工業製品の割合(%)
イ	8,870	3,440	144,291	46.9
ロ	167	1,070	11,960	91.4
ハ	2,883	52,090	338,082	78.4
ニ	3,885	5,720	213,927	75.8
ホ	3,576	3,550	56,313	84.3
ヘ	161	38,010	6,353	6.6
ト	1,826	1,990	176,632	80.7
チ	3,206	10,570	189,414	68.0
リ	624	1,160	11,432	19.6
ヌ	118	1,740	2,340	…

表中の…は「不明」。統計年次は、国民総所得が2015年。

(輸出額がロ、ヘ、リ、ヌが2015年、その他が2016年。)

(『データブック オブ・ザ・ワールド2018年版』より作成)

(5) 次の表3は、日本の石炭、原油、液化天然ガスの輸入上位3か国と、各品目の輸入量全体に占める割合を示したものである。表3中のXとYは、図1中の点A～Kを首都とする国のいずれかである。XとYの国名をそれぞれ答えよ。

表3

	石炭		原油		液化天然ガス	
1位	オーストラリア	64.0	サウジアラビア	35.7	オーストラリア	26.9
2位	X	17.1	アラブ首長国	24.5	Y	18.6
3位	ロシア	9.5	カタール	9.2	カタール	14.5

単位は% (輸入量による百分比)。統計年次は2016年。

(『日本国勢図会2017/18年版』より作成)

問2 1850年から1859年までの10年間に起こった世界および日本のできごとについて、次の(1)～(4)の各問いに答えよ。

- (1) 1857年、いわゆるセポイの反乱(インドの大反乱)が起こり、イギリスはインドを直轄植民地とした。イギリスによって正式に廃絶された、1526年から続いたムスリム王朝の名を答えよ。
- (2) 1851年、中国では、国内で大規模な戦闘状態に入っていた。この年、自らを天王と称し、国号を太平天国とした指導者の名を答えよ。
- (3) 1853年から1856年にかけて、ロシアと、トルコ・イギリス・フランス・サルデーニャの連合軍との間で行われた戦争でロシアが敗れた結果、ロシアは黒海に艦隊を所有する権利を失い、地中海方面へ進出する望みを断たれた。この戦争の名を答えよ。
- (4) 1854年に結ばれた日米和親条約では、アメリカへの最恵国待遇が規定された。最恵国待遇について「第三国」の語句を使って説明せよ。

問3 大阪(大坂)はさまざまな時代において歴史の舞台となってきた。次の(1)～(3)の各問いに答えよ。

- (1) 遣唐使船は、難波津等から瀬戸内海を西下し、現在の博多湾に入り、唐に向かった。平安時代のはじめ、遣唐使に同行して唐に渡った最澄が開創した天台宗の総本山となっている寺院の名を答えよ。
- (2) 大坂の浮世草子作者である井原西鶴が、知恵と才覚を縦横に働かせて巨大な資産をつくりあげた新興町人の姿を生き生きと描いた、西鶴町人物の第一作となった作品の名を答えよ。
- (3) 1837年、大塩平八郎が大坂で反乱を起こし、この反乱により多くの家屋が焼失した。大塩平八郎が反乱を起こした理由について、「天保の大飢饉」「幕政」の2語を使って説明せよ。

問4 新聞やインターネットの記事を読んでいると、国内外のさまざまなニュースに出会う。現代社会のことがらに関する次の(1)～(4)の各問いに答えよ。

(1) 平成28年、「障害を理由とする差別の解消の推進に関する法律」(いわゆる「障害者差別解消法」)や「部落差別の解消の推進に関する法律」(いわゆる部落差別解消推進法)が施行され、日本では人権尊重の取組みが進められている。この背景には、1966年に国際連合総会で採択され、1976年に発効した、基本的人権の保護に関する条約がある。その条約の名を答えよ。

(2) 20か国財務大臣・中央銀行総裁会議には、国際通貨基金(IMF)の代表も参加している。国際通貨基金(IMF)は、1945年12月に設立された国連の専門機関であるが、どのような目的のために設立されたのか説明せよ。

(3) 地球環境への負荷が小さい循環型社会の構築のために、石油などの化石燃料からバイオマスなどの再生可能エネルギーの活用が日本でも進められている。バイオマスエネルギーには、「カーボンニュートラル」という特性があるとされている。「カーボンニュートラル」とは何か。簡潔に説明せよ。

(4) 日本経済と世界経済とのかかわりにおいて、日本では「産業の空洞化」が問題となっている。産業の空洞化について、「海外」「衰退」の2語を使って説明せよ。

