

第7回教育委員会

令和3年5月11日
午後3時30分
中央図書館会議室

案 件

報告第9号

新型コロナウイルス感染症予防に関する対応について

緊急事態宣言が発出された場合の大阪市の学校運営について

大阪府内の中でも特に大阪市内において新型コロナウイルス感染症の感染者数が増加し、医療の危機的状況が生じており、児童生徒の中に重症者が出たとしても、十分な医療体制が確保される保証はなく、本市として児童生徒の安全安心の確保を最重要課題とする観点から、小中学校において、各家庭でのオンライン学習等を基本とする。なお、給食費の無償化や児童生徒の健康面への給食の役割の観点から給食を実施するとともに児童生徒の心のケアの観点から対面での健康確認等を実施することから学校休業は行わない。

1. オンライン学習等の進め方

○小学校

- ・ 1 時限から 2 時限まで、持ち帰った学習者用 ICT 端末を使い、各学校の指示に従い、教育委員会が配信する授業動画等を視聴し、状況に応じてプリント学習を併用するなどして、各家庭でオンライン学習等を実施する。
- ・ 学習内容は各学校の実情や学年の状況を踏まえて、各学校で柔軟に決定し、時間割をあらかじめ児童生徒及び保護者に周知する。(教育委員会からモデル時間割を示す。)
- ・ その後登校し、給食までの時間を活用して、オンライン学習の内容確認や定着度を測るプリント学習などを実施するとともに、今後の学習内容の指示を行う。
- ・ 給食実施後に下校し、再び各家庭でオンライン学習等を実施する。

○中学校

・ 1 時限から 4 時限まで、持ち帰った学習者用 ICT 端末を使い、各学校の指示に従い、教育委員会が配信する授業動画等を視聴し、状況に応じてプリント学習を併用するなどして、各家庭でオンライン学習等を実施する。

・ 学習内容は各学校の実情や学年の状況を踏まえて、各学校で柔軟に決定し、時間割をあらかじめ児童生徒及び保護者に周知する。(教育委員会からモデル時間割を示す。)

・ 4 時限のオンライン学習等の実施後、生徒は学校へ登校し、給食を喫食する。

・ 給食実施後、各家庭で実施したオンライン学習の内容確認や定着度を測るプリント学習などを実施するとともに、今後の学習内容の指示を行う。

※家庭で実施するオンライン学習等は授業時数にはカウントできないものの、上記プリント等により学習の定着が確認できた教科・単元については、改めての授業は実施しないことができることとする。

2. 学校での預かりの実施

・ 監護する保護者がいない場合等については、児童生徒を学校で預かり、各家庭で行うオンライン学習等と同様の学習を実施し、課業時間外については、いきいき放課後事業に引き継ぐ。

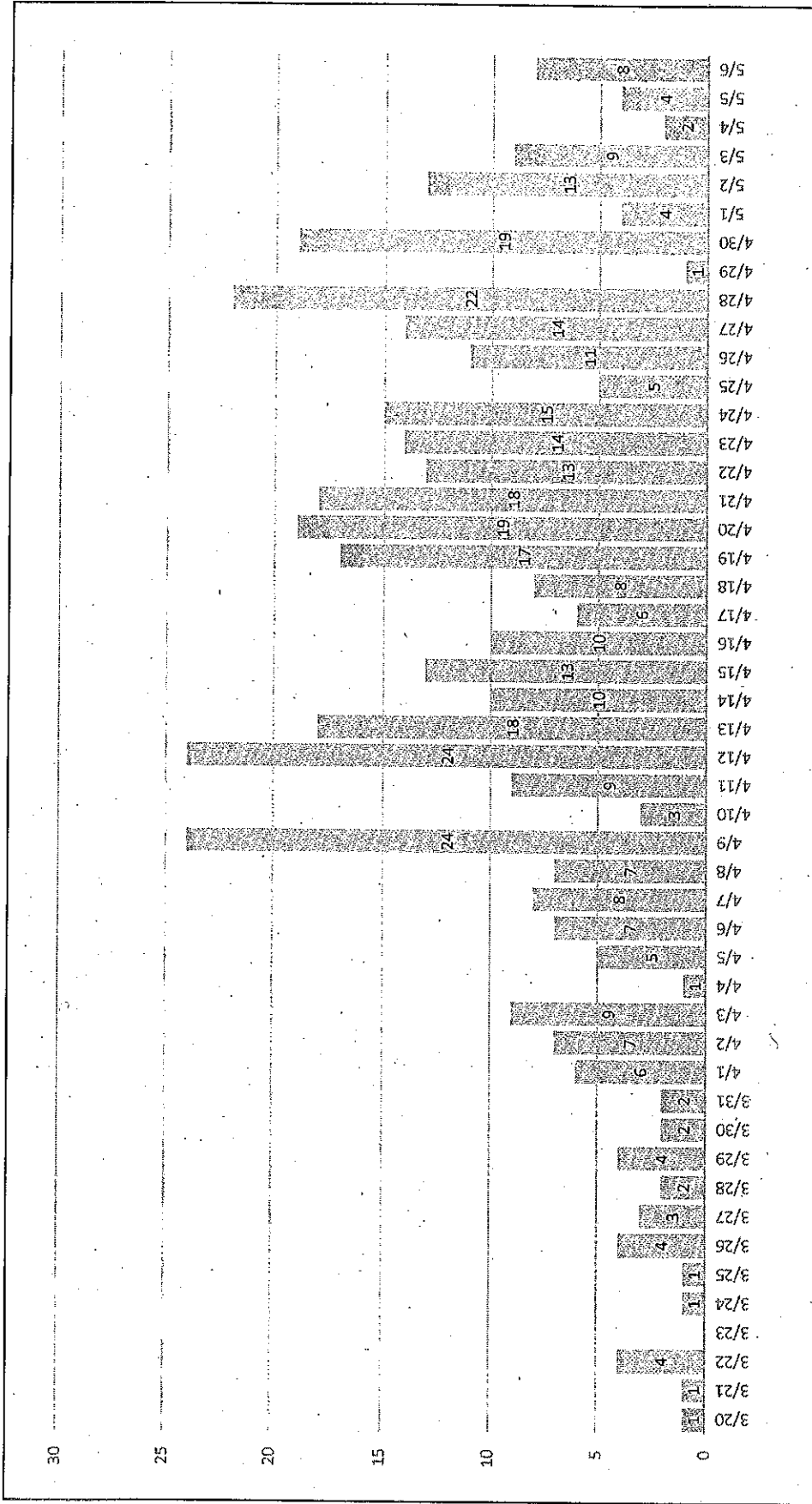
3. 部活動について

・ 学校休業でないことから全面休止とはせず、現在と同様に例外を除いて休止とする。

※ 高等学校の学校運営は大阪府に準じる。

資料1

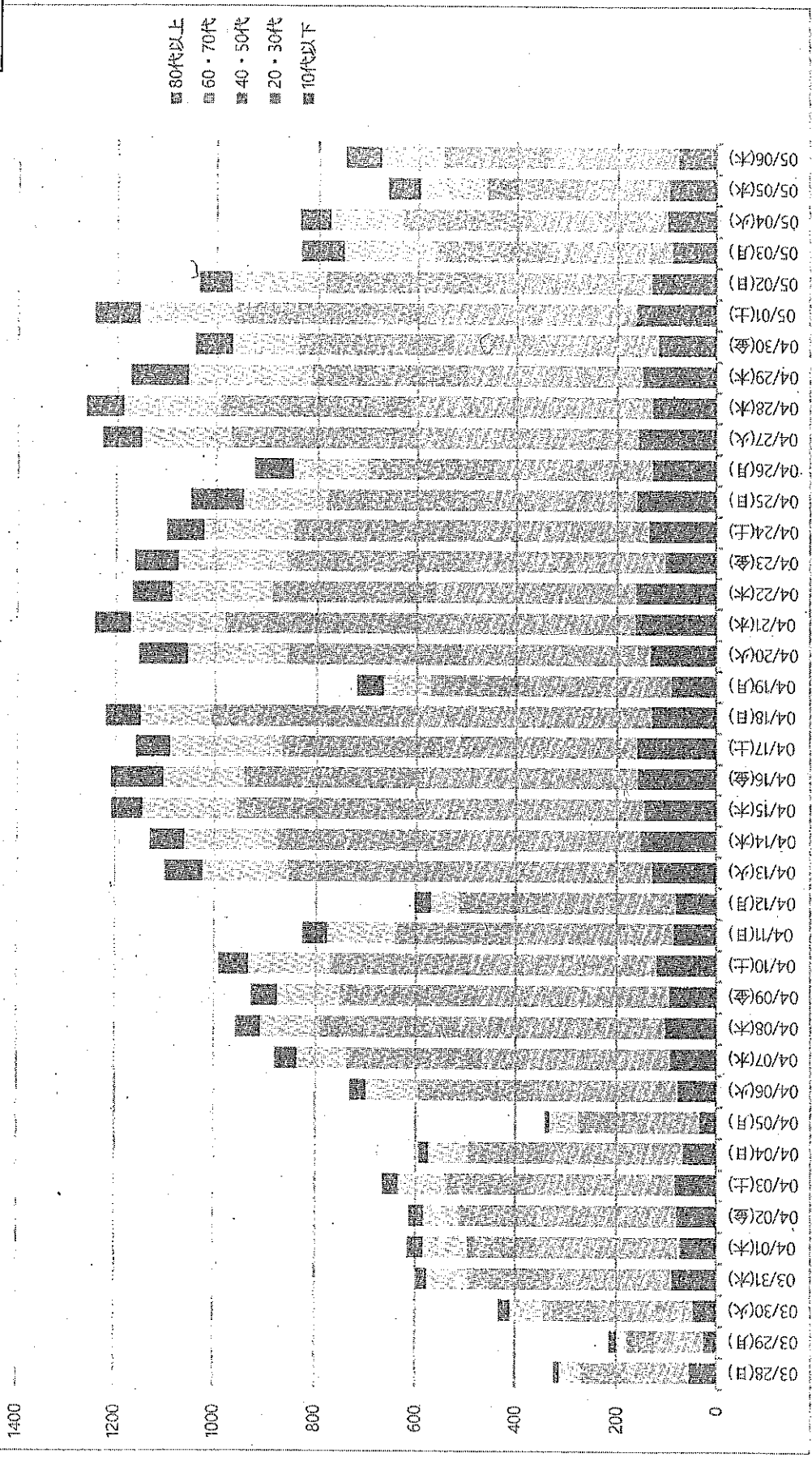
令和3年3月20日以降の日別陽性者数（児童生徒）



4月8日に新学期が始まり、変異株による感染拡大下での学校の教育活動を実施してから4月22日で2週間が経過。
4月22日以降の本市の児童生徒の感染者数は概ね横ばいであり、新学期の学校での教育活動による変異株の影響は見られない。

新規感染者数（年代別・府内）

資料2



大阪府下においても、4月22日以降、10代以下の感染者数は横ばいの状況であり、学校での教育活動の変異株の影響は見られない。

児童生徒受入状況調査結果 (4月26日～28日の3日間)

小学校 (全287校) (回答: 287校)	日付別受入総数(4月)			4月26日(月)						4月27日(火)						4月28日(水)					
	26日(月)	27日(火)	28日(水)	1年	2年	3年	4年	5年	6年	1年	2年	3年	4年	5年	6年	1年	2年	3年	4年	5年	6年
	人数	人数	人数	人数	人数	人数	人数	人数	人数	人数	人数	人数	人数	人数	人数	人数	人数	人数	人数	人数	人数
受入総数	40,534	40,968	41,473	18,817	18,940	18,950	19,120	19,124	18,966	18,817	18,940	18,950	19,120	19,124	18,966	18,817	18,940	18,950	19,120	19,124	18,966
受入割合	35.6%	36.0%	36.4%	44.1%	42.8%	38.3%	34.2%	29.1%	25.1%	45.1%	43.3%	39.1%	34.2%	29.3%	25.0%	46.0%	43.8%	39.4%	34.7%	30.1%	24.8%
受入校数	276	273	274	275	274	276	272	271	251	272	272	273	270	267	253	273	273	274	271	268	256
受入:0人	11	14	13	10	12	10	14	16	36	13	14	13	16	20	34	12	13	12	15	19	31
1人~10人	0	0	1	46	47	67	83	114	110	38	40	64	76	108	109	35	41	59	79	105	112
11人~20人	7	4	3	67	75	72	71	56	58	75	78	66	75	58	62	73	73	73	73	54	63
21人~30人	14	13	12	56	55	50	36	39	29	49	47	49	38	43	27	56	49	51	37	46	29
31人~40人	19	13	13	36	31	30	35	27	21	41	39	37	37	31	23	30	44	32	37	26	22
41人~50人	19	18	15	25	25	22	20	11	15	25	26	23	18	15	13	35	24	23	22	14	13
51人以上	217	225	230	43	41	35	27	24	18	44	42	34	24	22	19	44	42	36	23	23	17

中学校 (全131校) (回答: 131校)	日付別受入総数(4月)			4月26日(月)						4月27日(火)						4月28日(水)					
	26日(月)	27日(火)	28日(水)	1年	2年	3年	4年	5年	6年	1年	2年	3年	4年	5年	6年	1年	2年	3年	4年	5年	6年
	人数	人数	人数	人数	人数	人数	人数	人数	人数	人数	人数	人数	人数	人数	人数	人数	人数	人数	人数	人数	人数
受入総数	1,072	1,197	1,170	388	349	335	378	355	464	17,263	17,361	17,193	17,361	17,193	17,263	17,361	17,193	17,361	17,193	17,361	17,193
受入割合	2.1%	2.3%	2.3%	2.2%	2.0%	1.9%	2.2%	2.1%	2.7%	2.7%	2.2%	2.1%	2.2%	2.2%	2.6%	2.6%	2.2%	2.2%	2.0%	2.0%	2.0%
受入校数	90	94	99	76	64	61	71	66	83	76	71	66	65	61	83	73	67	61	64	64	61
受入:0人	41	37	32	55	67	70	36	70	65	55	60	65	60	60	48	58	58	61	64	64	61
1人~10人	69	70	73	68	58	55	55	55	64	64	65	60	60	60	75	67	67	61	61	61	61
11人~20人	13	14	17	5	2	4	4	4	9	9	2	3	3	3	5	3	3	4	4	4	4
21人~30人	1	2	1	1	2	1	1	1	1	1	2	2	2	2	1	1	1	1	1	1	1
31人~40人	3	3	5	1	1	0	1	1	1	1	1	0	0	0	1	1	1	0	0	0	0
41人~50人	1	1	0	0	0	0	0	0	0	0	0	0	0	0	0	0	0	0	0	0	0
51人以上	3	4	3	1	1	1	1	1	1	1	1	1	1	1	1	1	1	1	1	1	1

児童生徒受入状況調査結果 (4月30日・5月6日・7日の3日間)

小学校 (回答: 287 校)	日付別受入総数			4月30日 (金)						5月6日 (木)						5月7日 (金)					
	4月30日 (金)	5月6日 (木)	5月7日 (金)	1年	2年	3年	4年	5年	6年	1年	2年	3年	4年	5年	6年	1年	2年	3年	4年	5年	6年
	113,917	43,114	43,445	18,817	18,940	18,950	19,120	19,124	18,966	18,817	18,940	18,950	19,120	19,124	18,966	18,817	18,940	18,950	19,120	19,124	18,966
児童生徒数 (03.4.22)																					
受入数	41,330	43,114	43,445	8,544	8,242	7,404	6,673	5,723	4,744	9,078	8,713	7,641	6,942	5,897	4,843	9,190	8,879	7,751	6,923	5,880	4,822
受入割合	36.3%	37.8%	38.1%	45.4%	43.5%	39.1%	34.9%	29.9%	25.0%	48.2%	46.0%	40.3%	36.3%	30.8%	25.5%	48.8%	46.9%	40.9%	36.2%	30.7%	25.4%
平均受入年齢	38.0%	38.9%	39.2%	46.4%	45.0%	40.8%	36.8%	31.7%	27.6%	48.6%	46.6%	41.2%	37.4%	32.1%	27.6%	49.2%	47.6%	42.1%	37.7%	32.1%	27.6%
受入校数	280	283	283	279	279	280	278	274	264	281	282	282	280	277	263	282	282	280	280	278	261
受入10人	7	4	4	6	7	6	8	13	23	4	4	4	6	10	24	3	4	3	6	9	26
11人~10人	0	1	1	37	46	67	77	107	125	33	43	66	78	105	121	35	35	60	79	102	121
11人~20人	6	3	4	76	75	68	79	59	57	74	72	71	76	65	61	65	75	72	74	69	55
21人~30人	13	15	12	53	46	56	48	47	30	51	51	52	44	46	28	55	51	56	44	46	34
31人~40人	15	18	12	41	46	33	27	27	21	45	40	34	31	24	21	49	51	33	36	23	22
41人~50人	11	9	14	26	30	23	23	13	12	27	33	25	23	14	13	30	25	28	20	17	10
51人以上	235	237	240	41	36	33	24	21	19	51	43	34	28	23	19	48	45	34	27	21	19

中学校 (回答: 131 校)	日付別受入総数			4月30日 (金)						5月6日 (木)						5月7日 (金)					
	4月30日 (金)	5月6日 (木)	5月7日 (金)	1年	2年	3年	4年	5年	6年	1年	2年	3年	4年	5年	6年	1年	2年	3年	4年	5年	6年
	51,817	1,658	1,630	17,263	17,361	17,193	17,193	17,193	17,193	17,263	17,361	17,193	17,193	17,193	17,193	17,263	17,361	17,193	17,193	17,193	17,193
児童生徒数 (03.4.22)																					
受入数	1,670	1,658	1,630	624	553	493	493	494	494	615	559	494	494	494	629	544	457	457	457	457	457
受入割合	3.2%	3.2%	3.1%	3.6%	3.2%	2.9%	2.9%	2.9%	2.9%	3.6%	3.2%	2.9%	2.9%	2.9%	3.6%	3.1%	2.7%	2.7%	2.7%	2.7%	2.7%
平均受入年齢	5.0%	5.0%	4.8%	5.7%	4.9%	4.4%	4.4%	4.4%	4.4%	5.7%	4.9%	4.4%	4.4%	4.4%	5.7%	4.6%	4.1%	4.1%	4.1%	4.1%	4.1%
受入校数	101	103	100	87	70	66	66	61	61	91	71	61	61	61	89	68	65	65	65	65	65
受入10人	30	28	31	44	61	65	65	70	70	40	60	70	70	70	42	63	66	66	66	66	66
11人~10人	68	77	77	74	61	59	59	54	54	78	63	54	54	54	75	59	60	60	60	60	60
11人~20人	22	16	13	10	5	4	4	4	4	9	3	4	4	4	10	4	4	4	4	4	4
21人~30人	1	2	0	0	1	1	1	1	1	1	2	1	1	1	1	2	2	2	2	2	2
31人~40人	4	2	5	1	1	0	0	0	0	1	1	0	0	0	1	1	1	1	1	1	1
41人~50人	1	0	1	0	0	0	0	0	0	0	0	0	0	0	0	0	0	0	0	0	0
51人以上	4	6	4	2	2	2	2	2	2	2	2	2	2	2	2	2	2	2	2	2	2

オンライン学習中間状況調査 集約用紙

全市

		学校数	実施校数	実施率
双方向通信の実施 (接続テスト及び双方向通信による学習を含む)	小学校	286	233	81.5
	中学校	130	116	89.2
	合計	416	349	83.9
双方向通信の課題	つながらない児童生徒がいた	94 校		
	途中で切れるなど不安定	77 校		
オンデマンド教材の実施	小学校	286	238	83.2
	中学校	130	101	77.7
	合計	416	339	81.5
プリント配信サービスの 実施	小学校	286	235	82.2
	中学校	130	97	74.6
	合計	416	332	79.8
双方向を実施していない理由	<ul style="list-style-type: none"> ・アダプターやルーターが不足していたため。 ・回線が途中で途切れたり、つながりにくいなどの課題が解決できないため。 ・半数の接続を試みたが、アクセスポイントが不調になり、一日使えなくなるなど、校内での接続に問題があった。 ・児童の機器使用の習熟度が十分でないため。 ・実施しているが、全校一斉に端末を持ち帰らせることは不可能なので、学年ごとに実施している。 			
双方向以外を実施していない理由	<ul style="list-style-type: none"> ・chromebookでは「まなびポケット」の動画を視聴できない設定となっていることが判明したため、急速、他の動画やプリントを使用する学習に変更を余儀なくされた。 ・環境が整っていない家庭があるため。 ・学校独自のデジタルドリルを活用したため。 ・プリント類は教員が作成し、直接配布しているため。 			
カリキュラムへの影響	<ul style="list-style-type: none"> ・現時点では大丈夫であるが、長期化すると履修が間に合わなくなる。(多数) ・体力の低下が心配。 ・府下の他市が通常授業に取り組むなか、チャレンジテストの出題範囲までの学習保障が課題である。 ・オンライン学習に取り組むも、授業時数に反映されない。 ・延長となると、中間テストを中止せざるをえなくなる。 			

<p>学校運営への支障 通学路の安全確保など</p>	<ul style="list-style-type: none"> ・オンライン学習の準備とカリキュラムを進めるのに工夫が必要であり、教職員の負担増による疲労の蓄積が心配である。 ・登下校は地域にお願いができないため管理職を含め、教員が輪番で見守り活動をしている。 ・家庭学習中の生活指導が困難。 ・給食の残食が普段より多く、生活リズムの乱れが心配。 ・事実上、登校時間帯が1日2回となっており、見守り体制の継続が困難。 ・児童の登校状況の把握が難しく、安全確認に不安を感じる。
<p>保護者からの声</p>	<ul style="list-style-type: none"> ・登下校の安全の確保。(多数) ・登下校の安全確保や生活リズムの乱れに不安がある。 ・府下との学力格差の増大。府下の学校との授業時数が違うことへの不安。特に、中学3年生の保護者からは、大阪府の入試への不安の声が多い。 ・給食はありがたいが、感染対策に留意したうえで、給食を実施するなら、授業もできるのではないか。 ・朝、仕事に出られない。 ・保護者が不在のため一緒にできない。ICT機器を持ち帰らせたことの保障・弁償について不安がある。 ・特別支援学級在籍児童の保護者から、生活リズムの乱れやオンライン学習への不安などの声があがっている。