

大阪市の結果概要

大阪府教育委員会

■ 調査の概要

1 調査の目的

- ① 義務教育の機会均等とその水準向上の観点から、児童生徒の学力や学習状況を継続的に把握・分析し、大阪市教育振興基本計画に基づく教育施策の成果と課題を検証し、その改善を図る。
- ② 学校における児童生徒への教育指導の充実や学習状況の改善等に役立てる。
- ③ 以上のような取り組みを通じて、教育に関する継続的な検証改善サイクルを確立する。

2 調査の対象

小学校第 6 学年、特別支援学校小学部第 6 学年の全児童
中学校第 3 学年、特別支援学校中学部第 3 学年の全生徒

3 調査内容

- ① 教科に関する調査（国語、算数・数学）
 - ・主として「知識」に関する問題（A問題）
 - ・主として「活用」に関する問題（B問題）
- ② 質問紙調査
 - ・児童生徒に対する調査
 - ・学校に対する調査

4 調査方式 悉皆調査

5 調査日時 平成 25 年 4 月 24 日(水)

6 調査を実施した学校・児童生徒数

- ・小学校（特別支援学校含）300 校、19,398 人
- ・中学校（特別支援学校含）133 校、17,872 人

■ 教科に関する調査結果の概要

- 平均正答率は、B 問題において依然課題が見られるが、前回の悉皆調査(平成 21 年度)と比べると、全国の平均正答率との差が縮小傾向にある。
- 小学校では、国語 A 問題において、全国平均正答率より 3.6 ポイント低い。しかし、国語・算数ともに全国平均無解答率との差が縮小傾向にある。
- 中学校では、国語 B 問題において、全国平均正答率より 6.4 ポイント低い。数学では、B 問題において、全国平均無解答率より 4.2 ポイント高いが、それ以外の問題においては、全国平均無解答率との差が縮小傾向にある。

平均正答率 全国との経年比較

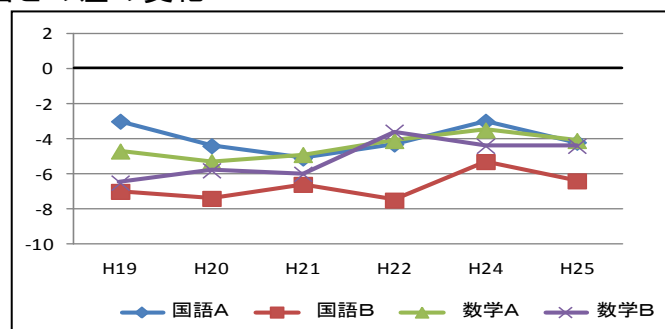
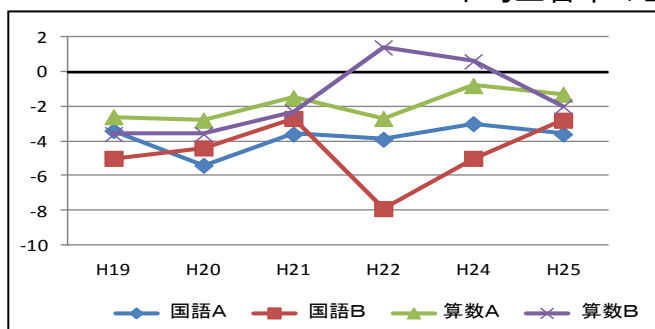
※平成 23 年度は、東日本大震災の影響により、全国調査は見送られた。

	H19			H20			H21			H22			H24			H25			
	大阪市	全国	差	大阪市	全国	差	大阪市	全国	差	大阪市	全国	差	大阪市	全国	差	大阪市	全国	差	
小国	A問題	78.3	81.7	-3.4	60.0	65.4	-5.4	66.3	69.9	-3.6	79.4	83.3	-3.9	78.6	81.6	-3.0	59.1	62.7	-3.6
	B問題	57.0	62.0	-5.0	46.1	50.5	-4.4	47.8	50.5	-2.7	69.9	77.8	-7.9	50.6	55.6	-5.0	46.6	49.4	-2.8
小算	A問題	79.5	82.1	-2.6	69.4	72.2	-2.8	77.2	78.7	-1.5	71.5	74.2	-2.7	72.5	73.3	-0.8	75.9	77.2	-1.3
	B問題	60.0	63.6	-3.6	48.0	51.6	-3.6	52.5	54.8	-2.3	50.7	49.3	1.4	59.5	58.9	0.6	56.4	58.4	-2.0
中国	A問題	78.6	81.6	-3.0	69.2	73.6	-4.4	71.9	77.0	-5.1	70.8	75.1	-4.3	72.1	75.1	-3.0	72.2	76.4	-4.2
	B問題	65.0	72.0	-7.0	53.4	60.8	-7.4	67.9	74.5	-6.6	57.8	65.3	-7.5	58.0	63.3	-5.3	61.0	67.4	-6.4
中数	A問題	67.2	71.9	-4.7	57.8	63.1	-5.3	57.8	62.7	-4.9	60.5	64.6	-4.1	58.6	62.1	-3.5	59.6	63.7	-4.1
	B問題	54.1	60.6	-6.5	43.4	49.2	-5.8	50.9	56.9	-6.0	39.7	43.3	-3.6	44.9	49.3	-4.4	37.1	41.5	-4.4

小学校

平均正答率の全国との差の変化

中学校



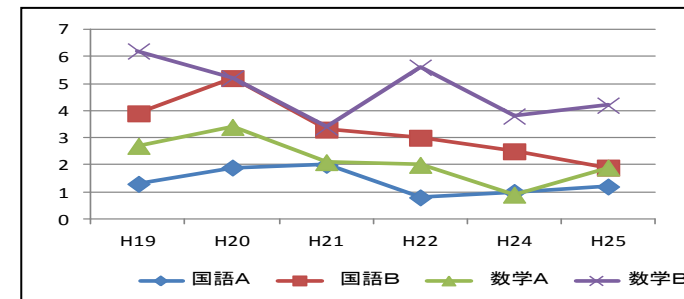
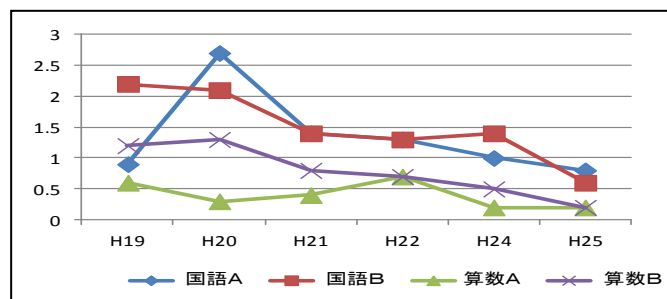
平均無解答率 全国との経年比較

	H19			H20			H21			H22			H24			H25			
	大阪市	全国	差	大阪市	全国	差	大阪市	全国	差	大阪市	全国	差	大阪市	全国	差	大阪市	全国	差	
小国	A問題	2.9	2.0	0.9	13.6	10.9	2.7	11.3	9.9	1.4	3.9	2.6	1.3	4.0	3.0	1.0	11.5	10.7	0.8
	B問題	10.9	8.7	2.2	14.4	12.3	2.1	13.5	12.1	1.4	5.5	4.2	1.3	8.0	6.6	1.4	14.2	13.6	0.6
小算	A問題	1.7	1.1	0.6	3.3	3.0	0.3	2.5	2.1	0.4	3.1	2.4	0.7	2.5	2.3	0.2	1.9	1.7	0.2
	B問題	7.1	5.9	1.2	7.3	6.0	1.3	7.0	6.2	0.8	6.9	6.2	0.7	5.1	4.6	0.5	6.5	6.3	0.2
中国	A問題	4.8	3.5	1.3	5.7	3.8	1.9	5.3	3.3	2.0	3.5	2.7	0.8	4.5	3.5	1.0	3.6	2.4	1.2
	B問題	9.1	5.2	3.9	13.9	8.7	5.2	8.9	5.6	3.3	9.8	6.8	3.0	7.3	4.8	2.5	4.7	2.8	1.9
中数	A問題	6.8	4.1	2.7	10.0	6.6	3.4	7.2	5.1	2.1	8.3	6.3	2.0	3.6	2.7	0.9	7.2	5.3	1.9
	B問題	20.6	14.4	6.2	18.6	13.4	5.2	13.1	9.7	3.4	24.9	19.3	5.6	16.9	13.1	3.8	20.9	16.7	4.2

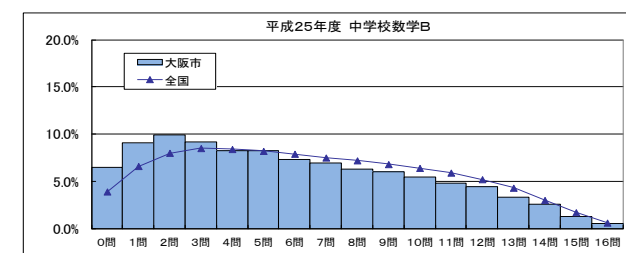
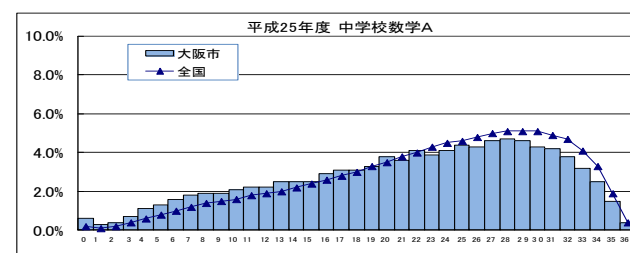
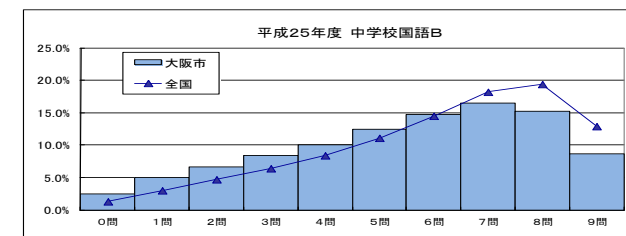
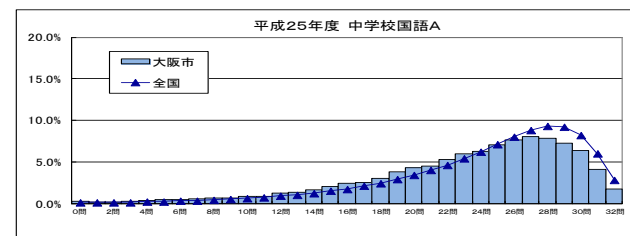
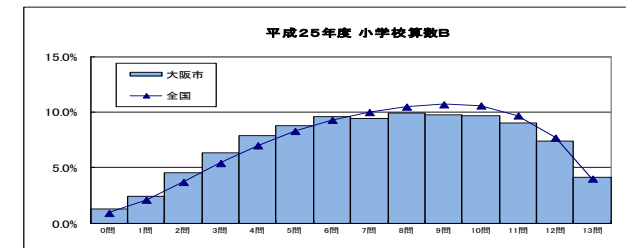
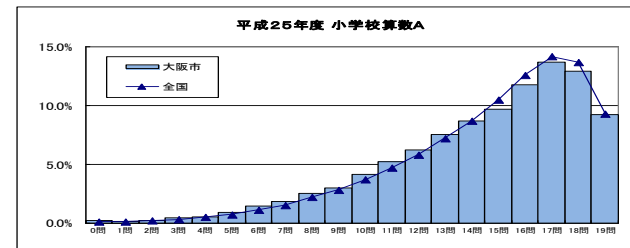
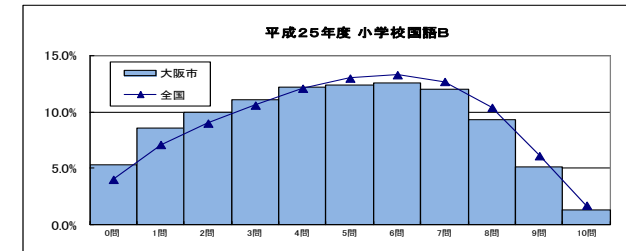
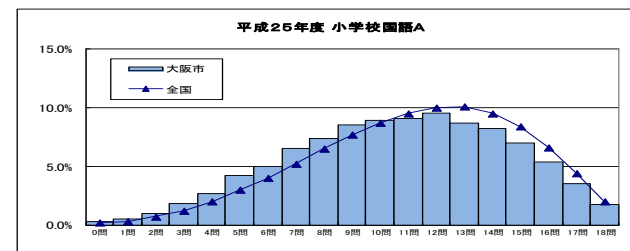
小学校

平均無解答率の全国との差の変化

中学校



正答数分布



■ 児童生徒質問紙調査結果の概要

●学習に対する意識

- ・「国語の勉強は好きですか」という質問に対して肯定的な回答をした児童生徒の割合は、小・中学校では大きな差はないが、「国語の授業の内容はよく分かりますか」という質問に対して肯定的な回答をした生徒の割合は、児童の割合と比べ低い。
- ・「算数・数学の勉強は好きですか」「算数・数学の授業の内容はよく分かりますか」という質問に対して肯定的な回答をした生徒の割合は、児童の割合と比べ低い。

【小学校】

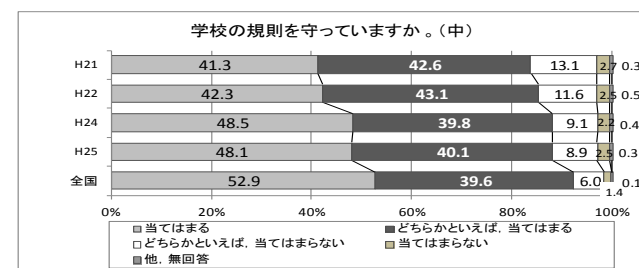
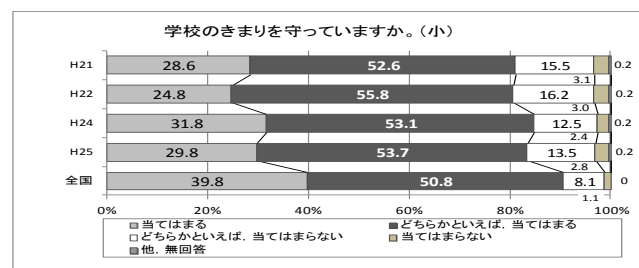
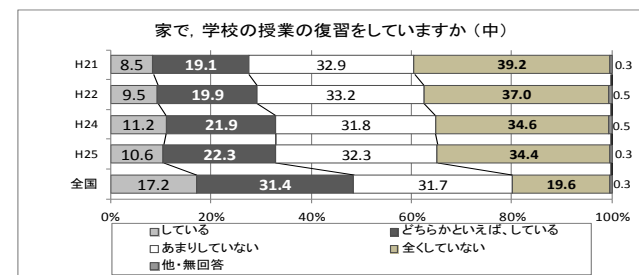
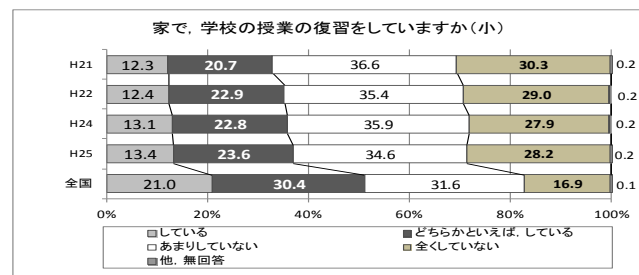
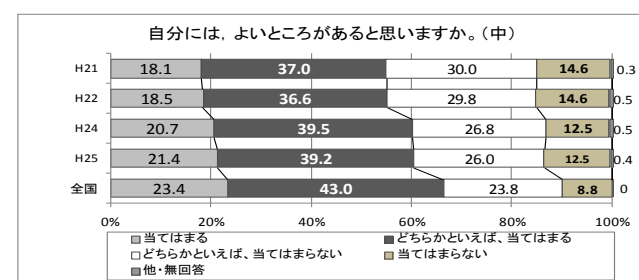
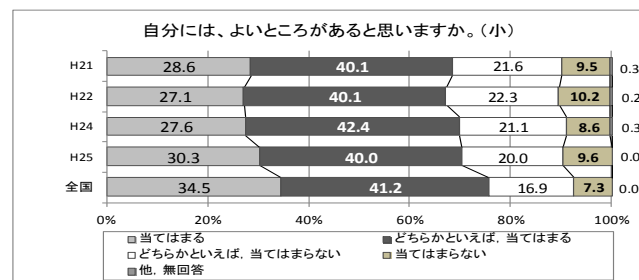
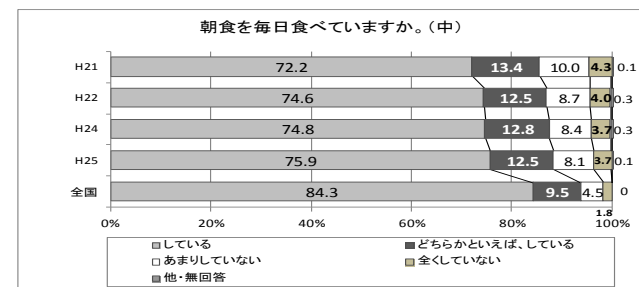
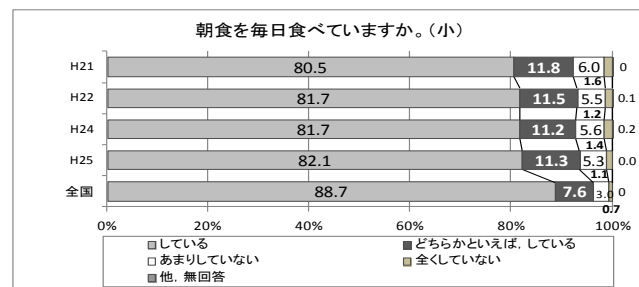
	H21大阪市	H22 大阪市	H24 大阪市	H25 大阪市	H25 全国
国語が好き	51.8	56.8	60.8	53.8	57.9
算数が好き	62.8	60.2	59.4	61.3	66.2
国語がよく分かる	74.4	76.9	80.4	76.4	79.9
算数がよく分かる	76.7	75.2	75.5	77.3	80.2

【中学校】

	H21大阪市	H22 大阪市	H24 大阪市	H25 大阪市	H25 全国
国語が好き	53.6	53.9	56.0	55.7	57.7
数学が好き	47.6	49.5	48.9	49.6	55.5
国語がよく分かる	66.2	65.6	69.4	68.1	71.9
数学がよく分かる	62.1	64.7	63.9	65.3	70.5

●生活状況や自尊感情

- ・「朝食を毎日食べていますか」「自分には、よいところがあると思いますか」「家で、学校の授業の復習をしていますか」「学校のきまり（規則）を守っていますか」という質問に対して肯定的な回答をした児童生徒の割合は、全国とは差が見られるものの、小・中学校ともに概ね増加している。

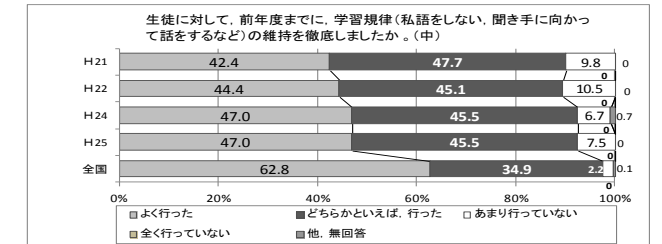
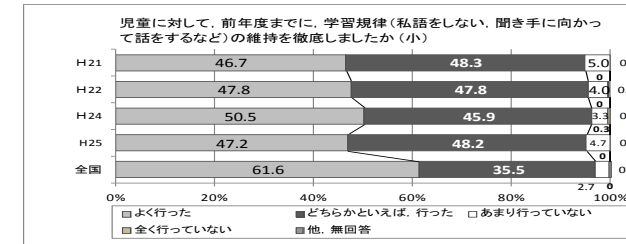


■ 学校質問紙調査結果の概要

【子どもの自立に必要な力の育成】

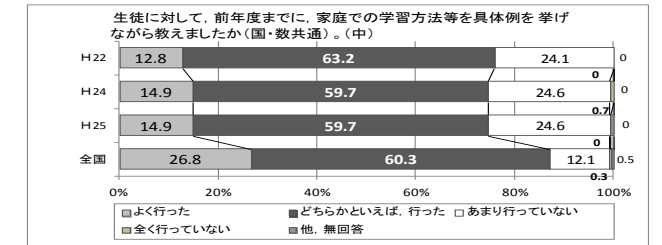
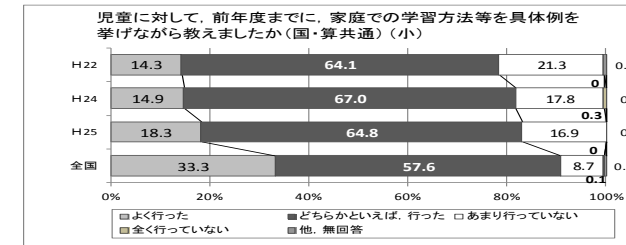
●学習規律

- ・「学習規律の維持を徹底しましたか」という質問に肯定的な回答をした学校の割合は、全国とは差が見られるものの、中学校では増加傾向にある。



●家庭学習の充実

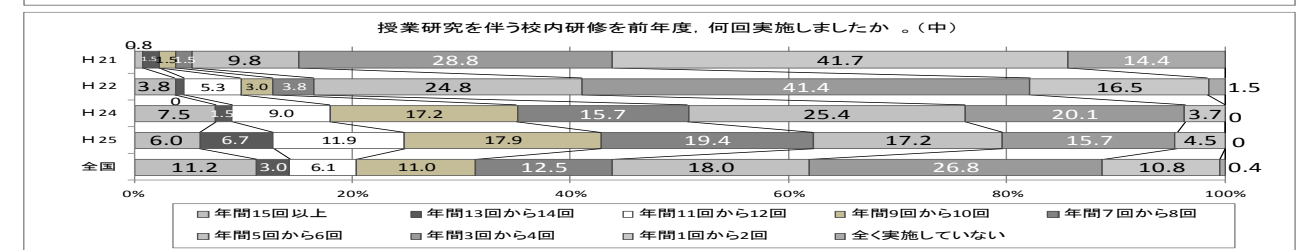
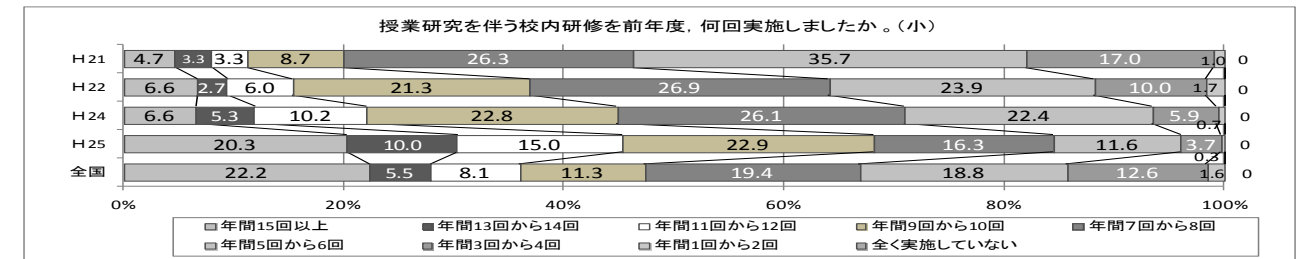
- ・「家庭での学習方法を具体例を挙げながら教えましたか」という質問に肯定的な回答をした学校の割合は、全国とは差が見られるものの、小学校では増加している。



【学校教育の質の向上】

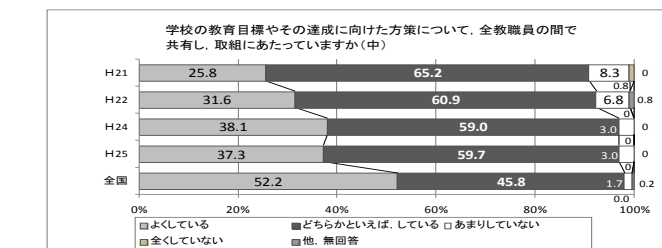
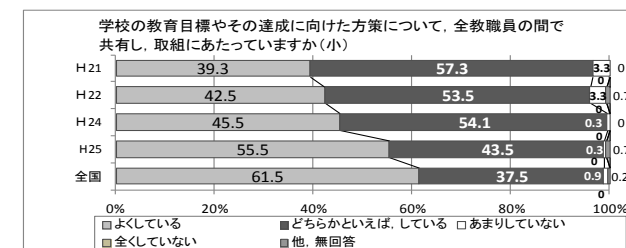
●授業研究を伴う校内研修

- ・「授業研究を伴う校内研修の実施回数」は、小・中学校ともに年々増加し、今年度は全国を上回った。



●学校組織の充実

- ・「学校の教育目標やその達成に向けた方策について、全教職員の間で共有し、取組にあたっていますか」という質問に対して、肯定的な回答をした学校の割合は、小・中学校ともに全国とほぼ等しい。



※帯グラフはエクセル集計のため総数が100%にならない場合がある。