

16 次の歌の空欄A～Dに当てはまる語句として、最も適切な組合せはどれか。1～5から一つ選べ。

著作権保護の観点により、本文を掲載いたしません。

出典：『大岡 信「精選 折々のうた 日本の心、詩歌の宴 上」より』  
大岡 信著 株式会社朝日新聞社  
84ページ

出典：『高城 修三「百花繚乱—憶えておきたい日本の歌—」より』  
高城 修三著 株式会社文英堂  
206ページ

出典：『井上 宗雄「百人一首を楽しく読む」より』  
井上 宗雄著 有限会社笠間書院  
68ページ・156ページ

	A	B	C	D
1	向日葵	藤	白菊	桜
2	朝顔	梅	水仙	桜
3	菜の花	藤	山茶花	椿
4	朝顔	梅	白菊	桜
5	向日葵	藤	水仙	椿

17 ある高等学校の生徒100人に東京都、福岡県、北海道の3か所について、行ったことがあるかどうかのアンケートをとったところ、次のア～エが分かった。

ア 東京都に行ったことがあると回答した生徒は68人、福岡県に行ったことがあると回答した生徒は42人、北海道に行ったことがあると回答した生徒は37人である。

イ 3か所すべてに行ったことがあると回答した生徒は6人である。

ウ 3か所のうち2か所だけに行ったことがあると回答した生徒は41人であり、そのうち、福岡県に行ったことがあると回答した生徒は25人である。

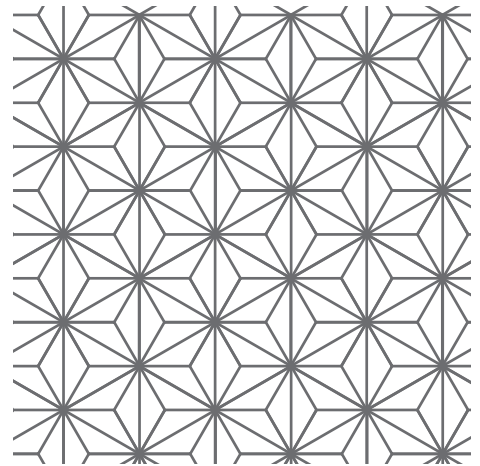
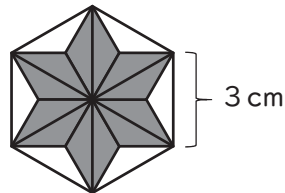
エ 3か所のうち1か所だけに行ったことがあると回答した生徒は47人であり、そのうち、東京都に行ったことがあると回答した生徒は28人である。

このとき、福岡県と北海道の両方に行ったことがあると回答した生徒の人数はどれか。1～5から一つ選べ。

- 1 12人
- 2 13人
- 3 14人
- 4 15人
- 5 16人

18 麻の葉文様（あさのはもんよう）は、日本の伝統的な文様であり、正六角形を基礎として構成された幾何学図形の文様である。

下図は、麻の葉文様の基礎となる正六角形を示している。平面に描かれた一辺が3 cmである正六角形内の、色付きの葉の部分全体の面積はいくらか。1～5から一つ選べ。



麻の葉文様

- 1  $3\sqrt{3} \text{ cm}^2$
- 2  $4\sqrt{3} \text{ cm}^2$
- 3  $6\sqrt{3} \text{ cm}^2$
- 4  $9\sqrt{3} \text{ cm}^2$
- 5  $12\sqrt{3} \text{ cm}^2$

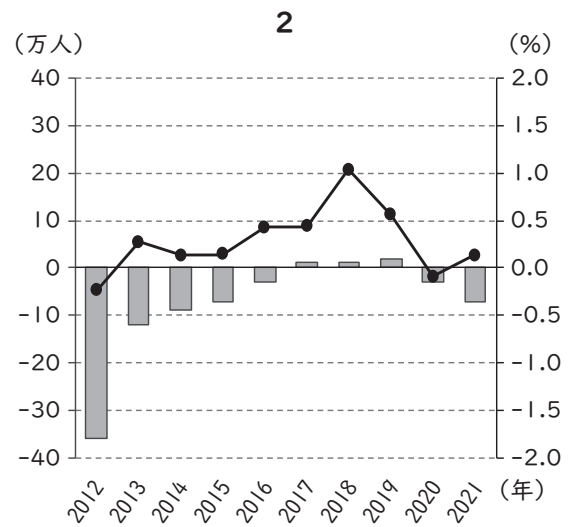
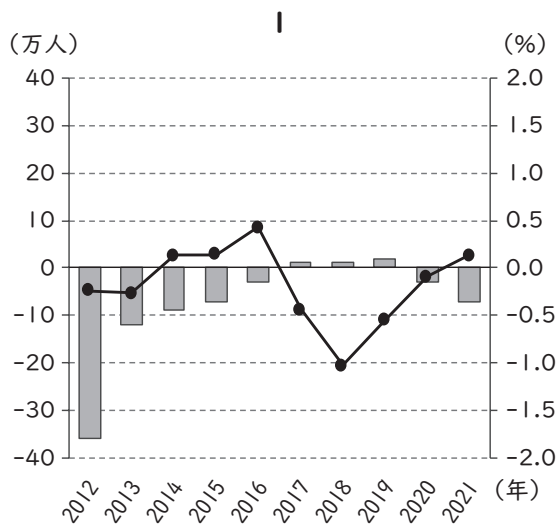
19 次の表は、2011（平成23）年から2021（令和3）年までにおけるわが国の15歳以上人口および労働力人口（15歳以上人口のうち、就業者と完全失業者を合わせた人口）を示している。この表から、15歳以上人口の対前年増減および労働力人口の比率（15歳以上人口に占める労働力人口の割合）の対前年増減を示すグラフを作成した場合、そのグラフとして最も適切なものはどれか。1～5から一つ選べ。

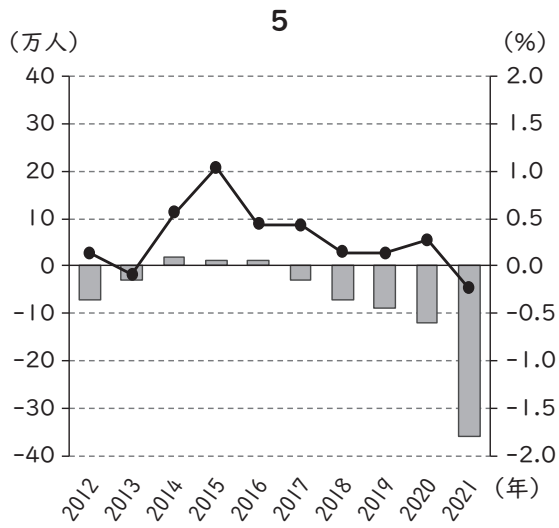
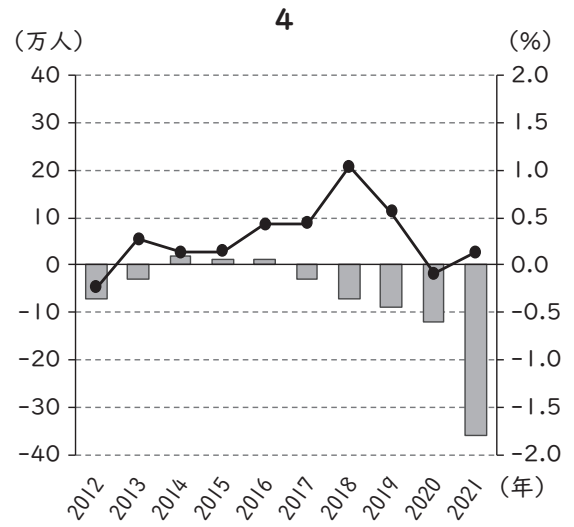
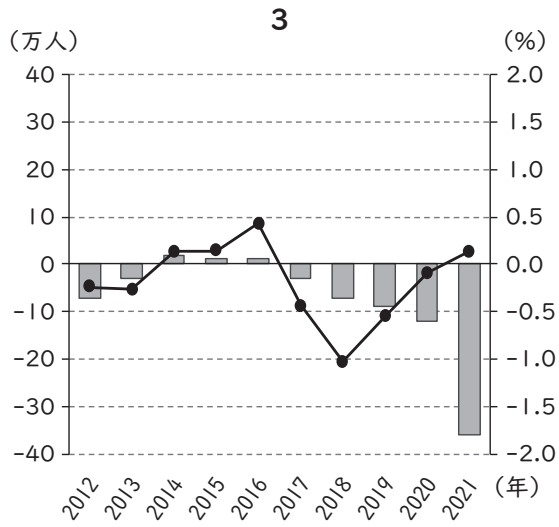
(万人)

年	15歳以上人口	労働力人口
2011	11117	6596
2012	11110	6565
2013	11107	6593
2014	11109	6609
2015	11110	6625
2016	11111	6673
2017	11108	6720
2018	11101	6830
2019	11092	6886
2020	11080	6868
2021	11044	6860

(総務省統計局「労働力調査」により作成)

■ 15歳以上人口の対前年増減  
● 労働力人口比率の対前年増減





20 次の英文の内容と一致しないものはどれか。1～5から一つ選べ。

著作権保護の観点により、本文を掲載いたしません。

出典：『British Council』

[https://learnenglish.britishcouncil.org/skills/reading/a2-reading/  
choosing-a-conference-venue](https://learnenglish.britishcouncil.org/skills/reading/a2-reading/choosing-a-conference-venue)

- 1 If you need a large conference venue for about 600 people, you should book the International Center.
- 2 The International Center is convenient to do shopping in the city center after your meetings.
- 3 If you need Internet access, you should book the Grand West, as free Wi-Fi is not offered in the International Center.
- 4 You can use the garden of the Grand West if you want to enjoy outdoor activities.
- 5 You walk for ten minutes if you want to go from the International Center to the train station.

- 21 次は、ケアの現場で話を聴くことについての筆者の考えが述べられた文章である。文中の空欄 A ~ E に、あとのア~オの各文を入れて筋の通った文章にする場合、その並べ方として最も適切なものはどれか。1~5から一つ選べ。

著作権保護の観点により、本文を掲載いたしません。

出典：『村上 靖彦「ケアとは何か」』  
村上 靖彦著 株式会社中央公論新社

168ページ7行目から169ページ8行目まで

(村上靖彦『ケアとは何か 看護・福祉で大事なこと』より)

- ア 時間をかけるだけの価値はある
- イ 外傷的な経験の場合は、深く聴きすぎることによって傷を深くする場合もある
- ウ 聴くことは時間がかかる
- エ 声かけと傾聴が連動したとき、語りにくい現実が語りうるものになる
- オ 語り手のなかに言葉が生まれ、語りは始めるまで待ち続ける必要がある

	A	B	C	D	E
1	オ	ウ	ア	イ	エ
2	ウ	オ	イ	ア	エ
3	ア	エ	イ	オ	ウ
4	エ	ウ	オ	ア	イ
5	ウ	オ	ア	エ	イ

**22** Aさん、Bさんの2人は、それぞれカードを4枚ずつ所持している。所持しているカードにはそれぞれ○、●、△、▲の4種類の記号が書かれている。お互い丸の記号（○、●）から1枚と、三角の記号（△、▲）から1枚の計2枚を場に出す。この時、それぞれが2枚ずつ出すので、場には計4枚（2枚は丸の記号、2枚は三角の記号）のカードが出ている。場にある4枚のカードのうち、○と△の両方が場にある確率として最も近い数値はどれか。1～5から一つ選べ。なお、カードを場に出すときの確率は、どのカードも同様に確からしいものとする。

- 1 6%
- 2 24%
- 3 36%
- 4 56%
- 5 72%



## ***ENGLISH SPEECH CONTEST 2024***

***A Great Chance to Speak up!  
For Junior & Senior High School Students in Osaka!***

### ***Themes of a 3-minute speech***

Junior High School Students: “My Dream”  
Senior High School Students: “Leadership Skills”

#### **◆ FIRST STAGE ◆**

- ◇ Record your 3-minute speech on video.
- ◇ Send it on a DVD to Naniwa Culture & Future Center by mail.

#### **Application Deadline**

April 15<sup>th</sup>, 2024

- ◇ For further information on how to apply, please visit our website.

#### **Eligibility**

- ◇ Open to junior/senior high school students living in Osaka.
- ◇ Must not have been a winner of the final stage in a previous Naniwa Culture & Future Speech Contest.
- ◇ Must not have lived/stayed in any English speaking country for more than one year.

#### **Announcement of the Finalists**

- ◇ The results of the first stage will be sent by email by May 10<sup>th</sup>, 2024.

#### **◆ FINAL STAGE ◆**

Date: May 26<sup>th</sup>, 2024

Time: 1:00 p.m. – 5:00 p.m.

Venue: Naniwa Culture & Future Center

- ◇ The top 10 speeches for each theme of the contest will compete in the final stage.

- 1 The applicants will get a letter informing them of their result of the first stage on May 26<sup>th</sup>.
- 2 Any students in junior or senior high school can participate in the contest.
- 3 An applicant should bring the recorded video of a speech to Naniwa Culture & Future Center.
- 4 The finalists will give a speech about the theme provided at Naniwa Culture & Future Center.
- 5 If more information about applying is needed, you have to go to Naniwa Culture & Future Center instead of searching the Internet.

**24** A～Dの4人は、同じスポーツジムを利用している。この4人に10月7日から11日までの5日間のスポーツジムの利用状況を尋ねたところ、次のア～エのことが分かった。

- ア 4人は、全員5日間のうち3日だけ利用しており、利用した日がすべて一致している人はいない。
- イ Aのみ利用している日が、5日間のうち1日だけある。
- ウ BとDは、5日間のうち3日連続して利用している。
- エ 10月9日と10月11日に利用しているのは、それぞれ2人である。

このとき、確実にいえるものはどれか。1～5から一つ選べ。

- 1 Aは10月11日にスポーツジムを利用している。
- 2 Bは10月8日にスポーツジムを利用している。
- 3 Cは10月9日にスポーツジムを利用している。
- 4 10月10日にスポーツジムを利用したのは4人全員である。
- 5 10月11日にスポーツジムを利用したのはBとCである。

25 次の図1は、1990（平成2）年と2020（令和2）年における全国の医療施設数（病院・一般診療所・歯科診療所）とその種類別割合を示している。また、図2は、北海道・東京都・愛知県・大阪府・福岡県の5都道府県について、1990年と2020年における病院数および人口10万対の病院数の推移を示している。あとのア～ウで述べられている図1・図2からいえることについて、正しいもののみをすべて挙げているのはどれか。1～5から一つ選べ。

図1 全国の医療施設数と種類別割合

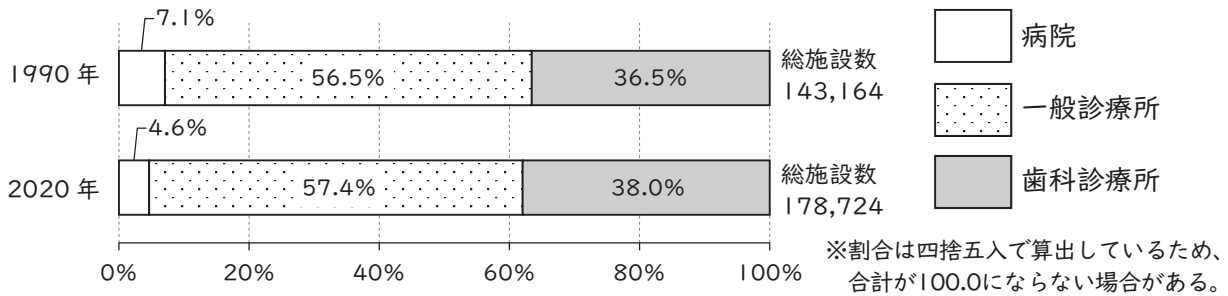
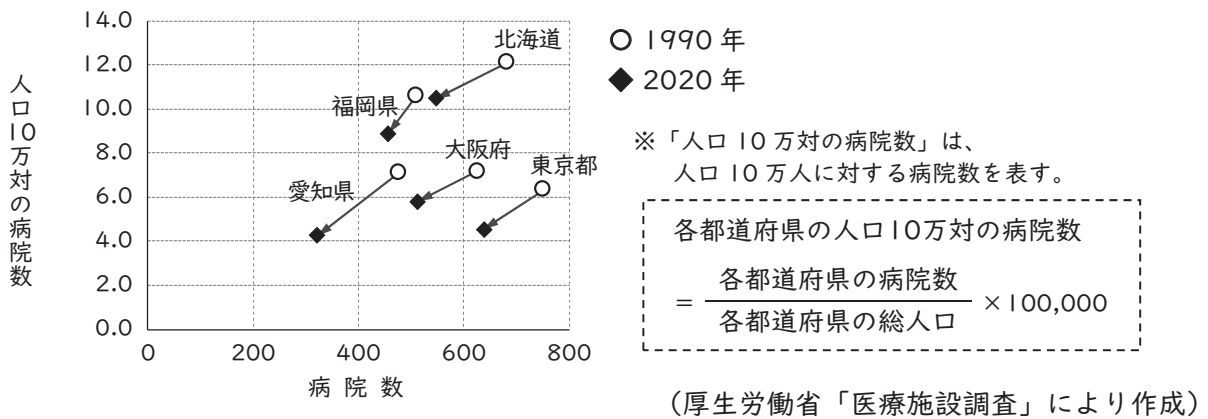


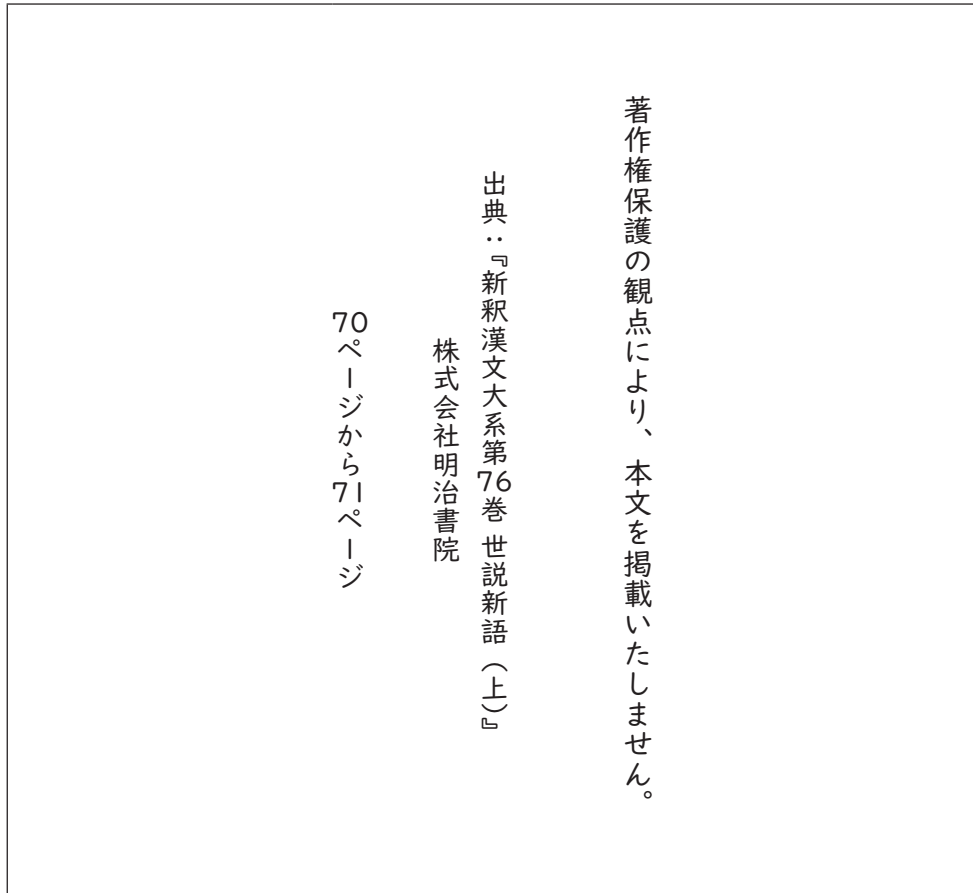
図2 5都道府県の病院数と人口10万対の病院数



- ア 2020年における全国の一般診療所と歯科診療所との施設数の合計は、1990年と比べると、30,000以上増加している。
- イ 2020年における全国の病院数は1990年と比べて減少しており、また、2020年における5都道府県それぞれの病院数はいずれも1990年と比べて減少している。
- ウ 5都道府県どうして比べると、2020年において、病院数が最も多いのは東京都、人口10万対の病院数が最も多いのは北海道であり、大阪府は病院数と人口10万対の病院数ともに3番目に多い。

- 1 ア  
2 ウ  
3 ア イ  
4 イ ウ  
5 ア イ ウ

- 26 次の文章は、漢文を書き下し文に書き改めたものである。文章中の——部「純孝」を説明した  
ものとして最も適切なものはどれか。1～5から一つ選べ。



- 1 焦げた飯を、母に食べさせないようにしていたこと。
- 2 焦げた飯を袋にためて、家に帰ったときに母にあげていたこと。
- 3 母の代わりに炊事を日々行っていたこと。
- 4 母のために、従軍して戦ったこと。
- 5 攻め入ってくる賊から母を守ったこと。

27 1辺の長さが8である正四面体の各辺の中点を頂点とする立体の体積はいくらか。1～5から一つ選べ。

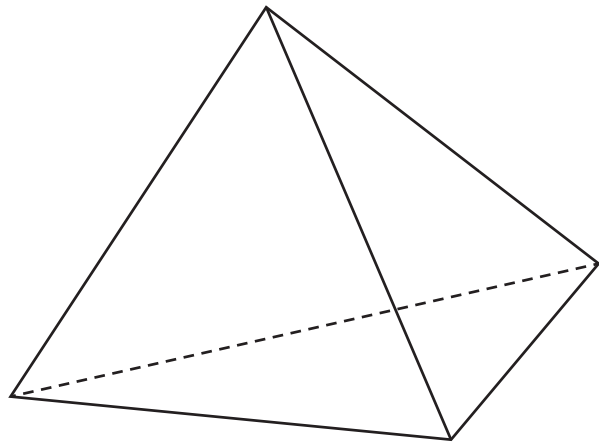
1  $\frac{64}{3}$

2  $24\sqrt{3}$

3  $\frac{32\sqrt{2}}{3}$

4  $\frac{64\sqrt{2}}{3}$

5  $32\sqrt{3}$



28 次の案内文に書かれている内容として最も適切なものはどれか。1～5から一つ選べ。

## CityPass Usage Guide

Visit sightseeing spots with the CityPass! You can enter many facilities for free when you present the CityPass at the entry counter. CityPass has two types explained below;

**Amazing-CityPass** :

A special ticket that includes access to not only over 40 popular facilities, but also public transportation. Major railways and buses are available to be used at no extra cost. Entry into facilities is only permitted through the use of this magnetic card.

**e-CityPass** :

A virtual ticket that grants access by simply showing the QR code on your smartphone at the counter of the facility. Purchase the ticket online in advance and you can save the time of waiting in long lines to purchase admission tickets. You can easily go where you want.

The differences between the Amazing-CityPass and the e-CityPass

Contents	Amazing-CityPass	e-CityPass (e-Pass)
Price (1-day Pass)	\$49.99 + Tax	\$29.99 + Tax
Price (3-day Pass)	\$66.00 + Tax	\$45.00 + Tax
Public Transportation Fee	Included	Not included
How to use	Using the magnetic card	Showing the QR-code
Sales Locations	Tourist Information Centers, Stations, etc.	Online Travel Sites
Facilities available for Free	Over 40 facilities including the Great Palace	More than 30 facilities including SkyTower

\*The validity period of 3-day Pass is 3 consecutive days starting with and including the first day you visit a facility.

\*Admission to each facility is limited to only once.

\*Due to weather conditions, some facilities may change their business hours.

\*If service has been canceled, we cannot give a refund.

- 1 2種類のCityPassは、それぞれ有効期限内であっても同じ施設に再度入場することができない。
- 2 Amazing-CityPassを使用して施設に入場するときはQRコードを提示する。
- 3 e-CityPassは観光情報センターや、駅などで購入することができる。
- 4 3-day Passは、必ずしも連続した3日間に使用しなくてもよい。
- 5 e-CityPassがあれば、追加料金なしで主要公共交通機関を利用することができる。

29 2021（令和3）年度における三重県・滋賀県・京都府・大阪府・兵庫県・奈良県・和歌山県（以下、「2府5県」という）で発電された電力量について、次の図は、2府5県それぞれの電力量の合計に占める発電所別電力量の構成比を示しており、下の表は、水力発電所、火力発電所及び風力発電所について、2府5県全体の発電所別電力量に占める各府県の電力量の割合を示している。図中のA～Gのそれぞれには2府5県のいずれかが当てはまる。A・C・Eに当てはまる府県の組合せとして正しいものはどれか。1～5から一つ選べ。

図 2府5県それぞれの電力量の合計に占める発電所別電力量の構成比（単位：％）

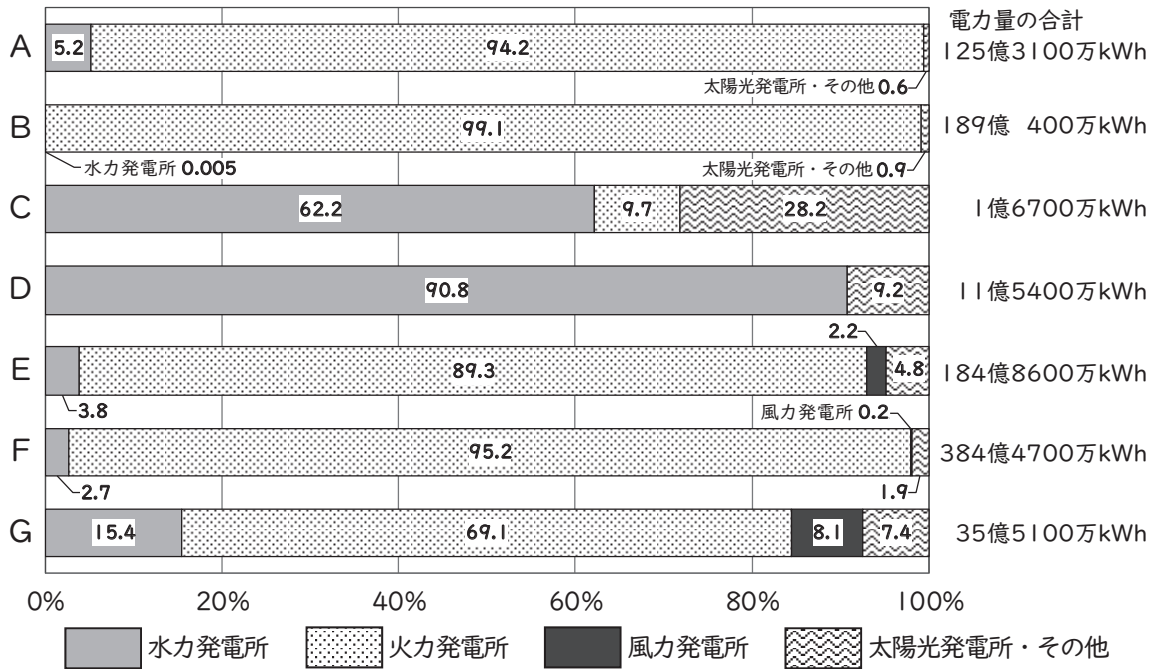


表 2府5県全体の発電所別電力量に占める各府県の電力量の割合（単位：％）

	水力発電所	火力発電所	風力発電所
三重県	17.0	19.2	53.4
滋賀県	2.5	0.0	—
京都府	15.8	13.7	—
大阪府	0.0	21.8	—
兵庫県	25.5	42.5	9.2
奈良県	25.7	—	—
和歌山県	13.4	2.9	37.4
2府5県全体	100.0	100.0	100.0

※数値は四捨五入によって算出しているため、合計が100.0にならない場合がある。

※表中の「0.0」は算出した電力量が0.1に満たないもの、「—」は電力量が無いものを示している。

（図、表ともに経済産業省・資源エネルギー庁「電力調査統計表」により作成）

- |   | A   | C   | E    |
|---|-----|-----|------|
| 1 | 大阪府 | 滋賀県 | 兵庫県  |
| 2 | 大阪府 | 奈良県 | 三重県  |
| 3 | 京都府 | 滋賀県 | 和歌山県 |
| 4 | 京都府 | 奈良県 | 兵庫県  |
| 5 | 京都府 | 滋賀県 | 三重県  |

本文を掲載いたしません。

1

1	6	1
3	1	1
3	2	4

2

1	6	3
3	2	2
1	1	4

3

1	6	1
3	1	2
3	1	4

4

1	6	4
3	1	2
1	1	3

5

1	6	1
3	5	1
3	2	4