

平成28年度第2回港区区政会議(防災・防犯部会)に関する意見内容と区役所の対応・考え方

意見内容	区役所の対応・考え方
防災について	
<p> 海拔の低い港区に対して意識向上を高める活動が無いように感じます。 例えば西区などでは協力していただいている人の集まりやすいビルなどの建物に動物のイラスト付きで海拔を示していたりします。もしも取り組んでいるなら不足気味だと思います。たとえば各学校の門にも標記しておくなどが、良いかなと考えます。訓練も大事ですが、それ以前に意識することも大事なのではと思います。 </p>	<p> 港区では、区民の皆さんに海拔を意識いただくように区内63箇所を設置している区役所の広報板に海拔の表示を行い、広報紙や防災学習会においても津波に対する知識や避難方法について繰り返し啓発しているところであります。 今回のご意見を踏まえ、まずは災害時避難所に指定されている小学校、中学校および高等学校の正面玄関等への海拔表示に取り組みます。 なお、港区内の海拔は最高は+1.7m、最低は-1.8mで、高低差は3.5mです(市の地図情報サイト「マップナビおおさか」により確認)。港区内では、想定される南海トラフ巨大地震による津波の高さは最大3.6mであり、耐震性のある建物の3階以上(5.5m以上)への避難が必要です。 </p>
<p> 避難場所を決めている人 27年度62%。防災意識の普及と啓発は今後の課題の1つ。目標80% </p>	<p> 港区まちづくりビジョンでは、津波による死者は一人も出さないための取組をめざし、「自分の避難場所を決めている」と回答した区民の割合を平成31年度までに80%以上とすることを目標に掲げています。平成27年度は59.4%(平成26年度は62.9%)に止まっており、更なる啓発や働きかけが必要と認識しています。 そこで、平成28年度の各地域での防災学習会において、直下型地震と海溝型地震の違いを明確にしたうえで、町会単位での避難場所について、地域を越えた避難も含めて確認していただいています。 今後は、平成26年度に全小学校区で策定いただいた地域防災計画に、町会単位の避難場所を盛り込んでいただけるように働きかけます。 </p>

平成28年度 港区避難所開設訓練等予定表

平成28年10月24日現在

地域名	地域防災学習会	避難所開設訓練
波除	・11月28日(月) 詳細未定 防災学習会	・2月26日(日) 詳細未定 避難所開設訓練
弁天	・9月29日(木)19:00～ 防災学習会(弁天小学校)	・11月20日(日)詳細未定 避難所開設訓練(弁天小学校) 自主防災組織のみの訓練となります。
磯路	・10月6日(木)19:00～ 防災学習会(磯路小学校)	・6月19日(日)9:00～ 避難所開設訓練(磯路小学校) ・1月21日(土)詳細未定 土曜授業:防災学習(磯路小学校)
南市岡	・10月14日(金)19:00～ 防災学習会(南市岡小学校)	・2月5日(日)詳細未定 避難所開設訓練(南市岡小学校)
市岡	・10月4日(火)19:00～ 防災学習会(市岡小学校)	・11月13日(日)9:30～【9:00】 避難所開設訓練(市岡小学校) 起震車あり
田中	・6月25日(土)19:00～ 防災学習会(田中小学校)	・11月27日(日)10:00～【9:30】 避難所開設訓練(田中小学校)
三先	・6月28日(火)19:00～ 防災学習会(三先小学校)	
池島	・10月11日(月)19:00～ 防災学習会(近隣センター)	・11月12日(土)10:00～【9:30】 避難所開設訓練(池島小学校) 池島小学校土曜授業と共同開催
八幡屋	・9月1日(木)19:00～ 防災学習会(八幡屋小学校)	・11月6日(日)9:30～ 避難所開設(八幡屋小学校) 自主防災組織のみの訓練となります。
港晴	・9月17日(土)19:00～ 防災学習会(港晴小学校)	・10月30日(日)10:30～【9:30】 避難所開設訓練(港晴小学校)
築港	・7月2日(土)19:00～ 防災学習会(水上消防署)	・3月5日(日)詳細未定 避難所開設訓練(築港小学校)

地域防災学習会の実施のため、地域において打合せ及び、事前学習会を実施しています。

避難所開設訓練の実施のため、地域においてワークショップ及び事前訓練を実施しています。
【 】内の時間は自主防災組織の集合時間です。

「ポケモンGO」の配信に伴う天保山公園周辺の状況等

港区役所

状況

- ・ ゲームアプリ「ポケモンGO」が7月22日に配信されて以降、天保山公園周辺は珍しいポケモンがたくさん出現する全国有数のスポットとしてきわめて多くのプレイヤーが来訪しています。
- ・ 配信開始から3か月近くになる現在も時間帯によっては雑踏状態となるほど、週末を中心に大勢の来訪者で賑わっています。

課題

多くの人を訪れ長時間滞留することで、近隣住民の生活に大きな影響が生じています。



- ・ 大量のごみの放置
- ・ たばこの吸殻のポイ捨て
- ・ マンション等の私有地への侵入
- ・ 深夜に及ぶ違法駐車や騒音 など

対策

- ・ 区役所が呼びかけて、海遊館、八幡屋公園事務所、港警察署など関係11団体で「ポケモンGO対策会議」を開催し、「削除申請は選択肢ではあるが、このエリアの集客をめざしている立場からは、当面施設管理者がそれぞれの立場で管理の強化とマナー啓発を続けること、引き続き関係者で情報の共有を図っていくこと」を確認しました。(9月2日、15日)
- ・ 駐車対策は警察に徹底した取締りを要請しています。
- ・ 区役所としては「ごみ」対策に重点を置き、プレイヤーの自主的なマナー向上を促進し、地域との「共存」をめざしたいと考え、次のような取組を行っています。
- ・ 区役所と大阪市コミュニティ協会職員ボランティアが、「天保山“ポイ捨てNO大作戦”」としてマナーの向上を呼びかけながら清掃活動を実施。
(9月25日から毎週日曜日午後3時~)
- ・ 天保山公園南西に隣接する水上消防署に「クリーンステーション」(ごみ袋、トングなどを貸出)を設置し、プレイヤーの清掃ボランティアを促進。(10月7日~)
- ・ 天保山公園内及び周辺に、公園事務所、港警察署、区役所連名の**注意・警告看板**を設置
(8月23日~)
- ・ ポケモンGOとSNSの親和性が非常に高いので、ツイッターを中心に、以上のような行政の取組などの情報を積極的に発信し、プレイヤーに自主的なマナー向上を促している。(多数のリツイートや「お気に入り登録」があり、肯定的に受け止められています)

平成 28 年 10 月 1 日

大阪市港区長 田端 尚伸 様
大阪市建設局長 永井 文博 様
大阪市港湾局長 藪内 弘 様
株式会社 海遊館
代表取締役社長 三輪 年 様
港警察署長 中網 健治 様

港区地域振興会会長 武智 虎義
港区築港連合振興町会会長 辰巳 圭作

海遊館、天保山公園周辺と周辺道路におけるマナー 違反対策について（要望）

貴職におかれましては、日頃より、港区の安全、安心、地域の活性化等に多大なるご尽力をいただき心より敬意を表します。

さて、7月22日にスマートフォン用ゲームアプリケーション「ポケモンGO」が日本で配信されてから、その人気と相まって全国的にこのゲームに起因する事故や事件が発生しています。港区内においては、特に海遊館、天保山公園と周辺道路に極めて多くの人々が集中して訪れるようになり、それと合わせて違法駐車やごみのポイ捨て、歩きながらのスマートフォン操作といった違法行為が数多く見受けられ、近隣住民の生活にも極めて大きな影響が出ています。

貴職におかれましては、既に違法駐車を取り締まり、ごみ対策やマナー向上の啓発、雑踏警備の強化等に努められているところですが、依然として、周辺道路には違法駐車車両が多く見受けられる

とともに、運転しながらのスマートフォン操作など、一部ドライバーによる悪質な交通違反により、いつ事故が発生してもおかしくない状況となっています。また、車のクラクションによる騒音や公園とその周辺道路へのごみのポイ捨てなどにより、住民の安全、安心や静かな生活が脅かされている状況にあります。

築港地域のまちの安全を守り、住民が安心して暮らせるよう、関係各位が連携し、一体となって次の対策に対してより厳正に対処していただきますように強く要望いたします。

記

- 1 天保山公園、天保山ハーバービレッジ、岸壁等での雑踏による事故の防止
- 2 違法駐車を取り締まり強化
- 3 駐停車禁止区域指定を含む路上停車車両対策の強化
- 4 「ながら運転」の防止等、交通マナーの啓発強化
- 5 放置ごみ対策の強化とごみの持ち帰りの啓発強化

平成28年9月末 大阪市区別街頭における主な犯罪発生件数【暫定値】

区名	ひったくり		路上強盗		自動車盗		車上ねらい		部品ねらい		オートバイ盗		自転車盗		全刑法犯		
	28年	前年比	28年	前年比	28年	前年比	28年	前年比	28年	前年比	28年	前年比	28年	前年比	28年	前年比	増減率
大阪市計	363	-39	69	-26	315	-88	4,280	+639	1,780	+418	873	-153	11,669	-267	41,805	-1,436	-3.3%
北区	28	-14	4	-3	12	-9	245	+74	76	+21	44	-4	1,033	+114	4,914	-67	-1.3%
都島区	8	-4	3	+1	9	-1	130	+67	43	+14	35	-6	480	+57	1,424	+46	+3.3%
福島区	17	+13	0	-1	7	+3	58	-3	18	-1	19	+4	312	+41	855	-32	-3.6%
此花区	3	+2	0	-1	1	-6	46	+11	24	-2	19	+4	190	+18	617	-34	-5.2%
中央区	72	+27	12	+1	8	-15	291	+73	65	+20	24	-20	1,035	-77	5,094	-316	-5.8%
西区	20	±0	3	+2	4	-9	205	+73	37	±0	12	+1	455	+56	1,383	+40	+3.0%
港区	2	-4	0	±0	6	-6	60	-14	28	+6	17	-4	284	+9	775	-81	-9.5%
大正区	2	-4	1	±0	7	-1	40	-1	23	-13	18	-5	279	+49	735	+58	+8.6%
天王寺区	26	+12	1	-2	6	-4	183	+90	50	+25	14	+1	328	+12	1,344	+126	+10.3%
浪速区	45	+29	8	+1	19	-5	209	+4	71	-8	23	-14	575	-43	2,089	-219	-9.5%
西淀川区	10	+2	0	-2	7	-5	74	+20	51	+13	31	+1	252	-14	896	+6	+0.7%
淀川区	9	-16	3	-1	13	-12	222	+18	88	+25	55	-8	663	+3	2,129	-144	-6.3%
東淀川区	4	-13	4	+2	15	+1	173	+41	83	+9	115	+2	745	-58	2,089	-41	-1.9%
東成区	10	-7	2	±0	8	+1	169	+61	57	+18	21	+5	319	-23	1,119	+100	+9.8%
生野区	16	-11	3	-5	26	-5	248	+73	149	+63	54	+3	554	-33	1,790	+101	+6.0%
旭区	4	-2	0	-2	7	-3	108	+25	50	+16	27	-14	288	-42	929	-41	-4.2%
城東区	11	-7	3	-4	13	+1	211	+38	94	+39	50	-9	590	+13	1,653	+17	+1.0%
鶴見区	4	-1	0	-3	15	-11	151	-5	50	-3	34	-8	346	-10	1,194	-31	-2.5%
阿倍野区	16	-1	5	+1	5	-1	151	-4	35	+4	12	-3	421	+24	1,584	-64	-3.9%
住之江区	6	±0	0	±0	18	-2	144	-85	85	-21	56	-8	453	-75	1,569	-305	-16.3%
住吉区	9	-15	1	-2	11	-19	277	+64	114	+24	43	-13	496	-102	1,640	-142	-8.0%
東住吉区	15	+2	4	+1	40	+13	370	±0	166	+59	47	+9	417	-47	1,880	+67	+3.7%
平野区	14	-12	3	-1	47	+18	354	+28	264	+129	78	-54	710	-13	2,374	-116	-4.7%
西成区	12	-15	9	-8	11	-11	161	-9	59	-19	25	-13	444	-126	1,729	-364	-17.4%

平成27年の統計数値は確定値、平成28年の統計数値は平成28年10月4日付暫定値である。
件数は、発生地で計上、よって市内警察署の認知件数と異なる場合がある。

連合町会別 主な犯罪発生状況（平成28年1月～9月）

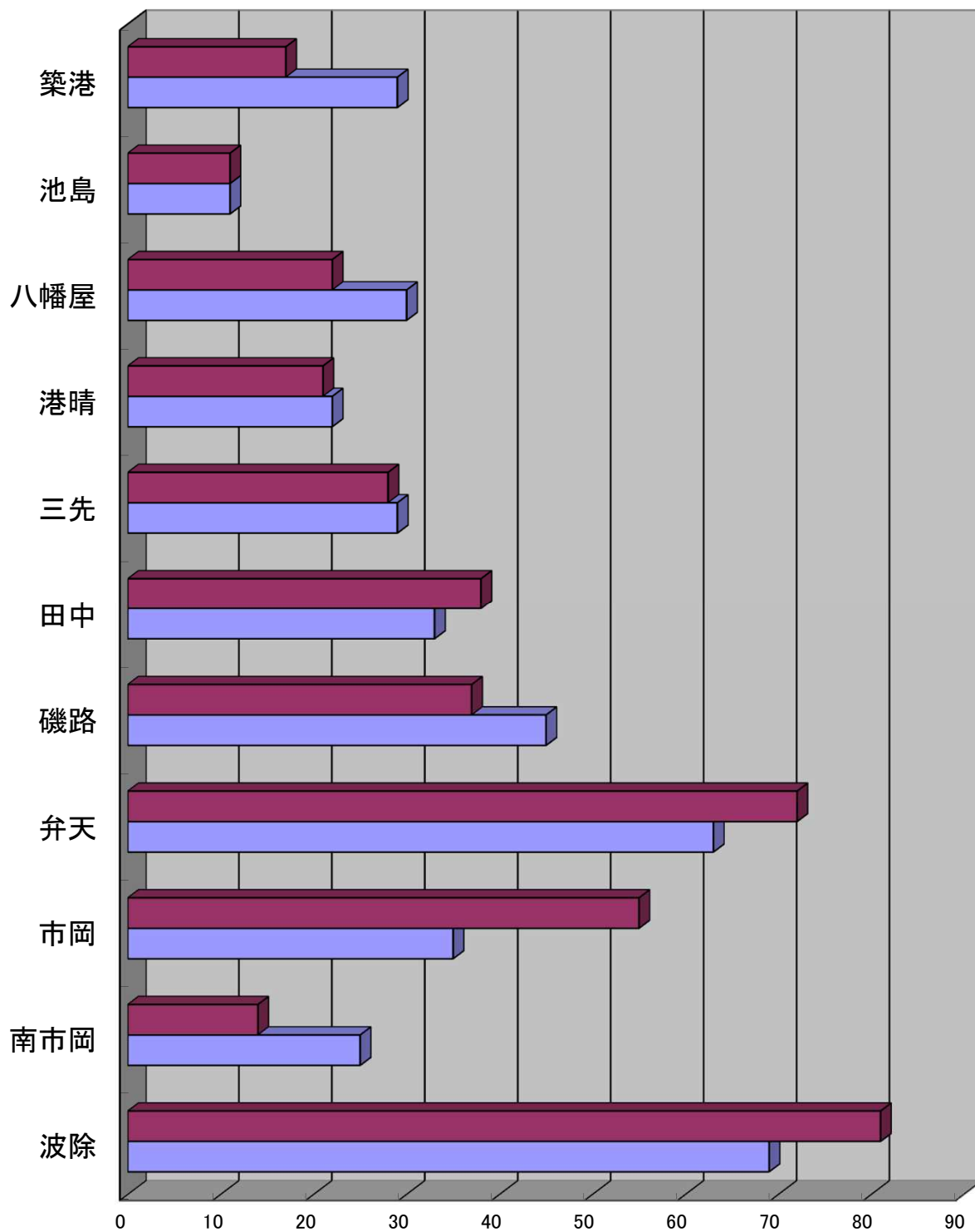
※ 赤字は前年よりマイナス

		主 な 街 頭 犯 罪							合 計	増 減
		ひ っ た く り	路 上 強 盗	オ ー ト バ イ 盗	車 上 ね ら い	部 品 ね ら い	自 動 車 盗	自 転 車 盗	計	減
波 除	28年	1	0	2	8	3	1	54	69	-12
	27年	2	0	4	9	1	2	63	81	
南 市 岡	28年	0	0	1	5	4	1	14	25	11
	27年	1	0	1	5	1	0	6	14	
市 岡	28年	1	0	5	6	3	0	20	35	-20
	27年	0	0	4	13	0	1	37	55	
弁 天	28年	0	0	3	5	4	1	50	63	-9
	27年	0	0	4	16	2	0	50	72	
磯 路	28年	0	0	2	9	1	0	33	45	8
	27年	0	0	0	6	5	0	26	37	
田 中	28年	0	0	1	6	3	0	23	33	-5
	27年	0	0	1	6	4	2	25	38	
三 先	28年	0	0	1	4	2	1	21	29	1
	27年	2	0	1	3	4	2	16	28	
港 晴	28年	0	0	1	4	3	0	14	22	1
	27年	1	0	2	1	1	1	15	21	
八 幡 屋	28年	0	0	1	3	0	0	26	30	8
	27年	0	0	1	5	0	1	15	22	
池 島	28年	0	0	0	1	1	0	9	11	0
	27年	0	0	1	1	1	0	8	11	
築 港	28年	0	0	0	9	3	2	15	29	12
	27年	0	0	1	5	1	1	9	17	
合 計	28年	2	0	17	60	27	6	279	391	-5
	27年	6	0	20	70	20	10	270	396	

海岸通は除く

連合町会別 街頭犯罪発生状況(1月～9月)

■平成27年 ■平成28年



	波除	南市岡	市岡	弁天	磯路	田中	三先	港晴	八幡屋	池島	築港
■平成27年	81	14	55	72	37	38	28	21	22	11	17
■平成28年	69	25	35	63	45	33	29	22	30	11	29

平成28年

波除	69
南市岡	25
市岡	35
弁天	63
磯路	45
田中	33
三先	29
港晴	22
八幡屋	30
池島	11
築港	29

平成27年

波除	81
南市岡	14
市岡	55
弁天	72
磯路	37
田中	38
三先	28
港晴	21
八幡屋	22
池島	11
築港	17