

あいりん地域まちづくり会議 労働施設検討会議議事のあらまし (令和3年度)

- 労働施設検討会議開催概要（令和3年1月～） 1
- 新労働施設に係る基本設計の取りまとめ 3
- 新労働施設に係る基本設計の取りまとめ（平面図） 5

令和4年2月

労働施設検討会議開催概要について
(第58回労働施設検討会議以降)

【第58回】令和3年1月25日

・新労働施設の整備について

「基本設計の方向性に係る取りまとめについて」

《基本設計に係るプロポーザルの仕様書に盛り込むべき内容の取りまとめについて》

- ⇒ お示した取りまとめは、基本設計に係るプロポーザルの仕様書に反映していただくよう大阪府の方をお願いする。反映結果についても、情報提供していただく。
- ⇒ 一体的実施事業の具体化には、課題がたくさんあると感じたが、行政機関、地元のみなさん、各種団体、我々有識者も関わって、一丸となって引き続きこの議論を進めていきたい。
- ⇒ 4月以降の労働施設の会議においては、そこに入るであろう各団体の機能を見直し、将来の利用者の人たちの現状を踏まえて、それに合わせた形での新しい機能を考えていきたい。

【第59回】令和3年3月22日

・新労働施設における機能の検討について

「大阪府とNPOとの連携事業の紹介」

《住居支援と就労支援の連携事業について》

- ⇒ 現時点ではそれぞれの団体が試行錯誤し、工夫して支援などが行われているが、それらがデータベースになっていない。きちんとこういうものを共有財産にしていけたら、非常に地域の支援力が底上げされる。
- ⇒ 居住支援などの活動を引き続きしっかりとやらせてもらうとともに、新労働施設における就労と福祉の連携事業の中での一つの形として育つようになってほしい。
- ⇒ 今後も様々な困難を抱えている人たちの支援に取り組んでいる団体にご出席いただき、あいりん地域の中でどういう支援のあり方を作っていくべきなのか、議論を深めていきたい。

【第60回】令和3年6月28日

・新労働施設における機能の検討について

「大阪ホームレス就業支援センターの紹介」

・新労働施設に係る基本設計について

《基本設計に関する意見交換について》

- ⇒ 新労働施設の管理、あるいは雰囲気づくりというのは、みんなから知恵を出してもらい、排除するのではなく、みんなで共有し、安心して使っていける場所を作っていけるよう色々と考えていきたい。
- ⇒ 今回の図面は初見のため、持ち帰っていただいて、また色々ご意見をいただきたい。
- ⇒ 地域ニーズ視点でこれからもみなさんからご意見をいただき、それを設計業者さんに反映していただきたい。
- ⇒ タイムなスケジュールではあるが、今回基本設計のため大きなフレームを決めなければならず、色々ご協力いただきたい。

【第61回】令和3年7月26日

・新労働施設における機能の検討について

「(公財)西成労働福祉センターの事業等について」

・新労働施設に係る基本設計について

《西成労働福祉センターにおける労働福祉事業等について》

- ⇒ センター事業について、いろいろ検討すべき課題、非常に面白い取り組みの紹介もあったので、今後は是非とも検討していただきたい。

《基本設計に関する意見交換について》

- ⇒ 一体的事業スペースの今後のあり方は、これからの議論になる。柔軟に対応できるプランにしており、その空間をどのくらいにするのかというのを一定議論しないといけない。
- ⇒ インテークの議論には、その機能と紹介にどれくらいのスペースがいるのかという議論と、相談事業を分ける必要がある中で、どこまでを1階で行い、その他の部分を他の階でしっかりやれるかという繋ぎの仕組みもしっかり考えて行く必要がある。

〔第62回〕令和3年9月13日

- ・新労働施設における機能の検討について

「(公財)西成労働福祉センターの事業等について」

- ・新労働施設に係る基本設計について

〈西成労働福祉センターにおける紹介事業等について〉

⇒ これからセンターとしても、若者や外国人、女性の方ととも受け止めていくことにはなと思うが、みなさんからも期待されているので、具体的に何ができるのか、サービスの充実とは何なのかを含めて、どんどん前向きに提案いただきたい。

〈基本設計に関する意見交換について〉

⇒ プランを具体的にこうしてほしいというところまでは詰められないが、エッセンスや大事にしてほしいという要素を出して、業者さんに具体化してもらおう。

〔第63回〕令和3年10月25日

- ・新労働施設に係る基本設計の取りまとめについて

〈詳細設計に向けた申し送り事項・要望事項等について〉

⇒ 配付した平面図をベースに具体的な実施設計に移るかと思うが、特に設計・デザインに関しては、この申し送り事項を基に設計していただくようお願いする。この取りまとめをもって検討会議の最終的なものとしたい。

〈労働施設検討会議の運営方針等について〉

⇒ 新労働施設に関するハード面の議論、検討は一段落した感であり、今後はソフト面に関する議論をやっていく必要がある。

⇒ 新労働施設で展開される事業並びにサービス等については、社会情勢や地域の実態、実情の変化をしっかりと見据えながら、じっくり検討する必要があることから、今後は随時に開催するという方向で進めていきたい。

新労働施設に係る基本設計の取りまとめ

<規模・諸室等の配置>

- 新労働施設に係る基本設計については、別紙「平面図」の規模及び諸室等の配置案を基本とする。

地上 5 階建て 1階～5階面積合計 8,036.23 m²

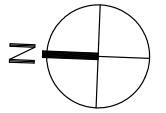
(1階:2,156.86 m² 2階:2,132.82 m² 3階:1,846.12 m² 4階:1,790.14 m² 5階: 110.29 m²)

<設計・デザインに当たっての申し送り事項>

- 新労働施設として、若者、女性、外国人、障がいのある方など様々な利用者を想定し、優しさや温かさなどが感じられるよう配慮して設計・デザインすること。
- インテーク窓口（最初の面談・相談）の配置や向きについては、入口のあり方も含め、窓口としての親和性に配慮するとともに、動線もしっかりとシミュレーションしたうえで設計・デザインすること。
- メイン入口は南東の角とするものの、北側の入口については、親和性や見え方などにも配慮して設計・デザインすること。
- 環境の問題や緑化の問題、SDGs への取り組みなど、新たな社会に向けた空間にすることにも配慮して設計・デザインすること。

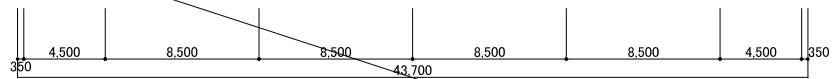
<その他の要望事項>

- スtockヤードについては、使い勝手や見え方も含めてしっかりと計画してほしい。(利便性と外観への配慮)
- オープンスペース待合については、その使い方の検討結果に合わせ、柔軟に対応できるように計画してほしい。(柔軟性の確保)
- 清掃作業員詰所については、動線もしっかりとシミュレーションしてほしい。(利用形態への配慮)
- 仕事を探すおっちゃんや若者、女性などいろんな人が寄りやすい空間及び使い勝手をセットに計画してほしい。(親和性と利便性の確保)
- 将来北側にできる施設と直接行き来できる形を検討してほしい。(将来開口の可能性配慮)



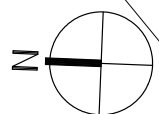
1階 面積 2,156.86㎡

1階～5階面積合計 8,036.23㎡



1階平面図

訂正	月	日	備考	株式会社徳岡設計・ 株式会社E&Sエンジニアリング 設計共同企業体	作成年月日	発行年月日	名称	設計NO.	図面NO.
							あいりん労働福祉センター改築工事基本設計	1	1
							図面名称	1:200 (A1)	整理NO.
							配置図兼1階平面図	1:400 (A3)	



2階 面積 2,132.82㎡

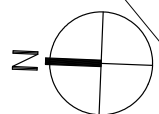
2階平面図



3階 面積 1,846.12㎡

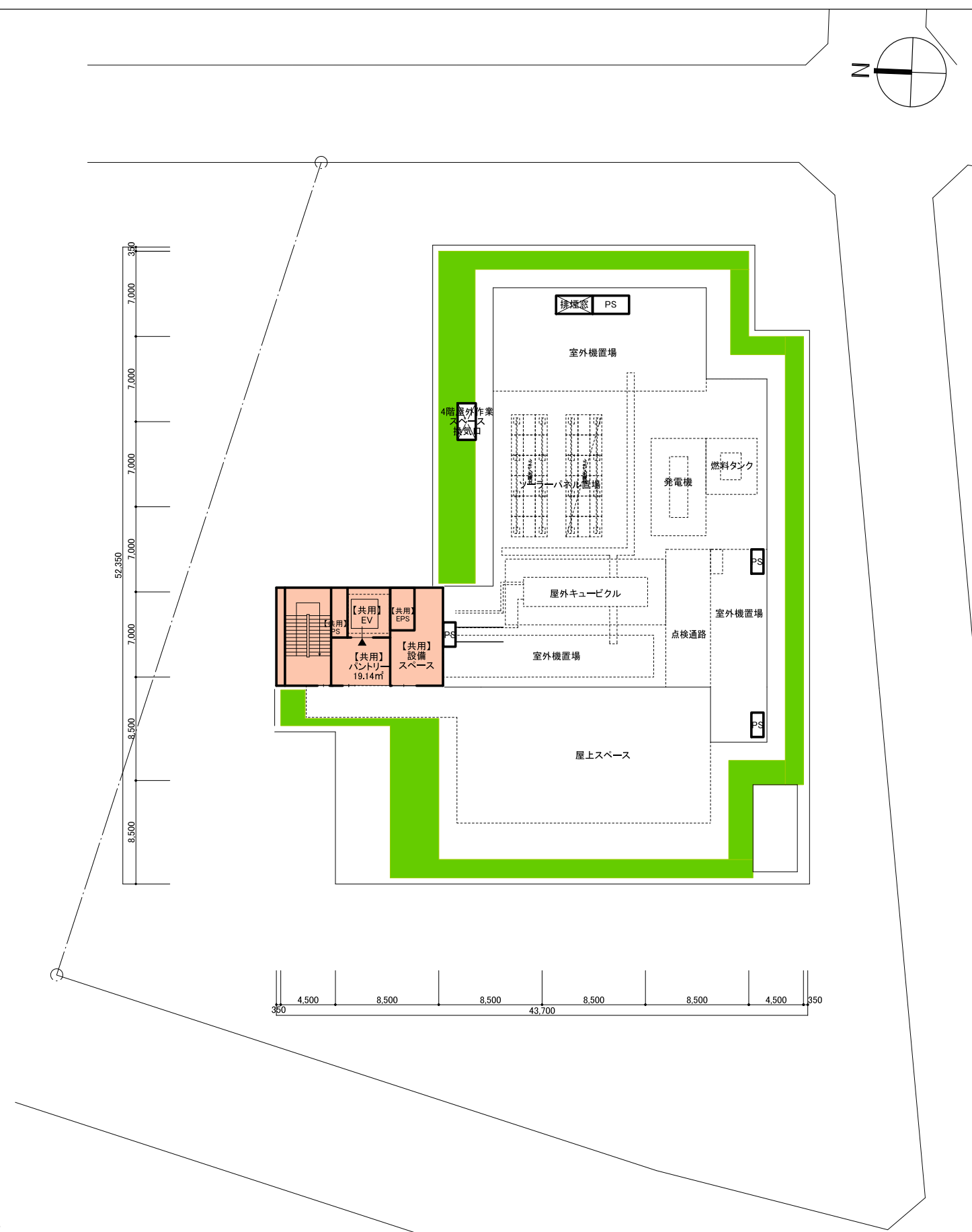
3階平面図

訂正	月	日	内容	備考	株式会社徳岡設計・ 株式会社E&Sエンジニアリング 設計共同企業体	作成年月日 発行年月日	名称 あいりん労働福祉センター改築工事基本設計 図面名称 2階・3階平面図	設計NO. 整理NO.	図面NO. 2
							1:200 (A1) 1:400 (A3)		



4階 面積 1,790.14㎡

4階平面図



5階 面積 110.29㎡

5階平面図

訂正	月	日	備考	株式会社徳岡設計・ 株式会社E&Sエンジニアリング 設計共同企業体	作成 年月日	発行 年月日	名称	設計 NO.	図面 NO.
							あいりん労働福祉センター改築工事基本設計		3
							図面名称	1 : 200 (A1)	製図 NO.
							4階平面図・5階(屋上)平面図	1 : 400 (A3)	