

今宮地域 地区防災計画



みんなで たすかるう Ze!! 今宮

家族の連絡先(携帯電話等)		災害時の避難に関する決まり	
名前	連絡先(TEL)	災害時避難所	もと今宮小学校
		津波避難場所	もと今宮小学校
		一時避難場所	
メモ(アレルギー・薬の名前など)			

固定電話使用の場合

伝言の録音方法 災害用「伝言ダイヤル171」のかけ方
 171 ⇒ 1 ⇒ () - 伝言を入れる
 ガイダンスが流れます 被災地の方は自宅の番号、被災地以外の方は被災地の方の電話番号

伝言の再生方法 災害用「伝言ダイヤル171」の聞き方
 171 ⇒ 2 ⇒ () - 伝言を聞く
 ガイダンスが流れます 被災地の方は自宅の番号、被災地以外の方は被災地の方の電話番号
 ※携帯電話の場合は、災害用伝言板をご利用ください。(使用方法については、各携帯電話会社にご確認ください)

災害発生後の行動～避難行動へ

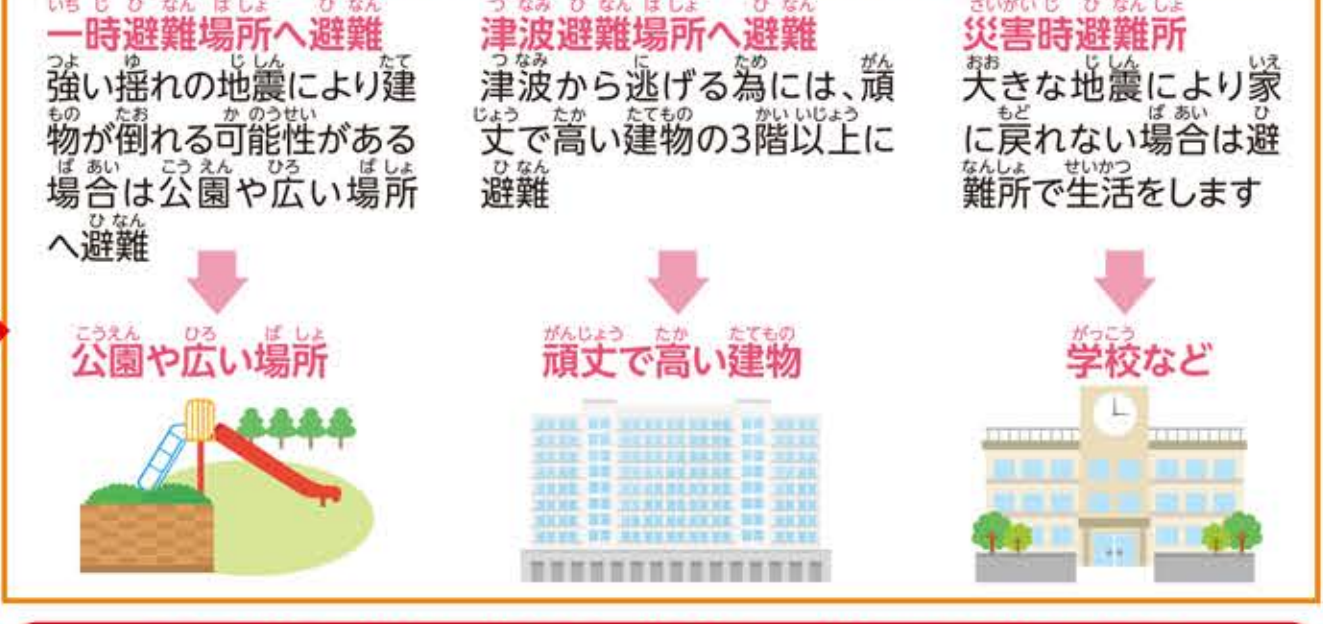
揺れを感じたら

- あわてず落ち着いて危険な物(家具やガラスなど)から離れましょう。パニックにならないで冷静に!
- 身近に火元があれば消し、離れた場所であれば身の安全確保を優先しましょう。無理に火を消そうとせず、揺れがおさまるまで近づかないようにしましょう。(都市ガスは震度5相当以上で自動的に遮断されます)
- 座布団やバッグなど身近にある物で頭を保護し、丈夫なテーブルなどの下へ逃げ込みましょう。

揺れがおさまったら

- 家族の安否を確認しましょう。
- 火の始末をしましょう。(ガスの元栓も閉めます)火災が発生し自力消火に不安があれば大声で周囲に知らせましょう。
- 室内ではガラスの破片などが散乱している場合があるので、スリッパや靴を履きましょう。
- 避難の準備(ドアを開けておく)
- テレビやラジオ等で正確な情報入手しましょう。(停電時はラジオや自主防災組織などから情報入手し、根拠のない情報に惑わされないようにしましょう)

状況に応じた避難行動や避難場所



町会別避難(集合)場所・避難所一覧表

町会名	一時避難・集合場所	津波避難場所	災害時避難所
第一町会	ファミリーマート前		
第二町会	ロータリー南側		
第三町会	老人ホームローズ駐車場		
第四町会	ふれあい広場		
第五町会			
第六町会	もと今宮小学校運動場		
第七町会		もと今宮小学校	
第八町会			もと今宮小学校
第九町会	今宮社会福祉会館前		
第十町会			
第十一町会	セブンイレブン前		
第十二町会	サンピア堀江前		
第十三町会	天下茶屋駅前番前		
第十四町会	天下茶屋駅前番前		

※ 各町会が決められている一時避難場所は裏面の防災マップに表示しています

初期消火は出火直後に!

出火の現場に居合わせたら、まず「通報」「初期消火」「避難」が大切です。優先順位は状況により異なります。

行動1 通報	行動2 初期消火	行動3 避難
大声で「火事だ〜!」と叫ぼう ●大きな声で叫び非常ベルや音の出るものを叩く。 ●どんなに小さな火事でも119番通報を。	出火直後が勝負 ●火がまだ横に広がっているうちに消火は可能。 ●コップに入った水や座布団など、身近なものを最大限に活用しよう。	危険を感じたらすぐ避難 ●避難するときは燃えている部屋の窓やドアを閉めて空気を遮断。すみやかに行動を。

危険を感じたらすぐ避難!

もっとも大切なのは、身の危険を感じたときに一刻も早く避難することです。服装や持ち物などにこだわらず、できるだけ早く避難。一度逃げ出したら、絶対に戻らないようにしましょう。

◆2階から脱出するときは	◆閉じ込められたときは	◆炎の中を通るときは
ロープや縄はしごを使って避難。シーツやカーテンをつないだものでも代用できます。やむを得ず飛び降りるときは、布団などクッションになるものを落としてから。	ドアのノブが熱い場合、廊下は高温状態の危険性も。危険な場合はドアから出ず、濡らしたタオルなどをドアの隙間などに埋めて防衛し、窓を開けて助けを呼ぶ。	迷わずに一気に走り抜けましょう。濡らしたシーツを全体に巻きつけると効果的です。

本当に恐ろしいのは煙です!
 煙は一酸化炭素などの有毒ガスを含んでいるため、吸い込むと中毒などにより命を落とす危険性があります。
 ①濡らしたタオルなどで口と鼻をおおう。②できるだけ姿勢を低くする。③階段でははったまま後ろ向きに下りる。④視界が悪いときは壁づたいに避難する

家具の転倒・落下の予防

耐震金具の利用や工夫で家具転倒を防止しよう

家具が転倒するとどうなるの?
 建物が無事でも家具が転倒すると、その下敷きになってけがをしたり、室内が散乱することにより避難できなくなる場合があります

- 家具の下部前方に板を入れ壁にもたれ気味に置く
- 壁や柱と家具を固定する
- 就寝場所に家具が倒れてこないように配置する

我が家の防災セット(事前に準備)

一次持ち出し品 (避難所に行くときなど)

懐中電灯	軍手・手袋	タオル	ホイッスル
ロープ	現金・小銭	ウェットティッシュ	ライター
水	万能はさみ	レジャーシート	毛布
着替え(下着等)	ポリ袋	携帯ラジオ	常備薬

女性、赤ちゃん、高齢者用品

生理用品	おむつ	粉ミルク・補乳瓶	母子手帳
介護用品			

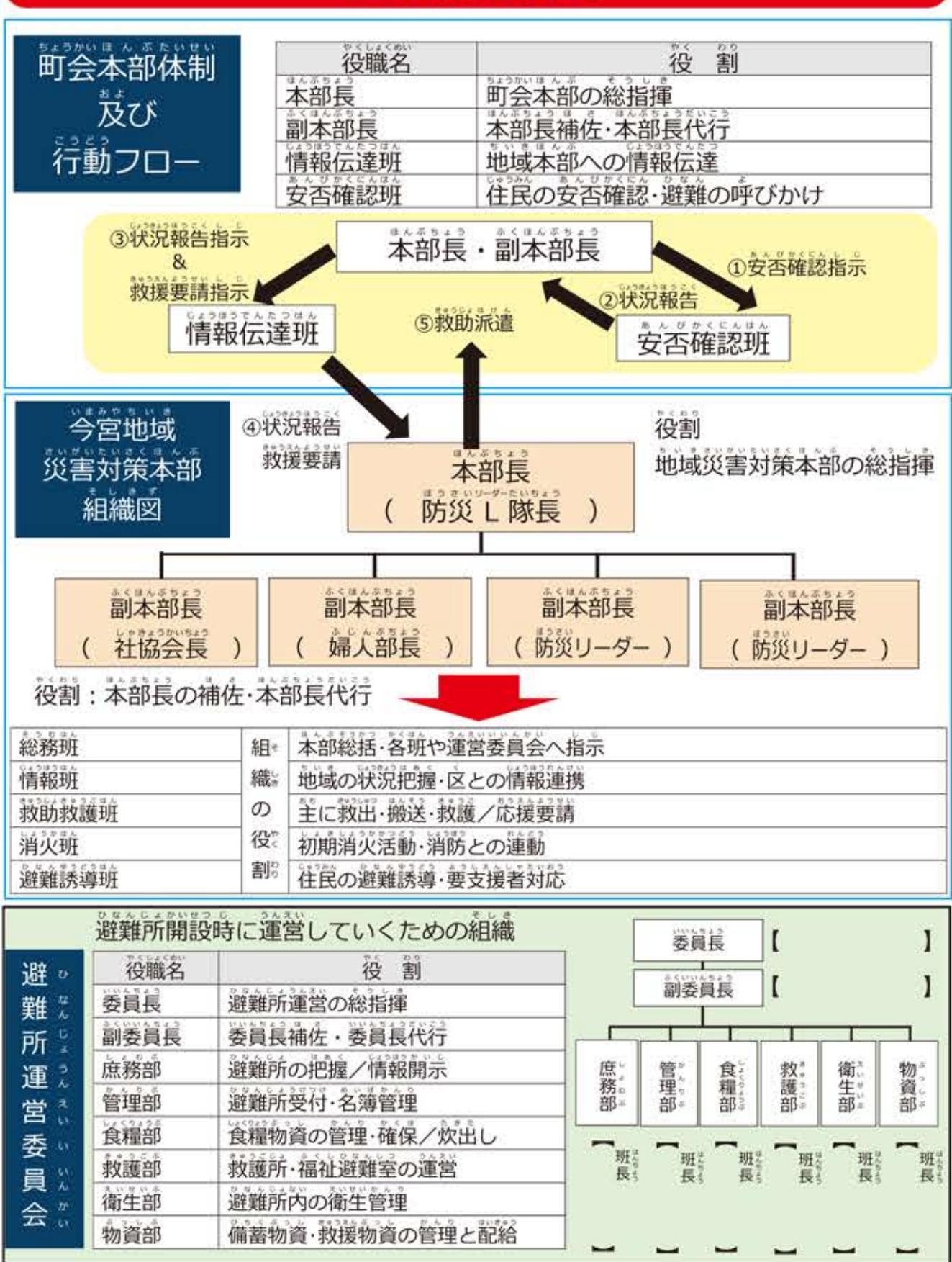
二次持ち出し品 (避難所・自宅避難生活)

飲料水(1日3ℓ)	カップラーメン	割りばし・紙皿	乾パン
レトルト食品	缶詰	鍋・やかん	卓上コンロ
非常用給水袋	サランラップ	タオル・バスタオル	毛布(寝具)
歯ブラシ・歯磨き粉	石鹸	充電器	予備電池
歯ブラシ	カイロ	携帯用トイレ	ビニール袋

食料品の備え方、ローリングストック法を活用しよう!



各組織の役割



もと今宮小学校避難所の基本ルール

避難所を利用される方は、次の「ルール」を守ってください

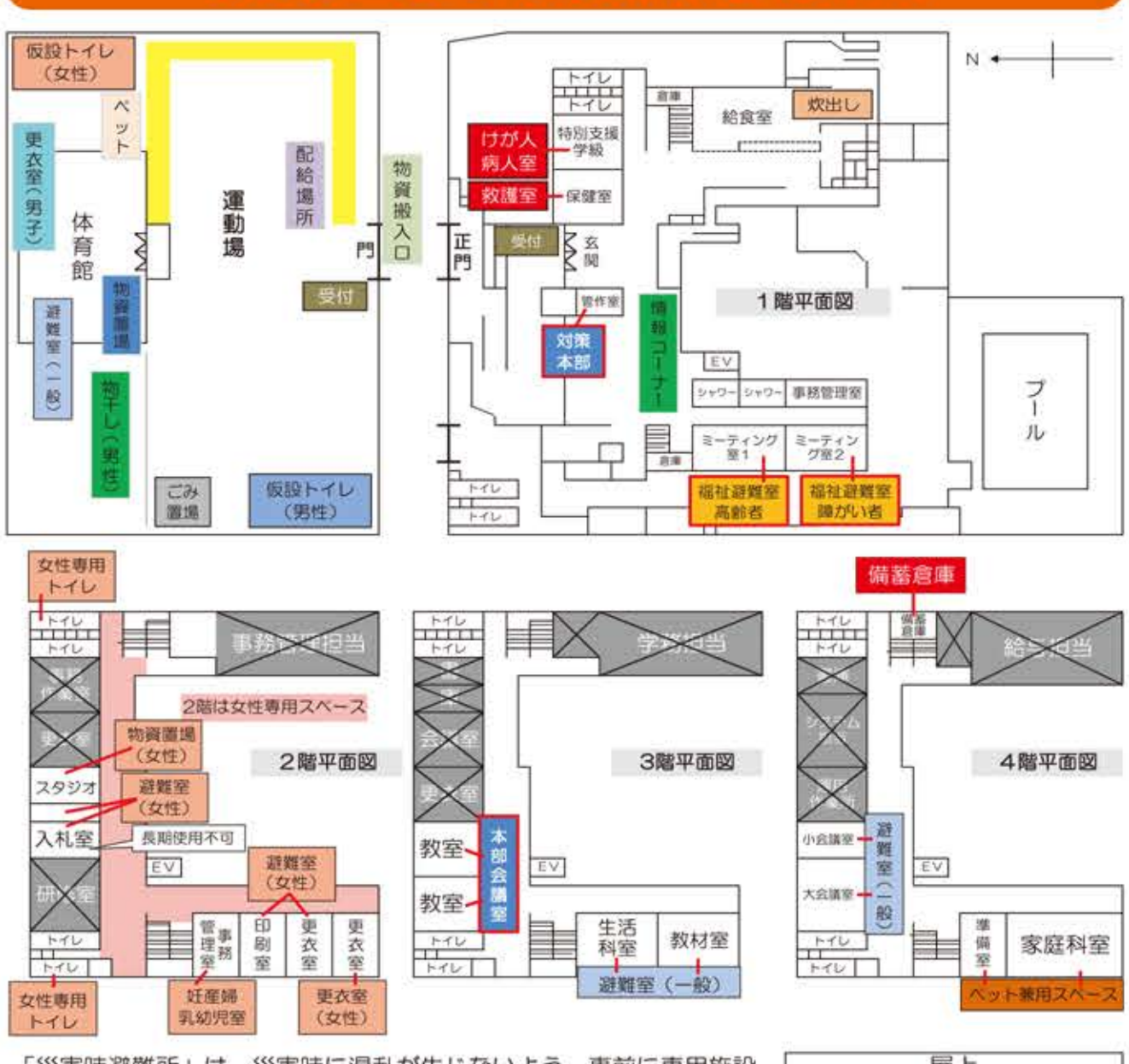
避難所運営委員会

- ① 避難所の入・退所時は受付の指示に従い「避難者名簿」を作成し提出してください。一時的に当避難所を利用される方も作成・提出をお願いします。
- ② 介護が必要な方、持病のある方など生活に配慮が必要な方は受付にて申し出てください。(詳細な情報を確認させていただく場合があります)
- ③ 自家用車の避難所内への入場は、原則禁止します。
- ④ 避難所の避難室等の使用については、避難所運営委員会の指示に従ってください。
- ⑤ 起床・就寝時間の設定や清掃・ごみ処理、プライバシー保護など共同生活の標準的なルールを定めた「共同生活ルール」に従った避難生活をお願いします。
- ⑥ 避難所内での喫煙は禁止。また火気使用は所定の場所以外は禁止します。
- ⑦ 各種情報の伝達は、避難所内の掲示板(情報コーナー)で行います。
- ⑧ 避難所内での飲酒は禁止します。
- ⑨ 避難所は避難所運営委員会及び避難者が主体となって運営します。避難者の皆さんも運営に関わる協力をお願いしますので、積極的な参加をお願いします。

～避難所にペットを連れてこられる方へ～

- ① 避難所内では必ず指定された場所でケージ(檻)の中に入れるか、リードにつないで飼育してください。※ 屋内ではケージ(檻)の中に入れていただきますようお願いいたします。
- ② 避難所には動物に対する備えは基本的ありませんので、避難所に連れてくる際は飼い主でご準備ください。

もと今宮小学校避難所の配置図



「災害時避難所」は、災害時に混乱が生じないよう、事前に専用施設(本部、救護室他)や避難室など機能別の配置をきめています。
 ※状況により変更する場合があります

階	場所(教室名)	用途	階	場所(教室名)	用途
1	保健室	3 教室	3	本部会議室	
1	特別支援学級	けが人・病人室	3	教室	避難室(一般)
1	管理作業員室	地域対策本部	3	生活科	避難室(一般)
1	給食室	炊出し	3	教材室	
1	ミーティング室1	福祉避難室(高齢者)	4	小会議室	避難室(一般)
1	ミーティング室2	福祉避難室(障がい者)	4	大会議室	
2	スタジアム	物資置場(女性)	4	家庭科	ペット兼用スペース
2	入札室	避難室(女性)	4	準備室	避難室(一般)
2	事務管理室	妊産婦・乳幼児室	4	準備室	避難室(一般)
2	印刷室	避難室(女性)		体育館	物資置場
2	更衣室	避難室(女性)		体育館横通路	男性更衣室
2	更衣室	更衣室(女性)			室外ペット