



■編集・発行 西成区役所総務課  
〒557-8501 大阪市西成区岸里1-5-20  
☎6659-9683 ㊟6659-2245

■区の推計人口 (平成30年3月1日現在)  
人口:110,009人(男:63,505人 女:46,504人)  
世帯数:69,339世帯

西成区  
ホームページ



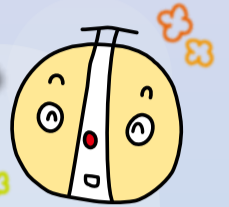
フェイスブック  
facebook



ツイッター  
Twitter



## 子どもたちが健やかに育ち、だれもが笑顔にあふれ、 安心安全に暮らすことができるまちをめざします



### 平成30年度運営方針

西成区は、少子高齢化やあいりん地域などのさまざまな課題を抱えています。それらを解決するため、平成30年度には、4つの課題に関する施策や支援などに重点的に取り組んでいきます。主な取り組みをご紹介します。詳細はホームページをご覧ください。

### 1 子どもが育つ環境の充実

子どもたち自身で課題や困難を乗り越える「生きる力」を育むことができる居場所をつくり出す取り組みや、子どもの「学び」を支援する取り組み等を行います。

- プレーパーク事業 拡充 → 2,191万9千円
- こども食堂支援事業 拡充 → 700万8千円
- 西成区こども生活・まなびサポート事業 → 1,616万3千円

にしなりプレーパークを本格実施します!!

区内11小学校区に1か所ずつの開設をめざします。

### 2 にぎわいとコミュニティが生まれるまちづくり

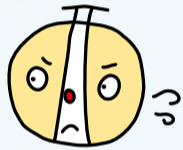
まちのにぎわい創出と活性化に向けて、まちの魅力を発信する取り組みや、高齢者、障がいのある方などすべての区民が身近な地域でつながる体制づくりの支援等を行います。

- 西成区魅力発信事業 → 127万1千円
- 地域コミュニティ支援事業 → 6,451万5千円
- 西成区地域福祉アクションプラン推進・支援事業 → 76万2千円
- 区における人権啓発推進事業 → 200万円

### 3 防災・防犯・安全対策

すべての区民が安心・安全に暮らすことができるよう、防災・防犯・空家対策等に取り組めます。

- 地域防災活動事業 → 486万円
- 防犯対策事業 → 254万9千円
- 空家等対策推進事業 → 29万1千円



### 4 あいりん地域対策

官と民が協働して取り組み、あいりん地域が抱えるさまざまな課題の解決に向けた施策を引き続き推進します。

- 不法投棄対策・迷惑駐輪対策 → 1億6,688万2千円
- 通学路安全対策 → 199万6千円
- あいりん地域を中心とした結核対策 → 5,305万8千円

問合せ 総務課 7階72番窓口 ☎6659-9683

連載  
第3回

## 総合区・特別区ってなんだろう？

第3回目は「総合区の窓口サービスはどうなるの？」



総合区役所は今より遠くなるし、窓口サービスが不便になるんじゃないの？

住民の皆さんへの窓口サービスは  
**地域自治区事務所**で  
引き続き行います



窓口サービスは変わらないのね。それじゃあ総合区役所は何をするの？

総合区役所では、総合区内のまちづくりや区政全般に関する企画などの仕事を行います。次はそれぞれの具体的な仕事を見ていきましょう



7ページに続きます！

### 西成区がある第七区(仮称)ではこうなります！

#### 第七区(仮称)の総合区役所・地域自治区事務所

地域自治区事務所  
(現在の西成区役所)



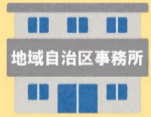
西成区の皆さんへの窓口サービスは、現在の西成区役所が地域自治区事務所となり、引き続き行います。

※地域自治区事務所は24区単位に設置されます。

(現在の住吉区役所)  
総合区役所+  
地域自治区事務所



(現在の住之江区役所)  
地域自治区事務所



※地域自治区事務所の名称には、現在の区名を残します。

問合せ 副首都推進局問い合わせ担当 ☎6208-8989 ㊟6202-9355

### 「西成情報アーカイブ」が5月より移転します

移転  
場所

大阪市社会福祉研修・情報センター 1階(出城2-5-20)  
JR環状線「今宮駅」から徒歩10分

※「西成情報アーカイブ」は、「もと弘治小学校」から「大阪市社会福祉研修・情報センター」に移転するため一時閉館します。リニューアルオープンは5月8日(火)です。

問合せ 総務課 7階72番窓口 ☎6659-9683  
大阪市立大学地域連携センター ☎6605-2068