

# 八尾市と握手

## 行政上の協力に関する協定結ぶ



調印を終わって固く握手する中井大阪(左)、脇田八尾の両市長＝市長公館で

「大阪市と八尾市の行政上の協力に関する協定」が先月25日大阪市市長公館で、中井大阪、脇田八尾両市長の手で正式に調印されました。

これで大阪市と八尾市とは、いわば親類づきあいをするわけで、行政上のいろいろな問題についておたがいに協力しあって事業をすすめ、両市民の福祉増進を図ろうというのがねらいです。

大阪市とその周辺都市は社会的にも経済的にも密接に結びつき、実質的に大阪都市圏を形造っているともいえます。このため、合理的な都市行政を行なうためには、市域を越えた広域的な視野にたって、産業・文化・交通そのほかの都市施設をむだのないように配置する必要があります。

今後両市は理事者、市議員から構成されるおのおの10人以内の同数の委員を出し、個々の具体的な問題について協議していくことになっています。

その手始めとして、両市が利用できる清掃施設などの建設が考えられていますが、両市の利益になるものは協議のうえ、どしどし実行に移す計画です。

### 人口は約12万3000人 中堅産業都市の八尾市

八尾市を簡単に紹介すると一市制施行…昭和23年4月1日人口…12万2833人、男子6万1080人女子6万1753人(昨年10月1日の国勢調査)面積…41.05km<sup>2</sup>位置と地勢…大阪市の東部。東は信貴生駒連峰を境に奈良県と、北は布施・河内・枚岡の各市、南は大和川を境に松原・柏原両市と接しています。市内の最高地は海拔488mの高安山で、地形は変化がなく平地が全

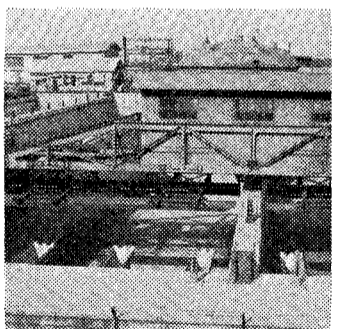
面積の90%をしめています。財政規模…36年度当初の一般会計予算総額は10億4762万円産業…高安山のふもとは、いちご・ぶどうの栽培が盛ん。中央部はブラシ・はなお・アルミはく・より糸製品・工業機械の生産が多く、中堅産業都市といえます。市南部にある八尾飛行場も有名です。

## 市岡下水処理場の完成 水洗式改造へ助成金と貸付

市岡下水処理場が、先月15日から通水を始めました。港区三ツ樋町に32年12月から5億4500万円の費用で建設していたもので、処理区域は港区の大部分と西区の九条地区合わせて786ha、1日最高12万m<sup>3</sup>、26万6000人分の下水を処理します。

これで、市内の下水処理区域は既設の津守・海老江・中浜東の3処理場の区域を合わせて4212haとなりましたが、これを機会に下水処理と関係の深い水洗便所についてお話ししましょう。

下水処理区域内では、便所を水洗

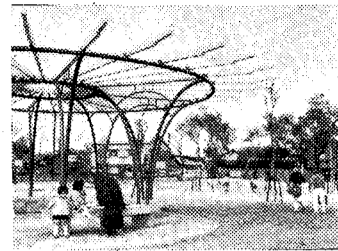


通水を始めた市岡下水処理場

## 8公園をプレゼント

公園部では、こどもの日の贈りものにと次の8つの小公園を開園しました。よい子の遊びやいこいの場としてぜひご利用ください。  
古市西北公園一城東区古市北通4  
東今福公園一城東区今福北4  
北姫島公園一西淀川区姫島町1  
南姫島公園一西淀川区姫島浜通4  
十三南公園一東淀川区十三南ノ町3  
国分寺公園一大淀区国分寺町

墨江西公園一住吉区墨江西8  
愛染公園一浪速区下寺町4

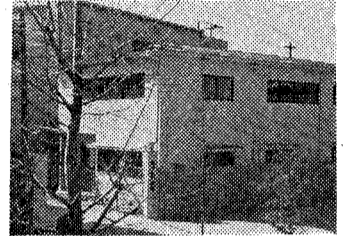


新設の古市西北公園

## 明るい町作りに愛隣会館

環境改善を旨とする西成愛隣会館が先月26日、西成市民館東隣に開館しました。

工費500万円、木造2階建て、延べ330m<sup>2</sup>。学習指導室・生活指導室・保育室・内職作業室・婦人相談



開館した西成愛隣会館室・共同洗たく場・理髪室・浴場などがあります。

区社会福祉協議会を中心として結

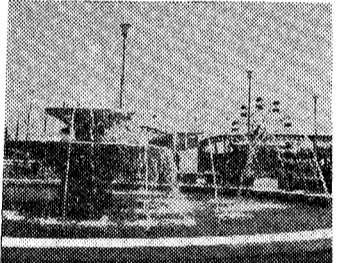
成されている西成愛隣会と協力し、内職のあっせんや指導、保護者のない家庭の児童や長期欠席児童の学習指導、要保護世帯の生活指導、巡回相談などを行ないます。

なお、浪速区馬淵町の住宅つき地区指導センター(鉄筋コンクリート5階建て)も来月着工の予定です。

## 大阪港に遊園地

大阪港天保山公園の南側に「みなと遊園」が先月25日開園しました。面積は約2万7000m<sup>2</sup>。大阪市が半額出資の大阪港振興株式会社が1億円の工費で建設したもので、延長470m、時速60kmのジェットコースターを初め、ヘリコプター塔、なかよし動物園などがあって、大阪港の出船入船を見ながら一日楽しく遊べる遊園地です。

開園時間は、午前10時から午後5時まで、7～9月は午後9時まで。入園料は1人20円(乗り物別)。



みなと遊園の大噴水

また、30人以上の団体には、入園料と乗り物を合わせたタイムサービス料金の便もあります。

## 弁天町回り市バス新線

環状線の弁天町駅前を通るバス新路線(特53号系統)ができ、先月25日から運転を始めました。

新路線は、従来の大阪駅前一辰己橋間を大阪港まで延長したもので、辰己橋一軒橋間に弁天町駅前、磯路町、桂町、石田芦花町、西田中町南八幡屋町の6つの停留所が設けられています。

全線1区15円。始終発は大阪駅前が6時5分、21時15分、大阪港が6時20分、21時30分。

事故防止シリーズ No. 60 (交通局)

## 花子さん

木村まゆ



## ★た★ん★し★ん★

★国勢調査の確定人口 総理府統計局の発表によると、昨年10月1日現在で行なった国勢調査の確定人口は大阪市301万1563(速報人口より10人増)、大阪府550万4746、全国合計9341万8501人。

★畜舎施設の改善に補助金 うし・ぶた・にわとり・あひるなどの飼養場で、設備改善に補助金を希望されるかたは、6月末までに保健所へ。

★身体障害者の交通割引証 来年3月まで有効の市営交通機関の割引証を希望されるかたは、身体障害者手帳・印・写真(ベスト半切・上半身・脱帽)を持って福祉事務所まで。

★大阪市ラジオ成人学校 7月31日まで毎週月曜日午後0時35分から15分間、ABC朝日放送、育児について、ドラマや座談形式で。

★市バス中津営業所ひろく 市バスの中津営業所(大淀区中津南通4-4)が完工し、さる21日から乗車券の発売など業務を始めました。120台のバスが収容できる鉄筋2階建ての立体駐車場もある。



市民の声は  
お気がるに  
202-4455へ



### ■勤労青年のための 日曜学級〈昼間〉

開設期間 5月下旬～来年3月  
年令15～19才 定員各50名  
毎月第1・3日曜日 10時～4時

クラス<A>簡単な簿記 会場 東  
〃 <B>話し方・応接のしかた 〃 西  
〃 <C>手紙の書き方・ペン習字 〃 南  
〃 <D>職業に必要な法律の知識 〃 北

各クラス共通 一般教養・レクリエーション  
申込み 往復ハガキにクラス名・年令・住所・氏名・返信用あて名を書いて大阪中央局区内大阪市教育委員会社会教育課へ

### ■勤労青年のための ターミナル学級〈夜間〉

開設期間 5月下旬～来年3月  
年令15～24才 定員各100名  
毎月4回 6時30分～8時30分

第1回(火) 政治・経済  
第2回(水) 社会生活  
第3回(木) 文化芸能  
第4回(金) リクエストプロ

クラス<キタ> 梅田東小学校で  
〃 <ミナミ> 難波小学校で

申込み 往復ハガキにクラス名・年令・住所・氏名・返信用あて名を書いて大阪中央局区内大阪市教育委員会社会教育課へ

### ■標準語〈話し方〉 講習会

期間 5月17日～8月2日 毎水曜日  
時間 午後6時30分～8時  
場所 大阪市教員会館(東区法円坂町)

内容 ①話しことばと書きことば  
②標準語のアクセント  
③話し方のこつ その他

費用 テキスト代など  
申込 5月17日会場で受付