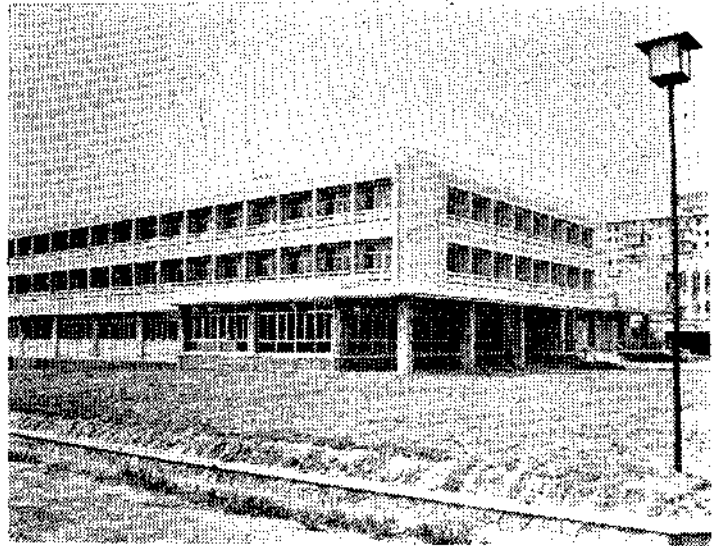


読書の秋 中央図書館ひらく



4日から開館の中央図書館

画期的な全館開架式

市制70周年記念事業の1つとして総工費3億円で西区北堀江御池通5丁目に建設されていた市立中央図書館がこのほど完成、今月4日から開館しました。

鉄筋コンクリート地上3階、地下1階の落ち着いた感じの建物で、便利で明るく親しみやすいよう設計された新しいシステムと優秀な設備を誇る近代図書館です。

なんといっても大きな特色は、全館を通じて利用者が直接書架から自由に図書を取り出せる開架式にしたことです。

また、最近、勉強の場に利用する学生がふえているおりから、800人の高校生がすわれる学習室を3階に設けたこと、大学生や社会人の調査研究のために人文科学・社会科学・自然科学・産業・芸術などの各部門別に図書を分け、それぞれの部門に専門の司書を配置した分科閲覧室を

1階に設けたことなども画期的なことといえましょう。

設備の面でも、400ルクスの蛍光照明、騒音を防ぐ天井の吸音板や床面の厚いゴムタイル、絶えず新しい空気がはいる空気調整装置など読書衛生の見地からも十分配慮され、図書や閲覧表を各階に自動的に運ぶブックリフトやエアシューターを完備して事務を能率化し、利用者へのサービス向上を図っています。

このほか、各種の資料についてのご質問にお答えする専用電話④6500番も設けています。

▶1階—おもに一般市民と大学生が対象で 200名すわれる分科閲覧室・市政資料と郷土資料室・調査相談室・小説・随筆など軽い読物を

並べたよみもの室

▶2階—おもに小中学生が対象で、100名すわれる小中学生室・おかささんがたのためのこども読書相談室・25万冊の蔵書能力がある書庫・第1集会室・会議室

▶3階—おもに高校生が対象で、学習室・図書館学研究室・第2集会室・食堂・共同学習室
蔵書はいまのところ5万冊ですが必要に応じて購入します。

開館時間は午前9時から午後9時まで、日曜日は午前9時から午後5時まで。月曜日と祝日は休館。もよりの停留所はトロバス西区役所前または市電・市バスあみだ池。

市民のみなさんの図書館としてどうぞご利用ください。



天守閣の話

—再建30周年を迎えて—

見事な城壁や堀や欠倉などにもなるほど人知の偉大さや人の世の栄枯盛衰がしみじみとうかがわれますがやはりなんといっても天守閣あっての大阪城でしょう。

現在の天守閣は、寛文5年(1665)雷火で焼けてから266年目にあたる昭和6年11月の再建で、外観5層、内部8階の鉄筋コンクリート造り。

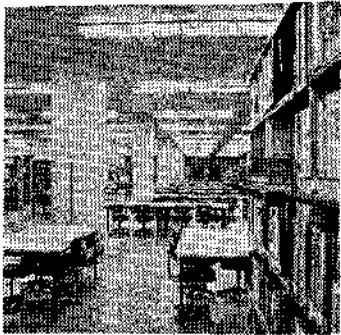
秀吉がつくった天守閣の史料がないので、黒田侯爵家所蔵(現在は天守閣所蔵)の大坂夏の陣図びょうぶを最も貴重な参考資料として設計されましたが、桃山時代の豪華な城郭建築様式は、豊太閤の雄図をしのぶにふさわしいできばえです。

大阪城内は明治維新後も陸軍用地のため自由に出入りはできませんでしたが、天守閣の再建と同時に、第4師団司令部の庁舎(現在の市立博物館)もでき、本丸一帯や大手門からの道路も公園として、初めて一般に開放されました。

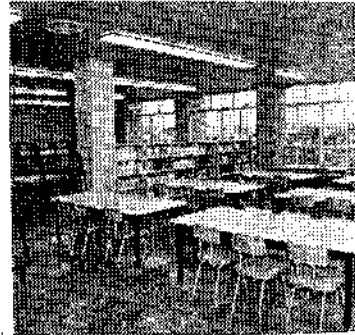
しかも、これらはすべて御大典記念事業として市民が10銭から25万円まで、思い思いに出し合った約160万円の寄付金でできたものだけに、市民の喜びはたいへん。開館当夜などは2万5000人もの大ちょうちん行列が、電飾に輝く天守閣を中心に、火の海火の川をつくり出し、「エライヤッチャ、マケナヨ」と喜び祝ったということです。

以来30年、展望台から造兵廠がまる見えというので東側をすっかり目かくしされたり、終戦のどさくさに閣内の郷土歴史館の陳列を荒らされたり、いろいろとつらい目にもあいましたが、昭和30年10月両陛下をお迎えしたのをはじめ、30年間の入場者は2400万人にも上っています。

豊国神社の遷座、市立博物館の開館、二の丸や造兵廠あとの造園など、100haの大史跡公園建設の足どりもほろよいと軽やかになってきましたが、天守閣は大阪の永遠のシンボルとして、ますます愛され親しまれてゆくにちがひありません。



1階の分科閲覧室



2階の小中学生室



小橋 カツエ 氏

四角 誠一 氏

古家 新 氏

秋田 実 氏

大谷 東平 氏

輝く業績たたえて市民文化賞

昭和36年度大阪市民文化賞は、恒例により今月3日、中央公会堂で開催の文化の日のつどいの席上、それぞれの業績をたたえて中井市長から次の5氏に贈られました。

小橋 カツエ (85)

社会福祉法人博愛社理事長。孤児養護事業に献身されること57年の長きにわたり、博愛社を築き上げて社会に活躍するものは6000人にも達するといわれる。老齢なおかくしゃくとしてこどもたちのためにひたむきの愛情を傾注せられつつあり、女史の

高い業績はわが国社会福祉事業の分野にひととき光彩を放っている。東淀川区元今里北通2-65

四角 誠一 (68)

大阪スポーツマンクラブ会長。関西スポーツ界の多年の宿願であった大阪スポーツ会館(西区鶴公園内)の実現に尽力し、これまでとかく低

調といわれていた関西スポーツ界の組織的活動に貴重な拠点をもたらされた。とくに、社会人スポーツの重要性を強調、スポーツ思想の啓発と高揚に寄与するところが大きい。もと蹴球選手。豊中市源用元町1-46

古家 新 (64)

大正15年以來二科会に連続出品。戦前、中ノ島洋酒研究所講師として後進の育成に尽くされるとともに、昭和21年、向井潤吉、小出卓二氏らとともに行動美術協会を創立し関西洋

画壇の発展に貢献された。写実に重きを置いた重厚な筆致で、すぐれた風景画を数多く発表されている。川西市鶴ノ荘三条通5


秋田 実 (56)

本名は林広次。ユーモア作家として、また漫才をはじめ関西演劇の指導者として、長年にわたり活躍をつづけ、特に卑俗とされていた漫才を自らの執筆によって近代的な形式と内容に高め、大阪人の日常生活に密着した健全な大衆娯楽に育てあげられた功労は大きい。阿倍野区阪南町西5-24

大谷 東平 (55)

大阪管区気象台長。理学博士。台風、集中豪雨の研究者として気象通報の業務にたずさわること30年に及ぶ。気象台の近代化に努力し、同氏を中心とした近畿防災気象連絡会は、今回の第2室戸台風襲来に際しても、被害を最小限にいとめる上に大きな役割を果たした。文筆等による気象の啓蒙活動も顕著である。生野区北生野町5-8

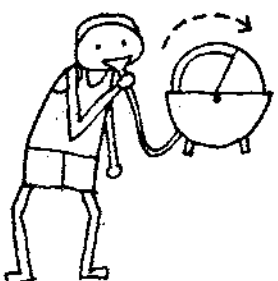
●慶沢園で大阪市菊花大会



天王寺公園内美術館裏 慶沢園
入場料 1人20円
団体割引 30人以上 1割引
50人 " 2割引
100人 " 3割引

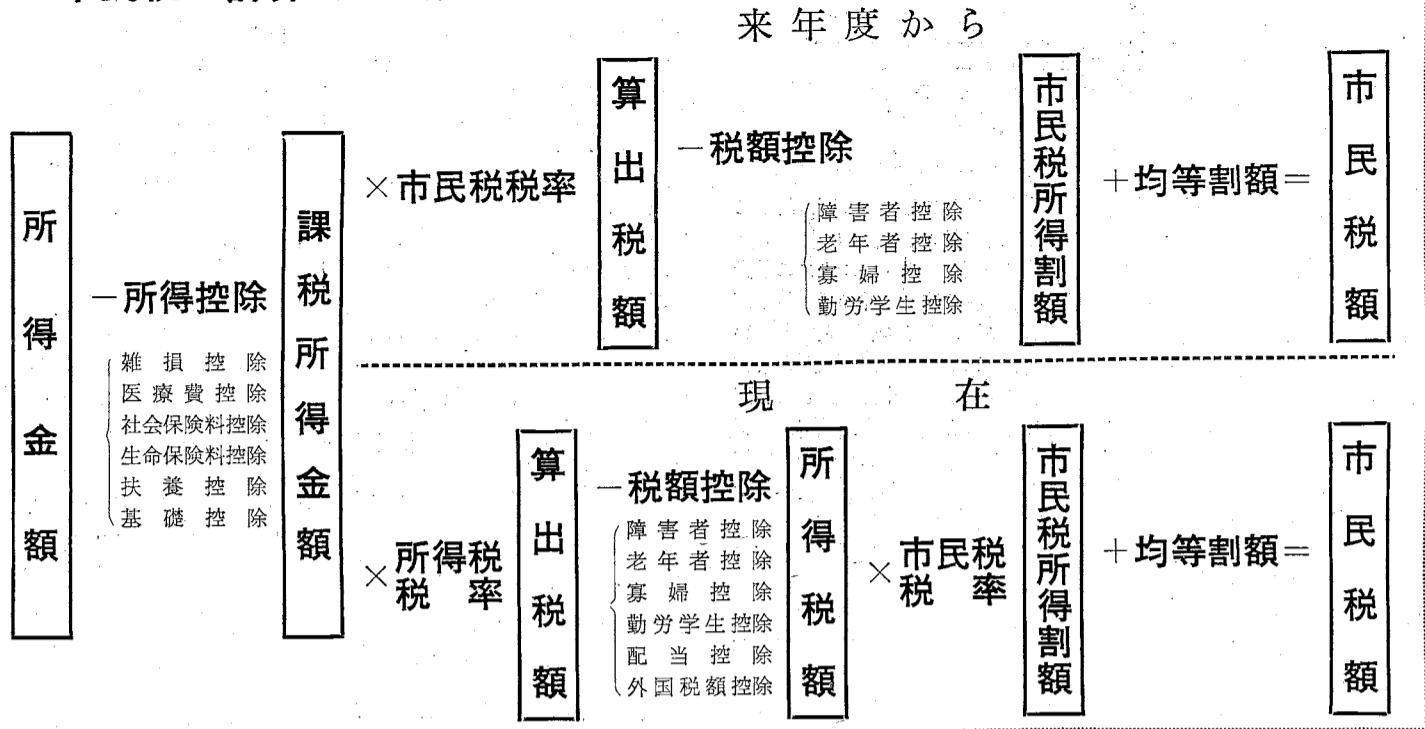
23日まで 毎日
午前9時~午後5時
花壇 12
懸がい・岩付・木付など 300鉢

●中央体育館に体育医事相談所



場 所 東区法門坂町6 (市電馬場町下車)
市立中央体育館内 94-5096
相談科目 運動内科(月・水・金曜)、運動外科(金曜)、運動婦人科(水曜)、運動適性(月曜)
検 診 総合検診、部分検診(レントゲン、検尿・便、心電図・血圧・血沈検査)
料 金 医事相談は無料。総合検診は児童・生徒1回200円。学生・一般1回300円。
受診申込 詳細お問合せの上、医事相談所へ

市民税の計算のしかた



として扶養親族が1人のとき7万円、2人目からは1人につき3万円を加算。なお、扶養親族と生計が同じの納税義務者が2人以上あるときは、だれの扶養親族にするかによって控除額が違ふことがあるので、その区別を申告書に記載すること。また、扶養親族が事業専従者のときは、白色申告と青色申告によって違ふが、扶養控除と専従者控除を重複して受けられない▶基礎控除…9万円

③課税所得金額に応じて税率変わる…課税所得金額に応じて次のとおり税率がきめられています。税負担の急激な変動をさけるため、税額は変わらないようになっています。

10万円以下のとき	100分の2
10万円をこえる分	100分の3
20万円	100分の4
50万円	100分の5
100万円	100分の6
150万円	100分の7
250万円	100分の8
400万円	100分の9
600万円	100分の10
1000万円	100分の11
2000万円	100分の12
3000万円	100分の13
5000万円	100分の14

ただし、課税所得金額が100万円以下のときは、所得税と同じように簡易税額表によります。

④4種類ある税額控除…65才以上のおとしりや身体障害者などは、算出された税額から1人1000円の税額控除を受けることができます。その種類は、障害者控除・老年者控除・寡婦控除・勤労学生控除の4つで、寡婦控除と老年者控除をあわせて受けることはできません。

来年度から変わる市民税の課税方式 全面的に申告制度になります

来年度から個人の市民税所得割の課税方法が変わるとともに、市民税にも申告制度が採用されることになりました。(給与所得だけの人は給与支払報告書が申告書の代わりになります)

新しい課税方式は、前年の所得金額から所得控除(雑損・医療費・社会保険料・生命保険料・扶養・基礎控除の6種類)を差し引いた金額に税率(各所得の段階で違ふ)をかけて税額を算出し、障害者などはさらにこれから税額控除を行なうもので、今までの所得税額を課税の標準にする方法とは違ふこととなりますが、原則として税負担は変わりません。

また、申告制度ですから、前年の所得やいろいろな控除についての事項などを記載した申告書を各区役所税務課に3月20日までに必ず提出していただく必要があります。

市民税の課税方式を所得額対象の方式に統一

今まで市町村市民税の所得割の課税方式は地方税法によって、所得税額を課税の標準にするものや、前年の所得金額から基礎控除額を差し引いた金額を課税の標準にするものなど5つの課税方式が定められ、その市町村の実情に応じてその中の1つを選択できる仕組みになっていましたところが、それらのほとんどの方式が所得税を課税の基礎にしているため所得税の増減によって直ちに市町村の財政が大きな影響を受けたりまた同じ所得でありながら課税方式が違ふ市町村では、その税負担に大きな差が生じていることなどから、地方自治体の税制の自主性を図り、税負担の不均衡をなくすため、ことしの4月、地方税法が改正されて、所得金額を課税の基礎にする2つの方式に統一され、昭和37年度から適用されることになったのです。なお均等割は変わりません。

新しい課税方式は、①本文方式…前年の所得金額から基礎控除や扶養

控除、保険料控除など人によって違ひますが、いろいろの控除額を差し引いた金額に税率をかけて算出する方式と、②ただし書方式…前年の所得金額から最低の生活費ともいえる



キキメのある場所

基礎控除額だけを差し引いた金額に税率をかけて算出する方式の2つで大阪市では市税条例を改正して税負担が今までの方式と原則として変わらない本文方式を採用しました。簡単にいえば、課税の方法が、前年の「所得金額」の一率20%であったのがこんどから前年の「所得金額」を対象にその金額に応じて何%というぐあいになるわけですが、このため今までは課税の対象である所得税額

は各税務署で調べ、それに税率をかけて税額を算出したのですが、改正後は市独自で各人の課税所得金額を算定しなければなりませんので、前年の所得やいろいろな控除についても所得税と同じように、個人の申告をお願いすることになったのです。

課税所得金額に応じた税率 変わらない税負担

新しい課税方式を計算の順序によって説明しますと—

①所得金額の計算方法…課税の対象となるのは前年の所得ですからサラリーマンでも月給以外の所得があれば申告しなければなりません。また退職金や持ち山の立木の売却代など退職所得や山林所得も課税の対象となりますが、これらはその性格上別の方法で計算されます。所得金額の計算は、家業に従事する妻や子に対する家業専従者控除額を除いて、収入から必要経費を差し引く所得税の計算と同じです。

②6種類ある所得控除…実際に課税の対象となる金額は、所得から、個人によって違ひますが、各種の控除

額を差し引いた金額で、所得控除は次の6種類あります。

- ▶雑損控除—災害などで資産に損害を受け、その金額が所得金額の10分の1をこえたとき、その超過額▶医療費控除—本人または扶養親族の医療費が所得金額の100分の5をこえたとき、15万円を限度とする超過額▶社会保険料控除—本人または扶養親族の健康保険などの社会保険料の全額▶生命保険料控除—本人か、生計が同じの配偶者、あるいは親族を受取人とする生命保険料、その額が1万5000円をこえると制限があり最高2万2500円まで▶扶養控除—原則

3月20日までに申告を 申告がなければ控除は受けられません

市で課税所得金額を算定し、税額を算出するので、それに必要なデータが必要です。そのために申告制度がとられるわけで、自分のことを一番よく知っている本人から所得や扶養親族、保険料など必要なデータを知らせてもらう、つまり、申告してもらうのが民主的な納税制度であるといえます。

来年度からは、所定の申告書に前年の所得、基礎控除以外のいろいろな所得控除についての事項、障害者控除などの税額控除についての事項などを書いて、毎年3月20日までに区役所税務課に提出していただく必要があります。もし申告がなければ、いろいろな控除も受けられないこととなりますので、必ず申告してください。申告書は来年2月ごろに各家庭にお届けする予定です。しかし、給与所得者で

給与以外の所得がない方や前年の所得が基礎控除額9万円以下の方は特別な場合を除いて申告書を提出する



こういうコトになる

必要がありません。給与所得者の場合は給与支払報告書が申告書の代わりになります。なお、府民税の所得割についても、市民税と同じ課税方式で、その賦課徴収もいままでもおり市で行ないますから、別に申告書を提出する必要はありません。

<マンガ…田中晋一>

●これから納めていただく市税

- 昭和36年12月25日まで—固定資産税・都市計画税第3期分
- 昭和37年1月25日まで—市・府民税第4期分
- 昭和37年2月26日まで—固定資産税・都市計画税第4期分



●市税は必ず納期内に納めましょう ●市税についてのご相談は…市役所財政局主税部検税課または各区役所税務課へ