

空を走る地下鉄、朝潮橋駅から大阪港方面を望む

非常口を整理しておく▷出火の際はすぐに119番へ

野田阪神の立体交差が完成
阪神国道のガンといわれていた野田阪神踏切の立体化工事が進み、7月20日阪神電車の上り線が開通(8月号既報)しましたが、先月22日上下線とも開通しました。
なお、西方700mの大開踏切も来春には立体交差になります。

旭区生江町に市民館
民生局が、かねて地区改善事業のひとつとして建設を進めていた生江市民館が旭区生江町4-71に完成、先月から業務をはじめました。
鉄筋コンクリート3階建て約300㎡。会議室、読書室、講習室、講堂などが設けられ、地域の福祉センターとして活用していただくことになっています。市内の市民館の数はこれで11館となりました。

地下鉄 大阪港—朝潮橋—弁天町 開通

都心と大阪港を結ぶ大動脈、高速鉄道4号線の大阪港—弁天町間3.1kmがいよいよ今月11日から開通。この区間は、西大阪でもっとも地盤が軟弱なところなので、高架式になっていますが、西区江ノ子島で地下にはいりますので、いわばここでは「空を走る地下鉄」です。
朱色がかったオレンジとシルバー

グレイのツートンカラーのスマートな新車が、高さ4.6m~11.4mの高架路線を5分でつ走りまわります。駅は起点の大阪港駅が三条通、朝潮橋駅が国際見本市恒久展示場前。弁天町駅は国鉄環状線と構内で連絡しています。当分の間、単車運転で、間隔はラッシュ時5分、閑散時7分。始終発時刻は大阪港駅発が5時12分と

23時43分、弁天町駅発が5時18分と24時です。
乗車料金は大人15円、小人10円、通勤定期券1カ月550円で、1号線とは別料金となっています。
短い路線とはいえ、この開通で大阪港と都心部との距離はぐっと近くなります。国鉄環状線との密接な連絡で、大阪駅や天王寺駅など市内主

要ターミナルとつながり、たとえば大阪駅と大阪港間が15分~20分程度に短縮されるなど、非常に便利になります。さらに、工事中の弁天町一本町間が開通し、計画どおり国鉄森ノ宮駅や放出駅まで伸びれば東西交通の花形として、ますます大阪港をはじめ大阪の産業経済の繁栄に大きな貢献をすることでしょう。



おサルのアパート

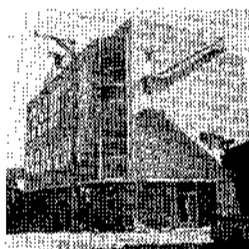
天王寺動物園では、見やすい放し飼いの形式で、よりいっそう楽しんでいただくこと、今年4月から4カ年計画で園内整備にかかりましたが、まもなく新しいキリン舎とおサルのアパートが完成します。
いずれも鉄筋コンクリート建ての採光を十分考慮した明るい設計で、電気暖房も完備し、各へやの温度調節もできる近代園舎です。なかでもサルのアパートの2階は病室兼用になっています。

中小企業に輸出金融

中小企業の輸出を促進するために全国にききかけて中小企業輸出金融制度を設けました。
資格市内におもな事務所・事業所をもち1年以上引き続いて営業している中小規模の輸出商社・生産メーカー▷使途取消不能信用状が既着または確実に到着すると見込まれる輸出契約を履行するため、あるいは輸出業者から直接発注を受けて生産す

るための資金▷金額 300万円を限度とし、取引金額の80%以内▷利率日歩1銭8厘以内▷期間3カ月以内▷返済方法銀行との約定▷信用保証料日歩3厘5毛▷連帯保証人2名▷取扱銀行三和・住友・大和・富士・東京▷お申込み常時受付、上記銀行と取引のあるときは銀行へないときは経済局貿易観光課・金融課、市信用保証協会へ。

出専用の岸壁として利用されることになっています。



浪速産業会館が落成

中小企業のセンターとして、浪速産業会館がこのほど浪速区新川3-655に完成しました。
中小企業者の集いの場にと、大阪市が1000万円を限度に建設費の半額を負担して各区に建設を進めているもののひとつです。
この会館は、地下1階、地上3階の鉄筋コンクリート造りで、建物面積は668㎡。冷暖房装置も備え、1階には事務室、喫茶室、2階には会議室、教養娯楽室、3階にはステージつきの講堂などを設けています。工費は2640万円。

火事はいやいや

年の暮れのあわただしさにとりまぎれてか、毎年12月には火事が急にふえます。消防局でも、年末非常警戒を行ない、火災予防に全力をあげていますが、ご家庭でも次の点にご注意ください。
▷モチつきのあとの火のしまつ▷油類や電気・ガスの使用は正しく慎重に▷いざというときの通路や

輸出貿易振興に国民運動

のばせ貿易、豊かなくらしを、モットーに、全国的な輸出貿易振興の国民運動が始まりました。
これは、最近の貿易収支が赤字つづきで、この際、もっともっと輸出をのばすことを考えないと、日本経済の前途があやぶまれるからです。
大阪でも、商工会議所が中心となり、貿易関係業界団体によって貿易振興推進大阪協議会を結成、通産局や府市のバックアップで強力なPR運動が展開されますが、来春の第5


回大阪国際見本市を機にこの運動をさらに大きく盛り上げる計画です。
天保山さん橋西側に新岸壁
安治川左岸の河口(港区北海岸通6)に新しい岸壁ができました。この岸壁は、総工費4533万円で、去る3月から工事をしていたもの。長さ160m、水深9m、岸壁の高さOP5m、1万t級の貨物船が架に接岸できます。
この岸壁は東南アジア向け雑貨輸



新庄—大和川線に寝屋川新橋

昨年9月に工事を始めた寝屋川新橋(城東区今福南5丁目)が年内に完成します。市の最東部を南北に走る新庄—大和川線の寝屋川にかかる鋼橋で、これができると放出大橋や極楽橋をまわる不便が解消します。長さは46.6m、幅員は22m、工費は6180万円。

●計量器の目盛りはメートル法だけで



来年から、取引や証明に使う計量器はすべてメートル法だけの目盛りのものでないと使えません。もし違反すると計量法によって処罰されることがありますから、ご注意ください。

計量に関する相談は
大阪府経済局計量課(西区江ノ子島東ノ町)へ
電話 44-8290・8291・9104

人権クイズ

「世界人権宣言」が国連総会で採択されてから、今年10日で13周年を迎えます。
次の文章は、日本国憲法第11条の「基本的人権の享有」を記したのですが、ハテ? たいせつな字がぬけています。次の語を選んで安全な文章にしてください。

人権 永久 基本

国民は、すべての「」的人権の享有を妨げられない。この憲法が国民に保障する基本的「」は、侵すことのできない「」の権利として、現在及び将来の国民に与えられる。

ハガキに、全文と住所・氏名・年齢・職業を書き、今月末までに北区中ノ島1-4 大阪市長公聴課へ。
正解者には抽せんの上、200名様に市電・市バスの回数券各1冊ずつを差し上げます。

ことしもやがてフィナーレ

昭和36年の市政を写真でふりかえってみました。〔写真掲載以外のもの〕…十三バイパス着工(1月)・梅田地下街着工(2月)・長堀駐車場着工(6月)・地下鉄4号線弁天町一本町間着工(6月)・市民火災共済制度スタート(9月)・工業用水道此花浄水場完成(9月)・玉船橋-玉造-アベノ橋間など市電をトロバスに転換(11月)



処理能力27万人分の市岡下水処理場通水、港方面の下水処理 4月

大阪市国民健康保険と拠出制国民年金制度スタート 4月



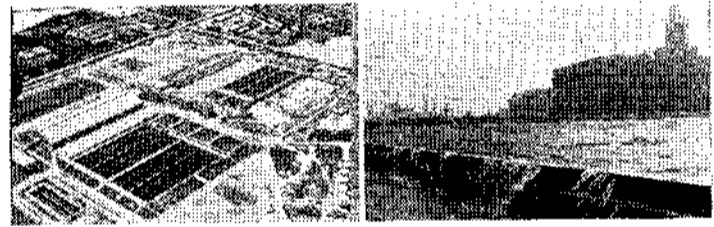
初の治療用ベータートロン設置の市大ガンセンター完成 4月

1周46分のまるい足一待望の国鉄環状線運転開始 4月



隣接の八尾市と行政上の協力に関する協定結ぶ 4月

明るい住みよい町へ。釜ヶ崎対策のひとつ西成愛隣会館完成 4月



よい水を豊かにと、水道第7回拡張事業の半量12万t通水開始 7月

第2室戸台風来襲、物資の配給など救援復旧活動に全力 9月



南大阪の東西幹線都市計画街路菜谷～平野線一部開通 10月

西区北堀江御池通に画期的な全館開架式の中央図書館完成 11月



阪神国道の交通難所、野田阪神の立体交差完成 11月

都心と大阪港を結ぶ地下鉄4号線大阪港～弁天町間開通 12月

有利になった国民年金

国民年金法が改正され、次のように加入者にいろいろと有利になりました。

- ▶掛捨ての心配がなくなりました。年金がもらえる前に死亡しても、保険料を3年以上納めておれば5000円から5万2000円までの死亡一時金が遺族に支給されることになりました。
- ▶老令年金は原則として65才からですが、希望によっては60才からもらえる道も開かれました。この場合、年金額はいくらか少なくなります。
- ▶おばあさんと孫だけ、または両親がなくなって姉と弟妹だけが残されたような世帯にも、母子年金に準じて準母子年金がでることになりました。
- ▶両親がなくなったとき18才までの遺児に支給される遺児年金の額がこれまでの約2倍、最低でも1万2000円に引き上げられました。
- ▶障害・母子・準母子・遺児年金は

保険料を続けて1年以上納めておればもらえることになりました。▶老令年金は、国民年金と職場の厚生年金や共済組合など他の公的年金の加入期間が通算されることになりました。

このほかにも加入者にとって有利な改正が行われており、4月にさかのぼって実施されます。

国民年金は私たちの生活を守るものです。加入していたためにすでに年金をもらっているかたもかなりあります。反対に、加入しなかったために、後悔しているかたもあるようです。今まで加入をためらっておられたかたも不安のない、明るい生活を送るため、この際、1日も早く国民年金に加入いたしましょう。

なお、第2室戸台風の被災者には状況によって保険料が免除されることになっています。

このほか国民年金についての詳しいことは、区役所保険課でおたずねください。

成人の日のつどい

▶各区のつどい…昭和16年1月16日から17年1月15日までに生まれたかた約6万人を招待(1月12日までに案内状が届かないときは、区役所学事係へ)

▶中央のつどい…1月15日午後1時 フェスティバルホール。井上靖氏の講演と大阪フィルハーモニーの演奏など。申込みは今年25日までに往復ハガキで市役所内の社会教育課へ

すすはらいは早い目に

清掃局では例年どおりゴミ取りとくみ取りの年末特別作業をします。全世帯をひと回りするにはどうしても3～4日かかりますので、すすはらいなど大そうじは28日までにすませてください。灰などは必ず紙などに包んでください。平常くみ取りを早い目にすませ、必要に応じてさらにくみ取ります。

正月は、4日から作業を始めますが、地区によっては多少遅れます。あしからずご了承ください。

償却資産をお持ちのかたへ

事業に使用している機械・器具・備品など償却資産をお持ちのかたは必ず1月1日現在の状況を1月31日までに資産所在地の区役所へ申告してください。

500円で10万円の火災共済

掛け年額500円なら10万円、1000円なら20万円までの共済金がもらえる市民火災共済についてのお問合せは区役所市民課へ。

輸出商品の展示受付

大阪駅前前商工貿易相談所では常設展示場に輸出商品を展示して、外国バイヤーに紹介していますが、来年1月から3月までの展示申込みを受け付けています。

▶締切り…今月20日 ▶展示料…2800～7000円 ▶申込み場所…第一生命ビル内商工貿易相談所(電話34-0090)

心配ごと相談所

- 木・土 北市民館(午後1～4時)
- 火・木 西成市民館(")
- 水・金 社会福祉会館(")

年末年始の休業日

- 市区役所の一般事務…29～3日
- 市営質舗…1～5日(29～31日は午後6時まで延長営業)
- 公設市場1～3日(28・29日は午後9時、30日は午後10時、31日は午後12時まで営業)
- 天守閣…29～31日
- 博物館…29～31日(上方文化展)
- 美術館…29～5日
- 動物園…30・31日
- 電気科学館…29～3日
- 図書館(中央・分館とも)…28～4日
- 自然科学博物館…28～4日
- 児童文化会館…27～4日

市政だより1月号は休刊

市政だより1月号は、例年どおり休刊します。2月号と同時に、市政だよりがつづり込める紙はさみをお届けする予定です。これには、市民生活に関係の深い公共施設の電話番号表も印刷し、必要に応じて書き加えていただける余白もついています。

事故防止シリーズNo.67<交通局>

花子さん



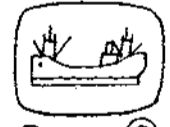
★市民の声は区役所市民相談室または市役所公民館 202-4455へ

市営住宅の募集はいつか

【問い】例年12月ごろにある市営住宅の申込みについて、まだ毎月の発表がありませんがどうなっているのですか(港区・A生)

【答え】市営住宅の建設がたいへんおくれご迷惑をかけています。本年度は第1種約700戸、第2種約1600戸、計2300戸を建設する計画で、早期完成を日ざして現在工事中です。ところが近年は諸物価や建築ブームに伴う工事費の値上がり、労働者の不足、また市内における住宅建設用地の取得難などが大きくひいて着工時期がかなりおくれしました。さらに悪いことには、すでに建てかけていた住宅までが第2室戸台風でいためつけられ、おくれを助長する原因となりました。

いずれにいたしましても、現在の建設状況からみまると、来年の5月末には一部完成のものもありますが、大半は8月末までに完成の予定になっています。このためこのまま原簿に付けば、申込み受付は2月と6月ごろの2回に分けて実施できる見込みです。いましばらくお待ちください。



私たちの大阪市一くらしと貿易
12月23日(土)午後5時20分
ABC-TV・6チャンネル

●インフルエンザにご用心



- ①早く予防接種をうける
- ②栄養を十分とり、からだに抵抗力をつける
- ③不急の外出や遊歩をさける
- ④うがいを行なう
- ⑤衣服、暖房などにも注意する

保健所の予防接種
200円 6才～13才まで100円
5才以下50円

●滞納なくし明るい正月を



- 市・府民税……第3期分まで
- 固定資産税……第3期分まで
- 都市計画税
- 国民健康保険料…12月分まで
- 国民年金保険料…12月分まで

●市民税は申告制に



- ・課税方法 今までは所得税額を算出の基礎としていましたが、来年度からは直接所得額から算出します。
- ・申告 毎年3月20日までに、必ず所得額や控除の申告を区役所へしてください(給与所得だけの人は給与支払報告書がその代わりになります)。
- ・詳しいことは区役所税務課へ。市政だより11月号の特集記事を掲載しました。