



交通事故をなくそう!

一瞬にしてかけがえのない命さえも奪い去る痛ましい交通事故。

それが年々うなぎ上りにふえて、去年は市内で死者532人、府下も入れると、とうとう1000人を越えてしまいました。

伝染病や殺人の数倍にも上る死者を出すこの恐ろしい交通事故は、何としても早急になくさねばなりません。

死亡0、交通事故0—その悲願の達成に市民の皆さん、運転者の皆さん、どうか、せつにご協力ください。

こんなときに事故が・・・

【歩行者は】…一番こわいのは踏切り。昨年、市内で20人が死んでいる。電車の行違いに気づかぬ場合が特にあぶない▶踏道など、車のスピードが速いところも命にかかわる事故が多い。急がば回れで、信号機のある横断歩道がやはり安全▶道路へ急にとび出したり、4つ角を走って走ったり、車のすぐ前や後の横断・ななめ横断・信号無視などは、すべて命知らずのすること。注意1秒・けが一瞬である▶道路あそび・立ち話し・ごきげんの千鳥足などもあぶない、あぶない。自分はひかれなくとも、事故を誘発することもある▶

ことに、幼児のひとり歩きは親の責任。運転者をどんなに責めても、失われた命は返しがつかない▶要は自分の安全を考えて、歩行者も交通のルールを守ることに。

【運転者は】…死亡事故の原因の大半が、規則無視の無謀運転。とくに徐行違反が目立っている▶十字路・横断歩道・踏切り・停留所・通学道路などの徐行や一時停止を確実に▶スピードの出しすぎ・無理な追越し・酔っぱらい運転・わき見運転なども地獄への最短コース▶自信過剰の運転や相手の動きのひとりぎめから、思わぬ事故を起こした例も山ほどある▶雷族や、がんじょうな大型トラックのわがもの顔の運転は言語道断。きょうはひとの身、あすはわが身。走る凶器の汚名は一番に返上

願いたい▶要は、人命の尊重を第1に考え、大阪の誇り、警笛やめて注意と徐行、を励行すること。写真—御堂筋梅田新道付近で



2階つき電車—1903年—

2階つき電車は、大阪市電の創生期の象徴である。

市電第1号が走ったのは、明治36年9月12日。花屋橋から築港橋までの約5kmで、5両のうち1両が2階つきであった。

この路線は、明治30年着工し、すでに利用しはじめていた築港の繁栄をはかるためにつけられたもので、一面あし原の沿線に、府立市岡中学校がはつと建っていた。

夏は納涼電車や魚つり電車と呼ばれ、とくに人気があったが、ボールがよくはずれたり、車庫に入れにくかったりしたため、数年後には姿を消してしまつた。

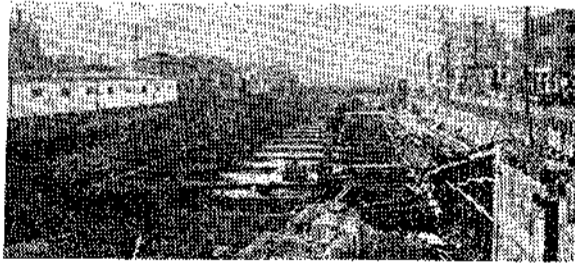
時はうつり、58年後の昨年春、大阪港—弁天町に地下鉄高架線が開通した。いわば、昭和の2階つき電車の誕生である。(次回は初市会)

ビル新築には必ず駐車を

昨年8月に施行された駐車場条例によって、今月の21日から延べ面積3000㎡以上の建物を新増築する場合には、次の要領で必ず駐車場を設けなければならなくなりました。

区域—北は扇町線、南は河原町通

り、東は松屋町筋、西は南北線に囲まれた地域とその周辺1.5km以内。駐車施設の基準—建築延べ面積が3000㎡の場合は18㎡、3000㎡を超えるごとに18㎡まし、1万5000㎡を越えると、越えた面積500㎡ごとに18㎡まし、幅員5.5m(一方通行は3.5m)以上の道路に直接、またはこれと同等以上の通路で道路に通じ



進む長堀駐車場建設…地上1階・地下2階の大駐車場。明春完成の予定。

中小企業に特別融資

金融引締めによる中小企業の金づまりに対して、経済局では次の要領で臨時特別融資をしています。

▶資格…1年以上市内で営業している中小企業者▶用途…運転資金▶金額…1件100万円(特別の場合は200万円、団体は300万円)▶以内▶期間…1年以内▶返済方法…4カ月以内据置き分型払い▶金利…日歩2銭4厘▶信用保証料…融資額が50万円以内は日歩3厘5毛、50万円以上は日歩

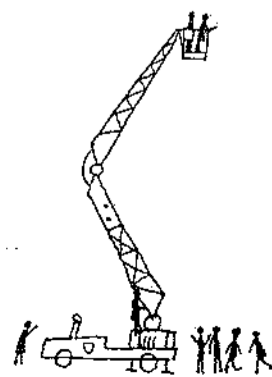
ていなければなりません。対象—今年21日以後に着工される事務所・店舗・劇場・ホテルなど。

5厘▶担保…融資額が50万円以下は無担保▶連帯保証人…3人以内▶申込み場所…経済局金融課・区役所市民課・市信用保証協会など▶申込み期間…今月28日まで(融資予定額に達しだい締め切ります)

★お願い…本紙といっしょに、市政だよりの「つづりこみ用紙」をお届けしました。裏表紙の電話番号表とあわせて、ご利用ください。

観光バスで第22回市施設見学会

日時 3月13日(火)
 午前9時30分(市庁舎前集合)～午後4時
 見学先 市役所内市政展示場・市会議場—消防学校—庭窪浄水場—大阪城公園
 お申込み 往復バガキに住所・氏名・年齢(ふたりづれど希望のかたは同伴者の住所・氏名・年齢も)を付き、北区中ノ島大阪市公藤課へ
 ・定員…300名 会費…無料 締切り…2月26日
 ・多数のときは抽せんし、参加票をお送りします
 ・お子たちづれ、団体の受け付けはいたしません



市民税は申告制になりました 3月20日までに区役所へ



▶申告がおくれたり、申告をしないときは、所得控除や税額控除を受けられません
 ▶給与所得のみの方は給与支払報告書が申告書の代わりになりますので、通常、申告はいりませんが、給与支払報告書がない人や雑損控除や医療費控除を受けようとする人などは申告が必要です
 ▶詳しいことは区役所市民課係でおききください

働く若人に贈りもの

働く青少年の福祉センター、勤労青少年ホームが東区安土町1丁目に完成しました。鉄筋コンクリート建て、地上4階・地下1階。延べ面積1400㎡。地下は公衆浴場になっています。総工費4350万円。

市内の商店・会社・工場などで働く青少年の文化・趣味・娯楽などの教養といのい場として、グループ活動の場として無料で開放されるとともに、全国で初めての行き先のない就職者の一時宿泊施設も完備しています。

1階は、テレビや応接セットがおかれているホール、事務室、相談室、その奥は食堂。相談室では専門の指導員が職業や悩みなどいろいろな日常生活の問題について相談に応じます。

2階は卓球やフォークダンスなどのできる娯楽室、ロータリークラブや船場の問屋街から贈られた図書約4000冊を備えた読書室、談話

室。このほか、グループ指導室では専門の指導員が健全なグループ活動のあり方を親切に指導し、助言してくれます。

3階は、講習室、会議室、和室の大講習室。各種の講習会に利用できます。

4階は一時宿泊施設。私室が6室あり、25人～30人が泊まれます。地方からきた住込み店員などが離職した場合、行き先がないと悪の道へ転落することも多いので、職が見つかるまで3週間以内に限って宿泊できるものです。宿泊料は1泊30円。宿泊施設の利用は4月以降の予定。

利用資格…25才以下の勤労青少年
 開館時間…午前10時～午後9時
 休館日…木曜日。木曜日が祝日のときは翌日
 申込方法…へやを専用するとき限り同ホームへ



完成した勤労青少年ホームと2階の読書室

父のいない子に扶養手当

父がなかつたり、病氣などのために父の扶養を受けることのできない児童のために、ことしから児童扶養手当の制度ができました。

資格…父の扶養を受けられない義務教育修了前の児童を持つ母または母に代わって養育している人で、前年の所得が規定以下である人
 手当月額…児童1人＝800円、2人＝1200円、3人以上＝1200円に3人以上の1人につき200円を加算した額
 申込み…各区福祉事務所

海の子の家、に中学部
 市立水上児童養育施設「海の子の家」(港区入船町3)に中学部を新設することになり、現在地の東方約500mの地に建設をすすめています。

軽鋼鉄骨造り2階建てと鉄筋コンクリート造り平屋建て延べ734㎡。第1期工事は6月末、第2期工事は10月末までに完成予定。定員60名。

をいただきます。現金だけを受け取ることはありませんからご注意ください。

なお、今までどおり区役所へ納めていただいても結構です。

年金手帳はいろいろな手続きのときに必要で、全国どこでも通用します。たいせつに保管してください。

タグボート建造に着手
 港務局では、最近入港船舶の増加と大型化に備えて、新鋭タグボート(ひき船)の建造をすすめています。

前後左右に旋回できる翼車推進器2基を持ち、長さ26.9m、幅8.2m、約165t、速力11ノット以上の高性能のもので、単独で1万t級の船舶を引くことができます。建造費1億4000万円。完成は3月末の予定。

市議岸本義三郎氏(旭区)
 市議員岸本義三郎氏は昨年12月18日、病氣のため死去されました。生前市政に尽された功績をしのび、深く哀悼の意を表します。

2月7日に補欠選挙 旭区では、7日(水)午前7時から午後6時まで市議員補欠選挙が行なわれます。

国民年金も集金制に

国民年金の保険料は、今月からお宅へお伺いする区役所の「年金員」にお支払いください。

必ず年金印紙と引きかえに保険料



写真一市庁舎屋上の「みおつくしの鐘」をならす成人代表

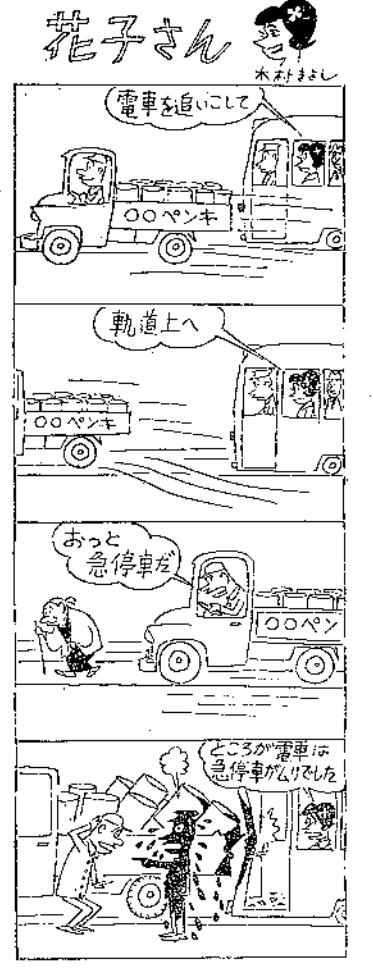
成人の喜びこめて

ことし成人の日を迎えた20才の人は市内でおよそ7万9000人。中央や各区の成人の日のつどいははじめ、かずかずの行事で新しい門出をお祝いしました。

ことしは、八尾市と行政協定を結んで初めての成人の日なので、両市の代表30人ずつが、交互に先方の市の記念のつどいに出席しました。

なお、成人のあり方、名士のことは、市政・選挙の話などを書いた成人手帳をご希望のかたは、区役所学事係へお申出ください。

事故防止シリーズNo. 68 <交通局>



通学区域を守りましょう

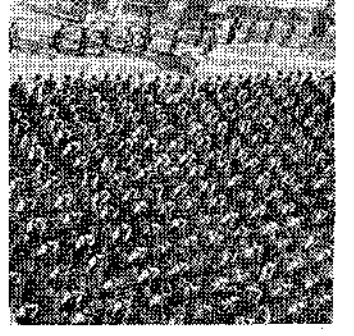
道を歩くにもひとつの規則があるように通学にもルールがあります。それは通学区域を守ることです。

ところが、このルールを守らない越境入学者が跡を絶たず、正常な教育に大きなヒビをいれています。このため、一部の中学校では、生徒が校庭からあふれ、朝礼もできない、教室も定員53人のところに65人以上もはいる「すしづめ」になっているせわかつ作った図書館や体育館を間仕切っている、時間ごとに教室が変わるなど、とても正常な授業が望めないありさまです。勉学の指導を十分うけられないで成績が落ちたり、交通事故の心配があったりなどして初めの希望とはまったく反対の結果を生んだ例が多くあります。

教育委員会では、ことしも地元のかたがたと協力して越境入学の絶滅を図ろうと、ルール違反にはきびしい方針で望んでいます。

越境入学の小中学生は、居住地の学校へ転校させる
 とくに、今春、中学校へ進学する小学校6年生には通学区域制を徹底

し、居住地の中学校へ進学させる
 また、一方、昨年来、越境入学がなくなり地元の生徒が予期以上に増加した学校や設備の不備な学校に対しては鉄筋校舎の建設、特別教室の増設、優秀な教員の配置などをおすすめた結果、もはや、一部の学校へ越境入学する必要はまったくなくなったともいえます。



生徒で埋まる校庭

たんしん

★固定資産税・都市計画税の第4期分の納期限は26日。お近くの銀行、郵便局、区役所へ納めてください。

★第30回標準語講習会 2月21日～5月9日。毎水曜日午後6時～8時 大阪市教員会館(東区法門坂町)。発音の要点、発声、標準語のアクセントなど。申込みと会費1200円は初日、会場で受け付けます。

★おふろの湯がよごれているのは気持ちもわるく、衛生的にもよくありません。かかり湯をよくし、体のよごれを洗ってから湯おねに入りましょう。湯おねの中ではタオルを使わないようにしましょう。

★人権クイズ正解 応募総数5383、正解5320。抽せんて東淀川区西淡路町の中西博子さんをはじめ200名様に市電・市バス回数券各1冊をお送りしました。

★市民の声は区役所市民相談室または市役所公聴課 202-4455へ

地下街の換気を

【声】地味にない町として知られた梅田の地下街の空気も、夕方ともなれば立ち込み屋の天ぷら油の煙もまじって、殺気立っている。通路もほこりっぽく感じますので、何とか環境の浄化をお願いします。(大淀区・Y生)

【答】梅田の地下街の環境整備は、市交通局、阪神電鉄、第一生命ビル及び地下街飲食店組合の4者で結ばれた、地下街維持移譲協定によって行なわれています。

衛生局でも、毎年、環境特異空気汚染についての調査を行なって、それぞれ必要な措置をしています。空気の浄化も地下鉄構内に換気装置が設けられています。湯々の飲食店でもそれぞれ排気に注意していますが、換気装置は地下街全体で総合的に実施する方がよいので、土木局や衛生局、地下街関係者が種々検討しています。地下街から出るゴミの量は、1日平均8tくらいあり、関係者がそれぞれ受持ち区域を決めて処理をしています。

市としても、快適な地下街にするために、なおいっそうの努力をしていきたいと思ひます。

はたちのつどい会員募集

「はたち」の教養と社交の場に参加しましょう。

- ▶月例会とグループ活動 市政・文化・科学などの講演会、音楽会、ピクニック、キャンプなど
- ▶ことしの成人者はだれでも参加できます
- ▶申込みは、往復ハガキで北区中ノ島1、大阪市教育委員会社会教育課へ

日展

2月24日～3月31日

市立美術館(天王寺公園内)

日本画・洋画・彫塑・美術工芸・書

大人120円・学生80円・小人60円

<団体…20人以上は割引き>

団体券の発売

市立美術館または各区役所学事係へ

みんなでネズミをとろう

今月はネズミとり月間。3月1日正午までに保健所へネズミ持参のかたに抽せん券をさしあげます。

1等 10,000円 1本
 2等 5,000円 2本
 3等 1,000円 10本ほか

巻きさでネズミをとるときは、
 ・子どもの手の届かない所におく
 ・夜間に配膳し、朝方に回収する
 ・「安全えさ箱」を利用する

ネズミとりのご相談は保健所へ