

左から中井勝房・融紅鷲・万代峰子・和爾助役・村山リウ・長谷百合・山本登のみなさん

市民とともに15年

大阪市に、全国にさきがけて公聴課が設けられたのが昭和22年7月。

以来、公聴課は、市長の目、耳、口となって民主市政の運営につとめてきました。公聴課では、この15年間のあゆみをふりかえり、今後の進み方などについて考えるため、公聴・広報活動になじみの深いかたがたに集まっていたさまざまな意見をうかがいました。以下はその要旨です。

和爾 公聴課を設置した昭和22年といえます、市民のみなさんが物心両面に最低生活を余儀なくされておられた時代で、主食の増配の希望や欠配の苦情・配給制度の改善など食生活に関する声を中心となっていました。生活が安定するにたがって住宅・税金・道路・下水・ゴミなどの問題が多くなり、最近では、ばい煙・騒音・振動・悪臭などのいわゆる公害の取締りを望む声が増えてきました。また、広報も、最初に掲示板や宣伝カーが重要な手段になっていたのですが、ここ数年、ラジオ・テレビ・映画などにも力を注いでいます。万代 市のラジオに出て感じたのですが、養護施設とか、老人ホームといった社会福祉施設のかたがたと話をすると実感が出るのですが、生活に身近なはずの道路やゴミの問題などは、わたしがいままでも無関心だったのか、お聞きするのがむずかしくてなかなか話題が発展しないのですよ。融・長

谷 たしかにそうですね。村山 いまテレビで「ぼくらは豆記者」を市がしておられますがこどもは、素直だし、人間味があってみんなの心を引きつけるからいいんですね。それに固くなりませんし……。融 わたしはいま「市政問答」をラジオで担当していますが、初めは市政というものが全然わからなくて、生まれながらの大阪人なのに、かえりも大阪のことを知らなかったとつくづく感じました。いまは市民と市役所の橋渡しが少しでもできたら何よりと思っています。長谷 私もはじめて大阪市のテレビに出たとき、まごつきました。万代 バイパスとか、サイロとかわかりにくい用語が多いですね。長谷 それに、何億円だとか、何百万円だとか、出てくる数字が大きすぎて、身近に感じない場合が多いのではないのでしょうか。和爾 例えば、大阪の水道の給水量は1日160万m³ですが、大阪駅前第一生命ビルをマスにすると16ばいです。このように、できるだけわかりやすい数字と比較するとか、わかりやすい用語にしなければいけませんね。村山 市政には何年かかりもの大事業が多いのですが、市民に大きな夢をもっていたために計画事業は大いに発表してほしいですね。和爾 しかもその進捗についてもどしどし発表するようにしましょう。市大の山本先生には市の世論調査をいつもお願いしているのですが、大変でしょう

ね。山本 面接で調査する場合、1日に5軒ぐらいしかできないんですよ。わたしが調べたところでは、市の広報は市政だよりにしても、テレビ・ラジオもかなりの成績のようです。万代 わたしは公園アパートに住んでいますが、ときどき市政だよりが何世帯分も階段のところに積んであるんですよ。池内 市政だよりについては、確実に各世帯にお届けするように今後もいっそう努力を続けるつもりです。長谷 映画館で大阪市ニュースというのをよく見ますが若い人々へのPRとしていいと思います。村山 市民の間でいま8ミリ映画が大流行ですが「大阪の生活」といったものを募集してテレビや映画に活用したらどんなものなのでしょう。中井 たえば出しっぱなしの水道だとか。池内 そうですね。中井さんからはいつも投書がいただいています。毎月市政だよりを読んでおられますか。中井 ええ、毎月すみずみまで読んでいますよ。市民に市政への関心を深めていただく点では、市政だよりに漫画を掲載するのはいいことですね。こどもが見れば、おとなも見るようになりますからね。山本 これからは市政も、単に大阪市内だけでなく他の市との関係や広域行政ということも問題になってきますね。和爾・池内 こんごますます公聴や広報を充実したいと思っています。

(写真は市政展示場で)

南港埋立てに砂タンカー

大阪経済の画期的な発展をはかるため大阪港の南港に、重化学工業を中心とする臨海工業地帯をつくらうと、昭和33年から埋立て工事をすすめて、新しい土地ができあがりつつありますが、こんど、埋立ての土質をよりよくするため新しい手がうたれることになりました。

今まではポンプ船によるしゅんせつ土砂のほかに、安治川・淀川・大和川などの川底から砂をとっていましたが、量的にも少なく、質的にも必ずしもすぐれたものでなかったため、どうしても基礎となる良質の砂が大量に必要なようになってきました。

そこで、香川県の小島島沖から2万t級の大型タンカー2隻を使って、



埋立て工事中の南港臨海工業地帯

良質の砂を豊富に運び入れることになったものです。

砂の採取期間は、来年の2月ごろからはじめて5年間の予定で、タンカー1隻に約1万m³の砂を積み1

年間に166航海、5年間に2隻で1660万m³の砂を運び入れるわけです。この砂を南港の土地作りに使用す

ることによって、より強固な地盤の工場建設用地が完成することになります。

減ってきた交通事故死

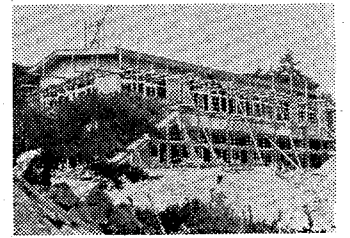
交通事故をなくす運動がスタートしてから約8カ月。

いまだに痛ましい死傷者が後を絶ちませんが、昨年と比べると、みんなの熱意と努力でしだいに減少しており、運動がのりつつあることを示しています。

ことしの1月から6月までの半年間の市内の死者は下表のとおりです

市内交通事故死者数(1月-6月)★印は0

日	1月	2月	3月	4月	5月	6月	日	1月	2月	3月	4月	5月	6月
1	6	★	1	1	★	2	17	★	1	★	★	1	1
2	1	★	1	1	★	★	18	3	★	1	3	2	1
3	2	★	★	1	★	★	19	3	★	3	1	1	1
4	3	★	1	1	★	★	20	1	★	2	1	★	★
5	2	★	1	★	2	2	21	1	2	1	1	★	★
6	4	★	1	★	2	2	22	★	★	1	★	★	★
7	2	1	★	★	1	★	23	2	★	8	★	★	★
8	★	★	1	★	2	★	24	★	★	2	★	★	1
9	1	1	1	★	4	★	25	1	1	★	★	★	★
10	★	★	3	1	2	2	26	2	★	★	★	★	★
11	2	★	1	3	★	3	27	★	★	2	★	★	1
12	5	4	★	★	1	1	28	★	1	★	★	1	★
13	★	★	2	★	1	★	29	2	—	3	2	1	1
14	1	1	2	1	1	★	30	★	—	★	1	1	1
15	★	3	★	1	★	1	31	★	—	1	—	1	—
16	★	2	★	1	★	1	計	46	19	42	26	25	22



建築中の青少年の家

六甲苦楽園に青少年の家

青少年に集団生活を通じて健全な生活、野外活動を学んでもらおうという考えのもとに、ことし3月から建設していた「青少年の家」がもうすぐ完成します。

この家は、西宮市苦楽園3番丁にあり、昼は雷峠や奥池へのハイキングが楽しめ、夜は眼下に阪神間の夜景がひろがるすばらしいところです。建物面積574m²、2階建て、総工費2850万円。宿泊室・浴室・食堂のほかに、キャンプ場・プールも完備しています。

利用できる人…学校の児童生徒、青少年の団体やグループ、職場の団体やグループなど適当な引率者のあるもの。定員は62名です。

使用開始…来月初めの予定。付設キャンプ場(定員50名)は、今月1日から利用開始。

申込み…大阪市教育委員会社会教育課に備えつけの用紙で。

使用料(予定)…1日につき中学生まで15円、25才まで30円、その他60円。宿泊料はその2倍。

農業調査まとまる

本年2月1日現在で行なった市内農業調査の結果がこのほどまとまりました。これは経営耕地面積5a以上、過去1年間の農業生産物販売額2万円以上の農家について調べたものです。

農家総数は4578戸で昨年よりも267戸の減少。このうち世帯員のすべてが農業に従事する専業農家は約26%で、残りは世帯員のうちの誰かが農業以外の職業に従事する兼業農家となっています。

農家があるのは22区のうち19区で、市の周辺区に多く、東住吉区だけで全体の41%、次いで東淀川区19%、城東区15%、住吉区13%、生野区6%の順となり、都心の東・西・南区には全然見あたりません。

耕地面積は14万0315aで、全市面積の約7%を占め、昨年よりも少し減少しています。また1戸あたり耕地面積5a~50aの農家が72%あり比較的小規模の農家の多いことがわかります。農家の世帯員数は2万4935人で1戸あたり5.45人、全市平均1世帯4.10人にくらべると高くなっており、女子人口が男子よりもやや多くなっています。

農作物の栽培とともに、家畜・家きんの飼育も盛んで、乳用牛・おた・にわとり・あひるなどは年々増加していますが、役肉用牛だけはいちじるしく減少しています。これは、畜産農業の増加と農業機械の普及によるものと考えられます。

国保「被保険者証」の検認



期間…8月~10月中

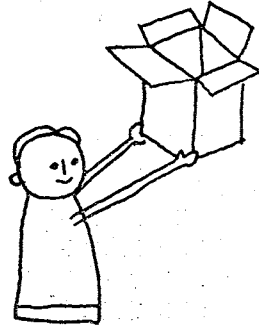
場所…区役所保険課・区出張所

▶被保険者証は必ず検認を受けてください

▶検認印のないものは11月以後使用できません

▶異動のあるかたは印鑑をお忘れなく

商工・貿易の無料相談



▶曜日と相談項目 【月】会計税務・金融 【火】貿易・特許商標 【水】経営・工業デザイン 【木】経済法規・貿易 【金】経営・工業デザイン 【土】貿易
▶相談時間 午後1時~4時
大阪駅前第一生命ビル2階
大阪市商工貿易相談所
電話361-8727・341-0090