

い の一番こどもと話そう知り合おう

こどもが大きくなるにつれ「いうことをきかない」「反抗する」などと悩んでおられるおとうさんやおかあさんをよくみかけます。

でも、よく考えてみると、親の方にも問題があるようです。ほんの小さな心づかいでも、こどもの心とびらを開き、親とこどもを近づけて健全な方向に成長させていくことができるのです。

この「いろはかるた」は市非行児童生徒対策委員会の先生がたがそんな願いをこめて作ったものです。

い の一番こどもと話そう知り合おう
る辺談話は家庭の教室

はは親に甘える気持の反抗期
にっこりと笑顔でこどもを学校へ
ほんとうは甘えたい気のおどたえ
へんだなと思えば話そう先生に
とうちゃん叱ればかあちゃんさす
ちゅう意せよこどもは親の生写し
り解あるオヤジと言われる心地よさ

ぬかみその匂いはぬこう子の前で
る一な生活不良のスタート
わが子でも取扱いはおとななみ
かん単な事でも一度子に相談し
よくない行為のものを知れ
たまの日に子供と行こうハイキング



えらいりっぱ とほめるも一法

れん絡をとろう子のため学校と
そっと見守れわが子の成長
つね日ごろ子供の友になってやり
ねちねち干渉こどもはそっぽ
なにかも話せるムードわが家庭
らん暴をする子の気持になってやり

むりに言う口答えはさっとうけ流し
うかめ顔見りゃやさしく問いただし
のんびりと話合う家庭に悪事なし
おや子の間に秘密は禁物
くるしみをぐちらぬ強い父と母
やさしさといげんをまぜる父と母
まずおはよう母の笑顔が子にうつり
けん康を祝う心で子に接し
ふう婦円満家庭は健全
この友と友だちになる父と母
えらい、りっぱ とほめるも一法
ていよいよごまかしやめよう子の前で
あれっ？とおもえばまず先生に
さあこいと子供と遊ぶよいうさん
きいてやる理屈にならぬ子の理屈
ゆったりとさすとうさんよいうさん
めんどうな事もゆっくり聞いてやり
みんなにここに楽しい団らん
しつけとは心と形のバランスシート
ひとの子もわが子の大きな道しるべ
もう一度考えてから子を叱り
せいくらべ親が子に負けにっこりと
すじの通った理由でさとせ

大そうじはこうして

ことしの大そうじは、つごうにより例年より1カ月遅れ、今月17日ごろから来月末日にかけて行なわれます。

詳しい日程は、ご家庭にビラでお知らせしますから、定められた日にそろってしてください。

ご注意…ゴミは午前中に指定の場所に持ち出す▷通風をよくし、タタミ・寝具は日光にさらす▷くみ取り口や家のまわりは清潔にし、下水のみぞをさらえ、水たまりをなくす▷くみ取り口や便器にはフタをする

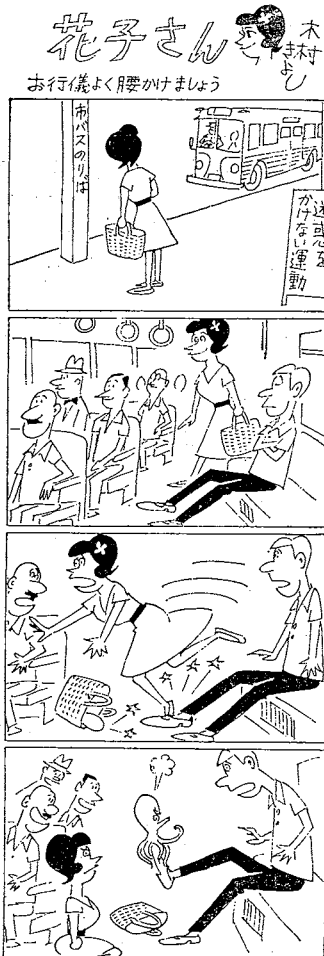
短 信

★清掃作業員の募集…満18才以上、40才未満の義務教育を修了した男子で、身体強健なかた。月収は、年齢により1万5100～1万6600円で、ほかに残業手当や夏季・年末手当も支給申込みは自筆履歴書を持参または郵送で、大阪市清掃局庶務課—北区南扇町7へ。

★看護婦(人)・助産婦の募集…35才までの看護婦・看護人・助産婦の免許を持っておられるかた。申込みは自筆履歴書と免許証写・写真各1通を持参または郵送で、市立大学医学部付属病院庶務係—阿倍野区旭町1—61へ。

★市大生のアルバイト…家庭教師、大そうじの手つだいなど。申込みは市立大学学生経済生活相談室—住吉区杉木町459、電話391—3371へ。

事故防止シリーズ No.73<交通局>



★市民の声は区役所市民相談室または市役所公聴課202-4455へ

災害時の心得も配布



気象台の風向風速計とアンテナ

災害シーズンにそなえて、市ではことしも次のような災害対策をたて万全の体制を整えています。

とくに昨年の第2室戸台風などのなまなましい教訓をもとにしたもので、大阪湾の高潮や淀川・大和川の出水による災害に備え、被災者の範囲は15万世帯・50万人と想定して、その事前の情報収集とすみやかな動員体制の確立に重点をおいています

大阪管区気象台の気象情報や近畿地方建設局の洪水予報をそれぞれ直通電話あるいは無線カーを派遣して入手し、臨港沿岸8区(此花・港・大正・西淀川・東淀川・旭・住吉・東住吉)には無線で、その他の区には電話で連絡、市民には赤十字奉仕団や市の広報車で知らせる。

小・中学校など鉄筋の建物411カ所(昨年は409)と収容人員52万

人の避難所を指定。災害時や避難する時の注意などを書いたビラ「非常災害時の心得」を各家庭に配る。

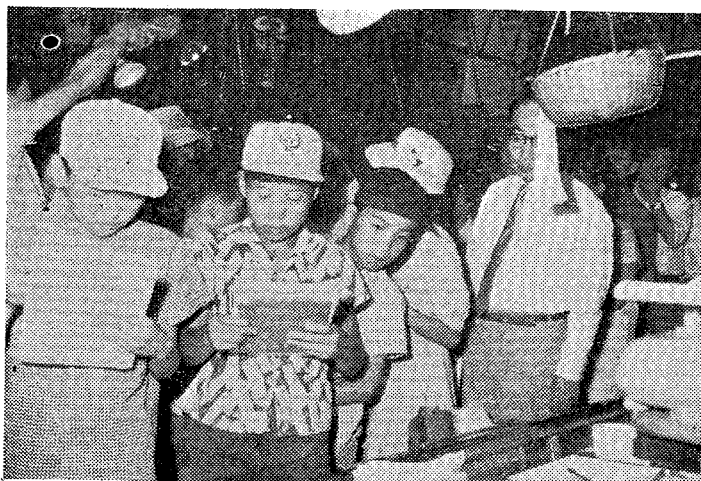
政府と市の倉庫に米・乾パン・かん詰など100万人3日分をすぐに配給できるよう準備。また副食は中央卸売市場に、生活必需品は各業界にそれぞれ手配している。

輸送 災害発生のおそれがあるときは、とりあえず市のトラック300台で物資・資材をはこぶほか、民間トラックの借上げについても契約ができています。市のゴムボート22隻を沿岸区に常備し、木製ボートと和船300隻はいつでも使えるよう地区漁業組合やボート組合と契約。浸水地区の被害状況の調査や救援物資の配達にはヘリコプターも使用する。

保健衛生 停電のとき、柴島・庭窪両浄水場は自家発電にきりかえる。給水タンク車など80台で飲料水を配るほか、災害と同時に医療・防疫行動隊46隊、環境衛生行動隊70隊、食品衛生行動隊30隊ならびに民間医療団を組織し医療防疫につとめる。

港湾対策 大阪港海難防止対策委員会の対策協議に基づき、大型船(1500t以上)は港外へ、小型船は各河川の奥へ待避措置をとる。また、大阪港木材対策協議会が中心になって、流木防止対策

をたてている。以上のほか、災害のひどいときには「5大市災害相互救援に関する覚書」に基づき、救援活動や救援物資の調達などを各市に要請、協力を求める。また伊丹の自衛隊第3師団にも部隊派遣を要請する。



小学生の一日食品衛生監視員(大正区の市場で)

よいこが「一日監視員」

先月いっぱい「夏の健康を守る運動」が展開され、夏を元気にとみんなに呼びかけるいろいろな行事が開かれましたが、市内小・中学校のよいこも「一日食品衛生監視員」「一日環境衛生監視員」「一日保健婦」さんになって、飲食店、商店や家庭などを回りました。

「ハエが多い」「お客にみえないところかきたない」「きれいな上衣を着ていない」となかなか手き

びしい監視ぶりに業者のおじさんもたじたじ。

「一日保健婦」さんも

「一日保健婦」さんは赤ちゃんの家庭への訪問や保健所を熱心に見学未来のためのもしいおかあさんぶりがしのばれました。

この後、各保健所で座談会を開いて、活発に話し合い、有意義な一日をおくりました。

道路を舗装してほしい

【声】 自宅前の幅10mほどの道路は、もう何年にもなるのにじりなどまかれるだけでいっこうに舗装される気配がありません。車の通るたびにホコリに悩まされ、雨の日はぬかみりと化し困っています。<東淀川区・E生>

【答】 大阪市内の道路面積は約20km²で市の全面積からみますと約10%に当たりますが、このうち半分はすでに舗装済みとなっています。

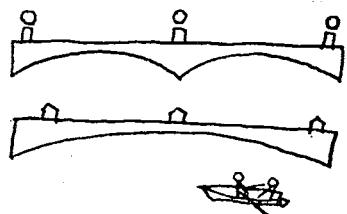
本市としましても道路の整備は最重点施策として幹線道路の新設・拡張をはじめ交通量の多いところなどから順次舗装・整備するよう努力をしています。しかし、なにぶん限られた経費であり、しかも激増する車両による道路破損が想像以上で、すでに舗装されたものの維持管理にも相当な経費と努力をつぎこまなければならぬ状態です。

したがって、お申し出のように日のあたらぬ道路もかなりあるわけですが、これらの舗装につきましても一定の計画と順序にしたがって事業をすすめていますので場所によっては十分ご満足いく結果がでないのは残念です。

じり道につきましても調査結果やご要望により状況に応じて簡易乳剤舗装、道路面のデコボコおしや碎石の散布など、適宜応急の補修を行なっています。

よろしくご了承ください。

川をきれいに!



ゴミを川に捨てないように
にしましょう

標本同定会



夏休みに採集した動・植
物物のなまえを教えます
8月30日(木)
午前10時～午後4時
無料
大阪市立自然科学博物館
市電靱公園前西へ 電話441-6900

市・府民税 の第2期分は 8月25日まで 区役所・銀行 ・郵便局へ

