

明るい老後を

—老人福祉月間—

市内に住む60才以上のかたは全部で19万6000人。このうちの約4分の1の4万6000人が老人クラブに加入し、若い者に負けないいろいろな催しや勉強をしておられます。

ことしも今月15日から1カ月間、市内で「老人福祉月間」行事が展開され、お祝い会やホビーショー（趣味の作品展）などいろいろな催しが行なわれます。

12日には中央公会堂でお祝い会がひらかれ、おとしより代表とこの1年間に金婚式を迎えられたご夫婦の代表をお招きして市長から記念品をまた老人福祉事業協力者には感謝状を贈呈。

来月10日と11日には、おとしよりがたのしみにつくられたいろいろな作品を展示するホビーショーを毎日会館で開催。

このほか、例年のように最高令者訪問・巡回無料診療・老人学校、その他「おとしよりの日を国民の祝日とする運動」や「老人福祉法の制定を促進する運動」が行なわれます。

老眼鏡の無料適正検査は12日の中央公会堂を皮切りに、各区を巡回。これは、福祉国家といわれる英国でも適正な老眼鏡をかけている人が3分の1しかいないといわれているだけに、その効果が各方面から期待されています。

一方、目の悪いかたがたの文化と

教養の向上を図るため民生局ではテープによる「声の図書」聴読用のテープレコーダー（録音機）を貸し出します。無料。10日間以内。居住地の福祉事務所へ身体障害者手帳と印を持参のうえ申し込むこと。

早川福祉会館ひらく

早川電機工業株式会社社長早川徳次氏から社会福祉施設建設費として6500万円の寄付をうけ、東住吉区田辺本町6丁目建設中の市立早川福祉会館が今月中旬完成。市民の生活と教養を高め、地域社会の福祉を増進する上に大きな期待がかけられています。

この会館は、地上3階・地下1階の鉄筋コンクリート造り、延べ1270㎡。大集会室をはじめ、身体障害者・老人・未亡人等のクラブ室、失明者図書室・小中学生用リーディングルームなどが設けられています。

母子センター着工

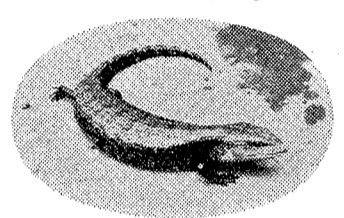
市立母子福祉センター（仮称）を東区谷町3丁目にて建てることにし、先月28日着工しました。地上3階・地

下1階の鉄筋コンクリート造りで延べ面積907㎡、総工費4500万円。設備・内容とも恵まれない未亡人や母と子のためのすばらしいものです。

1階には、会議室・調理室のほか相談室が3つ作られ、ここで母子福祉資金貸付の相談、母と子の就職や住居の問題、生活相談など母子家庭のもつ悩みや相談に応じます。2・3階には託児室・講習室・和室が設けられ、優秀なお手伝いさんを養成するための講習も行ないます。また、ここは未亡人や家族のかたがたの各種のつどいの場所として使えるようになっています。

来年の2月には完成して、母子家庭のために助言と協力をおしまない力強いセンターにする予定です。

ニューギニアから



アオシタトカゲ

先月11日、天王寺動物園へニューギニア産のアオシタトカゲが寄贈されました。

このトカゲは、英国船スライトウインド号がニューギニアから鉄くずといっしょに運んできたもので、体長約30cm、尾は短くて、体は丸太のように太く、かっ色の地色に黒い横しまのもようがあります。

トカゲは一般には卵生ですが、これは胎生で、1度に8〜12ひきの子を生みます。原地では昆虫・小動物・鳥卵などをたべています。

人口集中地区調査

昭和35年の国勢調査による人口集中地区が明らかにされました。

人口集中地区とは、1km²あたり4000人以上の人口密度をもつ調査区が互いに隣接しあって集合し、その集合地区全体の密度が5000人以上という地域のことを言います。

人口集中地区をもつ市区町村の数は全国で841で、全市区町村の約23%にあたります。人口集中地区に住む人は、4000万人で、総人口の44%にものぼりますが、人口集中地区の面積は、わが国総面積の1%にすぎません。

人口集中地区の人口が100万人を越える都市は、東京都都部・大阪・名古屋・京都・横浜・神戸各市で、

特に大阪市では、総人口の98.7%までが人口集中地区に住んでいます。

各市区町村の面積に対する人口集中地区面積の割合は、その土地の条件にかなり左右されます。東京・大阪のように平野のまん中にできた大都市では、その8〜9割までが人口集中地区ですが、神戸・京都・横浜市のように行政区内に山林や田畑をもつところは、全区域の1〜2割程度を占めるにすぎません。また、名古屋市は大阪市と似ていますが、農地が非常に多いため、人口集中地区面積は5割に止まっています。

テレビ番組

★テレビ「ほくらは日記者」…毎土曜日・午後6時・6チャンネル

1日台風への備え—大正西中学生と和爾助役、8日下水道を見る—都島中学生と西村土木局長、15日としよりの日—中野中学生と松本民生局長、22日市電のはなし—未定、29日スポーツの適性相談—未定

★ラジオ「融紅鸞の市政問答」…毎日放送・毎火曜日・午後1時45分
4日性病の予防について—小林衛生局予防課長、11日としよりの日によって—和爾助役、18日家庭奉仕員—渡瀬民生局保護課長、25日愛隣会館—浅田愛隣会館長

短信

★天王寺民衆駅に交通案内所を新設…構内鉄道案内所内。午前9時—午後5時。電話771-0008。

★児童施設の臨時職員募集…健康で児童福祉事業に理解あるかた。出産休暇中の職員に変わり臨時に施設でお手伝いしていただきます。日給は400円以内。民生局児童課保育係または各区福祉事務所へ。

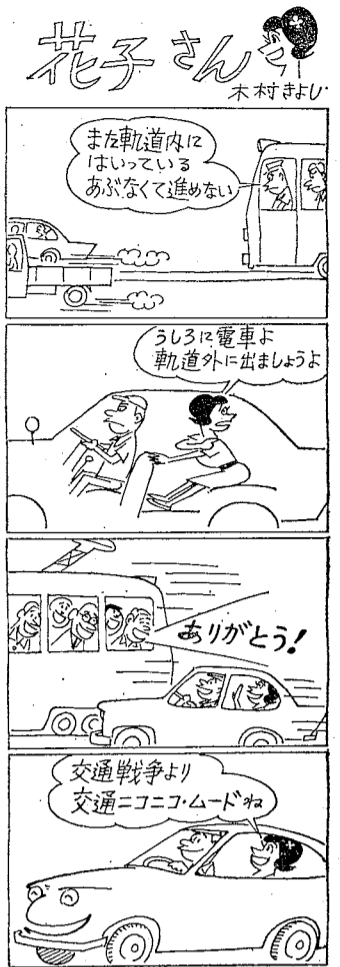
★港まつりクイズ入選発表…正解・大阪の発展は港から。応募総数4070正解3785。抽せんで大正区の畑下珠洲男さんほか118名のかたに賞品をお送りしました。

★美術館の催し…「中国染付名陶展」9月15日〜10月17日。入場料は100円・学生70円・中学生以下50円。20人以上80円・学生50円・中学生以下30円。

★PRカーが新車に…公聴課のPRカーが写真のように新しくなりました。広報や街頭相談などに活動いたします。どうぞよろしく。



事故防止シリーズ No.74 <交通局>



声

水道のにごりに困る

【声】 昨年の夏、古い鉄管では赤サビがひどいので、鉛管に引きかえて安心していましたところ、最近また、ちよいちよい水にごり洗たくものにもサビがつくようになりました。

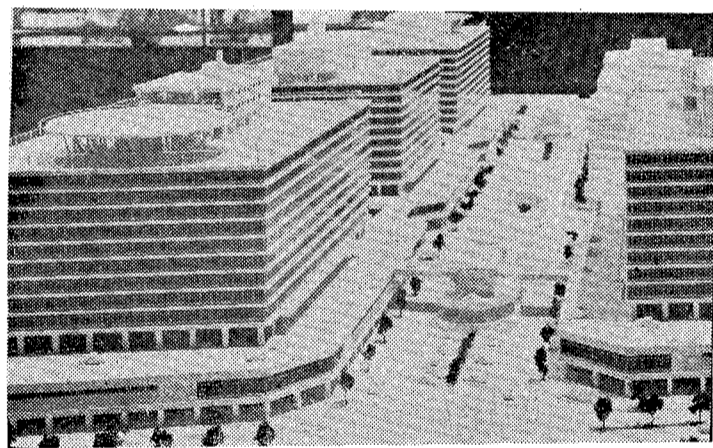
さっぱり原因がわかりませんが、いったいどうなっているのでしょうか。（港区B生）

【答】 お申し出の水のにごりについては、さっそく調査しました結果、お宅付近では配水管内の水圧が低いので水圧の変化により常時流水の方向が変わるため内面の鉄サビがはがれるのが原因のようです。

とりあえず夜間に配水管の排水作業を行なって管内を洗いましたので当分の間ご心配はないと思います。

しかし、根本的ににごりをなくすためには配水管を新設するか、または水圧の高い配水管と連絡することにより、絶えず水の流れを一定方向に保つよう処置する必要があります。この工事をできるだけ早く行なうよう計画していますので、よろしくご了承ください。

第17回
市民慰安演芸大会
10月24日<水>午後
中ノ島 中央公会堂
主催
大阪市・関西演芸協会



大阪駅前的高層ビル街計画模型（御堂筋から西方を望む）

駅前新ビルの権利関係者は...

大阪の表玄関である大阪駅前を近代的な高層ビル街にする「大阪駅前市街地改造事業」の事業計画の公告が今月6日に出されました。

市街地改造法第21条第1項及び第2項の規定により、本事業施行地区（梅田・曾根崎中2〜4丁目の各一部）内に土地を所有しているかた、その土地について借地権を持っているかた及びその土地に建築物を所有されるかたで、新ビルの譲り受けを

希望されるかた、または、前記建築物について借家権を持ち、新ビルの賃借りを希望されるかたは、来月5日までに必ず市計画局市街地改造課（電話361-8120）までお申し出ください。

申出書の用紙は、各権利者あてに送付しておりますが、送付もれの場合、その他ご不審の点については同課へお問い合わせください。

有利になった市民火災共済

- ▷共済金1口10万円・5口まで
- ▷掛金（基本料金+割増料金=1口の掛金額）

基本料金	最高口数	割増料金	最高口数
住宅 200円	5口	木造のアパート・寄居・共同住宅 300円	1口
商店 400円	4口	危険物 200円	1口
作業場 500円	3口	ルーフィング・板カベ 100円	1口

（2つ以上の項目に該当するときは口数制限は少ない方をとります）

- ▷加入資格は市内に住んでいるか、市内に店などをもち毎日かよっている人
- ▷詳細お問合せは区役所市民係内へ



防火標語の懸賞募集

- 応募資格…市内の公衆集合場・危険物取扱所・自衛消防隊を持つ事業所の従業員と家族
- 形式…用語は自由、創作に限ります
- 応募数…制限はありません
- 締切り…9月30日
- 送り先…大阪市消防局予防課・消防署・出張所
- 賞…特賞1句5000円・入選2句1000円
- ★入選発表10月下旬。特賞標語は、年間を通じて火災予防の普及宣伝に使います。

