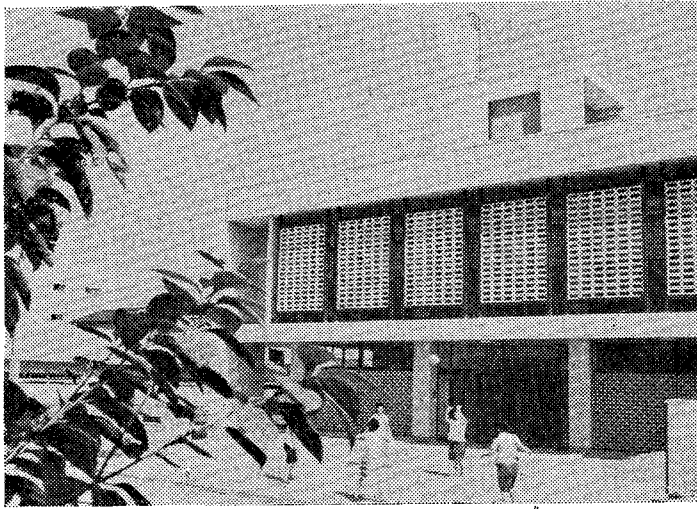


# 待望の婦人会館完成

婦人の教養と活動のセンターとして、天王寺区上汐町6に建設を急いでいた市立婦人会館が完成、今月16日から店開きします。

上本町の高台に鉄筋コンクリート地上2階・地下1階の延べ1900m<sup>2</sup>の格調高い美しい姿を現わした。市婦人団体協議会の17万のおかあさんたちの4年間にわたる1人1日1円募金などによる熱心な協力もあって、内部の家具類や装飾も建物におとらずデラックスで、婦人会館らしく独創的なアイデアとデザインで統一されています。

なかでも、約1000m<sup>2</sup>もある美しい庭園には、緑にはえるシバフに花壇や噴水のある池があり、ガーデンパーティーもできるという自慢のもの。地階は、最新式の設備をほこる料理教室。1階は、照明や放送設備の完備したステージつきの350人もはいるホール、大小2つの会議室、淡いココア色のじゅうたんを敷きつ



天王寺区上汐町に完成した市立婦人会館

めたサロン、家庭生活・保健・教育などの相談室。

2階は、モデルキッチンと応接室をもち、エチケットや服装などについてショー形式で実演実習ができる生活指導室、各種の講座に使える講

習室、茶室、おどり舞台があり、15畳と10畳2間に仕切れる和室、図書研究室。

これらの各へやは、それぞれ多くの目的に利用できるよう間仕切りをかえることができますので、能率的で非常に便利です。

開館時間は午前9時から午後8時まで。月曜が休館日です。場所は市電、市バス上本町9丁目停留所を西へはいったところ。電話771-1951。

会館は婦人のグループ活動の場として、また定期的に家庭の主婦やB.G.を対象に別表のようないろいろな講習会を開いていますので、どしどしご利用ください。

## 新しい婦人会館で新しいセンスをみがく「婦人講座」

講座名	内容	日時	定員
ホーム・マネージメント・セミナー	消費生活・家族関係・健康管理など	毎週水曜日 午後1:30~3:30	50
くらしのデザイン教室	室内装飾・彩光・効果的な取組りなど		
基礎料理教室	栄養知識・献立のたて方・料理の実習など	毎週水曜日 午後6:00~8:00	100
エチケット教室	話し方・応接・贈答・電話のかけ方・テーブルマナーなど		
女性教養サロン	音楽・講演など	毎週日曜日	

# 大阪の歴史を掘る

東区法円坂町にある難波宮跡を発掘調査中、このほど昨年春の大極殿跡発見につぐ大きなものとして、大安殿跡が発見されました。

大安殿は、難波宮内裏の主殿で、のちの紫宸殿にあたるもの。

規模は、東西が天平尺で90尺（約27m）、南北40尺（約12m）、直径約45cmほどの柱の跡が今までに11発見され、その柱の下部の深さは地下約2.5mにも達し、堅固な地山の上に掘立柱式に建てられていたことがわかりました。

この発掘調査は、来年の春も行なわれ、大安殿跡の全容はさらに精密になるものと期待されています。

## 弥生時代の船を発掘

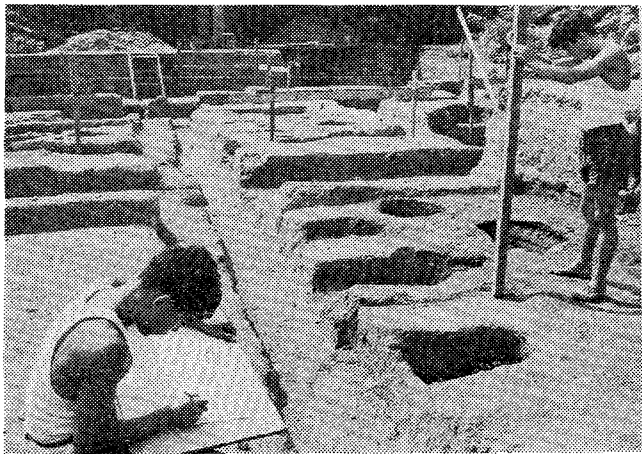
大昔は一面の水原であったと伝えられる北河内郡門真町三ツ島のはす池の中に大きな舟が埋まっていたと言われていました。そこで地元やその他関係者の協力を得て8月末から

10日あまりかかって、発掘調査をしたところ、はたして大きな舟があらわれました。

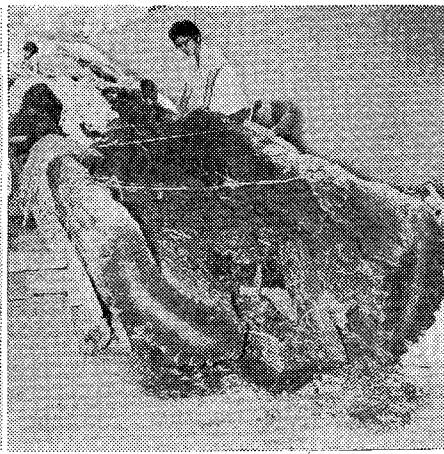
この舟は、幅1.5m、長さ18mで一端がふたまたに分かれており、下底部にはまくら状の木が所要所にまかせてあります。舟の底からは表

面に黒い炭化物のついた後期の弥生式土器が発見され、このことから、舟が今から1700~1800年前につくられたと推定できます。材質は、今まで市内で発掘された古代の舟の多くがクスであったのに対し、この舟はケヤキでできています。

いま、市立博物館で整理研究中ですが、もうすぐ皆さんにもご覧いただける予定です。



発掘された難波宮の大安殿跡（東区法円坂町）



はず池から発見された弥生時代の舟

## 里親になってください

10月4日は里親デー。市でも今月いっぱい里親月間として、ひとりでも多くのかたに里親になっていただけるよう働きかけています。

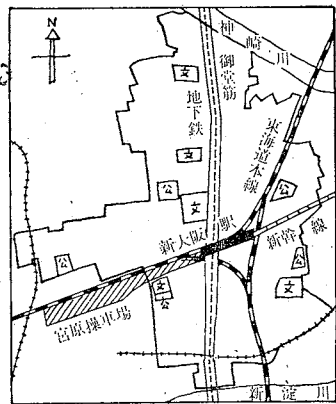
里親の資格は、夫婦そろって児童の養育に深い理解と熱意をもたれるよい環境の健全な家庭。子どもを預かっていただいた場合、1人につき月額4000円程度の養育費を補助し、病気の時は、医療費の全額を市が負担します。

お申込みは、各区福祉事務所か、西区立売堀上通2の中央児童相談所（541-2371）へ。

## 新大阪駅周辺の区画整理きまる

新しい陸の玄関、東海道新幹線の新大阪駅周辺290haの町作りの青写真といえる区画整理事業計画と施行規程が先月28日にきまりました。これで、いよいよ本格的に事業をすすめることになるわけで、来年1月ごろには土地区画整理審議会委員の選挙が行なわれます。同審議会の委員は地域内の土地所有者と借地権者の代表となって、この区画整理事業について、いろいろ審議する重要な役

### 新大阪駅周辺区画整理の略図



割を果たします。このため、地域内の、建物所有を目的とした借地権者は土地所有者と連名で、計画局第2整地課（西区九条南通1の関電ビル内 531-0981）へ借地権申告書を出してください。



## 米騒動と北市民館

1918年—大正7年8月、各地に米騒動が起り、大阪でも借債しめをする米屋への襲撃や焼打ち騒ぎに約1週間、市民は日夜おびえ続けた。これは欧州大戦の影響を受けた物価騰貴が原因で、僅か1年半のうちに1升17銭の米が50銭以上にもなったのであるから、大変だった。

この米騒動を頂点とする社会不安を契機として、大阪の社会施設は画期的な発展へスタートした。公設市場・簡易食堂・託児所・職業紹介所・浴場・住宅・共同宿所・産院・乳児院・市民館・質館・市民病院なども、みなこの教年間に創設されたものである。

中でも、大正10年6月開館の北市民館は、米騒動の応急対策資金の残り約25万円を基金として建設されたのが国初の公営隣保館で、当時はまだ向いの新大阪ビルも建っておらず、表筋から一歩裏町に入りこむとみすばらしい裏長屋や小住宅が密集していた時代であったから、この鉄筋4階建ての近代的隣保館の出現は、まったく驚異的であった。

以来40年一、開館後もなく、淀川等隣館長モラン氏が「このつたのようにイエスの愛の手が人々の上へのび、根をはりますように…」と書いて贈った「愛のつた」が今ではすっかり館をおおっているように、館の事業も1年、1年と成長を続けている。（カットは米騒動の警戒にあたった在郷軍人の自警団。今回は前垂れかけの市長）

## 恵まれない子らに巡回相談

ちえのおくれた子、からだの弱い子、目や耳のわるい子、手足の不自由な子たちの治療・教育・養護学校入学手続きなどの相談に応じます。

巡回相談の日時と場所は、次のとおりです。

- ▶ちえのおくれた子の相談 10月24日…西淀川区柏里小学校、26日…西区本田小学校、11月2日…生野区中川小学校、6日…西成区弘治小学校9日…大淀区豊崎本庄小学校、12日…東住吉区東田辺小学校。

- ▶からだの弱い子の相談 10月29日西成保健所、11月7日…都島保健所

- ▶目の見えにくい子の相談 11月5日…東区安土町3の市立盲学校、7日…福島区吉野小学校。

- ▶耳の聞こえにくい子の相談 11月5日…東区広小路町35の市立ろう学校、7日…福島区吉野小学校。

- ▶手足の不自由な子の相談 10月31日…福島区福島小学校、11月1日…旭区別所町46の光陽養護学校。

★相談受け付けはいつでも午後1時30分から4時まで。

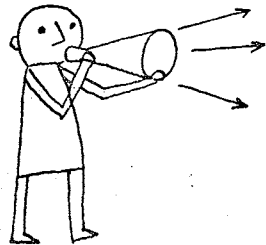
## 外国人のみなさんへ

外国人登録証明書で昭和34年に新規登録申請または切替申請をされた証明書をお持ちのかたは、確認申請をして新しい証明書の交付を受けてください。

▶申請期間…昭和34年に申請をした日から3年を経過する日の前30日以内

▶申請場所…居住地の区役所調査係（生野区は外人登録係）へ

▶申請手続…区役所にある登録確認申請書に必要事項を記入、写真3枚と現在持っている外国人登録証明書などを添えて申請してください



## 防火作品募集

▶作品と応募資格  
〔作文・図画〕…市内小・中学生に限る。1人1点  
〔写真〕…市内中・高校生に限る。応募数制限なし。作品は4つ切以上

▶締切り 10月20日

▶送り先 西区西長堀北通り1-12 大阪市消防局警防部予防課（作文は受持ちの消防署）へ

▶発表 11月中旬  
作品には学校名・学年・氏名（ふりがな）を記入。写真の場合は題名・カメラ名・露出・撮影年月日・場所も記入してください。

