

鉄筋コンクリート5階建て、2万人収容のスタンドを持つ陸上競技場一模型

## 長居に陸上競技場

昨年、本紙3月号でも一部お知らせしました長居総合公園建設計画はその後順調に進み、先月末には陸上競技場建設のための具体案が発表されました。

長居総合公園は、敷地面積約70万m<sup>2</sup>、これを3区(植物園区・樹木芝ふ区・運動場区)に分別して、老若男女すべての市民が楽しめるレクリエーションの天国としようとするのですが、陸上競技場はこの運動場区に建設されるものです。

工事は約7億円の費用で今月から始められ、39年3月には競技場・メ

ーンスタンド・バックスタンドの観覧席を作り、東京オリンピックのあと、オリンピック・エキジビジョン・ゲームの場として使用されます。

競技場は、2万6176m<sup>2</sup>、1周400mの長円形トラック(8コース)を中心に、跳躍、投てきなどのフィールドがつくられます。

また、メインスタンドとバックスタンドは鉄筋コンクリート5階建て(5926m<sup>2</sup>)で、2万人を収容できます。

選手や役員は中央入り口からはいり、観客は全部サイドの入り口から8m幅のゆるいスロープを3階

へあがってここからスタンドに入るよう設計してあるのが特長で、観客が競技のじゃまにならないように工夫されています。メインスタンドは1~3階が事務室やロッカー・シャワーのある選手控え室・医務室・練習場・会議室・楽室などで、4階を観覧席、5階はテレビ・ギャラリーとし、夜間に競技練習もできるよう照明設備も設けられます。

競技場のそとには野球場2つを作り、大競技が行なわれるときには、モータープールとしても利用できるなど、近代的な競技場です。

## 宅地づくり 下新庄地区が完成しました

戦後はじめての宅地造成事業として、昭和33年から6カ年計画で工事をすすめていた下新庄地区区画整理事業がこのほど完成しました。

この宅地造成事業は、本市の発展に伴って、周辺部の農地が無秩序に宅地化される傾向にあるので、これを健全な市街地とするために行なったもので、道路・公園上下水道など

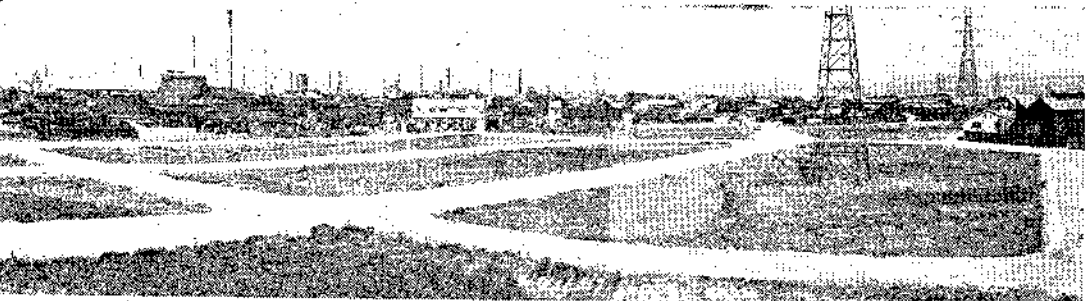
公共施設も整備されています。

こんど行なわれた区域は東淀川区の北部、阪急下新庄駅から東の11万m<sup>2</sup>に及ぶ地域で、下新庄駅から東へは11m幅の道路を貫通させるほか、造成地内には6~4m幅の道路が縦横に張りめぐらされています。

なお、東淀川区豊里・豊里西両地区でも宅地造成を進めています。

なんといっても、この広大な地域を宅地造成するのでその費用もばく大なものです。国庫補助の受けられる戦災復興事業と違い、宅地開発は、費用の全額を市でまかなわなければなりませんので、造成地内の一部の土地(約4100m<sup>2</sup>)を保留地として公売することになっています。

宅地造成により、このあたりも住宅800戸、人口3200人を持つ交通・保健・防火上理想的な住宅街に生まれ変わる日も近いことでしょう。



区画整理工事中の東淀川区下新庄地区(下新庄小学校から東方を見る)

製造品1,509,300,000,000円出荷

## 工業統計調査まとまる

昭和36年の工業統計調査がこのほどまとまりました。

これは工業の実態を明らかにするために、民間の工場・作業場など全製造業の事業所を対象に、昨年末現在で調べたものです。

この調査によりますと、市内の工業(製造・加工を行なっているもの)は、事業所数2万6903・従業員数58万3537人・製造品出荷額等1兆5993億円となり、これを前年の調査結果に比べますと、事業所数では57(0.2%)減少していますが、従業員数は2万453人(3.6%)・製造品出荷額等は2316億円(18.1%)ふえ質的に向上を示しています。

業種別にみますと、事業所数は軽工業部門に属するものが多いが、製造品出荷額等では鉄鋼・機械・化学・金属などの重化学工業部門が総額の60%以上を占めています。前年に比べますと、非鉄金属33.5%・電気機械器具23.8%・機械23.1%・鉄鋼13.8%・金属製品17.4%・化学14.1

等という伸びをみせています。

また、地域的には、東大阪地区に非常に多くの中小規模事業所が密集し、いわゆる東大阪工業地域を形成していますが、その多くは中規模以下の事業所であるため、製造品出荷額等の面ではそれほどのウエイトは占めていません。これにひきかえ、東淀川・西淀川・此花・大正・西成区などの北部地区・西部臨海地域は事業所数こそ少ないが、重化学工業を主体とする大工場が存在する関係で製造品出荷額等は巨額にのぼり、全体の50%以上を占めています。

市の中心区域は商業が主で、北区の新聞社群を核心とする出版・印刷・同関連産業を除いては工業活動にみるべきものはありません。

次回の調査にもご協力を

本年末現在で、工業統計調査と中小企業総合基本調査が同時に行なわれます。調査員が伺いましたら、説明を聞いて調査にご協力ください。



古市団地の花壇に水をやるすみれ小学校の児童と和爾助役

## 花と緑をいっぱい に 大阪を美しくする運動

城東区の古市団地が「大阪を美しくする運動」のモデル団地に指定され、先月20日には「花と緑をいっぱい に」の願いをこめて、花壇びらきが行なわれました。

古市団地は総面積7万6900m<sup>2</sup>。すみれ小学校や中公園があるマンモス団地に住むかたたちに、花と緑でより美しい環境を作り出してもらうというねらいです。

さっそく、中公園や団地内の10数カ所に小花壇が作られ、ご家庭にはユリやチューリップなどの球根が配られました。

こんど、花づくりや植木木の講習会の開催をはじめ、道路や空地などのそとでも積極的に進んで、より美しい美しい団地を作ろうと、リーダーとなる推進委員の人たちははりきっておられます。

## 懸賞 / 人権クイズ



問題 1. 国際連合総会が1948年にパリで開かれた時、採択された宣言は何という宣言ですか。  
2. 「人権デー」には、世界各地で記念行事が行なわれますが、「人権デー」は何月何日ですか。  
3. 人権が侵されないよう監視をしたり、人権に関する相談をする委員の職名は何といひますか。

応募規定 しめ切りは昭和37年12月31日。解答は、ハガキに(1)……(2)……(3)……と、住所・氏名・年齢・職業を明記し、北区中ノ島1大阪市政公聴課へ。

賞 正解者 200名に大阪市電回数券とバス回数券各1冊を贈ります。正解者多数の時は抽せん。発表は賞品の発送をもってこれにかえます。

## 12月の広報番組



テレビ「ぼくらは豆記者」

毎土曜・午後5時35分・6チャンネル

- 1日 火災に備えて 生野中学生と飯田消防局長
- 8日 市営住宅 南塚中学生と橋本建築局長
- 15日 新生活運動 玉田中学生と三木社会教育課長
- 22日 市税の話 十三中学生と三宅主税課長
- 29日 ことしの大阪 桜宮中学生と和爾助役

ラジオ「融紅鸞の市政問答」

毎火曜・午後1時45分・毎日放送

- 4日 玉皇強淵月間 高島新新聞社副社長
- 11日 保健所のしごと 辻岡野原保健所長
- 18日 歳末の火災予防 水原消防局予防課長
- 25日 ことしの市政を顧みて 和爾助役