

ひらく市政の 新しいページ



新市会へ衆望になう 85名

区	議員氏名	党派	区	議員氏名	党派
北区	古野 野 古野 野	民自	西淀川区	井上 秀之助	自自共
都島区	伊藤 藤 伊藤 藤	民社自	東淀川区	大井 満 大井 満	公自社
福島区	荒木 木 荒木 木	自自民	東成区	北山 水 北山 水	自自社
此花区	漆原 原 漆原 原	民社	生野区	神北 崎 神北 崎	共公自
東区	植田 田 植田 田	自自	旭区	板西 丈 板西 丈	共民民
西区	井上 上 井上 上	自民	城東区	音勝 在 音勝 在	自民自
港区	井上 上 井上 上	自公社			
大正区	浅野 野 浅野 野	自民公			
天王寺区	上水 水 上水 水	社自			
南区	栗井 井 栗井 井	自自			
浪速区	栗須 須 栗須 須	民自			
大淀区	大原 原 大原 原	民自			



★★★★★★★★★★★★★
夢 ある市政を
 大阪市長
 中馬 馨

市民の皆さん、こんにちは。
 このたびは、皆様からの絶大なご支持を得まして、大阪市長に就任することができ、このような喜びはございません。
 ご承知のとおり、大阪市の現在さまざまな困難な問題に直面しております。これらの多くは、単に大阪市だけの問題でなく、大都市共通の問題でもあります。これらは、市民全体のしどうすればよいかという盛り上りの上に立って町づくりをするのでなければ解決できないところまでできていると思うのであります。
 そのためには、現実の問題を解決するだけでなく、長期を見通す大きな計画を立て、常に、先手をとり、先回りすることが肝要であります。
 昨今、御堂筋は、すばらしい新緑につつまれておりますが、これも30年の昔、関市長によってまかれた1粒の種が見事に結実したものでありまして、これを見るにつけても子や孫の時代を考えた夢のある町づくりスモッグや騒音をなくすだけでなく、町なかにおいても自然の恵みにふれることができるようなすてきな町一そして、働く者や中小企業の町であるという町の性格にぴったりとあてはまるような生きた市政、市民に直結したサービスのよい市政を積極的に推進していきたいと熱願いたしております。
 つきましては、私の意のあるところをご賢察くださいます。大阪の新しい町づくりのために、なおいっそう深いご理解とご協力を賜りますよう、せつにお願いを申し上げます。就任のごあいさつといたします。

(4月19日当選確定日現在)
 ★注 自=自由民主党 民=民主社会党 社=日本社会党 共=日本共産党 公=公明政治連盟 無=無所属 (氏名は50音順)

ふえる延びる地下鉄新計画

ふえる一方の市電・バス・地下鉄の乗客、混雑のはげしい路面交通。乗物ラッシュをなくし、近代都市の市民の足を快適にするには、ぜひと

も、スピーディーに大量輸送できる地下鉄網の建設を急がなければなりません。

交通局では、将来を見通し、こんど、地下鉄建設計画を大きく変え、その建設にいっそう力をいれることになりました。

新しい基本計画は、今までの完成目標である昭和50年・5路線77kmの建設計画を5カ年短縮するとともに都心部の南北幹線である1号線の混雑緩和と行政区画をこえて広がりつつある大阪の通勤圏に応じて、都心部・市外とも路線を延長・新設することになった

ものです。そのあらまは次のとおりです。

- ①1号線の北部は従来の阪飯から約5km延長し千里ニュータウン(上新田)へ。南部は今の我孫子から中百舌鳥まで延長。
- ②3号線の北部は大岡町から市電南北線の下を通過して梅田まで、南部は大浜から浜寺まで延長。
- ③4号線の東部は深江から石切まで延長。
- ④5号線の南部は平野から瓜破を経て川辺まで延長。
- ⑤まったく新しい路線として堺筋に6号線を設け、阪急と南海を結ぶ。

今月から3号線延長工事 市電南北線を撤去

なかでも、市電南北線の下を走る梅田一大岡町間5kmの建設はもっとも急を要するもので、建設計画を審議する都市交通審議会大阪部会でも異例の中間決定をうけました。

まじうのは、現在の1号線の乗客が非常にふえ、輸送力が限界にきているからです。来月には8両編成にし、さらに近い将来、10両編成、2

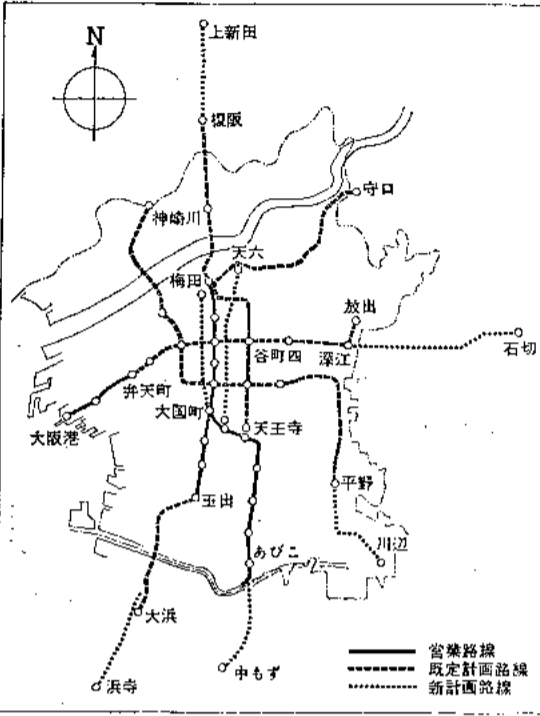
分15秒間隔運転をしても、昭和43年ごろには定員の3倍の乗客が殺到することになるので、3号線の延長は混雑を緩和する補助的路線の働きをします。

工事は、第1次として肥後橋一大岡町間を今月中旬に、第2次として梅田一肥後橋間を8月に着手する予定です。

市電の代りにバス運行

この工事は、道路交通事情などのため工事の着手と同時に、肥後橋一大岡町間と阪橋一難波一日本橋筋3丁目間の市電をとりわけ、バスに代えます。廃止される市電系統は、大阪駅前一大岡町一阿倍野橋、大阪駅前一難波一阿倍野橋、都島車庫前一大阪駅前一難波。バスはこの廃止される市電の系統に見合う区間を運転して輸送の万全を期します。

これで、明治41年8月、第2期線としてデビューしてから半世紀以上の長い間、市民に親しまれてきた南北線の市電も姿を消すこととなりますが、時代の流れとはいえ、名残惜しい気がいたします。



ポリオⅢ型生ワクを

今月中にポリオⅢ型生ワクチンの服用を各保健所で実施します。

ポリオ生ワクにはⅠⅡⅢの3つの型があり、小学校にはいるまでに各型とも2回ずつ服用するのが理想的です。次のかたはぜひ服用してください。料金は無料。

○対象者…昭和36年4月1日から38年2月28日までに生まれた人(ただし生まれてから3カ月してから服用してください)と、昭和32年4月1日から36年3月31日までに生まれた人で、36年夏と37年春に1度も服用しなかった人。または1度だけ服用した人。日時・場所は保健所からビラなどでお知らせします。

戦後最低の人口増加

昨年1カ年間の人口変動調査の結果がまとまりました。

これによりますと、本市の人口増加は自然増(出生と死亡との差引)4万718人、社会増(転入と転出との差引)1万6684人、計5万7402人で、増加数・増加率(1.8%)ともに戦後最低です。

ふつう、本市の人口増加は、社会増の方が大きい傾向にありますが、昨年は自然増の半分にも達しないという珍しい現象をみせています。

ことに、他府県や府下からの転入が一昨年にくらべてそれぞれ1%しか増加していないのに、転出は、他府県へ転出が11%、府下への転出が26%といずれも大幅の増加を示しています。

これは、住居を郊外に持つ人々が増加する傾向を裏づけるものといえましょう。

鼓が浦“海の家”へ オール指定席ピスタカーで

国民健康保険には入っているかたがたの健康増進をねがって、民生局では、この夏伊勢湾鼓が浦に日帰り海水浴用の国保“海の家”を開設する計画です。

鼓が浦は、近鉄上本町駅からノンストップの電車で約2時間、鼓が浦駅から歩いて約10分、美しい松林が続く、遠浅の絶好の海水浴場です。

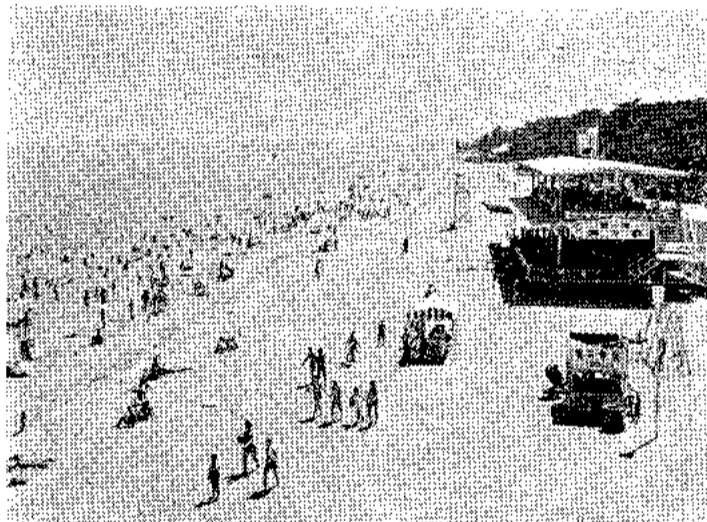
国保専用の“海の家”をはじめ、バンガロー村・テント村・県営臨海ハウス・売店などが立ちならび、設備も環境もすべてがととのっています。ご家族づれのレクリエーションにご利用ください。

“しおかぜ号”で2時間

期間…7月15日～8月中旬
設備…海の家(脱衣・休憩・シャワー)

電車…専用の2階建てピスタカー“しおかぜ号”。オール座席指定です。

発着…近鉄上本町発 午前8:40
“鼓が浦着” 10:40
“鼓が浦発” 午後4:10
“上本町着” 6:30
利用券…往復電車・海の家使用料と



国保“海の家”がある鼓が浦海水浴場

も大人260円、小人130円。6月下旬から各区役所で発売(国保被保険者証持参)の予定。

受けよう結核検診

6月から10月にかけて市民結核検診を行ないます。

結核で死亡する人は、減ってはいますが、市内の患者は12万人もいます。

期間中は、保健所からレントゲン車が出張して、無料でX線撮影・ツベルクリン反応検査・BCG接種を行ないます。早期発見・早期治療で健康をまもりましょう。

実態調査にもご協力を…今月から全国一斉に結核実態調査がはじまります。

この調査は、結核の実情をくわしくしらべて、結核の予防や治療の方

法、医療費などの保障についての対策などを考える資料をつくるために行なうものです。

本市の結核対策にとってたいせつな資料になりますので、保健所から検査にうかがいましたらご協力をおねがいします。

銅座の跡など7史跡に建碑

史跡顕彰碑が新しく7つ建てられました。これは市制70周年記念事業で、昭和34年度以来の顕彰史跡は合計37カ所となりました。

○銅座の跡…東区今橋3。銅が重要輸出品であった江戸時代、幕府は大阪に銅座をおき全国の銅の精練、売買を統括させた。明治13年その跡に愛珠幼稚園ができた。

○住友銅吹所跡…南区鰻谷東ノ町・住友旧邸門前。寛永年間から明治6年までわが国銅精練業の中心地。



銅座の跡にできた愛珠幼稚園

○上島鬼貫墓所…天王寺区六万休町 鳳林禅寺門前。誠のほかには俳諧なしと開眼し、[後の]月入りて貌よし星の空(四ツ橋東南詰に句碑)など多くの名句を残した。1738年没。

○有賀長因墓所…南区高津中寺町・本覚寺門前。代々和歌を家学とし、長因以後170年間にわたって大阪歌壇に盛名をはせた。1778年没。

○鯛屋貞柳墓所…天王寺区下寺町2 光伝寺門前。大阪における狂歌を大成した人。1734年没。

○片山北海・入江昌喜墓所…天王寺区8丁目中寺町・梅松院門前。北海は混沌詩社をおこした江戸後期の儒学者で1790年没。昌喜は万葉集などを研究した町人国学者で1800年没。

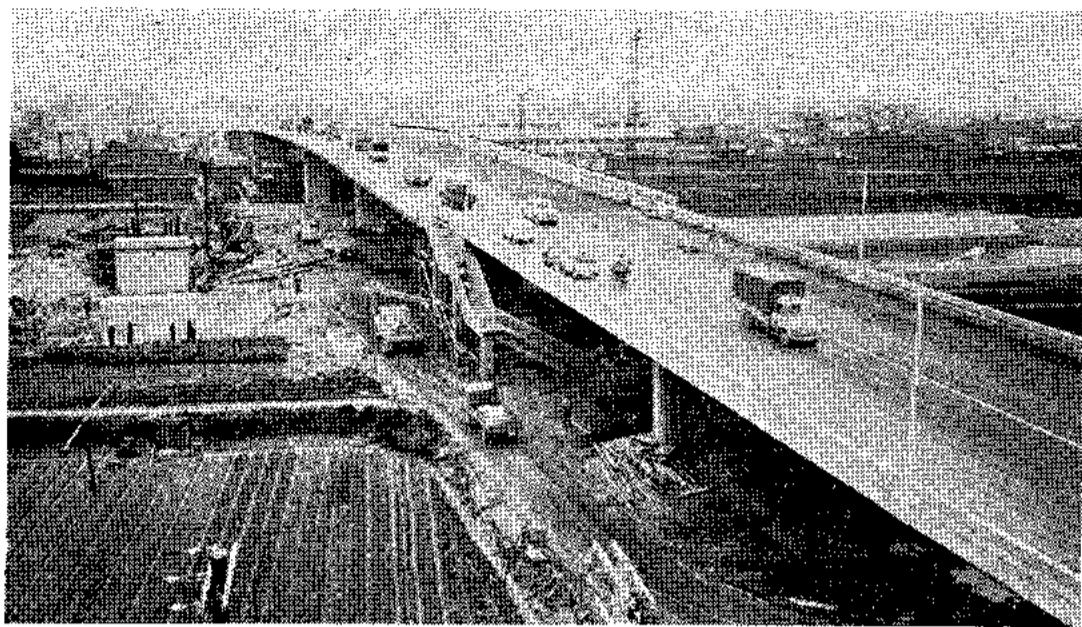
○南組惣会所跡…東区南農人町1・南大江小学校裏門前。近世の大阪は北・南・天満の3郷からなり、各郷に町人の民間機関として惣会所が設けられた。



上方の絵馬 <第9回特別展>

重要文化財に指定され、美術的・歴史的にも価値ある狩野元信筆の神馬図額や末吉船・安南渡海船図などの大絵馬をはじめ、著名な画家の作品を展示

- ▶会期 5月中
- ▶会場 大阪城内の市立博物館3階
- ▶入場料 一般70円・学生50円・小人30円



国鉄片町線と開さく中の第2寝屋川をまたぐ新庄-大和川線の阪東大橋

東部の交通難緩和に阪東大橋

581mもある大陸橋

市の最東部を南北に走る都市計画街路新庄一大和川線(幅員15~40m延長18.5km)が国鉄片町線と交差する部分にかかる諏訪陸橋の建設工事が、昭和36年7月から工費5億9400万円が進められていましたが、先月1日から一部開通し、阪東大橋と命名されました。

この阪東大橋は、新庄一大和川線のうち、国鉄片町線と今開さく工事がすすめられている第2寝屋川も同時にまたぐ延長581m、幅員約21m(4車線と歩道・南側取付部分は半幅未完成)の立派なもので、構造についても、主梁間部は連続鋼床板箱けたを、取付道路部分にはP.Sコンクリート箱けたを採用して経費の節減がはかられているほか、住宅街・学校をひかえているため無騒音くい打

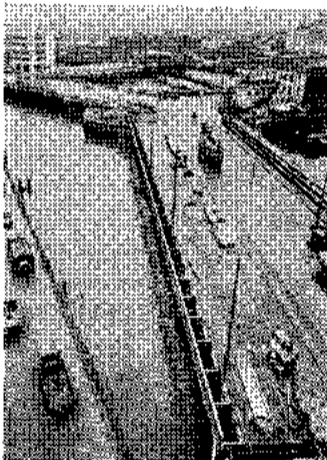
工法を採用するなど、最新の技術が導入されました。

この阪東大橋の完成により、旭区北清水町から東成区大今里町までの約6kmの区間が貫通することになり、この結果、府道大阪生駒奈良線(阪奈道路)、大阪枚岡線にも連絡することができるので、市東部工業地帯の交通は一段と緩和され、産業発達の発展に大きな役割を果たします。

西大阪も船津・端建蔵2橋の開通で

一昨年のはじめから、総工費5億5120万円ですすめていた、中ノ島の西端と福島・西両区を結ぶ新船津橋(堂島川)のかけかえ、端建蔵橋(土佐堀川)のかさ上げ工事がほぼ完成し、先月10日から南行が開

通、今月末には北行も一部開通します。この工事の完成で、2年余り続いた西大阪方面の交通ラッシュも相



右手前が端建蔵橋・向うが船津橋、左側は仮橋

当緩和されるものと各方面から大きな期待が寄せられています。

なお、全工事の完成は7月ごろの予定で、新船津橋の名称は船津橋と改められます。

楽しい成人学校

第28期成人学校がひらかれます。30時間の長時間コースや「現代人の知識」の新設科目を設けるなど、新しい工夫がこらされています。

期間は6月3日~7月9日(午後6時半~8時半)。会場は花乃井・南中学校。科目は写真技術・自動車知識・料理・ペン習字・簿記など。

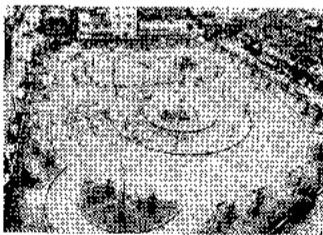
申込みは5月23日までに、往復ハガキに希望会場・科目・住所・氏名・年齢・勤務先等を記入して、北区中ノ島、大阪市教育委員会社会教育課成人係(電話202-7351)へ。詳細問合せは同係へ。

こどもの日に公園の贈り物

新緑のシーズンを迎え、ことしも5日のこどもの日から次の12カ所の児童公園がおめえします。

いずれもブランコ・すべり台や砂場などの遊戯設備がととのっています。

▶与力町公園...北区南同心町・与力



新設の北区の野崎公園

- 町。8600m² ▶野崎公園...北区野崎町。
- 5600m² ▶善源寺精公園...都島区善源寺町。
- 2900m² ▶南堀江下公園...西区南堀江大道3。
- 4800m² ▶南恩加島東公園...大正区南恩加島町3500m²
- ▶下新庄公園...東淀川区下新庄町3。
- 3000m² ▶菅原西公園...東淀川区下新庄町1。
- 600m² ▶田島南公園...生野区生野田島町3。
- 500m² ▶豊里公園...旭区豊里町。
- 1600m² ▶新森小路東公園...旭区別所町。
- 2500m² ▶野江公園...城東区野江東ノ町1・2。
- 1900m² ▶浜口東公園...住吉区浜口東3。
- 2100m²

これで、市の公園は全部で281カ所、面積は3.2km²になります。

地盤沈下を防ごう 夏までに建物用井戸は転換

恐ろしい地盤沈下の原因となる地下水のくみ上げ。昨年8月末、「建築物用地下水規制法」が施行され、地域によって、半年・1年・2年の既設井戸使用の猶予期間がおかれています。2月末の都心部に続いてこの8月末には、西北部と東北部11区で1年の猶予期間がきり、9月から建物用地下水くみ上げが禁止されることとなります。

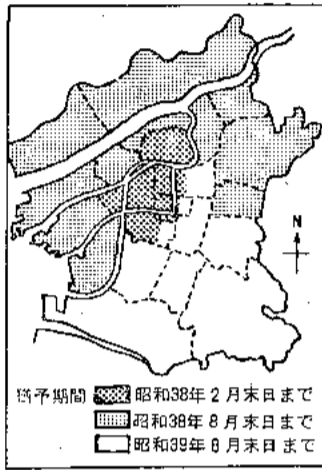
都島・福島・此花・港・大正・大淀・西淀川・東淀川・東成・旭・城東の11区では、冷暖房・水洗便所・洗車・大浴場用の吐出し口の断面積が6cm²をこえる動力つき井戸はすべて禁止されますので、まだ地下水をくみ上げない方式へ転換していない場合は、早急に転換工事に着手してください。

転換についての技術指導や転換資金の借入金の利子補助など詳しいことは、お気がるに計画局地盤沈下防止部(西区九条南通1、電話541-1101)へおたずねください。

すでに都心部ではくみ上げ禁止

なお、都心部のくみ上げ禁止区域は、北・西・東(谷町筋以西)・南(松屋町筋以西)・浪速(堺筋以西)の5区です。

猶予期間別くみ上げ禁止地区



文楽をみんなの手で



めでたく花やかな三番叟の舞台

友の会へどうぞ...

文楽協会では「文楽友の会」を作り、鑑賞の便宜をはかっています。詳細は協会(電話211-2210)へ。

文楽協会誕生

大阪に生まれ、民衆の中で300年を生き抜いてきた人形浄瑠璃文楽は、こんど松竹株式会社の手をはなれて、国・大阪府・市・NHKの援助の下に財団法人文楽協会として新生しました。

いままで因会、三和会の2つに分かれていた芸能者も合同し、4月の誕生記念公演(文楽座で「妹背山」の各段や「恋の井子別れ」などを上演)を皮切りに、大阪で年5回、東京で3回、ほかに地方公演も行なうほか、後継者の養成にも力を入れてこの貴重な伝統芸能の育成に努めることになりました。

昭和37年版 市勢要覧

B7ポケット判・420ページ・120円
★市勢要覧★徳政・人口・就業構造・事業所・農漁業・商工業・金融物産・土木建築・電気ガス水道・運輸通信・家計・労働福祉・保健・教育・宗教・文化娯楽・政治財政・司法治安・6大都市比較など
★市政編★行政・労務・財政・経理・教育・民生・経済・衛生・消防・計画・土木・建築・建修・交通・水道・消防など

大阪市役所地下売店または北区役所内大阪都市協会へ

大阪の産業観光

専用観光バスで、大阪の近代工場・施設<電器・乳業・製菓・酒造・銀行・放送など>を見学

▶日時・集合場所 毎週月・水曜日 午前11時45分 大阪市観光案内所 ▶参加費 1人150円

▶参加ご希望のかたは、費用を添えて大阪市北区梅田 第一生命ビル1階の大阪観光協会へ直接または郵送で申し込んでください。詳細は同協会(電話312-2189)へ

