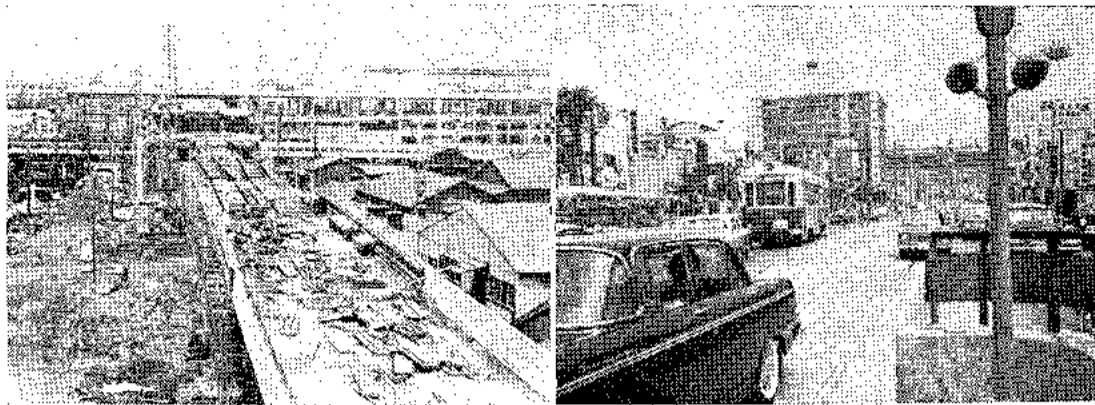
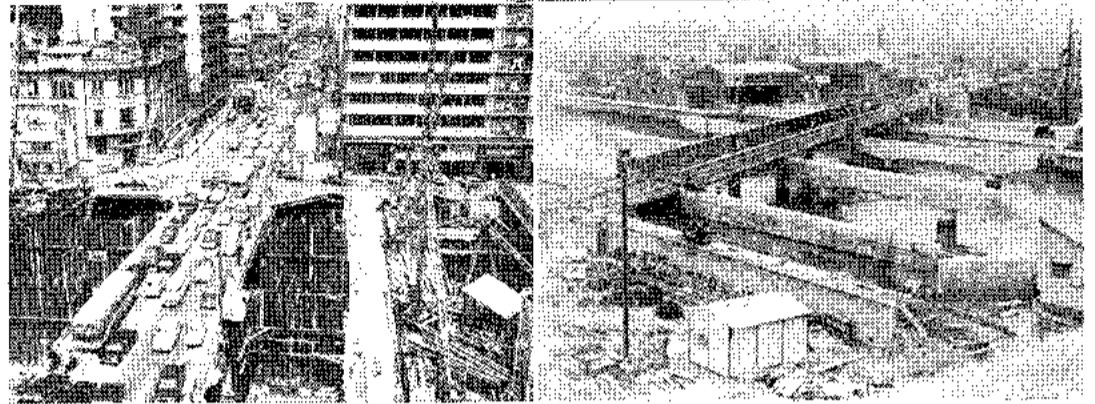


地下鉄工事 ハイピッチで4路線



地下鉄1号線—建設すすむ新大阪駅付近、手前が地下鉄 地下鉄2号線—梅田新道付近・市電軌道を西寄りに移転



地下鉄3号線—肥後橋付近、土佐堀川底をくぐる難工事 地下鉄4号線—木津川付近、両側に80m道路築港深江線

いま、市内のあちこちで、地下鉄の建設が盛んに行なわれています。1号線の梅田から国鉄新大阪駅までの延長、2号線の東梅田～谷町4間、3号線の大国町から西梅田までの延長、4号線の弁天町から本町までの延長の合計4路線の工事のうち今秋には、1号線の新大阪駅までの延長と、4号線の本町までの延長工事が完成します。

梅田～新大阪駅は9月に

新大阪駅～梅田間は3.5km。10月1日の新幹線の開通よりひと足早く、9月下旬に、新駅と都心を6分で結びます。

完成まであと4カ月足らず、途中の2駅のうち中津駅はほとんどでき上がり、いま最後のお化粧にいっしょうけんめいです。新淀川をまたぐ長さ734mの大鉄橋もでき上がり、レールを敷き終わりました。超特急が発着する新大阪駅は、地下鉄・阪急と連絡する新しいターミナルとなり、2階は御堂筋の自動車道と地下

鉄、3階は新幹線につながる巨大なビルで、しだいにその威容を現わしてきました。

10月には港と都心を直結

すでに営業中の高架路線大阪港～弁天町間を東へ本町まで延長する4号線の工事は、用地買収も終わり、10月末開通をめざして急ピッチで進められています。

弁天町～本町間は3.9km。途中九条駅を通過して、木津川を渡ると地下にはいり、阿波座駅で止まり、本町まで7分で1号線と結びます。

地上高さ7～12mの高架橋脚が続き、レールが敷かれています。西区本町3番町付近の電車道をまたぐ長さ50mの高架橋もかけられました。阿波座駅も形が整ってきました。

この路線ができ上がると、海の玄関大阪港と都心部が直結され、1号線とも連絡するので、通勤客の便利はもちろん、大阪港の飛躍的な発展が期待されます。

23日にオリンピックの夕べ

「オリンピックデー大阪の夕べ」が6月23日(火)午後5時30分から府立体育会館で催されます。オリンピックデーは、1894年にパリに国際オリンピック委員会がつくられた日を記念したもので、オリンピック精神を理解するとともに「道徳を高め、美しい環境でオリンピックを迎えよう」という大阪府市民運動の中心の行事として実施されます。

当日はスポーツ団体の入場行進に始まり、知事・市長・オリンピック府市民運動推進連絡会会長のあいさつ、郷土出身オリンピック候補選手の紹介、在阪の元選手の激励、オリンピックの歌大合唱などのあと、スポーツ団体や音楽隊の演技・演奏が行なわれます。終了は8時の予定。入場料はいりません。

お買物はメートル法で

今月は計量管理強調月間です。経済局では、7日の計量記念日を中心に計量関係者表彰式、計量に関する図画の募集と展示会、計量車や検査車による巡回指導など、いろいろな行事を行ない、計量についての考え方や知識を広めます。

今はメートル法の時代。買物のときは尺貫法の単位で注文されると換算がややこしく、まちがいのものです。家庭でもすべてメートル法を使う習慣をつけましょう。はかり売り

の商品は必ず日方で買しましょう。金額で注文されると量目のまちがいが起こりやすくなります。

はかりは水平に置き、針が正しく0に止まってから、はかるようにしましょう。

初夏の園芸メモ

春の花もすみ、花木や庭木も新しい芽が伸びてきました。木の形をくずしたり栄養のバランスを破るような枝(徒長枝)はすべて取り除きましょう。ひらどつつじなどは、今のうちに刈り込んでおくとも来年も美しい花が見られます。庭仕事は葉刈り枝めき。花作りは、春の草花が終りをづけ、夏の草花のきんぎょそう・まつばぎく・ナスタチュウムが盛りを迎えるので、植替えをしましょう。このほか、はぼたん・プリムラの種まきがあります。

世界連邦平和都市宣言1周年

「世界の恒久平和は全人類の切実に念願するところである。大阪市は戦争を防止し、原子爆の脅威から人類を護ろうとする世界連邦の趣旨に賛同し、全世界の人々と手を携えて人類永遠の平和確立のために努力する平和都市であることを宣言する」という平和都市宣言が市会で可決されてから満1年になります。この間

平和宣言都市数もますますふえて今では日本の人口の半数を突破し、世界連邦日本国会宣言を可決しようとの努力が各都市の間で進められてい

ふえた幼児の事故死

一瞬のうちに尊い生命をうばう恐ろしい交通事故をなくそうと、市や府警など関係機関が一体となって強力な交通事故防止運動を続けています。ところが、事故は減るところか最近では事故死、それも幼児の死亡事故がふえています。

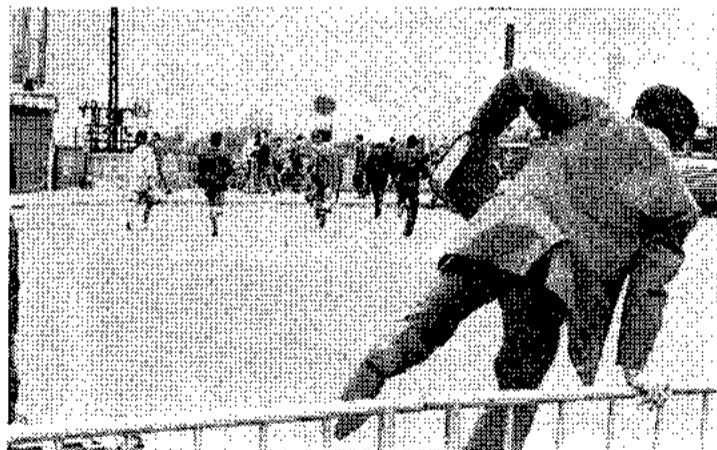
天災でなく人災の交通事故は防ごうと思えば防げます。車を運転する人も歩行者も次のことだけは、ぜひ守りたいものです。

▶歩行者は…横断歩道の近くでは必ず横断歩道渡る。横断歩道では、

手をあげて車に合図をし、車が止まってからわたる。ななめ横断や、車のすぐ前すぐ後ろからの横断はやめる。

▶運転する人は…歩行者が横断歩道を渡っているときや、渡ろうとしているときは、必ず一時停止をする。子どもを見たときは、停止か徐行をする。発進や後退のときは、必ず前後の安全をたしかめる。

▶保護者は…幼児をひとり歩きさせないようにする。子どもを自動車の通る道で遊ばさないようにする。



★交通事故防止を呼びかける写真募集の市長賞が決まりました。市長賞作品「急ぐともひとあしのばして横断歩道」—住吉区 保田和良さん

花しょうぶ園

城北公園で有料公開

城北公園に花しょうぶ園ができました。6400㎡の池のまわりは木でおおわれ、藤だなや休憩所もあって落ちついた静かなふん囲気をただよわせています。池をうめる花しょう



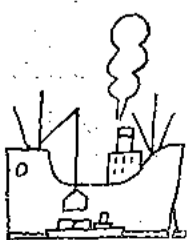
城北公園の花しょうぶ園 ぶは江戸花しょうぶ・伊勢花しょうぶ・熊本花しょうぶの3系統、379種、約8700株あります。6月中旬ごろにはひときわ色あざやかな見ごろになります。

入園料は大人20円、小人10円。今月末まで開園します。

急ぐともひとあしのばして横断歩道!

近畿交通安全デー 毎月15日

商工貿易相談所へどうぞ...



専門家・有識経験者多数を嘱託に、商工・貿易業全般にわたって、ご相談いたします。カタログ・名簿類などの参考資料も備えていますので、お気がるにご利用ください。

- | | |
|--------------|--------------|
| <月>会計・税務・金融 | <木>経済法規・貿易 |
| <火>貿易・特許商標 | <金>経営・工業デザイン |
| <水>経営・工業デザイン | <土>貿易 |
- いずれも午後1～4時 大阪駅前 第1生命ビル2階
大阪市商工貿易相談所 電話：361-8727 341-0090

★各区でも商工(税務・会計・労務・店舗)相談 毎週火・金午後 区役所市民課内

国保=ビスタカーで海の家へ



近鉄特急ビスタカー「しおかぜ号」で2時間。水のきれいな鼓ガ浦<国保>海の家へ

7月19日～8月5日。伊勢湾鼓ガ浦に開設。利用券(往復電車賃とも)大人260円、12才以下130円。

7月1～15日に区役所保険課で前売り。国民健康保険の新しい被保険者証(水色)で早めにお求めください。売切れのときはあしからずご了承願います。

【ご注意】海の家は被保険者の個人参加で、団体の扱いはいたしません。からだに自信のないかたや子供だけの参加はご遠慮ください。詳細は赤十字奉仕団の回覧または区役所保険課で。

長居に陸上競技場

一昨年11月から建設を急いでいた長居の陸上競技場が、ほぼ完成しました。この競技場は、いま公園部が雄大な計画で造園を進めている長居総合公園内の運動場区に建てられたもので、1周400mの長円形トラック8コースと、跳躍・投てきなどのフィールドがあり、メインスタンド・バックスタンドは鉄筋コンクリート5階建て(5026m²)で2万人の観客がはいれます。

競技場へは、選手や役員は中央入口から、観客は競技のじまにならないよう全部サイドの入口から8m幅のゆるやかなスロープを3階へ上がってここからスタンドにはいるよ

う設計されているのが特長です。スタンドにはロッカー・シャワーのある選手控え室・事務室・医務室・練習場・会議室・来賓室・TVギャラリーなどがあり、夜間練習用の照明設備も設けています。

初公開に5大都市体育大会

この競技場は7月に行なわれる5大都市体育大会に初公開し、10月にはオリンピックのサッカー5位、6位決定戦なども行なわれます。

5大都市体育大会は大阪・神戸・京都・名古屋・横浜の5大都市が毎年輪番制で開くもので、ことしは15回目。7月10日、秋父宮妃殿下をお

迎えしての開会式を皮切りに11、12の両日、郷土の名誉と期待を集めて熱戦をくりひろげます。入場無料。

▷競技種目と会場
(特記しないものは11~12日)
陸上…長居陸上競技場▷水上…大阪プール(11日夜)▷軟式野球…我孫子職員運動場▷庭球…初公園▷軟式庭球…沢ノ町公園▷ソフトボール…松島球場▷卓球…淀商高校▷バドミントン…府立体育会館▷バスケット…市立中央体育館▷バレー…府立体育会館▷ハンドボール…淀商高校▷サッカー…初公園▷相撲…淀商高校▷柔剣道…修道館▷なぎなた…府立体育会館(11日)▷弓道…高津弓道場。



開場待つ長居公園の新設陸上競技場

都心部の沈下にごぶる

工業用などの地下水くみ上げが原因の市内の地盤沈下は、くみ上げのげしい東北部を除いて、昨年は一昨年よりさらににぶっていることが総合計画局の調査でわかりました。

沈下が一番大きく減ったのは都心部で昨年中の沈下量は3cm前後。一昨年の半分以下で、とくに南区では沈下がほぼ止まっています。工場が多いため、今までもっとも沈下のはげしかった臨海地帯の比花・西淀川区でも、沈下量は12~10cm前後で、一昨年に比べて35%も減り、盛土地帯の港・大正区方面でも一昨年に比べて30%以上減っています。

ところが、東北部の城東・都島区方面では一昨年とほとんど変わらず6~4cm沈下しています。

地盤沈下の原因である地下水のくみ上げ量は、昨年9478万tで、一昨年より23%減っています。

このうち、全量の半分以上にのぼる4887万tが東北部でくみ上げられているのですから、沈下のひどいのも無理はありません。

都心部で沈下が減ったのは、法律による建築物用井戸のくみ上げ禁止で、主としてビル冷房用井戸からのくみ上げが大幅に減少したからで、くみ上げ量は一昨年の3分の1になっています。

市では、いっそう地盤沈下を減らし、それにストップをかけるため、地下水のくみ上げ制限を強力に推進します。

冷暖房・水洗便所用などの建築物

用地下水や工業用地下水のくみ上げは法律で強く制限されていますが、市では工業用水道や上水道の拡充を行っており、また設備転換資金の融資の道も開かれていますので、みなさんのいっそうのご協力をお願いいたします。

井戸の廃止や設備転換などのご相談は、総合計画局公害対策部(西区九条南通1、541-1101)へ。

難波宮跡が史跡に文化財保護委で指定

東区法円坂町一帯に埋もれていた1300年前の古代都城・難波宮跡は昭和27年以来、難波宮址顕彰会などが中心となって発掘調査を行ない、大極殿・小安殿・大安殿などの建築遺構や遺物を発見してきましたが、このほど文化財保護委員会から史跡に指定され法的に保護されることにな

りました。これによって地形が勝手に変えられることが防止され、補助金が受けられるなど、今後の学術調査がたいへん助かります。



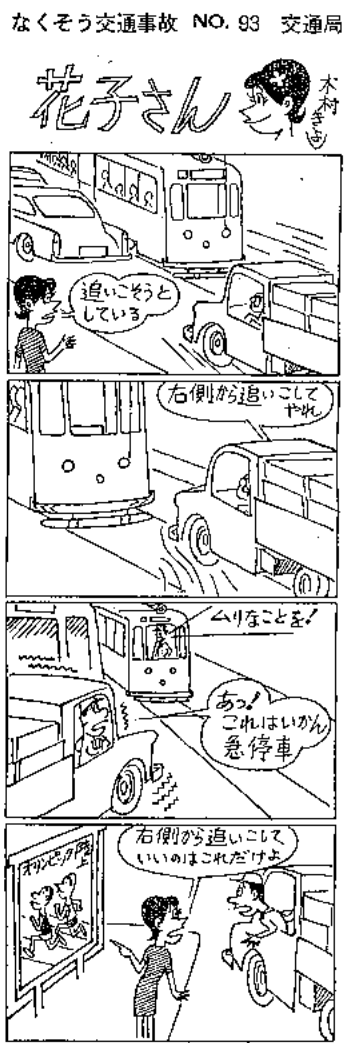
発掘すすむ難波宮大極殿跡

市会議員**北条一敏氏**(生野区)

市会議員北条一敏氏は先月17日、病気のため死去されました。生前市政に尽された功績をしのび、深く哀悼の意を表します。なお、公職選挙法第113条第1項第5号の規定により、生野区では補欠選挙は行なわれません。

✉ 短 信

- ★保険証の引換えを…国保被保険者証は7月から新しい保険証(水色)に変更。今月末日までに古い保険証(ピンク色)と印をもって区役所保険課で引換えてください。
- ★保険料の領収書を…6月分から変わり、やや大型でうすくなります。色はうす緑。月別の色分けなし。
- ★海外向けカタログへの掲載申込…英文総合カタログ集「トレード・センター」。商品掲載の申込みは6月30日まで。大阪駅前大阪市商工貿易相談所(361-8727、341-0090)。
- ★商品展示場出品の申込み受付…外国バイヤー・国内業者への商品宣伝と紹介に大阪市商工貿易相談所内の展示場のご利用を。期間は7~9月出品料2800円から。申込締切6月20日。詳細は上記相談所へ。
- ★柔・剣道の暑中げいこ…柔道=7月13~18日。剣道=7月21~25日・27日。青少年の部は午後4時~5時30分。一般の部は、午後6時~7時30分。大阪城内市立修道館。参加希望者は児童・生徒は学校へ、一般社会人は直接当館(941-1523)へ。
- ★プールびらき…大阪プール6月1日。真田山プール6月20日。扇町・旭・春日出プール7月1日。9時~5時。(大阪プールは7・8月中旬午後9時まで)大人2時間以内30円、小人1時間以内10円。
- ★ウクレレ講習会…6月24・26・30日。午後6時半~8時半。定員30名。教材費100円。講師は三木音楽教室の佐々木晃氏。申込みは東区安土町1-7、市立勤労青少年ホーム(271-4953~4)へ。
- ★家庭教師のお求めは…市立大学学生経済生活相談室、692-1231へ。



声

折られた街路樹に心痛める

【声】大阪を緑でおおうため、たいへんな熱意で運動され、最近市内は目に見えて緑が多くなり一市民としてとても喜ばしく思います。

ところがこの運動とはうらはらに心ない人が私の近くの街路樹を折り今日も痛々しい姿のままです。

それに今までも街路樹の横で、たき火をしたり油などを流したりしているのを見かけ心を痛めています。どのような指導をなさるのでしょうか。<旭区一主婦>

【答】ご質問のとおり心ない人のいたずらで、樹木が折られ、昨年1カ年間を見ても子供のいたずらや交通事故、付近のかたの不注目で折れた木は500本余りもあります。樹木を愛している私たちにとってほんとうに悲しいことです。

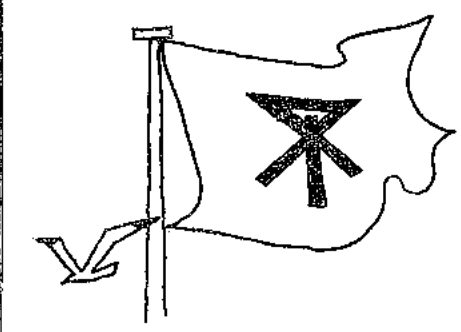
このような樹木につきまちは見つけたい適植期を待つ新しい木を植えており、お申し出のところも調査のうえ適植期に植えかえることにします。

樹木を育てるためには何よりもまず市民のかたがたの愛着と協力が必要ですので、大阪を緑でおおうためご協力くださるようお願いいたします。

今後は樹木の管理をいっそう徹底して行きたいと考えています。また樹木を愛護するよう機会あるごとにPRしてゆくつもりです。さらに地元のかたがたで公園愛護会などを作っていただいて小公園の管理にご協力願いたいと考えています。

7月15日—開港記念・市施設見学会

大阪港は明治元年7月15日開港以来、「市民の港」として市勢とともに発展・躍進をつづけております



■第32回市施設見学会

Aコース
大型船で大阪港~西宮沖
7月15日(水)午後1時
天保山さん橋出航
定員 600名 無料

申込み…往復ハガキ1枚に1名、希望コース名・住所・

Bコース
柴島浄水場見学後、大型船で大阪港~西宮沖へ
7月15日(水)午前9時
市役所前集合
定員 350名 無料

氏名・年令を書いて、7月4日までに、北区中ノ島1大阪市民公聴部へ。抽せんのお申し込みをお送りします。団体の受付はいたしません。

■船艇大行進…7月15日午前11時30分 天保山公園 船艇30隻が参加する大パレード

■港めぐり…観光艇で大阪港内めぐり 7月15日午後1時~4時(随時) のりば天保山公園 無料 申込不要 直接天保山公園へ